



BALTU CEĻŠ

KURŠI | ZEMGAĻI | SĒLI



LATVIJA | LIETUVA

Tūrisma maršruts, apskates objekti



SATURS

Ievads	2
Apskates objektu karte	6
Kuršu loks	8
Kurši Latvijā	9
Kurši Lietuvā	24
Zemgaļu loks	32
Zemgaļi Latvijā	33
Zemgaļi Lietuvā.....	46
Sēļu loks	56
Sēļi Latvijā.....	57
Sēļi Lietuvā.....	62
Baltu apdzīvoto teritoriju karte 12.–13. gadsimtā	70

IESAKĀM APCEĻOT

Kurzemes reģionu www.kurzeme.lv
Zemgales reģionu www.zemgale.lv
Šauļu apkārtni www.visitsiauliai.lt



www.baltucels.lv

Maršruta „Baltu ceļš” logo veidots, stilizējot Pluņģes apkaimes Didviču arheoloģiskajos izrakumos atrasto jātnieka formas misiņa piekariņu. Arheoloģiskais atradums datēts ar 11.–12. gadsimtu. Tikai 3,4 cm garo un 2,9 cm platu amuletu varēja nēsāt piestiprinātu pie jostas vai ap kaklu.

Šauļu tūrisma informācijas centrs, www.visitsiauliai.lv
Zemgales plānošanas reģions, www.zemgale.lv
Nacionālā reģionu attīstības aģentūra, www.nrda.lt
Kurzemes plānošanas reģions, www.kurzemesregions.lv
Talsu novada pašvaldība, www.talsumuzejs.lv
Jelgavas pilsētas dome, www.jelgava.lv

CEĻOSIM MARŠRUTĀ „BALTU CEĻŠ”!

Mēs, latvieši un lietuvieši, baltu pēcnācēji, esam apņēmušies saglabāt un nodot turpmākajām paaudzēm mūsu senču dzīvesziņu. Lai to paveiktu, esam izveidojuši tūrisma maršrutu „Baltu ceļš”. Balti pieder pie senas indoeiropiešu tautu grupas, kas mūsdienās runā latviešu un lietuviešu valodās. Balti sastāvēja no vairākām maztautām, savstarpēji līdzīgām, tomēr unikālām, kas vēlākos laikos apvienojās, veidojot latviešu un lietuviešu tautas.

Maršruts „Baltu ceļš” ir 2145 km garš, tas veidots Kuršu (~790 km), Zemgaļu (~620 km) un Sēļu (~735 km) lokos. Katrs no lokiem ietver teritoriju gan Latvijā, gan Lietuvā, kur meklējami senie kurši, zemgaļi un sēļi – daļa no baltu maztautām.

Kurši senatnē apdzīvoja teritorijas Lietuvas ziemeļrietumos, mūsdienu Klaipēdas un Palangas apkārtni, un Kurzemes rietumos līdz Ventas ietekai Baltijas jūrā. Lai arī kuršus galvenokārt uzskata par brašiem karotājiem un jūras braucējiem, viņi bija arī zemkopji un lopkopji, kas miera laikos saimniekoja savos laukos un tīrumos.

Zemgaļi mituši mūsdienu Latvijas vidusdaļā – Zemgales līdzenumā – un Lietuvas ziemeļos. Tā bija viena no kareivīgākajām un turīgākajām tautām Ziemeļeiropā, kas visilgāk starp Latvijas teritorijā dzīvojošām tautām pretojās krustnešiem un kristietībai. Zemgaļi, līdzās zemkopībai, bija arī izcili tirgotāji.

Sēļu zemes meklējamas mūsdienu Latvijas dienvidaustrumu daļā un Lietuvas ziemeļaustrumos. Sēļi, kuru vēsture ir vēl līdz galam neatminēta mīkla, bija prasmīga zemkopju tauta. Senās sēļu zemes ir bagātas ar skaistām dabas ainavām un unikālu vēsturi, kuras liecinieki ir senie un iespaidīgie sēļu pilskalni.

Vairāk kā 110 tūrisma objektu ļaus izziņāt šo trīs baltu maztautu vēsturi, kultūru un tradīcijas. Maršrutā iekļautie pilskalni ļauj baudīt ainavu, kādu, iespējams, piedzīvojuši arī mūsu senči. Senatnē tajos atradušies nocietinājumi. Daudzviet pilskalni labiekārtoti ar pastaigu takām, atpūtas vietām un skatu laukumiem.



Baltu pagānu reliģija cieši saistīta ar viņu dzīvesveidu, kas balstījās zemkopībā un lopkopībā, tāpēc plaši tika pielūgti dabas objekti un parādības. Maršrutā iekļautas senās kulta vietas: avoti, dižkoki, meži, ezeri, kalni, akmeņi un alas, par kuru nozīmi mūsu senču dzīvē ļauj nojaust teikas, nostāsti un iztēli rosinošā mitoloģijas pasaule.

Arheoloģiskās liecības par kuršu, zemgaļu un sēļu dzīvi mūsdienās glabājas muzejos. Tās būs īstas senvēstures atradnes, kurās meklējamas zināšanas par mūsu senču dzīves ritmu, tradīcijām un vēsturiskajiem notikumiem. Amatniecības centru un amatu māju radošās meistarklases ļaus iepazīt senās amatu prasmes un līdzdarboties amatu apgūvē, kā arī iegādāties suvenīrus.

Baltu vēsturi var atklāt arī izstaigājot dabas takas un viesojoties brīvdabas, vēstures un izziņu parkos un centros, bet kulināro baudījumu gūt maršrutā iekļautajos kulinārā mantojuma objektos, nogaršojot pašceptu maizi, žāvētas zivis, alu, medu un citus vietējos lauku labumus.

Maršrutam „Baltu ceļš” ir sagatavota karte, kas palīdzēs atrast apskates vietas. Kartē iekļauti arī astoņi tematiskie maršruti.

Kuršu cīnītājs. Sajūti kuršu spēku!
Kuršu kulta vietas. Izjūti kuršu svētumu!
Varenā un bagātā Zemgale – izzini zemgaļus!
Ceļojums caur seno sēļu zemi.
Laimes, mīlestības un gudrības ceļš.
Tautas atmiņu meklējot.
Lielais Lietuvas vēstures stāsts.
Svētās uguns ceļš.



ATRODI Google Play vai App Store „GemAR” aplikāciju, lejuplādē un atver to savā telefonā vai planšetē.



ATRODI šādu simbolu brošūrā – 5., 6., 8., 32., 56. lapaspusē un 3. vākā.



NOSKENĒ attēlu. Skaties iedvesmojošus video par kuršiem, zemgaļiem un sēļiem.



APSKATES OBJEKTU KARTE



APZĪMĒJUMI

- 55** Pilskalni, apdzīvotās apmetnes, seno kauju vietas, senkapi
- 55** Muzeji, izglītojošās programmas, ievērojami cilvēku dzimtās mājas un kapi
- 55** Daba, svētvietas, dižkoki, akmeņi, avoti, elku kalni, mitoloģiski tēli
- 55** Amatniecības centri, tradicionālā kultūra, amatnieki, bitenieki, kulinārais mantojums

KURŠU LOKS

Kurši bija viena no baltu maztautām, kura senatnē apdzīvoja Kurzemi un Lietuvas ziemeļrietumu daļu. Kurši skandināvu sāgās un hronikās atspoguļoti kā vareni karotāji un sirotāji, taču zināms, ka viņi bija arī zemkopji un lopkopji, un miera laikos saimniekoja savos laukos un tīrumos. Viņu dzīvesveidā lielu lomu ieņēma ticība daudz dažādām dievībām, kuru labvēlībai tika veikti rituāli, izmantojot dažādas kulta vietas, piemēram, svētos akmeņus un kokus, svētbirzis un mežus. Lai arī kuršu maztautas sākumi meklējami jau ap mūsu ēras 1. gadsimtu, lielākās pārmaiņas tās attīstībā, līdzīgi kā citviet Baltijā, saistāmas ar kristīgās misijas un krustnešu ierašanos 12. gadsimta beigās un 13. gadsimtā. Tieši no šī laika dokumentiem zināms, ka Kurzemē bijušas deviņas zemes: Vanema, zeme starp Skrundu un Zemgali, Bandava, Ventava, Ceklis, Piemare, Duvzare, Megava un Pilsāts. Zemes pārvaldījuši vadoņi ar saviem karapulkiem, un vienīgi Lamekinam, kas dokumentos saukts par ķēniņu, piederējusi vara pār plašākiem nogabaliem. Kuršiem bija sava valoda, kas pilnībā izzuda 15.–16. gadsimtā.



KURŠI LATVIJĀ

APSKATES OBJEKTI

1

Zirgu un tauru ganības Papes dabas parkā.

Sensenos laikos pirms cilvēks sāka aktīvi nodarboties ar lauksaimniecību, savvaļas zirgi un tauri bija ierasta Eiropas dabas sastāvdaļa, kas veicināja dabas daudzveidību un pļavu veidošanos. Parkā iespējams doties pastaigā gar Baltijas jūru vai garākā pārgājienā apkārt Papes ezeram, kur tā apkārtnē atrodas senas kulta vietas un vairāki dižakmeņi, viens no pazīstamākajiem – Ezerskolas upurakmens. Piejūrai raksturīgajā Papes Ķoņu ciemā un zvejniekzemnieksētā „Vītolnieki” var apskatīt senas ēkas, darba rīkus, apģērbus un vairāk nekā 1100 gadus vecu vienkoča laivu.

📍 Rucavas un Nīcas novads

GPS: „Vītolnieki” 56.140790, 21.037852,

ganības 56.19268, 21.08332,

Ezerskolas upurakmens 56.22638, 21.07148

🌐 www.pdf-pape.lv

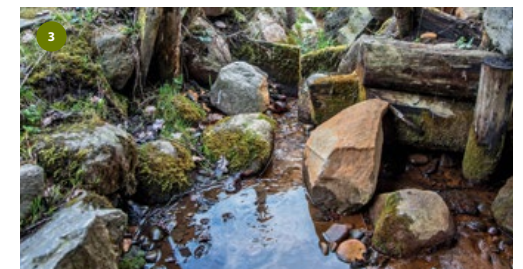


2

Etnogrāfiskās mājas „Zvanītāji” saimnieces piedāvā pieredzēt senas tradīcijas mūsdienu interpretācijā. Tradicionālās kultūras programma „Rucavas goda mielasts” iepazīstina ar rucavnieku ēdieniem, kas idejiski pārmantoti no kuršu senčiem – rupjmaizi, sklandraušiem jeb žograušiem, balto sviestu ar kartupeļiem. Pati māja saglabājusi savu senatnīgo izskatu ar lielu saimes istabu un manteļskursteni ķēķī.

📍 „Zvanītāji”, Rucava, Rucavas novads

GPS: 56.161521 21.161599



3

Leju svētavots jau kopš seniem laikiem pazīstams kā kuršu kulta vieta, kurā atstāti ziedoņi. Teika vēsta, ka avotiņš radies no ļaužu asarām, kad tie mēģinājuši aizkavēt vietējās meitenes levas precinieku, pārplūdinot Sventas upi. Tolaik gan mīlestība uzvarējusi un precinieks visus šķēršus pārvarējis, bet avots ar tam raksturīgo oranžo nokrāsu turpina padzirdīt gan vecus, gan jaunus ceļotājus.

📍 Rucavas pagasts, Rucavas novads

GPS: 56.152967, 21.222250

4

Dunikas purva taka. Dunikas purvs ir viens no lielākajiem un skaistākajiem Kurzemes sūnu purviem, saukts arī par Tiras purvu. Caur to ved garākā purva taka Latvijā. Purvs, kas šeit veidojies 7000 gadu un pārdzīvojis kuršu laikus, sevi slēpj liecības par tā tuvumā notikušām kaujām, par kurām liecina atrastais 9. gadsimta kuršu senlietu depoziāts – ieroču un divu egles vairogu kopums, kas sniedz plašākās ziņas par kuršu virieša apģērbu. Atradumi skatāmi Liepājas muzejā.

📍 **Dunikas pagasts, Rucavas novads**

GPS: 56.282890, 21.383610



4



6

5

Liepājas muzejs ir viens no lielākajiem novadu muzejiem Latvijā. Tajā glabājas daudzi unikāli eksponāti, tostarp arī Grobiņas stēla – skandināvu bilžakmens, kas atrasts Priediena senkapos un tiek datēts ar 7.–8. gadsimtu. Muzejā aplūkojamas arī citas liecības par skandināvu ieceļotāju un kuršu sadzīvošanu Grobiņas apkaimē.

📍 **Kūrmājas prospekts 16, Liepāja**

GPS: 56.510860, 21.002270

🌐 www.liepajasmuzejs.lv

6

Liepājas Amatiņnieku nama meistari, pielietojot pārmantotas amatniecības prasmes, rada savā novada tradīcijās balstītus mūsdienīgus mākslas priekšmetus dažādās nozarēs: aušanā un tautas tērpu izgatavošanā, tekstilmozaikā, rotkalšanā, sveču darināšanā, klūdziņu pišanā, dzintara apstrādē, ādas plastikā, keramikas darināšanā un dziju krāsošanā. Namā iespējams aplūkot pasaulē garākās dzintara krelles – 123 m garas un vairāk nekā 19 kg smagas.

📍 **Dārza iela 4/8, Liepāja**

GPS: 56.5073, 21.01716

🌐 www.saivaart.com

7

Grobiņas arheoloģiskais ansamblis. Grobiņa, kas kuršu valodā nozīmē „skābaržu mežs”, tiek saistīta ar 9. gadsimta hronikā minēto Seeburg (Jūrpili). Laikā no 7. līdz 9. gadsimtam šeit vienlaikus uzturējās ap 300–500 skandināvu, kas sadzīvoja ar vietējiem kuršiem. Grobiņas arheoloģiskais ansamblis iekļauts UNESCO Pasaules mantojuma Latvijas nacionālajā sarakstā un tas sastāv no vairākiem arheoloģijas pieminekļiem: Skābarža kalna – pilskalna un senpilsētas, Priediena, Atkalnu, Smukumu un Porānu senkapiem. Šeit atrastās arheoloģiskās senlietas iespējams aplūkot Liepājā, Rīgā un Sanktpēterburgā. Grobiņā katru gadu maija pēdējā sestdienā norisinās „Dzīvās vēstures festivālu SEEBURG”, kur var redzēt seno kauju paraugdemonstrējumus, iemēģināt senos arodus vai ceļot ar kuršu liellaivu.

📍 **Grobiņa, Grobiņas novads**

GPS: Skābaržkalns 56.53308, 21.16398



7





9

Durbes kaujas piemiņas vieta. 1260. gadā pie Trumpes upes ietekas Durbes ezerā notika kauja starp apvienoto vācu ordeņa karaspēku ar kuršiem un igauņiem no vienas puses un žemaišiem no otras puses. Kaujai sākoties, kurši un igauņi kaujaslauku pameta. Žemaiši vācu ordeni sakāva pilnībā, nonāvējot gan ordeņa mestru Hornhauzenes Burhardu, gan ap 150 bruņinieku. Pēc Durbes kaujas ordenim nācās Kurzemi iekarot no jauna. Par sendienu vienu no lielākajām kaujām atgādina pilskalnā uzstādītais piemiņas akmens.

📍 **Durbe, Durbes novads**
GPS: 56.59026, 21.3639

KURŠU KAREIVIS UN SIROJUMI

Kurši bija prasmīgi kareivji un tirgotāji, kuru karotāja gars izpaudās ne tikai uzbrukumos, bet arī aizsargājot savus pilskalnus, kas bija krietni nocietināti un grūti ieņemami. Kurši karoja ne tikai ar saviem tuvējiem kaimiņiem, bet, tāpat kā vikingi, laivās apbraukāja arī tālākas zemes Baltijas jūras krastā. Nereti sirošana un tirdzniecība notika viena brauciena laikā. Kuršu laivas vistīcāmāk līdzinājās vikingu kuģiem, un ar tām varēja pārvietoties gan pa jūru, gan iekšzemes ūdeņos. Kuršu karotāji īpaši iecienīja zobenus, kā arī cirvjus un šķēpus, bet sevi aizsargāja ar vairogiem. Bagātākie karavīri nēsāja dzelzs bruņas un bruņucepures. Ikvienam kursim bija savs nazis, ko parasti nēsāja pie ādas jostas.

8

Aktīvā tūrisma centrs „Kuršu vikingu apmetne” atrodas Grobiņā, Ālandes upes ielejā. No 7. līdz 9. gadsimtam Ālandes krastos blakus mīta gan kurši, gan skandināvu iecelotāji. Vikingu laikmetā skandināvi bija noteicēji Eiropas ūdeņos, laupot un tirgojoties, bet ap 11. gadsimtu Baltijas jūrā aktīvāki kļuva kurši. Aktīvā tūrisma centrs piedāvā doties izzinošā ceļojumā ar kuršu vikingu liellaivu pa Ālandes upi, kura laikā tiek atklātas leģendas, ko stāsta upes ūdeņi un dižais Skābaržkalns.

📍 **Pilādžu iela 3, Grobiņa, Grobiņas novads**
GPS: 56.53406, 21.15124

🌐 www.grobinasvikingi.lv

10

Kapsēdes dižakmens lepojas ar iespaidīgiem izmēriem. Tā apkārtmērs sasniedz 16,20 m. Daļa no akmeņa mūsdienās atšķēlusies, par to vēsta teika: „Velns nozadzis akmeni no Pērkona pils, taču Pērkons zagli panācis un ar zibeni akmeni pāršķēlīš”. Cits nostāsts vēsta, ka „šo milzīgo akmeni vedis reiz savos ratos sirms vecītis. Ceļā uznācis bargs pērkona negaiss, vecītis iztrūcies un akmeni pametis zemē”. Akmeni redzamais uzraksts iekalts Pirmā pasaules kara laikā.

📍 **Medzes pagasts, Grobiņas novads**
GPS: 56.58674, 21.10868



11

Kūpinātu zivju degustācijas Pāvilostā.

Pāvilosta atrodas Baltijas jūras krastā, senajā kuršu zemē Piemarē. Jau kopš seniem laikiem šeit dzīvojuši zvejnieki, to arods un zivju kūpināšanas tradīcijas pārmantotas mūsdienās. Šeit iespējams baudīt svaigi kūpinātas zivis, kā arī pašiem pamēģināt zivju kūpināšanu. Tas, kādas zivis tiks celtas galdā, atkarīgs no Pāvilostas zvejnieku loma.

📍 Brīvdienu māja „Zvilnis”,
Smilšu iela 17, Pāvilosta, Pāvilostas novads
GPS: 56.89118, 21.18681



11



12

12

Ulmales Piņņu bļodakmens. Bļodakmeņi ir vieni no izplatītākajiem kulta objektiem Latvijā. Piņņu bļodakmens ir visplašāk pazīstamais Latvijas cilindriskais bļodakmens ar mākslīgi veidotu bļodas padziļinājumu, kurā senatnē novietoti nelieli ziedojumi. Saukts arī par Dievekļa akmeni, tas lepojas ar 46 sānmalu rievām 3–4 cm platumā.

📍 Sakas pagasts, Pāvilostas novads
GPS: 56.931716, 21.281333

13

Maizes ceptuve „Bērziņi” Jūrkalnē. Jūrkalnē, kur savijas kuršu un lībiešu tradīcijas, arī mūsdienās tiek saglabātas un attīstītas senās amatu prasmes. „Bērziņu” māju saimnieki cep kviešu un rudzu maizi pēc senām dzimtas receptēm istā maizes krāsnī. Maizi iespējams ne tikai pasūtīt, bet arī izveidot un pašiem izcept savu kukulīti.

📍 „Bērziņi”, Jūrkalnes pagasts,
Ventspils novads
GPS: 56.994577, 21.390556

14

Dižgabala kalns un „Spēlmaņu krogis” Alsungā. Alsungas pirmsākumi saistāmi ar kuršiem, lai gan mūsdienās tā spilgti atpazīstama kā suitu kultūrtelpa. Alsungas centrā, Dzirnezera krastā, apskatāms senais kuršu pilskalns – Dižgabala kalns. Alsunga reiz ietilpusi kuršu valdnieka Lamekina pārvaldītajā Bandavā un pieminēta jau 13. gadsimta dokumentos. Blakus pilskalnam Spēlmaņu krogā iespējams iepazīt un nobaudīt tradicionālus kurzemnieku ēdienus, kas veidoti, balstoties no paaudzes paaudzē nodotām receptēm.

📍 „Spēlmaņu krogis”, Alsunga,
Alsungas novads
GPS: 56.98039, 21.56973



14





KURŠU UZTURS

Uztura ziņā kurši daudz neatšķirās no saviem kaimiņiem. Kurši, būdami zemkopji, audzēja gan graudaugus – rudzus, kviešus, miežus, auzas, gan pupas, linus un rāceņus. No šiem produktiem cepa gan maizi, gan vārīja putras. Putra bija galvenais ēdiens, ko papildināja gaļa. Kurši audzēja cūkas, govīs, vēršus, aitas, dažādus mājputnus. Ēdiena daudzveidību vairoja medniecība, zvejniecība un biškopība. Medniecībai kā gaļas sagādes veidam gan bija otršķirīga loma, taču tas bija atkarīgs no dzīvesvietas. Kurši medīja ap 35 dažādu sugu dzīvniekus, tostarp sumbrus, aļņus, stirnas, arī bebrus. Kaulus varēja apstrādāt kā ikdienā noderīgus priekšmetus, bet medījumu ādas kalpoja kā maiņas līdzeklis. Lielākoties ķertās saldūdens zivis, jo jūras piekraste tolaik bija mazapdzīvota un jūras zveja prasīja sarežģītākus zvejas rīkus.

KURŠU DZĪVESVIETAS – PILSKALNI UN APMETNES

Kuršu dzīvesvietas bija pilskalni un apmetnes. Tie parasti ierīkoti augstākās vietās tiešā ūdens tuvumā, izmantojot dabiskā reljefa priekšrocības, piemēram, pakalnos starp divu upju satekām. Ja no kādas puses bija vieglāk piekļūt, to nocietināja ar mākslīgiem vaļņiem un grāvjiem. Kara gadījumā pilskalnā varēja patverties apkārtējo sētu iemītnieki. Starp ievērojamākajiem centriem minami Apoles, Eketes, Vārtājas, Veckuldīgas, Talsu, Sabiles pilskalni ar apmetnēm. Pilskalnos savus izstrādājumus izgatavojuši amatnieki, notikusi tirgošanās, un cilvēkiem pa vidu skraidījuši mājlopi. Unikālas ziņas par kuršu nocietinātās sētas (pilskalna) iekārtojumu sniedz Egila Skalagrimsona sāga: apkārt sētai bijis koka žogs, ēkas žoga iekšpusē celtas no lieliem baļķiem ar dēļu starpsienām, ieeja daļā ēku bija no otrā stāva. Sētā bijušas celtnes ar dažādām funkcijām – dzīvojamā māja, virtuves namiņš, klēts, mantnīca ar guļamtafelēm otrajā stāvā.

KURŠU ĶONIŅI

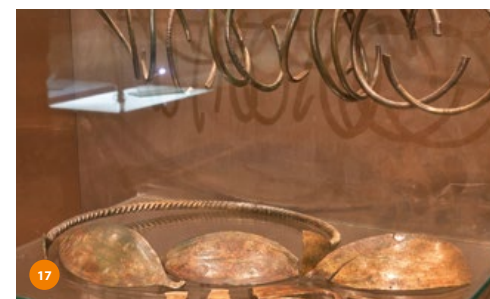
Pastāv uzskats, ka kuršu ķoniņi ir kuršu valdnieku pēcteči, tomēr tiešu pierādījumu tam nav. Savulaik ķoniņi ir izcēlušies ar prasmi noslēgt līgumu ar ordeņa karotājiem, un par dienestu ordeņa karaspēkā tiem piešķirta virkne privilēģiju un zeme. Ķoniņu dzimtām bija pat savi ģērboņi. Vēlākos laikos arī muižnieki respektējuši ķoniņu īpašumtiesības, privilēģijas izzudušas 20. gadsimta sākumā. Mūsdienās ķoniņu priekšmeti izkaisīti pa dažādām vietām, daļa aplūkojama Kuldīgas, daļa Liepājas muzejā. Ķoniņciemā pie „Atālmaujām” atjaunots ozola stabs, kuru rotā Peniķu dzimtas ģērbonis.

15

Veckuldīgas pilskalns senos laikos atradies pašā kuršu apdzīvoto zemju vidū un Ventas ūdens ceļa malā. Tas reiz bijis lielākais kuršu zemes Bandavas centrs. Ap to atradusies apmetne desmit hektāru platībā. Pilskalns ar apmetni pastāvējis līdz 14. gadsimtam, kad tās iedzīvotāji pārcēlušies uz jauno Kuldīgas vietu pie vācu ordeņa pils.

📍 **Kuldīga, Kuldīgas novads**

GPS: 56.99432, 21.96078



16



16

Ventas rumba. Eiropas platākais ūdenskritums, kas sasniedz 270 m platumu. Vasarās iespējams baudīt atveldzējošu peldi, vai rumbai doties pāri kājām, bet pavasaros – vērot lidojošās zivis, kas cenšas pārvarēt rumbu, lai nārstotu. Par Ventas rumbas izveidošanos zināmas daudzas teikas, kas vēsta par velnu, kurš mēģinājis Ventu aizbērt, bet to iztraucējis gailis. Ne mazāk interesants ir stāsts par hercogu Jēkabu, kurš rumbu pavēlējis uzspridzināt, lai izveidotu kuģu ceļu, bet pirmais sprādziens radījis plaisu pils mūros, un darbi apturēti.

📍 **Kuldīga, Kuldīgas novads**

GPS: 56.96823, 21.97912

17

Ventspils muzejs atrodas 13. gadsimta Livonijas ordeņa pilī. Tajā aplūkojamas liecības par cilvēku dzīvi no akmens laikmeta līdz pat 20. gadsimtam. Muzejā aplūkojams Latvijas teritorijā vissenākais ar cilvēku darbību saistītais priekšmets – 12 500 gadu sens cirvītis no ziemeļbrieža raga. Ekspozīcija stāsta arī par Ventspils un apkaimes iedzīvotāju – kuršu, lībiešu un latviešu – kultūru 13.–19. gadsimtā, īpaši izceļot pārmaiņas sievietes apģērbā. Pati muzeja ēka ir restaurēta, un, līdz ar ekspozīcijā atspoguļotajiem gadsimtiem, ļauj sekot līdzi arī pils attīstībai un pārbūvēm.

📍 **Jāņa iela 17, Ventspils**

GPS: 57.39615, 21.55869

<http://muzejs.ventspils.lv>

18

Staldzenes stāvkrasts piedāvā izcilu pastaigu vietu un peldvietu ar apslēptu vēsturiskā mantojuma klātbūtni. Tieši šeit atrasts Staldzenes depoziāts – bronzas lūžņu kopums, kas veidots ap 7. gadsimtu pirms mūsu ēras. Tajā ietilpst rotaslietas un senlietas, kā arī daudzi laboti priekšmeti, kas ļauj spriest par cilvēku dzīvesveidu pirms mūsu ēras, tostarp metāla apstrādes iespējām un paņēmieniem bronzas laikmetā. Tiek uzskatīts, ka depoziāts, kas reiz bijis ierakts kāpu smiltī, ir kādas senas skandināvu kuģa katastrofas liecinieks. Tas šobrīd apskatāms Ventspils muzejā.

📍 **Staldzenes pludmale, Ventspils**

GPS: 57.44553, 21.60352





22

19

Grīžu Velna beņķim piemīt iespaidīga klubkrēsla formas. Tas atrodas zaļā egļu mežā, iezīmējot seno kuršu un libiešu zemju robežas. Nostāsti vēsta, ka velns uz tā sēdējis, līdz iesēdējis tā pašreizējo formu. Velna beņķis ir ievērojams citu Latvijas dižakmeņu vidū ar 17 m apkārtmēru un 3 m augstumu.

📍 **Tārgales pagasts, Ventspils novads**
GPS: 57.38049 21.77225



19

20

Talsu pilskalns un Vilkmuižas ezers. Talsu pilskalns bijis senās kuršu zemes Vanemas centrs. Sākotnēji pilskalnu apdzīvojuši libieši, bet pēc kuršu izplatīšanās Kurzemē 11. gadsimtā nokļuvis kuršu valdījumā un stipri nocietināts. Pilskalnā izrakumos atklāts tā dēvētais „dziednieka namiņš” – neliela guļbūve ar pirts rīkiem. Vilkmuižas ezers ir unikāls ar 11.–14. gadsimta kuršu ugunsapbedījumiem. Pētnieki nav vienprātis, vai apbedījumi ezerā nonākuši pēc to iegremdēšanas ūdenī, vai līdz ar iespējamo apbedījumu vietas applūšanu. Vilkmuižas ezerā atrastās senlietas apskatāmas Talsu novada muzejā un Latvijas Nacionālajā vēstures muzejā.

📍 **Talsi, Talsu novads**
GPS: pilskalns: 57.24277, 22.59822,
Vilkmuižas ezers 57.25321, 22.58714

21

Talsu novada muzejs atrodas augstākajā Talsu pilsētas pakalnā – Tiguļu kalnā. Muzejs piedāvā apskatīt arheoloģijas kolekciju, kuras pamatā ir Talsu Vilkmuižas ezerā iegūtie kuršu priekšmeti. Starp senajiem sadzīves priekšmetiem, darbarīkiem un ieročiem īpaši izceļas krāšņās rotaslietas – kaklariņķi, saktas, aproces un gredzeni.

📍 **Kārļa Mīlenbaha iela 19, Talsi, Talsu novads**
GPS: 57.24256, 22.6033
🌐 www.talsumuzejs.lv

22

Valdemārpils Elku liepa ir dižākā un resnākā liepa Baltijā, kuras vecums tiek lēsts ar 400–500 gadu. Liepa aug pie bijušās muižas ēkas, tās apkārtmērs sasniedz 8,8 m. Pēc nostāstiem, liepa bijusi sens kulta koks, pie kuras veikti dažādi rituāli. Liepa latviešu mitoloģijā simbolizē sievišķo, tādēļ daļu tautumeitu salīdzina ar kuplu liepu. Meitenēm šūpuļa kārti vienmēr cirta no liepas, kā arī pirti meitenes mazgāšanai kurināja ar liepu malku. Kristībās, meitenīti augšā ceļot, sauca: „Lai kupla kā liepa!”

📍 **Sasmakas muiža, Valdemārpils, Talsu novads**
GPS: 57.37892, 22.60024



20

21





KURŠU KULTA VIETAS

Kurši kā vieni no pēdējiem pagāniem pieņēma kristīgo ticību. Viņi ticēja dabas objektu īpašam maģiskam spēkam, kuru izmantoja saziņai ar garu pasauli, pielūdzot jo daudzus dievus. Mūsdienās par šīm vietām liecina to nosaukumi. Kulta kalni bieži atradušies pilskalnu tuvumā, tie varēja būt gan dabiski, gan ar cilvēku veiktiem pārveidojumiem. Zināmi arī svētie akmeņi, koki un birzis, ziedojuši atstāti arī avotos un alās. Mūsdienās svētie koki, lielākoties liepas un ozoli, bieži jau sasnieguši dižkoku apmērus, kas vairo to īpašo auru. Viena no labāk zināmajām svētajām liepu birzīm atradusies Ķoniņciemā.

23

Krauju Lielais akmens. Kurzemes lielākais dižakmens, kura apkārtmērs ir 26 m, atrodas Vandzenē. Akmens reiz izmantots kā ziedojušu vieta. Vēl pagājušajā gadsimtā pie akmens augusi arī liela liepa, pie kuras senatnē kurti uguns kuri upurēšanai.

📍 **Vandzenes pagasts, Talsu novads**

GPS: 57.35035, 22.72281

24

Mežītes pilskalns ir izcili ainavisks un paver skatu uz pārējām senā arheoloģiskā kompleksa daļām, ko bez pilskalna veido arī Elku kalns, vairākas senās apbedījumu vietas, kā arī divi kultakmeņi – bedrišakmeņi, bet ap pilskalnu atradusies gandrīz trīs hektāru liela senpilsēta. Mežītes pilskalna arheoloģiskajos izrakumos atklātas liecības par senajiem kuršiem un vendiem – Kurzemes ziemeļdaļas iedzīvotājiem.

📍 **Laucienes pagasts, Talsu novads**

GPS: 57.18627, 22.7097

25

Māras kambari sastāv no gravas, kuras augšgalā ir ūdenskritums, un divām alām labā krasta un vienu kreisā krasta atsegumā. Māras kambari bijusi kulta vieta, svētalās atstāti ziedojuši vismaz kopš viduslaikiem. Jau kopš 19. gadsimta publicēti dažādi nostāsti par Māras kambariem, no kuriem viens saistīts ar „svētajām meitām”, kuras tajos dzīvojušas un piektdienas vakaros mazgājušas veļu, no kā kambari ļoti kūpējuši. Gaišās mēness naktīs svētmeitas esot redzamas dejojām un aužām.

📍 **Ģibuļu pagasts, Talsu novads**

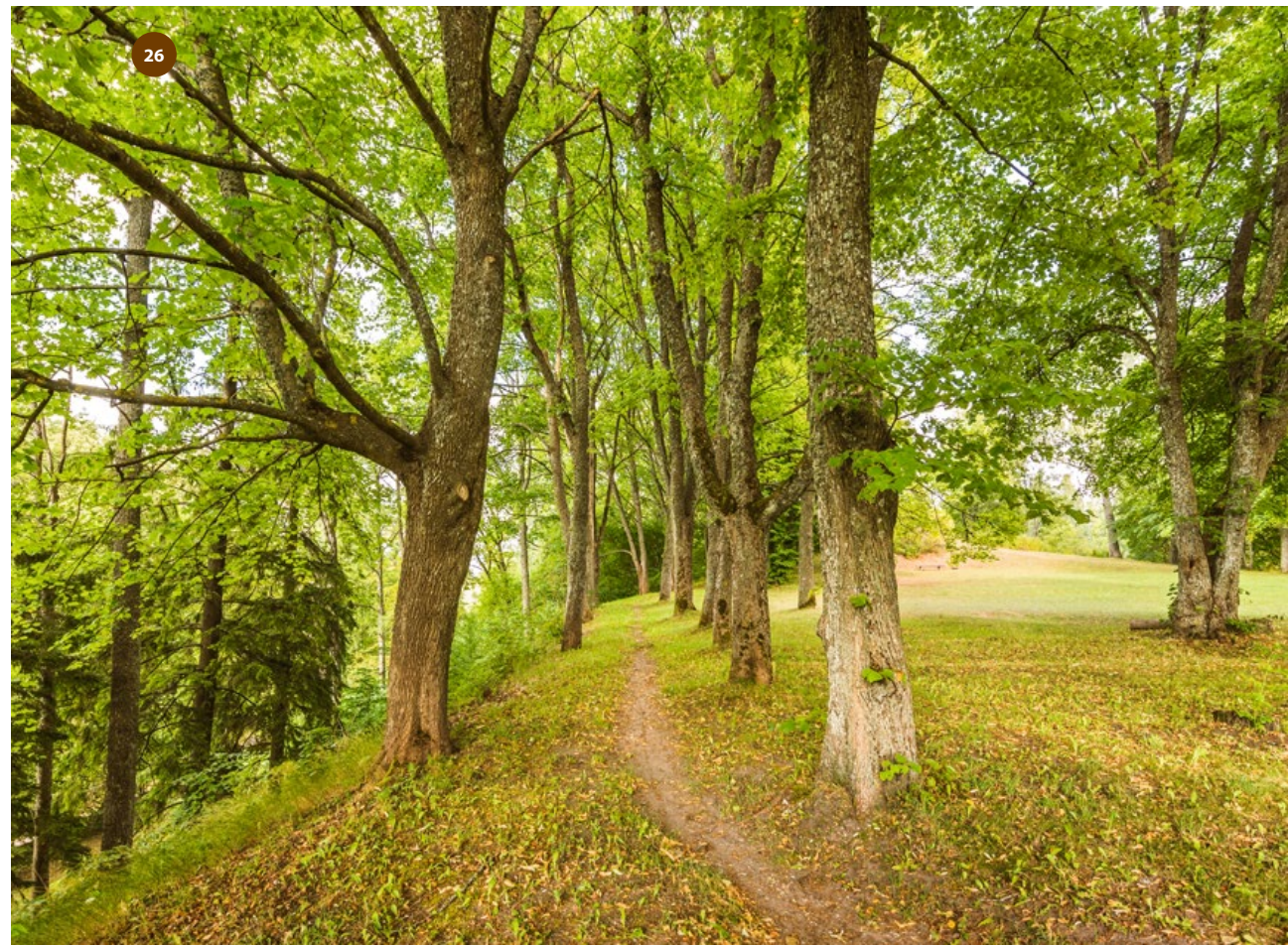
GPS: 57.08114, 22.36665

26

Sabiles pilskalns. Gleznainajā Abavas upes ielejā izveidojusies mazā Sabiles pilsētiņa, kuras pirmsākumi meklējami pirms aptuveni 1000 gadiem apdzīvotajā pilskalnā. Pilskalnā vispirms dzīvojuši lībieši, bet pēc kuršu izplešanās Kurzemē tas nonācis kuršu rokās. Pilskalns apdzīvots no 10. līdz 13. gadsimtam. Mūsdienās no kalna paveras lielisks skats uz Sabiles apbūvi, bet līdzās pilskalnā iekopti vīna dārzi.

📍 **Sabile, Talsu novads**

GPS: 57.04695, 22.57668



27

Podnīca Kapelleru namā. Saldus ir sena apdzīvota vieta, kuras sākums meklējams kuršu pilskalnā, kas izteiksmīgi paceļas virs Saldus ezera. Pilsētā atrodas Kapelleru nams, kura pagrabstāvā darbojas keramika Arta Kleinberga „Podnīca”, kur trauki tiek veidoti, ņemot vērā senas podniecības tradīcijas. Nama pagalmā atrodas svēpētās keramikas ceplis un regulāri notiek ceļa atvēršanas pasākumi, ļaujot sajuxt senā aroda praktiskās izpausmes.

📍 **Kapelleru nams, Striķu iela 7, Saldus, Saldus novads**
GPS: 56.66506, 22.49458



28

Bišu drava „Kāres”. Jau senenos laikos Kurzemē bija tūkstošiem bišu jeb doru koku, no kuriem kurši ievāca medu. Bitenieks Jānis Vainovskis ar vairāk kā 20 gadu pieredzi biškopībā nodarbojas ar ceļojošo dravniecību, katrā sezonā vairākkārt pārvietojot ap 300 bišu saimes. Bišu drava „Kāres” piedāvā iespēju medus produkciju gan nobaudīt un iegādāties, gan piedalīties tās tapšanā.

📍 **„Kāres”, Blīdenes pagasts, Brocēnu novads**
GPS: 56.64019, 22.69121



SENĀ DRAVNIECĪBA

Senatnē bišu saimes apdzīvojušas gan dabisku, gan mākslīgi veidotu koku dobumus, un šie koki saukti par dravas vai doreš priedēm. Medus bija vienīgais ēdiena saldinātājs. Tas izmantots arī medus dzēriena vai medaļas izgatavošanai. Bišu vasks bija īpaši vērtīga prece, un tolaik daudzas Rietumeiropas baznīcas apgaismotas ar vaska svecēm, kas nākušas tieši no Baltijas. Mūsdienās ar biškopības amatu Kurzemē var iepazīties arī Laumu dabas parkā (www.laumas.lv) un mācību dravā „Strops” Cīravas Ķēniņos.

29

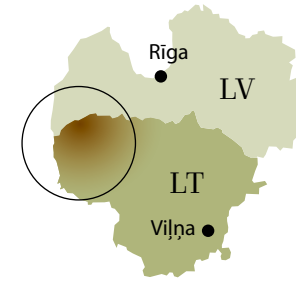
Embūte. Ainaviskajā Embūtes apvidū savulaik atradusies viena no varenākajām kuršu pilīm. Seno pilskalnu un ainavu iespējams izbaudīt izstaigājot dabas takas, apmeklējot Joda dambi un uzkāpjot skatu tornī. Induļa un Ārijas ozols atgādinās seno teiku par latviešu „Romeo un Džuljetu”, kuru Rainis izmantojis par pamatu lugai „Indulis un Ārija”. Ne mazāk slavena bijusi Embūtes vācu ordeņa pilsvieta, kuru ap 13. gadsimta vidū mēģinājis ieņemt lietuviešu karalis Mindaugs. Teika vēsta, ka pili nosargāt palīdzējis pats Jods, nobērdams tai priekšā aizsargvalni, kas mūsdienās zināms kā Joda dambis.

📍 **Embūte, Vaiņodes novads**
GPS: skatu tornis 56.509967, 21.817213,
informācijas centrs 56.50584, 21.81918



29





KURŠI LIETUVĀ

30

Šilales svētvieta. 1426. un 1523. gada rakstu avoti pie Mosēdes piemin kulta vietu, kura mūsdienās identificējama ar Šilales ozolu un Lielo akmeni. Akmeni ar iedobumu atrada un arheoloģiski izpētīja 1970. gadā. Pētījumos noskaidrots, ka svētvieta izmantota ilgstoši. Kuršiem un lielākajai daļai pārējām baltu tautām raksturīgas svētvietas, kur uz akmeņiem krājās īpašs ūdens – pirmā negaisa vai sniega, vai svētku rīta rasa, blakus akmenim kurināta svēta uguns. Pastāv uzskats, ka šo abu stihiju – ūdens un uguns – apvienojums ir debesu dievība Pērkons, kurš nodrošināja labu ražu un pārticību.

📍 **Šilales ciems, Mosēdes seņūnija,**
Skodas rajons
GPS: 56.15414, 21.56236



30

31

Vaclova Inta akmeņu muzejā var uzzināt par ledus laikmeta Baltijas jūras austrumu piekrastes vēsturi un laukakmeņu rašanos, kā arī par kuršu dzīvesveidu, kas pielāgojās skarbjai dabas apstākļiem un apstrādāja akmeņainas augsnes. Pēdakmeņi pavēstis par kuršu mitoloģiskajiem tēliem, bet dobumakmeņi – par svētvietām.

📍 **Salantu iela 2, Mosēde, Skodas rajons**
GPS: 56.16531, 21.57416
🏠 **www.akmenumuziejus.lt**



31



31

32

Apoles pilskalns ir pirmā un senākā rakstu avotos minētā Lietuvas apdzīvotā vieta, kur reiz atradusies viena no slavenākajām un lielākajām kuršu pilīm. 9. gadsimtā Apolē atradās Cekļa zemes politiskais, militārais un ekonomiskais spēks. Lietuviešu un zviedru arheologi Apoles pilskalnā atraduši ne tikai vērtīgas vēstures liecības, bet arī unikālu ozolkoka akas grodu. Rimberta hronikā aprakstītas neatlaidīgās 853.–854. gada kuršu cīņas ar vikingiem pie Apoles pils, kur, atvairot dāņu uzbrukumu, pils iedzīvotāji bija spiesti piekāpties Zviedrijas karalim Olafam un nodot tam daudz ieroču, zeltu un sudrabu. To visu iespējams ieraudzīt ikgadējā vēsturiskās rekonstrukcijas festivālā 9. gadsimta stilā, kurā piedalās arī amatnieki un mūziķi.

📍 **Apoles ciems, Aleksandrijas seņūnija, Skodas rajons**
GPS: 56.2464, 21.67804



32

33

Žemaitijos nacionālā parka saimniecībā „Saullessienis” (Saulės ieleja) iespējams atklāt seno baltu pirts kultūru izglītojošajā programmā „Pirts un dabas draudzība”. Programma iepazīstina ar pirts nozīmi un lomu senajos kulta rituālos, kas saistīti ar dievieti Laimu, kā arī pirts būves arhitektūru un izplatību Eiropā un pasaulē.

📍 **Biču ceļš 3, Paplatales ciems, Žemaišu Kalvarijas seņūnija, Pluņģes rajons**
GPS: 56.04848, 21.88941
🌐 www.saullessienis.lt

34

Plateļu ezers ir lielākais un skaistākais no kuršu Cekļa zemes ezeriem, tajā ir 7 salas, un ezera dziļums sasniedz 46 m. Senie ezera dziļi un sēkļu nosaukumi, kā arī leģendas un nostāsti norāda, ka reiz ezers uzskatīts par svētvieta un tam doti upuri. Par ezera dievību uzskatīja ķēvi, kuru neviens nevarējis panākt. Ķēve mājusi Kumeļu Kaktis pussalā, kas arī bijusi svēta. Ezera krastos atrodas divi senie kuršu pilskalni. Ozolu sala reiz bijusi apdzīvota, bet Pils salā atradusies mūra pils, kuru ar sauszemi savienoja ap 300 m garš tilts. Mūsdienās Plateļu ciemā iespējams apskatīt Žemaitijos nacionālā parka ekspozīciju, bet ezera krastā spēlēt tradicionālo ripas (*ripkas*) spēli.

📍 **Plateļu un Žemaišu Kalvarijas seņūnija, Pluņģes rajons**
GPS: parka ekspozīcija 56.04243, 21.8153,
ripkas spēle 56.03787, 21.81485,
Pils sala 56.04398, 21.84563,
Kumeļu Kaktis pussala 56.0545, 21.83816



34

35

Kretingas muzejā aplūkojama viena no lielākajām arheoloģijas ekspozīcijām par kuršiem. Muzeja apmeklētāji var iepazīties ar Anduļu un Lazdininku kapulauku, un Imbares pilskalna un apmetnes arheoloģiskajām liecībām. Ekspozīcijā īpaša loma atvēlēta dzintaram un tā nozīmei kuršu dzīvē. Muzeja brīvdabas ekspozīcijā redzami dažādi dzirnavu un kulta akmeņi.

📍 **Vilņas iela 20, Kretinga**
GPS: 55.90008, 21.24853
🌐 www.kretingosmuziejus.lt



35



32

36

Eketes pilskalns bija viens no lielākajiem un varenākajiem kuršu pilskalniem. 9.–13. gadsimtā pilskalnā atradās nozīmīgs politisks, militārs un ekonomisks centrs. Tolaik pilskalnu aizsargāja pieci mākslīgi zemes vaļņi un četri grāvji, bet apkārt nocietinājumam pletās plaša apmetne. 1972. gadā pilskalna un apmetnes arheoloģiskajos pētījumos atrasti dažādi senie ieroči, rotas, amatnieku un ikdienas darba rīki, kas raksturīgi 1.–13. gadsimtam. Par pilskalnu stāsta ap 10 dažādu teiku. Kopš 20. gadsimta sākuma pilskalnā tiek svinēti tradicionālie vasaras saulgriežu svētki Jāņi.

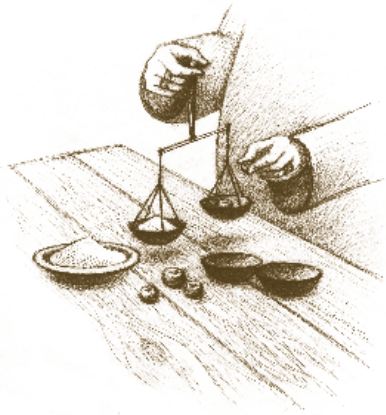
📍 **Radaiļu ciems, Sendvara seņūnija, Klaipēdas rajons**
GPS: 55.79209, 21.18008



37

Aukštikiemu kapulauks ir viena no lielākajām un visvairāk pētītajām kuršu apbedījumu vietām. Kapulauks, kas pētīts jau kopš 19. gadsimta beigām, datējams ar 2.–12. gadsimtu, tajā atklāti 452 apbedījumi. Aukštikiemu kapulaukā guldītie vairāk nekā tūkstoš gadus bija saistīti ar tirdzniecību Baltijas jūras krastā, ar tā saucamo Dzintara ceļu. Viņi tirgojās ar dzintaru gan ar baltu zemēm Sembu un Mazūriju, gan ar somugru teritorijām Ziemeļlatvijā un Igaunijā, gan Skandināviju – Zviedriju un Gotlandi. Dzintars neapšaubāmi bija galvenā šeit dzīvojošo kuršu prece un maiņas objekts.

📍 **Aukštikiemu ciems, Sendvara seņūnija, Klaipēdas rajons**
GPS: 55.76922, 21.16262



38

Lietuvos Jūras muzejā, netālu no Delfinārija, atrodas etnogrāfiskā piejūras zvejnieka sēta ar dzīvojamo un saimniecības ēkām, kas atvērta no maija līdz septembrim, un tradicionālā Kuršu joma zvejnieku laiva ar plakānu dibenu – kurēna. Izglītojošā programma „Tolaik Klaipēdā... Kurši!” iepazīstinās ar Kuršu joma, Kuršu kāpas un Baltijas jūras veidošanās vēsturi un apkārtnes augu un dzīvnieku daudzveidību.

📍 **Smiltines iela 3, Klaipēda**
GPS: 55.71687, 21.09981
🌐 www.muziejus.lt



39

Birutes kalns (Palangas Elku kalns) ir nozīmīga 9.–11. gadsimta kuršu tirdzniecības vieta Baltijas jūras krastā, viena no slavenākajām Lietuvas dižkunigaitijas svētvietām un valdnieces Birutes (Vītauta Dižā mātes) kapa vieta. Kalna – kuršu pilskalna un svētvietas – pakājē atradusies apmetne, kur arheologi atklājuši daudzu ēku paliekas, arī dzelzs, bronzas un keramikas izstrādājumus. Pateicoties lietuviešu hronikām, līdz mūsdienām nonākušas atskaņas no leģendas par Biruti un Kēstuti. Pētniekiem nav drošas atbildes uz jautājumu, kas patiesībā bija Birute – dieviete, vaidelote, valdniece, svētā vai, iespējams, nedaudz no katras. Leģenda atbalsojās divās vai pat trijās 20. gadsimta lietuviešu paaudzēs.

📍 **Vītauta iela 21, Palanga**

GPS: 55.90567, 21.053



40

Palangas Dzintara muzejā iespējams aplūkot ekspozīciju par dzintara rašanos, tā vēsturi un lomu kuršu un citu baltu dzīvī. Muzejā daudz ko var uzzināt par dzintara nozīmi tirdzniecībā, gan kulta rituālos, tā saikni ar senajiem mitoloģiskajiem tēliem. Dzintara siltā krāsa baltiem saistījās ar sauli un uguni.

📍 **Vītauta iela 17, Palanga**

GPS: 55.90689, 21.05604

🌐 www.pgm.lt

41

Lietuviešu pasaku parka apmeklētāji var iepazīt Lietuvas pasaku pasauli. Parks sasaista mūsdienu sabiedrību ar seno baltu mantojumu, kas atklājas baltu dievu, dieviešu un mītisko būtņu tēlos.

📍 **S. Daukanta iela 24a, Palanga**

GPS: 55.91299, 21.05816

🌐 www.pasakuparkas.lt

42

Sausdravu Baltu mitoloģijas parkā izvietotas koka skulptūras, kas iepazīstina ar baltu mitoloģijas sižetiem. Klausoties gida stāstījumā iespējams uzzināt par baltu dieviem un dievietēm un viņu neparastajām spējām.

📍 **Sausdravu ciems, Darbēnu seņūnija,**

Kretingas rajons

GPS: 56.03158, 21.18803

🌐 www.baltuparkas.webs.com

DZINTARS - ZIEMEĻU ZELTS

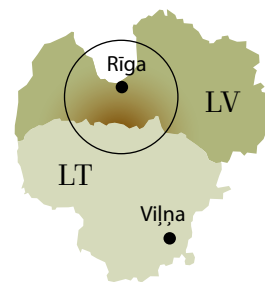
Dzintars bija pirmais vēstnesis, kas izplatīja ziņas par baltiem pa visas pasaules tirdzniecības ceļiem. Pastāv uzskats, ka, pateicoties dzintara lielajai vērtībai, balti salīdzinoši agri iepazīna metālus un to apstrādi. Dzintars ar savu organisko izcelsmi ir unikāls starp citiem dārgakmeņiem un pusdārgakmeņiem, un vienmēr bijusi ļoti pieprasīta prece. Dzintaru apbrīvoja ne vien balti, bet arī Senās Romas iedzīvotāji, kuri to dēvēja par ziemeļu zeltu. Dzintara kaklarotas atrastas pat Ēģiptes faraonu apbedījumos, un mīti un leģendas par dzintaru ir daudzām tautām. Gan baltu, gan romiešu medicīnā dzintaram piedēvētas dziedējošas īpašības, dzintara putekļus vēl mūsdienās izmanto rituālu veikšanā un dabiskos vīrakos.

42



ZEMGAĻU LOKS

Zemgaļi – sena baltu maztauta, viena no Latvijas un Lietuvas pamattautām, kas dzelzs laikmetā un viduslaikos apdzīvojuši Latvijas vidusdaļu (Zemgales līdzenumus) un Lietuvas ziemeļdaļu. Savulaik kā viena no kareivīgākajām un turīgākajām tautām Ziemeļeiropā, zemgaļi pārvaldīja divas lielākās upes Latvijā – Lielupi un Daugavu, kā arī reģionā lielāko ostu „*Portus Semigallia*”, turklāt bija pazīstami arī kā izcili tirgotāji. Par zemgaļiem piņemts runāt jau ar agro dzelzs laikmetu (1.–4. gadsimts), bet pirmās skopās rakstveida ziņas par Zemgali atrodamas 9. gadsimta dāņu hronikā. 13. gadsimtā zemgaļiem bijušas divpadsmit zemes (Silene, Žagare, Dobene, Spārnene, Tērvete, Dobele, Sidrabene, Plāne, Nogailenas, Gostagales, Šurpenes, Putelene). Par tā laika politiski ekonomisko un militāro centru uzskatāma Tērvete, kur 13. gadsimtā dzīvojuši un valdījuši rakstītajos avotos minētie valdnieki – Viestards, Namejs, un, iespējams, arī Šābis. Starp Latvijas teritorijā dzīvojošām tautām zemgaļi visilgāk pretojās vācu ordeņa varai – līdz pat 14. gadsimta vidum. Vēlākos laikos zemgaļi iekļāvās latviešu un lietuviešu tautas veidošanās procesā, un uz zemgaļu izloksnes pamata veidojās latviešu literārā valoda.



ZEMGAĻI LATVIJĀ

43

Dobes jeb Incēnu pilskalnā jau kopš mūsu ēras 1. gadu tūkstoša dzīvojuši zemgaļi, un tas bijis Dobenes zemes centrs un galvenais nocietinājums. Pilskalna austrumu un dienvidaustrumu pakājē atradusies senpilsēta un pilskalna apkārtnē ir atrasti līdz šim lielākie senlietu atradumi Latvijā. Tiek uzskatīts, ka senais zemgaļu pilskalns ierīkots vienā no Dobes paugurgrēdas pakalniem, tomēr tā novietojums lauka klajuma vidū un tas, kā kalns izceļas apkārtējā ainavā, liek izteikt minējumus, ka Dobes pilskalns ir viens no retajiem mākslīgi veidotajiem pilskalniem senatnē. Tuvojoties pilskalam, jau no tāluma var ievērot tā izteiktās formas. Ja ir vēlme pārliecināties, cik tālu bija iespējams pamanīt tuvojošos ienaidnieku, jāuzkāpj uz pilskalna vaļņa. No tā paveras iespaidīgs skats uz apkārtni.

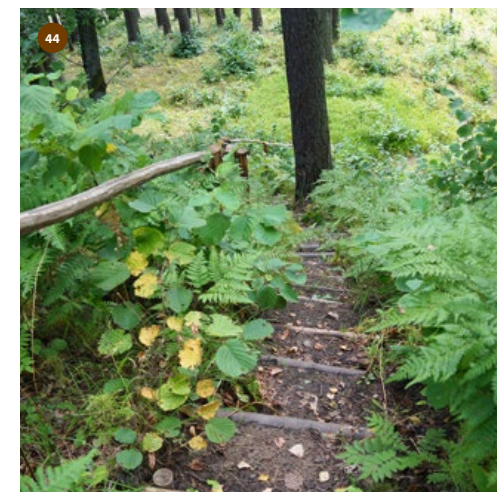
📍 **Vitiņu pagasts, Auces novads**

GPS: 56.50008, 22.74299



44

Spārnu pilskalns. Zemgalei neierasti paugurainā apvidū, mežu un ezeru ieskaits, atrodas senais zemgaļu pilskalns. Atradumi pilskalnā, atrašanās vieta, kā arī pilskalna un Spārnu ezera nosaukums apstiprina uzskatu, ka Spārnu kalnā atradies vēstures avotos minētais, viens no lielākajiem zemgaļu zemes centriem – Spārnenes pils (*costrum Sparnene*).



Kalna malas ir neparasti stāvas, kas zemgaļu pilskalnos ir retums. Pirms dodies uz šejieni, izlasi seno teiku par pili, kura, ielaista kādā pilskalna caurumā, pēc tam izpeldējusi ezerā.

📍 **Īles pagasts, Auces novads**

GPS: 56.550630, 23.047612

45

Zebus ezers un Ezerlūķu pilskalns.

Ezera apkārtnē ir konstatētas vairākas dzelzs laikmeta apmetnes, kapulauki un pilskalns, kas liecina, ka te saimniekojuši zemgaļi. Blakus esošā Ezerlūķu pilskalna apdzīvotības laiks un nozīme vēl nav noskaidrota. Iespējams, tas senajiem zemgaļiem kalpojis kā patvēruma vieta uzbrukuma gadījumā, vai arī izmantots kā novērošanas punkts netālu atrodošās svētvietas – Elkus kalna – aizsardzībai. Pēc vietējo cilvēku nostāstiem, agrāk no Ezerlūķu pilskalna uz otru ezera krastā atrodamo Elkus kalnu bijis no plienakmeņiem izlikts ceļš, saukts par Dievu vai Priesteru ceļu. Netiešas liecības par to sniedz hidroarheoloģiskie pētījumi. Tagad ezera ūdens līmenis ir cēlies, un ceļš vairs nav atrodams.

📍 **Bikstu pagasts, Dobeles novads**

GPS: 56.63326, 23.01333

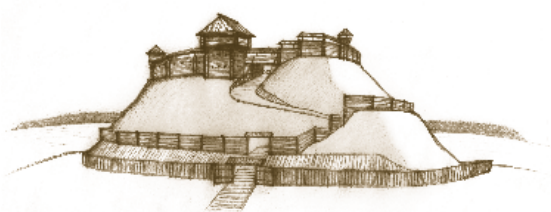


46

Svētes ezers un Elkus kalns. Par vienu no ievērojamākajām zemgaļu kulta vietām var uzskatīt Svētes ezeru un tam blakus esošo Elkus kalnu. Objekts atrodas starp Zebus un Svētes ezeriem, un, kā nostāsti vēsta, no tā uz Ezerlūķu pilskalnu caur Zebus ezeru vedis slepens no plienakmeņiem izlikts ceļš, saukts par Dievu vai Priesteru ceļu. Kā ezers, tā kalns atrodas mežiem un purviem ieskaudā vietā, kur aizvēstures periodā atradās zemgaļu svētvieta.

📍 **Zebrenes pagasts, Dobeles novads**

GPS: 56.61773, 22.99361



ZEMGAĻU DZĪVESVIETAS – PILSKALNI UN APMETNES

Kopš seniem laikiem Zemgales vārds saistās ar valdnieku diženumu un zemgaļu tautas stingro un rūdīto raksturu. Līdz mūsdienām ir saglabāties daudz seno liecību – Zemgales līdzenumā un upju krastos sastopami varenie zemgaļu pilskalni un dzīvesvietas pat no tālā dzelzs laikmeta, kuru veidols atkarīgs no ainavas tipa. Zemgaļu atklāto apmetņu platība bija dažāda – no 200 m² līdz pat vairākiem hektāriem. Lielākās no tām var uzskatīt par ciemu vietām, mazākās par viensētām. Pilskalnu ierīkošanai izvēlēti zemes paaugstinājumi upju tuvumā. Tie nocietināti ar vaļņiem līdz pat astoņu metru augstumam. Pilskalnus un tos aptverošās apmetnēs jeb senpilsētās varēja dzīvot pat vairāk nekā 500 cilvēku. Zemgaļu apdzīvotajās teritorijās pavisam zināmi 35 pilskalni (23 Latvijas un 12 Lietuvas teritorijā). Pilskalni 5.–8.gadsimtā kalpojuši kā pārtikas uzkrājumu glabāšanas un cilvēku patvēruma vietas. Aizsardzības nolūkā 9.–12.gadsimtā pilskalnus veikti plaša mēroga nocietināšanas darbi. Starp ievērojamākajiem centriem minami Mežotne un Tērvete. Zemgaļu pilskalni izceļas ar stāvām nogāzēm, lieliem vaļņiem un savdabīgu formu. Nereti pilskalni papildināti ar otru aizsargvalni, terasi vai priekšpili.



47

Dobeles pilskalns ar pilsdrupām.

Dobelē, Bērzes upes labajā krastā atrodas 14. gadsimta Livonijas ordeņa mūra pils drupas. Mūra pils celta zemgaļu 13. gadsimta koka pils vietā, tā bijusi Dobeles zemes centrs, pie pils atradusies arī apmetne. Dobele vairākkārt minēta Atskaņu hronikā, stāstot par sīvajām kaujām, kas 13. gadsimtā Livonijas krusta karu laikā notika starp vietējiem iedzīvotājiem un vācu bruņiniekiem. Zemgaļi izrādīja milzīgu pretestību ienaidniekiem, kuri tā arī nespēja pili ieņemt. Dobeles pils laika posmā no 1279. līdz 1289. gadam izturēja sešus Livonijas ordeņa aplenkumus. Kad viss apvidus bija nopostīts, 1289. gadā zemgaļi paši savu pili nodedzināja un neuzvarēti devās uz Lietuvas dižkunigaitiju.

📍 **Dobele, Dobeles novads**

GPS 56.622374, 23.272468

www.dobelesmuzejs.com

48

Dobeles Novadpētniecības muzejs piedāvā

iepazīties ar Dobeles pils un novada vēsturi. Viena no muzeja ekspozīcijas daļām veltīta zemgaļiem, tā piedāvā apskatīt rekonstruētus zemgaļu apģērbus, autentiskus sadzīves priekšmetus, rotaslietas un ieročus. Muzejs regulāri rīko tematiskās izstādes un ekspozīcijas. Gida pavadībā kā muzejā, tā dabā var izziņāt seno zemgaļu un Dobeles vēsturi.

📍 **Brīvības iela 7, Dobele, Dobeles novads**

GPS: 56.625232, 23.276128

www.dobelesmuzejs.com



49

Dobeles Amatu mājā ir radīta piemērota vide senu un mūsdienīgu amatu apgūšanai, kā arī zemgaļu seno un etnogrāfisko amatu prasmju un zināšanu ieguvei. Šeit var mācīties aust, adīt, tamborēt, velt vilnu, darināt rotas, izšūt, vērpēt un šķeterēt, grebt karotes, no māla darināt traukus un ielāgot latviešu tautas virtuves gudrības. Amatu mājas izstāžu zālē amatnieki un mākslinieki var izrādīt savu veikumu. Šeit iespējams piedalīties ekskursijās un radošās meistarklasēs, griezties līdzī dančos un rotaļās, kā arī apmeklēt amatu mājas rīkotos gadatirgus un izstādes.

📍 **Baznīcas iela 8, Dobele, Dobeles novads**

GPS: 56.62352, 23.28324



50



51

50

Ģ. Eliasa Jelgavas Vēstures un mākslas muzejs. Dibināts 1818. gadā, tas joprojām atrodas tā sākotnējā ēkā – *Academia Petrina*. Mūsdienās muzejā aplūkojamas pastāvīgās ekspozīcijas par slaveno mākslinieku Ģedertu Eliasu, Jelgavas un Zemgales vēsturi un pašu muzeja ēku. Ekspozīcijās apskatāmas arheoloģiskās liecības gan no akmens laikmeta apmetnēm Zemgalē, gan no seno zemgaļu kapulaukiem un pilskalniem, atspoguļojot novadu aizvēstures un Livonijas periodā. Vienā no muzeja ekspozīcijām aplūkojami Dobeles, Dobes, Mežotnes un Tērvetes seno zemgaļu pilskalnu fotoattēli, kā arī Tērvetes pilskalna makets, tādējādi apmeklētājiem ļaujot iztēloties seno zemgaļu pilskalnu un piļu varenību senatnē un mūsdienās. Muzejā ir aplūkojamas divas unikālas virtuālās ekspozīcijas – „Kari un karavīrs Jelgavā cauri laiku lokiem” un „Zemgales tautas tērps un tā valkāšanas tradīcijas”.

📍 **Akadēmijas iela 10, Jelgava**

GPS: 56.649982, 23.729019

🏠 www.jvmm.lv

51

Lauku sēta „Caunītes”. Rūpīgi iekoptā sēta Ozolnieku novadā izceļas ar latvisku tradīciju glabāšanu, kopšanu un popularizēšanu. Senatnīgas lietas un amatu prasmes, kas atspoguļo zemgaļu seno dzīvesveidu un tradīcijas, te lieliski sadzīvo ar mūsdienīgiem risinājumiem dažādās saimniekošanas jomās. Sētas centrālā vieta ir klēts ar maizes krāsni. Viesiem tiek dota iespēja pabūt latviskā vidē un darboties atbilstoši gadskārtu ritmam un norisēm dabā. Iespējams izmēģināt rokas dzirnavas un tradicionālos rokdarbus.

📍 **„Caunītes”, Cenu pagasts, Ozolnieku novads**

GPS: 56.72266, 23.79211

🏠 www.caunites.lv



52

Tērvetes 12. gadsimta koka pils. Lai aci pret aci sastaptos ar liecībām par zemgaļu dzīvi, to valdniekiem un sajastu pagātnes varenības dvesmu, aicinām apmeklēt koka pili Tērvetē. Tā būvēta, balstoties uz arheoloģiskajiem izpētes materiāliem, un ļauj demonstrēt versiju par 12. gadsimta zemgaļu nocietinājumu netālu esošajā Tērvetes pilskalnā. Pili izvietots Baltijā plašākais eksponātu klāsts par dzelzs laikmeta zemgaļu materiālo kultūru, dodot iespēju iepazīties ar zemgaļu rotām, bruņojumu, saimniecības un sadzīves priekšmetiem. Iepriekš piesakoties, par zemgaļu un Tērvetes pils vēsturi pastāstīs gids. Pils pagalmā katru gadu augusta otrajās brīvdienās notiek tradicionālie Zemgaļu svētki.

📍 „Lielķēniņi”, Tērvetes pagasts,

Tērvetes novads

GPS: 56.481445, 23.376066

🌐 www.lielkenins.lv



53

Tērvetes arheoloģiskais komplekss.

13. gadsimtā Tērvete bija varens un spēcīgs zemgaļu centrs un valdnieku rezidence. Te valdījuši slaveni zemgaļu valdnieki – Viestards, Namejs (Nameisis, Nameiķis) un, iespējams, arī Šābis. Tērvetes arheoloģiskais komplekss ietver Tērvetes pilskalnu ar divām priekšpilīm, Svēto kalnu ar priekšpili, senpilsētu, Putnu kalnu, Klosterkalnu un Livonijas ordeņa laika pilsdrupas.



Pilskalns savus ievērojamākos apveidus ieguva no 11. līdz 13. gadsimtam, kad zemgaļi pretojās vācu ordenim. Pilskalnā atradusies zemgaļu koka pils ar aizsargkonstrukcijām, dzīvojamās un saimniecības ēkas, kā arī amatnieku darbnīcas. Tas saglabājis stāvās nogāzes un aizsardzības valni, kas ir viens no lielākajiem Baltijas reģionā. Latvijas teritorijai unikāls ir Tērvetē atrastais māla apmetuma gabals ar stabulētāja attēlu. Iepazīties ar Tērvetes arheoloģiskā kompleksa vēsturi var netālu esošajā Tērvetes 12. gadsimta koka pils rekonstrukcijā.

📍 Pilskalns (Cukurkalns), Tērvetes pagasts,

Tērvetes novads

GPS: 56.482200, 23.384630





ZEMGAĻU BAGĀTĪGĀS ROTAS

Zemgaļu dzīvesveids un atrašanās pie tirdzniecības ceļiem ļāvisi gadsimtiem ilgi uzkrāt bagātības. Tas atspoguļojas arī zemgaļu apģērbā un rotās. Zemgaļi lietoja greznas rotas no sudraba, bronzas un atsevišķos gadījumos arī no zelta. Bija sastopams neparasti liels sudraba lietošanas īpatsvars, par to liecina Zemgalē atrastie sudraba depozīti, vieni no lielākajiem Latvijas teritorijā. Zemgaļu rotkaļi izgatavoja rotas, kas atšķiras no kaimiņu maztautām un uzsvēra zemgaļu turību un rotkaļu prasmes. Zemgalē atrastas ar 5.–7. gadsimtu datētas ar zeltu inkrustētas un pilnībā apzeltītas stopsaktas, kādas nav sastopamas citviet baltu zemēs. Zemgaļu rotās sastopama liela gredzenu, vainagu, kaklariņķu, aproču, rotadatu, važiņrotu un saktu daudzveidība. Vairākkārtīgi kaklariņķi, trīsiju karavīru aproces, vainagi ar lieliem sadalītājiem un sudraba inkrustāciju, dzelzs krustadatas ar sudraba inkrustāciju raksturīgas tikai zemgaļiem. Zemgaļu sievietēm raksturīgi sarafāna tipa svārkī ar rotadātām un važiņrotām. Ap 11.–12. gadsimtu ieviesās arī plāksnes saktas.

NAMEJA GREDZENS

Viens no atpazīstamākajiem baltu rotu atdarinājumiem ir Nameja gredzens, kurš plaši lietots visās baltu un Baltijas somu tautās, un tam nav noteiktas piederības kādai konkrētai teritorijai. Par Nameja gredzeniem sauc gredzenus ar pāresnātu vītu priekšpusi. Tiem ir ļoti liela daudzveidība un vairāki izgatavošanas paņēmieni, tos var izliet bronžā vai sudrabā, izkalt, vai savīt, sapīt no bronzas vai sudraba stieples. Zemgaļiem pītie gredzeni raksturīgi ap 12.–13. gadsimta miju. Tie plaši sastopami kā sieviešu, tā arī vīriešu apbedījumos un mūsdienās Latvijā tā ir visplašāk un visvairāk atdarinātā lietotā rota. Vēsture savijusies ar teiku, kad 20. gadsimta 30. gados Daugmales pilskalnā tika atrasti divi sudraba gredzeni, un radās leģenda, ka tie saistāmi ar zemgaļu valdnieku Nameju. Gredzenus sāka plaši atdarināt un nēsāt. Jāatzīmē, ka pēc izmēra viens no lielākajiem Nameja gredzeniem atrasts tieši Tērvetes pilskalnā arheoloģisko izrakumu laikā. Gredzena popularitāti un tā nosaukuma rašanos veicinājis arī no Sēlijas puses nākušā rakstnieka Aleksandra Grīna romāns „Nameja gredzens”. Baltu rotu kolekciju, tostarp Nameja gredzena paveidus – gan oriģinālus, gan rekonstrukcijas, var aplūkot Tērvetes 12. gadsimta koka pili.





ZEMGAĻU VALDNIEKI

Zemgaļiem 13. gadsimtā vienmēr ir bijusi kāda nozīmīga persona, kas centusies apvienot visu zemgaļu apdzīvoto teritoriju. Vēstures avotos zemgaļu valdnieki vairākkārt minēti saistībā ar krusta kariem Livonijā. Pieejamās liecības apstiprina, ka zemgaļi piedzīvojuši varonīgu un tautā godātu valdnieku laikus. 13. gadsimta pirmajos gadu desmitos valdīja Viestards (avotos: Vesthardus, Vester, valdījis pirms 1205. un pēc 1228. gada), kurš vienīgais Indriķa hronikā nosaukts gan par „augstdzimušo”, gan arī par karavadoni, bet Atskaņu hronikā dēvēts par valdnieku. Spriežot pēc Indriķa hronikas, Viestards bijis Tērvetes zemes valdnieks ar varu pār visām zemgaļu zemēm. Par Viestarda stāvokli, ietekmi un varu liecina arī fakts, ka pāvesta legāts Modenas Vilhelms lūdzis audienci pie zemgaļu valdnieka, kas ir unikāls gadījums ne vien baltu zemju, bet visas 13. gadsimta Eiropas valstu politikas vēsturē. Otrs 13. gadsimta vēstures avotos minētais zemgaļu vadonis bijis Šābis (Schabe, Schabbe), kurš minēts saistībā ar zemgaļu sacelšanos pret Livonijas ordeni 1259. gadā. Pēc Šābja pavēles no Zemgales izraidīja katoļu garīdzniekus un fogtus, kas ievāca nodevas pēc 1254. gada aprīlī veiktās Zemgales sadalīšanas starp Rīgas arhibīskapu un Livonijas ordeni. Rakstītos avotos karavadonis Šābis raksturots kā „viens brašs karavaronis”. 13. gadsimta 70. gadu beigās zemgaļu valdnieks bijis Namejs (Nameise, Nameyxe, Nameise), Tērvetes zemgaļu vecākais, vēlāk visas Zemgales valdnieks un karavadonis. Kritis krusta karos ar vācu ordeni Lietuvā vai Prūsijā pēc 1281. gada. Atskaņu hronikā minēts vēl kāds vārdā nenosaukts zemgaļu valdnieks, kurš kritis kaujā pie Garozas, izcilākajā uzvarā pār Livonijas ordeņa karaspēku 1287. gadā.



ZEMGAĻI – TIRGOTĀJI UN ZEMGALES OSTA

Indriķa hronikā Baltijas jūras austrumu krastā minēta tikai viena tirdzniecības osta – Zemgales osta (*portus Semigallia*), kuru 1200. gadā pāvests Innocents III aizliedza apmeklēt visiem tirgotājiem, tādējādi mēģinot zemgaļus ierobežot. Šīs ostas atrašanās vieta joprojām nav zināma, daļa pētnieku Zemgales ostu meklē varenajā Daugmales pilskalnā pie Daugavas, daļa Lielupes grīvā. Jau kopš 9. gadsimta Zemgale tiek pieminēta skandināvu sāgās un rúnakmeņos. Nostāsti un liecības vēsta, ka panākumiem bagāto Zemgales ostu par savu galamērķi izvēlējušies un apmeklējuši arī vikingu tirgotāji no Ziemeļeiropas. Tā kāds zviedru rúnakmens vēsta: „Sigrīda lika šo akmeni uzcelt savam vīram Svenam. Viņš bieži burāja uz Zemgali piekrautā kuģī gar Kolkas ragu.” Vikingu periodā zemgaļu galvenā eksporta prece bija graudaugi, bet sākot ar 11. gadsimtu – bišu vasks un zvērādas. Par plašajiem tirdzniecības sakariem paralēli tradicionālai zemgaļu nodarbei – zemkopībai, liecina arī atradumi zemgaļu apdzīvotajās vietās. Kā piemēru var minēt Tērvetes pilskalnā atrastu dzirnakmeni, kurš izgatavots no vulkāniskas lavas materiāla.

Silakalns (Augstais kalns). Noslēpumains un mežiem ieskauts ir varenais zemgaļu pilskalns – Silakalns. Atradumi pilskalnā ļauj to datēt ar vēlo dzelzs laikmetu, bet keramikas lauskas liecina, ka pilskalns bijis apdzīvots jau 1. gadu tūkstoši pirms mūsu ēras. Vēsturnieki ir izvīrījuši vairākas hipotēzes par Silakalnu. Viena no tām saskata pilskalnā zemgaļu Silenes zemes galveno nocietinājumu, kas minēts 13. gadsimta Zemgales dalīšanas līgumā. Nokļūšana pilskalnā būs īsts piedzīvojums, jo Silakalns atrodas mežā, ir apaudzis ar skuju kokiem un krūmiem, bet dienvidu un rietumu pusē pilskalnu ietver purvs.

📍 **Augstais kalns, Vilces pagasts, Jelgavas novads**
GPS: 56.381817, 23.412561

Mežotnes pilskalna arheoloģiskais komplekss. Mežotnes pilskalns Lielupes kreisajā krastā bija viens no lielākajiem zemgaļu pilskalniem, Upmales zemes galvenā pils. Vēl mūsdienās redzami pilskalna iespaidīgie zemes nocietinājumi – vaļņi. Mežotnes kompleksu veido pilskalns ar senpilsētu, Vinakalns, divi kapulauki un ostas vieta. Mežotne vairākkārt minēta hronikās un pat 11. gadsimta kāda arābu ceļotāja pierakstos. Blakus pilskalam atrodas baznīcas drupas un Mežotnes muižas īpašnieku firstu Līvenu kapi.

📍 **Mežotnes pilskalns, Rundāles pagasts, Rundāles novads**
GPS: 56.441584, 24.044910

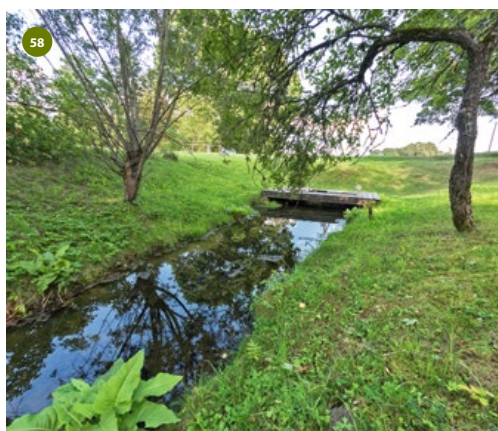
56

Bauskas pils atrodas gleznainā ainavā uz zemes strēles starp Mūsu un Mēmeli, netālu no vietas, kur, tām satekot, veidojas Lielupe. Bauskas pils ansamblis sastāv no divām daļām. Vecākā – Livonijas ordeņa pils, kas celta 15. gadsimta vidū, bet jaunākā – Kurzemes hercogu Ketleru rezidence, kas būvēta 16. gadsimta beigās. Pils vecākā daļa celta kā cietoksnis, to raksturo bieži mūri un tornis. Jaunākajā daļā – Pils muzejā mūsdienās aplūkojama ekspozīcija par Bauskas apkārtni un zemgaļiem. Ņemot vērā pils atrašanās vietu, pastāv viedoklis, ka Livonijas ordeņa pils atrodas senās zemgaļu pils vietā, par ko liecina arheoloģisko izrakumu laikā atrastās 2.–12. gadsimta senlietas un keramikas lauskas.

📍 **Bauskas pils, Bauska, Bauskas novads**

GPS: 56.403701, 24.174340

🌐 www.bauskaspils.lv



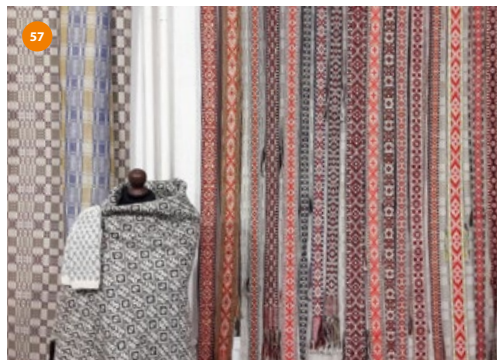
57

Bauskas muzejā var iepazīties ar Bauskas novada, pilsētas un zemgaļu vēsturi. Muzejs vāc un komplektē, zinātniski apstrādā, saglabā un popularizē arheoloģijas, vēstures, mākslas un etnogrāfijas materiālus par Bauskas novada vēsturi no vissenākajiem laikiem līdz mūsu dienām. Muzeja krājumā ir plašs un bagāts zemgaļu arheoloģiskais materiāls, kuram ir liela izziņas vērtība. Muzejā darbojas Tautas lietišķās mākslas studija „Bauska”, kur var iepazīties ar Zemgales novada tautas tērpu.

📍 **Kalna iela 6, Bauska, Bauskas novads**

GPS: 56.410305, 24.184326

🌐 www.bauskasmuzejs.lv



58

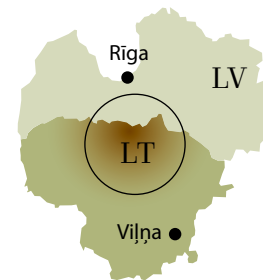
Bārbeles sēravots ir sena kulta vieta, par ko vēsta arī nostāsti. Literatūrā minēts, ka šis avots bijis viens no iespaidīgākajiem zināmajiem minerālūdens avotiem Latvijā. Cilvēki, nākdami pie avota ārstēties, atstāja pie tā savu apģērbu, ticēdami, ka līdz ar drānām pie avota paliek slimības, sāpes un ciešanas. Bārbeli var uzskatīt par vienu no senākajām Latvijas kūrvieta, kas pazīstama kopš Kurzemes hercoga Jēkaba valdīšanas laika. Bārbeles senā pastāvēšanas vēsture liek domāt, ka arī senie zemgaļi šeit ārstējās un izmantoja šo avotu veselības uzlabošanas nolūkos.

📍 **Bārbeles pagasts, Vecumnieku novads**

GPS: 56.43447, 24.59137

56





59

Āžolpamūšes pilskalns (Āžuolpamūšes piliakalnis) ir viens no plašāk pētītajiem zemgaļu pilskalniem Lietuvā. Pilskalns Tatulas un Ūges satekā bija nocietināts ar aizsardzības vaļņiem un diviem grāvjiem. Pētot pilskalnu, atklātas ēku paliekas, kas datējamās ar 9.–13. gadsimtu. Līdz 19. gadsimtam par pilskalnu stāstītas teikas un pasakas par seniem kariem, dārgumiem, velniem un spokiem. Tam bija arī nozīmīga vieta 20. gadsimta vēstures notikumos – 1933. gadā tur izvietojās Pasvales strēlnieku vienība, 1940. gadā to pārņēma Dagilines strēlnieki, savukārt vēlāk Lietuvas partizāni pilskalnu nogāzēs ierīkoja divus bunkurus. 1989. gada 23. augustā gar pilskalnu veda Baltijas ceļš, bet pēdējā desmitgadē šeit tiek svinēti Lietuvas valsts svētki.

📍 **Āžolpamūšes ciems, Saloču seņūnija, Pasvales rajons**
GPS: 56.12341, 24.45958



ZEMGALI LIETUVĀ

60

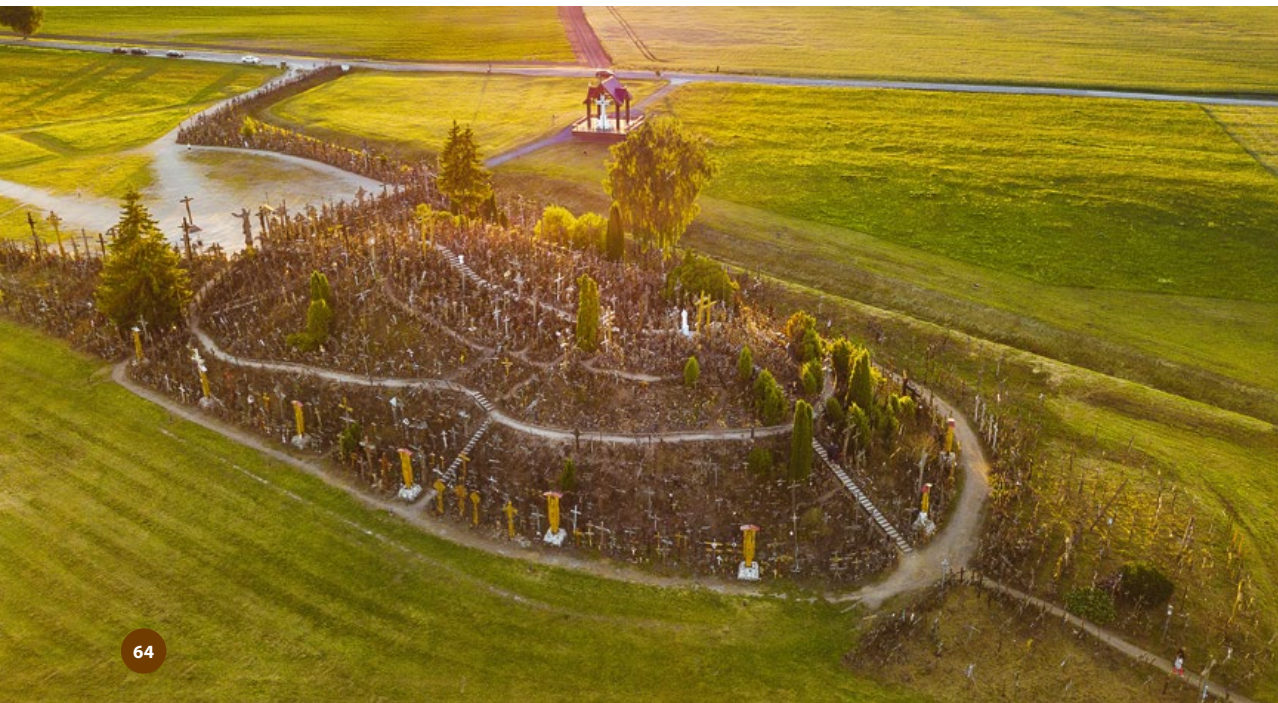
Pasvales muzejā aplūkojama ģeoloģijas un arheoloģijas ekspozīcija, kurā stāstīts par zemgaļu zemes vēsturi – dabas vidi, īpaši – karsta reģionu, atspoguļots laika ritējums no arheoloģijas zinātnes perspektīvas. Senatnē Mūsa ar pietiekām bija nozīmīgs ūdens ceļš, kas nodrošināja tirdzniecības sakarus ar kaimiņu tautām. Tās krastos atstātais vēsturiskais mantojums apskatāms muzejā.

📍 **P. Avižona iela 6, Pasvale**
GPS: 56.06016, 24.39898
🌐 www.pasvaliomuziejus.lt

61

Pasvales dobumakmeņu kolekciju veido vairāk nekā 50 akmeņu no dažādām Pasvales rajona vietām, ko savācis Antans Stapuļonis (*Antanas Stapulionis*). Līdzās dobumakmeņiem aplūkojama arī plaša dzirnakmeņu kolekcija. Tieši šeit arī visilgāk saglabājās senā baltu reliģija un mājās godāti dievi un dievietes. Daļa no ap 15.–16. gadsimtam raksturīgajiem akmeņiem vēlāk izmantoti citiem mērķiem (rīvēšanai, spaidīšanai, rīteņu liekšanai u.c.), tomēr to sākotnējais pielietojums mājas un labklājības dievu rituālos mūsdienās nav aizmirsts.

📍 **Lēvenes iela 2, Pasvale**
GPS: 56.06519, 24.40555
🌐 www.pasvaliomuziejus.lt



64



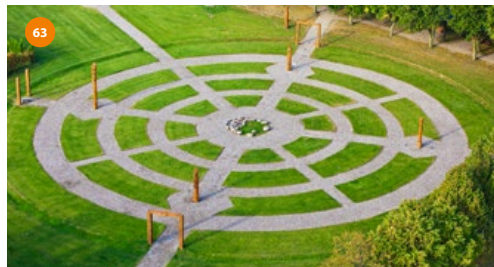
62

62

Pakrojas muižas stalla žemaituki. Baltu maztautu kultūra ir cieši saistīta ar zirgiem. To atklāj bagātīgie zirgu apbedījumi, kas raksturīgi Lielās tautu staigāšanas un vikingu laikiem Lietuvas teritorijā. Šī zirgu suga ir savdabīga Lietuvas nacionālās identitātes izpausme. Tie sevī glabā baltu un Lietuvas tūkstoš gadu vēsturi. Mazie, ponijiem līdzīgie zirgi ir izturīgi un drosmīgi, Pakrojā tos iespējams ne vien apskatīt, bet arī ar tiem izjāt.

📍 **Karčamas iela 9, Pakrojas ciems un rajons**
GPS: 55.98612, 23.87917

🌐 <http://pakruojo-dvaras.lt>



63

63

Naisju Baltu dievu parks – muzejs. Brīvdabas muzejs iekļauj vairākus objektus, kas saistīti ar seno baltu reliģiju. Upurkalnā, kas kādreiz uzbērts, rokat diķi, rūpīgi atjaunots seno baltu svētnīcas modelis. Modeli rotā un papildina trīs varenas ozolkoka dievu statujas. Saules laukumā aplūkojamas visu nozīmīgāko zināmo debesu dievību koka skulptūras. Saules pulkstenis rāda senos lietuviešu mēnešus un gadskārtu svētku nosaukumus.

📍 **Z. Gēles iela 9, Naisji, Meškuiču seņūnija, Šauļu rajons**

GPS: 56.02143, 23.51353

🌐 www.naisiuvasara.lt

64

Jurgaičiu pilskalns (Krusta kalns). Uzskata, ka pilskalnā pie vēsturiskā ceļa, kas veda no Salduves uz Sidrabi un tālāk uz Mežotni atradās Kuļu pils, kuru Livonijas ordenis nodedzināja 1348. gadā. Pilskalnā atklātās arheoloģiskās liecības, datējamas ar 5.–14. gadsimtu. Kopš senatnes pilskalna pakājē tek avots, kura ūdeni uzskatīja par īpaši vērtīgu. Iespējams, tieši ar avotu saistīts solījumu došanas paradums. Solījums varēja būt, piemēram, kādas svētvieta apmeklēšana vai krusta uzstādīšana. Šāda solījumu došana sevī apvienoja gan baltu pagānu reliģijas, gan kristietības elementus, radot ieražu, kas unikāla tikai Žemaitijai un Lietuvas Zemgales daļai. 1961. gada 5. aprīlī krustus no Jurgaičiu pilskalna nogāza, un krustu uzstādīšanas paradums līdz pat Atmodas sākumam iemantoja pretošanās formu padomju okupācijai. Uzskata, ka uz kalna atrodas vairāk nekā 100 000 krustu un krustiņu.

📍 **Jurgaičiu un Domantu ciems, Meškuiču seņūnija, Šauļu rajons**
GPS: 56.01531, 23.41646



64



65



65

Saules kaujas vieta. Atskaņu hronika stāsta par vienu no lielākajām Ziemeļu krusta karu kaujām – tā ir 1236. gada 22. septembrī notikusi Saules kauja, kurā tika iznīcināts Zobenbrāļu ordenis. Vēsturnieku viedokļi par kaujas norises vietu dalās – saskaņā ar plašāk izplatītu versiju, kauja notikusi Lietuvā, uz ziemeļiem no Šauļiem Jauņūnu ciematā pie Mūsas un Tautines upju satekas, bet pēc citas versijas – Vecsaules pagastā, Latvijā. Kaujā piedalījās Zobenbrāļu ordenis, Pleskavas karavīri un kristītie igauņi, lībieši un latgaļi no vienas puses un nezināms skaits lietuviešu un zemgaļu no otras puses. Lietuvieši ordeņa un sabiedroto karaspēkam uzbrukuši negaidīti, un tas tā pārsteidzis ordeņbrāļus, ka tie metušies bēgt, bet bēgošajam karaspēkam uzbrukuši zemgaļi. Kaujā krita visi ordeņa brāļi un Zobenbrāļu ordeni pēc kaujas pievienoja vācu ordenim. Iespējams, tieši šī uzvara ļāva Mindaugam nostiprināties un turpināt izplest savu dižkunigaiša varu. Kopš 2000. gada Latvijā un Lietuvā 22. septembrī atzīmē kā Baltu vienības dienu.

📍 **Jauņūnu ciems, Gatauču seņūnija, Jonišķu rajons**
GPS 56.11603, 23.51599

66

1.

Šauļu „Aušros” muzejs.

Muzeja arheoloģiskā ekspozīcija „Šauļu novada pagātne no senākajiem laikiem līdz 17. gadsimtam” atspoguļo dzīvi Šauļos un to apkārtnē kopš akmens laikmeta. Muzeja apmeklētāji var aplūkot akmens cirvju caurumu urbšanas ierīci un izprast cirvju izgatavošanas procesu. Ekspozīcijā iespējams iepazīties ar dzīvi senatnē, aplūkojot darbarīkus, ieročus, rotas, tirdzniecības priekšmetus un citas vērtīgas arheoloģiskās liecības. Muzejs piedāvā vairākas izglītojošās programmas: „Arheoloģiskais tērps un baltu rotas”, „Podu veidošana pēc seniem paņēmieniem” un „Arheoloģiskie izrakumi”.

2.

Muzeja izglītojošā programma „Arheoloģiskais tērps un baltu rotas”

gan grupas, gan individuālus apmeklētājus iepazīstina ar arheoloģisko tērpu un tā daļām, materiāliem, tērpa radīšanu un izgatavošanu. Tērpus iespējams ne tikai aplūkot, bet arī pielaiķot. Iespējams iemēģināt roku arī rotu kalšanā un izgatavot sev gredzenu. Senatnē rotas bija nozīmīga apģērba sastāvdaļa, tajās izmantotajiem ornamentiem bija simboliska nozīme.

3.

Etnogrāfiskā ekspozīcija „Zemnieku dzīve un sadzīve”

iepastina muzeja apmeklētājus ar Žemaitijas un Šauļu apkārtnes zemnieku sadzīvi, nodarbošanos, rituāliem un gadskārtu svētkiem no 18. līdz 20. gadsimta pirmajai pusei. Ekspozīcijā var apskatīt māsaimniecības priekšmetus un pašu zemnieka māju – saimes dzīvesvietu. Muzeja apmeklējumu var dažādot ar izglītojošajām programmām: „Sveču liešana”, „Svilpavnieki”, „Ziemassvētku salmu rotājumi”.

📍 **Šauļu Aušros muzeja izglītības centrs,**

Aušras iela 47, Šauļi

GPS 55.93909, 23.30576

🌐 **www.ausrosmuziejus.lt**

67

Šauļu „Aušros” muzeja Žalūķu dzirnavnieka sētas dzirnavas būvētas 19. gadsimta beigās.

Tā ir vienīgā etnogrāfiskās arhitektūras koka būve Šauļos, kas saglabājusies līdz mūsdienām, turklāt dzirnavas ir restaurētas. Dzirnavas ir pirmais graudu apstrādes muzejs Lietuvā un ir viens no nozīmīgākajiem Šauļu pilsētas ainavas akcentiem, kā arī vieta, kur saglabāta baltu kultūra un tradicionālie amati. Visu gadu etnogrāfiskajā sētā notiek vienkārša dzirnavnieka ģimenes dzīve: tiek malti graudi, cepta maize, bet ikdienu dažādo lietuviešu gadskārtu svētku svinēšana. Muzejā pieejamas izglītojošās nodarbības, kas parāda Lietuvas tradīcijas: maizes cepšana, Ziemassvētku un Lieldienu paražas un Meteņu (Užgavēņa) masku izgatavošana.

📍 **Arhitektu iela 73, Šauļi**

GPS: 55.9238, 23.27202



67



66



68



69

68

Žuvininku (Salduves) pilskalns. Nostāsti vēsta, ka Salduves kalnā reiz atradusies koka pils, tomēr vēsturisku pierādījumu pils pastāvēšanai nav. Salduves nosaukuma izcelsme nav skaidra, lai gan leģenda vēsta, ka kalnā dzīvojis Šauļu valdnieks ar mīļoto. Pāris bijis nelaulājies, tādēļ dievs Pērkons abus saspēris. Tā kā abu mīlestība bijusi ļoti salda, tad kalns par Salduvi arī nosaukts.

📍 **Šauļi, GPS: 55.92967, 23.3583**

69

Saules pulksteņa laukums ir viena no galvenajām Šauļu pilsētas vietām. Laukumā attēloti trīs nozīmīgākie pilsētas simboli: saule, strēlnieks un laiks. Saule – vēsta par 1236. gada Saules kauju un Baltu vienības svētkiem, kauju simbolizē arī bruģī iestrādātas stundas 12, 3 un 6. Skulptūra „Šaulis” (Strēlnieks, bet pilsētnieku dēvēts par „zelta puisēnu”) saistāma ar pilsētas nosaukuma izcelsmi. Tā ir pārklāta ar zeltu un slejas gandrīz četru metru augstumā. Savukārt pulkstenis skaita laiku, kas notecējis kopš pilsētas vārds minēts pirmo reizi. Laukums ierīkots 1986. gadā par godu Šauļu 750. jubilejai.

📍 **Ezera iela – Šalkauska iela, Šauļi**

GPS: 55.93075, 23.32515

ŽEMAIŠI

Žemaiši ir viena no mūsdienu Lietuvas etniskajām grupām, austrumbaltu pēcteči, kas runā lietuviešu valodas žemaišu dialektā. 11.–12. gadsimtā žemaišu maztautas apdzīvotās teritorijas iedalīja Karšuvas, Medininku, Knitvas, Šauļu, Gaižuvas, Upītes, Kulenes un Milžavas zemēs. Senos laikos žemaiši dzīvoja nošķirtu dzīvi, un ar kaimiņiem sadarbojās tikai nepieciešamības gadījumā. To, ka žemaiši bija ietiepīgi, mazrunīgi un lēnprātīgi, parāda tas, ka tie kristietību pieņēma 20 gadus vēlāk par pārējo Lietuvu, kļūdami par pēdējo kristīto etnisko grupu valsts teritorijā. Mūsdienās žemaiši uz pārējo Lietuvas baltu pēcteču fona izceļas ar savu vēsturi un etnokulturālo identitāti. Viņi ir diženi, ar augsti turētu tikumu un dabā balstītu pasaules uzskatu, kas Žemaitijā rūpīgi lolots un uzturēts jau ilgu laiku. Žemaišu zemēs bija daudz pilskalnu. Jau kopš laika pirms mūsu ēras žemaiši dzīvoja Šatrijas, Biržuvēnu, Lupoņu un citos nocietinājumos. 10.–12. gadsimtā žemaiši uzturēja ciešus tirdznieciskos sakarus ar skandināviem. Žemaitijā atrodami daudzi skandināvu izcelsmes priekšmeti, kā arī vietējiem ražojumiem saskatāmas skandināviskas iezīmes. Tirdzniecība, protams, tika uzturēta arī ar baltu maztautām – zemgaļiem, kuršiem, skalvjjiem un senprūšiem.

70

Talkšas ekoloģiskā taka. Taka ļauj iepazīt ezera palieni, baudīt ezera un tā apkārtnes ainavu. Ap 5 km garajā takā 19 ozolkoka baļķu informācijas stendos trīs valodās sniegta informācija par vietu, augiem un dzīvniekiem. Dabas izziņas apraksti papildināti ar baltu zīmēm. Takas apkaimē mīt 150 veidu tauriņi un aug reti Lietuvas augi, kā arī var apskatīt mīlestības vārtus un sapņu vietu. Taka būs pievilcīga jebkurā gadalaikā.

📍 **Šauļi**

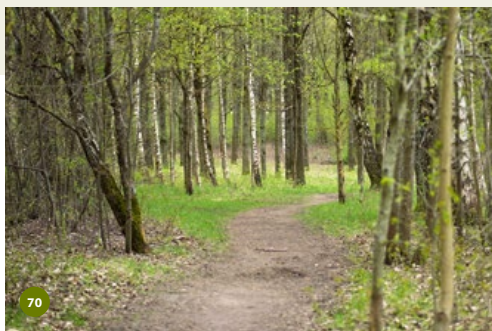
GPS: 55.93008, 23.32739

71

Baltu izziņas centru „Baltu ceļš” plānots izveidot 2019. gada vidū, realizējot starptautisko kultūras tūrisma projektu. Centra misija – eksponēt un iepazīstināt ar baltu kultūras mantojumu mūsdienu kontekstā ar viedo tehnoloģiju palīdzību.

📍 **Vilņas iela 213, Šauļi**

GPS: 55.93196, 23.31357



70

72

Šatrija bija viens no slavenākajiem Žemaitijas administratīvajiem, aizsardzības, ekonomiskajiem un reliģiskajiem centriem agrajos viduslaikos. Pilskalns paceļas 228 m virs jūras līmeņa, un tā plakums ieskaus ar 2 m augstu valni. Pētot apmetni pilskalna pakājē, arheologi atraduši liecības par apdzīvotību kopš mūsu ēras 2. gadsimta. Iespējams, jaunajos laikos Šatrijas kalnā dedzinātas raganas. Jau kopš seniem laikiem pilskalnā svinēti gadskārtu svētki, ievērojot senās tradīcijas. Katru gadu trešajā jūlijā nedēļā kalnā tiek dedzināta mūžīgā uguns.

📍 **Pašatrijas ciems, Loķes seņūnija,**

Telšu rajons

GPS: 55.87239, 22.55825

72





74



73

73

Rekču pilskalns (*Rekčių piliakalnis*) izveidots gleznainā Ventas krastā un ieskaits ar 22 m platu valni. Pie pilskalna atradās sena apmetne. Leģendas Rekču pilskalnu saista ar seniem rituāliem: šeit tikusi dedzināta svētā uguns, te atradusies baznīca, kas nogrimusi zemē, svētku laikā pilskalnā skanot zvani. Kad senā koka pils pazuda aizmirstībā, pilskalns kļuva par apkārtējo iedzīvotāju saietu un svētku svinēšanas vietu.

📍 **Rekču ciems, Kužu seņūnija, Šauļu rajons**
GPS: 56.07725, 22.8536

74

Jurakalna ģeoloģiskā izziņas taka ļauj apmeklētājiem iztēloties, kāda izskatījās daba laikā, kad šo apvidu apdzīvoja senie zemgaļi. Tolaik Venta un tās pietekas bija nozīmīgs tirdzniecības ceļš, kā arī svarīga satiksmes artērija krusta karu laikā. Turpat līdzās esošais Papiles pilskalns bija viena no slavenākajām zemgaļu apdzīvotajām vietām Lietuvā.

📍 **Basanaviča iela 6, Papile, Akmenes rajons**
GPS: 56.15172, 22.78859
🌐 www.ventosparkas.lt



74

75

Simona Daukanta memoriālais muzejs

stāsta par slavenā lietuviešu vēsturnieka dzīvi un joprojām nozīmīgo literāro veikumu. S. Daukants ir lietuviešu tautas atdzimšanas saukļa, pirmās vēstures lietuviešu valodā – lielā Lietuvas vēstures stāsta – radītājs un daudzu citu ievērojamu darbu autors. Ieklausoties gida stāstā, iespējams uzzināt lielā Lietuvas vēstures stāsta sižetus, kas raksturīgi S. Daukanta rakstiem, un vēlāk izmantoti citu vēsturnieku, rakstnieku un dzejnieku darbos. Netālu aplūkojams S. Daukanta kaps. Vēsturnieks atdusas Papiles pilskalnā, ko ar lielu rūpību savas dzīves laikā pētījis.

📍 **Basanaviča iela 6, Papile, Akmenes rajons**
GPS: 56.15191, 22.78894



79

76

Santekļu svētais priēžu sils. Svētās priedes –

nozīmīgākā Viešķņu un apkārtējo novadu seno svētvietu daļa. Tās saistītas ar ticību, ka dižpriedes ir Saules nakšņošanas vieta un mītisks tās sēdekļis. Pēc kristietības ieviešanas koki bieži aizstāja altāra vietu vai kalpoja kā krusti, kurus izgatavoja arī no nocirstajiem svētajiem kokiem. Divām no sila priedēm piestiprinātas kapeliņas un krustiņi. Priedes apmeklē ticīgi, kas dod solījumus, vēršoties pie krustiņiem, skatoties caur priedes galotni debesīs.

📍 **Santekļu mežs pie Givoļu ciemata, Viešķņu seņūnija, Mažeīku rajons**
GPS: 1.priede 56.22486, 22.55763, 2.priede 56.22719, 22.57355

77

Jadvīgas Balvočūtes (*Jadvyga Balvočiūtė*)

ārstniecisko augu saimniecībā pastāstīs par baltu zemēm raksturīgajiem augiem, to ārstnieciskajām īpašībām. Apmeklētāji var piedalīties augu vākšanā, uzzināt, kad un kā to darīt, kā arī kā pareizi augus apstrādāt. Zālītes iespējams gan pasmaržot, gan pagāršot, gan arī iegādāties.

📍 **Virvītes iela 27, Givoļu ciems, Viešķņu seņūnija, Mažeīku rajons**
GPS: 56.22045, 22.55596
🌐 www.jadvyga.lt

78

Mažeīku muzeja arheoloģijas ekspozīcijā apskatāmas gan liecības par atsevišķiem arheoloģiskajiem pieminekļiem (Kuķi, Pavirvide-Gudi u. c.), gan dzirdami stāsti par aizvēsturiskās mākslas liecībām – baltu zīmēm un to simboliku. Pajautājiet par karti, kurā apskatāmas kuršu, zemgaļu un žemaišu zemes un robežas! Mažeīku muzejs ir arī vienīgā vieta Lietuvā, kur amatnieki izgatavo tradicionālās tāšu cibiņas.

📍 **V. Burbas iela 9, Mažeīki**
GPS: 56.31641, 22.34668
🌐 www.mazeikiumuziejus.lt

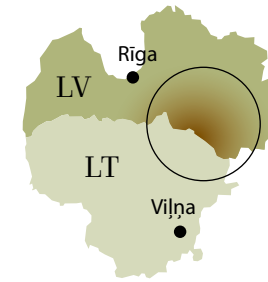
79

Kamanu izglītojošā izziņas taka atrodas Kamanu dabas rezervātā, un tajā var doties tikai gida pavadībā. Taka iepazīstina ar augstajiem purviem un šeit augošo mežu. Simons Daukants rakstīja, ka šeit mežā nogrimusi sena baltu zeme. Pastaiga sākas ar kāpienu skatu tornī un tālāk vijas caur augstā purva pasauli, kas jāskatā un jāsadzird.

📍 **Mažuļu ciems, Akmenes seņūnija un rajons**
GPS: skatu tornis 56.31416, 22.65194

SĒĻU LOKS

Sēlijas novads un sēļu vēsture ir vēl līdz galam neatminēta mīkla. Taču sēļu senās zemes ir bagātas ar skaistu dabas ainavu un unikālu vēsturi, kuras liecinieki, piemēram, ir senie un iespaidīgie sēļu pilskalni. Sēļu vēsture izsekojama vairākos gadu tūkstošos. Senākās rakstiskās liecības par sēļiem atrodamas 13. gadsimta Indriķa hronikā. Dokumentos minētas vairākas sēļu zemes – *Allecten, Calve, Medene, Nitczegale*, kas atradušās mūsdienu Latvijas dienvidaustrumu daļā un Lietuvas ziemeļos. Sēļi bija zemkopju tauta, kas vidējā un vēlā dzelzs laikmetā apdzīvoja aptuveni 10–15 pilskalnus. To īpatnība ir bieži sastopamās terases, kas nav raksturīgas citviet un veido papildus aizsardzības sistēmu, tādējādi aizstājot priekšpilis. 13. gadsimtā Sēlijas politiskais un militārais centrs bija Sēlpils. Sēļi runāja sēļu valodā, kas mūsdienās ir izmirusi, taču valodas pēdas vēl ir saglabājušās bijušo sēļu apdzīvoto teritoriju izloksnēs gan Sēlijā, gan arī Vidzemes dienvidaustrumu daļā (Aiviekstes upes baseinā). Vēlākos laikos sēļi iekļāvās latviešu un lietuviešu tautas veidošanās procesā.



SĒĻI, LATVIJĀ

80

Meļķitāru Muldakmens – izcils, populārs un ainavisks, kultūrvēsturiski un arheoloģiski nozīmīgs dižakmens ar lielāko muldas veida iedobumu Latvijā. Saukts arī par Upurakmeni un Velna akmeni. Lai piekļūtu muldai, akmens sānos iecirsti vairāki iedobumi. Arheoloģiskajos izrakumos pie akmens atklātas ugunsgrūdu vietas un māla klājums, bet, vēl 19. gadsimta vidū, iedobuma muldā atrasti sīki ziedojumi un ūdens, kas tajā sakrājies un lietots ārstniecībā. Reiz Baronese Anna fon Šulca solījusi dot saimniecību tam, kurš akmeni aizgādās līdz muižai, taču tas nevienam nav bijis pa spēkam.

📍 **Aizkraukles pagasts, Aizkraukles novads**

GPS: 56.656670, 25.203991

🌐 www.facebook.com/melkitarumuldakmens

81

Biedrības „Baltaine” radošajā mājā Koknesē piedāvā svinēt tradicionālos gadskārtu svētkus – Meteņus, Lieldienas, Ūsiņus, Jāņus, Miķeļus, Ziemassvētkus, un organizēt godus – krustabas un mārtošanu. Biedrības amatniecības darbnīcās piedāvā apgūt dažādus senos sēļu amatus: vērpšanu, šķeterēšanu, tamborēšanu, adīšanu un izšūšanu. Te var mācīties latviešu dančus, iet rotaļās un dziedāt, kamēr saimnieces pacienās ar pīrāgiem un zāļu tējām.

📍 **Melioratoru iela 1a, Koknese, Kokneses pagasts, Kokneses novads**

GPS: 56.644318, 25.442099

82

Latvijas Bīskopības vēstures muzejs.

Dravniecība un bīskopība ir viena no senākajām tautsaimniecības nozarēm, kuras pirmsākumi meklējami aizvēsturē. Ar dravniecību nodarbojušies arī sēļi. Muzeja ekspozīcijā atrodama daudzpusīga informācija par bišu saimes dzīvi, bīskopības produktiem un to nozīmi, kā arī ziņas par Vecbebru Bīskopības skolas dibinātājiem un skolotājiem. Starp eksponātiem skatāmi seni bīskopības darbarīki, stropi un inventārs. Muzejā iespējams degustēt dažādu šķirņu medu, kā arī iegādāties medus produktus līdzņemšanai.

📍 **„Dravas”, Vecbeбри, Bebru pagasts,**

Kokneses novads

GPS: 56.720851, 25.493230





83

83

Sēlpils pilskalns ar koka pili līdz 13. gadsimta sākumam bija senās Sēlijas valdnieku pils un sēļu politiski ekonomiskais centrs, kurā ietilpa vairāki ciemi. Mūsdienās pilskalns atrodas uz salas Daugavā ar gleznainu ainavu visapkārt un apmeklētājiem labiekārtotu atpūtas vietu. Rosīgāka dzīve Sēlpilī norisinājās 10.–12. gadsimtā, kad apdzīvots viss pilskalna plakums. Arheoloģiskajos izrakumos šeit iegūtas Latvijā vissenākās liecības par cilvēka klātbūtni – vācu mūra pils un sēļu koka pils slāņos bija iejauktas krama šķīlas, kasīkļi un bultu uzgaļi, kas pēc formas attiecināmi uz paleolīta jeb senākā akmens laikmeta beigu posmu (datējami ar apmēram 9. gadu tūkstoši pirms mūsu ēras). Atkarībā no ūdenslīmeņa mūsdienās Sēlpils sala Daugavā atrodas līdz 2 m virs ūdens un garumā var sasniegt līdz 150 m. Pilsdrupas atrodas zem ūdens. Salai var piekļūt ar laivu vai apskatīt to no Daugavas krasta.

📍 **Sēlpils pagasts, Salas novads**
GPS: 56.58722, 25.64027



84

84

Jēkabpils Vēstures muzeja Brīvdabas nodaļa „Sēļu sēta”. Ekspozīciju veido septiņas 19. gadsimta Augšzemes lauku celtnes – dzīvojamā māja, graudu klēts, mazā klēts, rija, kalve, vējdzirnavas un pirts. Muzeja pagalms, ēku arhitektūra un plānojums atspoguļo seno sēļu amatniecības un celtniecības prasmes. Muzejā ir iespējams izmēģināt dažādus lauku darbus – malšanu, vērpsanu un kalšanu.

📍 **Filozofu iela 6, Jēkabpils**
GPS: 56.496162, 25.873688
🌐 www.jekabpilsmuzejs.lv



SĒĻU DZĪVESVIETAS – PILSKALNI UN APMETNES

Sēļu apdzīvotajā teritorijā vidējā un vēljā dzelzs laikmetā bija apdzīvoti 10–15 pilskalni. Tie galvenokārt ierīkoti savrupos uzkalnos, retāk – upju satekās, starp gravām, un nocietināti ar vaļņiem. Sēlijas pilskalnu īpatnība ir bieži sastopamas terases, kas veido papildu nocietinājumu sistēmu un aizstāj priekšpilis. Pie lielākajiem pilskalniem (zemju centriem) konstatētas senpilsētas, piemēram, pie Dignājas pilskalna (Jēkabpils novads), Stupeļu pilskalna un Margaskalna (Viesītes novads). Izplatītas bija apmetnes jeb ciemi. Arheoloģiski pētīta ir tikai neliela daļa pilskalnu un dzīvesvietu. Starp ievērojamākiem sēļu centriem minami Dignājas, Stupeļu un Sēlpils pilskalns.

85

Viesītes muzejs „Sēlija” glabā Viesītes novada un Sēlijas kultūrvēstures mantojumu un tradīcijas, iemūžinot sēļu novada vārdu, ļaudis rosīnot saglabāt un nostiprināt sēlisko pašapziņu. Muzeja teritorijā atrodas Amatniecības centrs, kurā tiek iedzīvīnātas tradicionālās Sēlijas novada amatu prasmes. Centrā ada tautiskās zeķes un cimdus, tamborē, auž un izšuj krustdūrienā, darbos iestrādājot senču ornamentus un zīmes, bet blakus ēkā – galdniecībā – nodarbojas ar kokapstrādi. Muzejā izveidots Mazā Bāniša komplekss, kas atrodas kādreizējā Viesītes depo atrašanās vietā.

📍 **A. Brodeles iela 7, Viesīte, Viesītes novads**
GPS: 56.342242, 25.555184
🌐 www.muzejsselijs.lv



85



84

86

Jāņa Jaunsudrabiņa muzejs „Riekstiņi”

iekārtots senas zemnieku sētas saimniecības ēkā, kas atspoguļo agrāko laiku tradīcijas un amatniecības prasmes Sēlijas novadā. Muzejs ir bagāts ar sadzīves un saimniecības priekšmetiem, kādi raksturīgi sēļu materiālajai kultūrai. Sētai joprojām saglabājies 19. gadsimta veidols – Jāņa Jaunsudrabiņa slavenajā darbā „Baltā grāmata” attēlotā pasaule. Muzeja pamatekspozīcija iepazīstina ar rakstnieka un gleznotāja dzīvi, te aplūkojamas viņa personīgās lietas, kā arī 19.–20. gadsimta sākuma sadzīves priekšmeti, kas iegūti tuvākajā apkārtnē. Pastaigu takas „Riekstiņu” apkārtnē ved gar vietām, kas minētas „Baltās grāmatas” tēlojumos.

📍 „Riekstiņi”, Neretas pagasts,

Neretas novads

GPS: 56.19706, 25.37984



87

Stupeļu pilskalns bijis viens no varenākajiem sēļu pilskalniem. Tas ir savrups, iegarens, kokiem apaudzis kalns, nogāzes mākslīgi paaugstinātas, vērojamas divu terašu pazīmes. Pie tā atradusies trīs hektāru plaša apmetne. Pilskalns atradās sēļu apdzīvotās teritorijas centrā ar iespaidīgiem cilvēku resursiem, kas ļāva attīstīt panākumiem bagātu tirdzniecību un pārraudzīt ceļu no Sēlpils uz Sēlijas dienvidu apgabaliem un Lietuvu. Pilskalna pakājē atrodas akmens, kas ir sena kulta vieta, un tas ir viens no nedaudzajiem kulta akmeņiem, pie kura arheologi atklājuši dažādas 10.–13. gadsimta senlietas, arī trauku lauskas un kaulus – iespējamus ziedojumus.

📍 Rites pagasts, Viesītes novads

GPS: 56.17108, 25.46454



SĒĻU ROTAS

Sēļu sievietes nēsāja kaklariņķus, aproces, gredzenus, saktas, vainagus. Sieviešu vidū plaši bija izplatīti piekariņi. To forma varēja būt visdažādākā – zirdziņi, krustiņi, medaljoni. Sēļi jau no bērnu dienām jaunajai paaudzei mācīja rotāšanās tradīcijas. Bērniem dotās rotas bijušas līdzīgas pieaugušo rotām, bieži vien pielāgotas, saliecot atbilstoši bērna augumam, vai arī speciāli gatavotas vajadzīgajā izmērā. Viena no izplatītākajām sieviešu rotām bija kaklariņķi, to dažādās formas sastopamas plašā teritorijā. Sēlietes mīlējušas rotāties un nēsāt gredzenus, tie veidoja skaitliski lielāko rotu grupu. Parasti līdzīgā skaitā uz katras rokas pārstāvētas praktiski visas zināmās gredzenu formas. Bieži sieviešu un meiteņu apbedījumos atrastas ļoti krāšņas, vairāku viju kaklarotas, kas sastāvējušas no stikla un dzintara krellēm, gliemežvākiem, bronzas spirālēm, zvārguļiem, kā arī dažādiem piekariem – amuletiem. Vīriešu lietoto rotu skaits bijis ievērojami mazāks. Vīriešiem greznākās rotas bija jostas, tās dekorētas ar bronzas vai sudraba apkalumiem un sprādzēm. Nēsātas arī saktas, ar kurām sasprauda svārkus un apmetni, kā arī aproces un gredzeni.

88

Saltupju svētavotam jau kopš seniem laikiem piedēvētas ārstnieciskas īpašības. Tas tiek uzskatīts arī par kulta vietu, kur senatnē sēļi veikuši rituālas darbības. Ar ūdeņiem bagātais avots veido par Saltupi sauktu strautu, kas pēc aptuveni 100 m ietek Dienvidsusējā un ir uzskatāms par vienu no garākajiem pazemes avotiem Latvijā. Avota ūdenī esošie dzelzs un sēra savienojumi piešķir tam specifisku sēra piegāršu un iekrāso strauta gultni rūsganā krāsā. Netālu no avota iztekas atrodas neliels akmens ar dabisku iedobumu.

📍 Torņa iela, Aknīste, Aknīstes novads

GPS: 56.17129, 25.73505



89

Amatniecības centrs „Rūme” ir vieta, kur tiek kopti, izzināti un pētīti senie sēļu amati. „Rūmē” laiku pa laikam satiekas sēļu amatnieki – gan vietējie, gan kaimiņzemes Lietuvas, lai kopā nodotos savām radošajām izpausmēm, cits citu pamācot un radot skaistus mākslas darbus, izzinot un restaurējot senos amatu rīkus, izkopjot prasmes un tradīcijas, tādējādi saglabājot sēļu kultūrvēsturisko mantojumu. Šeit ikviens ir laipni gaidīts ne tikai apskatīt centra amatnieku un mākslinieku veikumu, bet arī darboties pašam, apgūt jaunas prasmes un radoši pavadīt laiku, jo „Rūme” piedāvā radošās darbnīcas keramikā, tekstila apgleznošanā un kokapstrādē.

📍 „Rūme”, Zasa, Zasas pagasts,

Jēkabpils novads

GPS: 56.29458, 25.98139

🌐 www.facebook.com/amatniecibas.centrs.rume

90

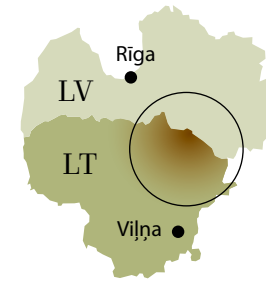
Dignājas pilskalns. Senatnē spēcīgs un varens bijis sēļu Dignājas pilskalns, kas atrodas ap 300 m no Daugavas, iepretim Jersikas pilskalnam. Pēc pētnieku domām, līdz 10. gadsimtam Dignāja bija nozīmīgāka par Jersikas pili. Dignājas apdzīvotība sākusies 1. gadu tūkstoši pirms mūsu ēras, bet vēlāk te pastāvējusi nocietināta sēļu apmetne. Vēlajā dzelzs laikmetā pilskalna aizsargbūves atradušās pilskalna malās. Par to, ka pilskalna plakumā atradušās dzīvojamās ēkas, liecina plakumā atklātās māla kleķu krāšņu un pavardu paliekas. Vēlākie atradumi attiecas uz 13. gadsimta sākumu. Par Dignājas pilskalnu ir saglabājušies nostāsti, ka zem pilskalna ir pazemes eja, kas to savienojusi ar Jersikas pilskalnu otrpus Daugavas. Tā kā pilskalns nav apaudzis ar kokiem, no tā paveras skaista ainava uz Daugavas ieleju.

📍 „Grantsbedres”, Dunavas pagasts,

Jēkabpils novads

GPS: 56.274723, 26.186908





SĒLI , LIETUVĀ

91

Stelmužes ozols. Vēsturiskajā Stelmužes muižas teritorijā augošais ozols ir resnākais, līdz ar to uzskatīts arī par vecāko koku Lietuvā. 17. gadsimtā pie ozola uzbūvēja baznīcu, kas liecina, ka vietu uzskatīja par svētu. Līdz pat 20. gadsimtam ar ozolu saistīti dažādi ticējumi, piemēram, ka trīs, septiņas vai deviņas zīles kabatā vai naudas makā aizsargās pret nelaimēm, slimībām un visa ļaunā.

📍 **Stelmužes ciems, Imbradas seņūnija, Zarasu rajons**

GPS: 55.82998, 26.21758



91



92

92

Sartu ezers atrodas Zemes garozas lūzuma krustojumā. Ezerā ir piecas salas un daudz sēkļu. Uzskata, ka ledus laikmetā šis lūzuma vietas nebija mierīgas, lūzuma vietas bija pirmās, kur saplaisāja ledus un sāka krāties kūstošais ūdens. Arī nostātos Sartu ezers ir nemierīga vieta, kura dzīlēs daudzās bēri zirgi, bet ezera dievības pieprasa ikgadēju upuri par labumiem, ko cilvēki guva no ezera. Ar seniem mītiem saistāma arī tradīcija rīkot zirgu sacīkstes uz ezera ledus Pērkonā svētkos – Sveču dienā (2. februārī).

📍 **Bradesu ciems, Kraunu seņūnija, Rokišķu rajons**
GPS: skatu tornis pie Bradesu ciema 55.84092, 25.83848

93

Ramūna Čiža alus darītava un ekspozīcija vēsta par senāko zināmo – cepto – alu, tā izcelsmi, ražošanas veidiem un īpatnībām, un lietošanu. Ceptais alus bijis nozīmīgs rituālos un ģimenes gadskārtu svētkos. Tradīcijas un ticējumi atspoguļo mītisku alus saikni ar dievībām.

📍 **Šeškamiesča iela, Dusetu viensēta, Dusetu seņūnija, Zarasu rajons**
GPS: 55.7503, 25.8443

94

Kazimiera Būgas (*Kazimieras Būga*) dzimtā sēta – muzejs veltīta slavenā baltu filologa dzīvesgājumam. Muzejā iespējams uzzināt par K. Būgas pētījumiem, to nozīmi lietuviešu un latviešu identitātes veidošanā, un Lielās lietuviešu valodas vārdnīcas sastādīšanu.

📍 **Pažieģes ciems, Dusetu seņūnija, Zarasu rajons**
GPS: 55.74155, 25.76144

95

Vosgēļu pilskalnā (*Vosgėlių piliakalnis*) bijusi koka pils, kas, iespējams, saistīta ar 13. gadsimta valdnieku Vaisgeļu no Naļšas. Tas ir viens no izcilākajiem un gleznainākajiem Sēlijas pilskalniem, arheoloģiskie pētījumi liecina, ka tas apdzīvots no 1. gadu tūkstoša pirms mūsu ēras līdz mūsu ēras 14. gadsimtam. Pilskalnā atrasti gan akmens cirvji, gan kaula priekšmeti, gan veidnes metāla liešanai, rotas, dzelzs bultas un rīki. Teikas par Vosgēļu pilskalnu min raganu Laumi, ar zemi apbērtu zviedru baznīcu un paver durvis uz baltu mitoloģijas pasauli. Pie pilskalna atrodas akmens, kas, pēc nostāstiem, sedz ieeju pazemē un vakaros šeit parādoties dīkdienis – ļaunais gars. Iespējams, tieši šeit paslēpta nogrimušās baznīcas durvju atslēga?

📍 **Vosgēļu un Dragelišķu ciems, Dusetu seņūnija, Zarasu rajons**
GPS: 55.72083, 25.74874



94

96

Līgamišķa avots (*Krokule*). Vēsturiskajās kartēs un rakstītajos avotos Krokule minēta kopš 19. gadsimta sākuma. Kristīgajos svētkos tā ir ticīgo bagātīgi apmeklēta un godāta svētvietā. Sens nostāsts vēsta, ka tur, kur Krokules staignājā noslika priesteris, dzīvo seno baltu ūdens dievības. Tiek uzskatīts, ka Krokules ūdens aizsargā mājas un cilvēkus no Pērkonā, un aizdzen bailes. Svētvietas apmeklētāji ar to mazgā acis, galvu un sāpošās vietas. Pastāv uzskats, ka šī avota ūdenim jābūt klāt arī miršanas brīdī.

📍 **Līgamišķu ciems, Užpaļu seņūnija, Utenas rajons**
GPS: 55.62776, 25.56372



95



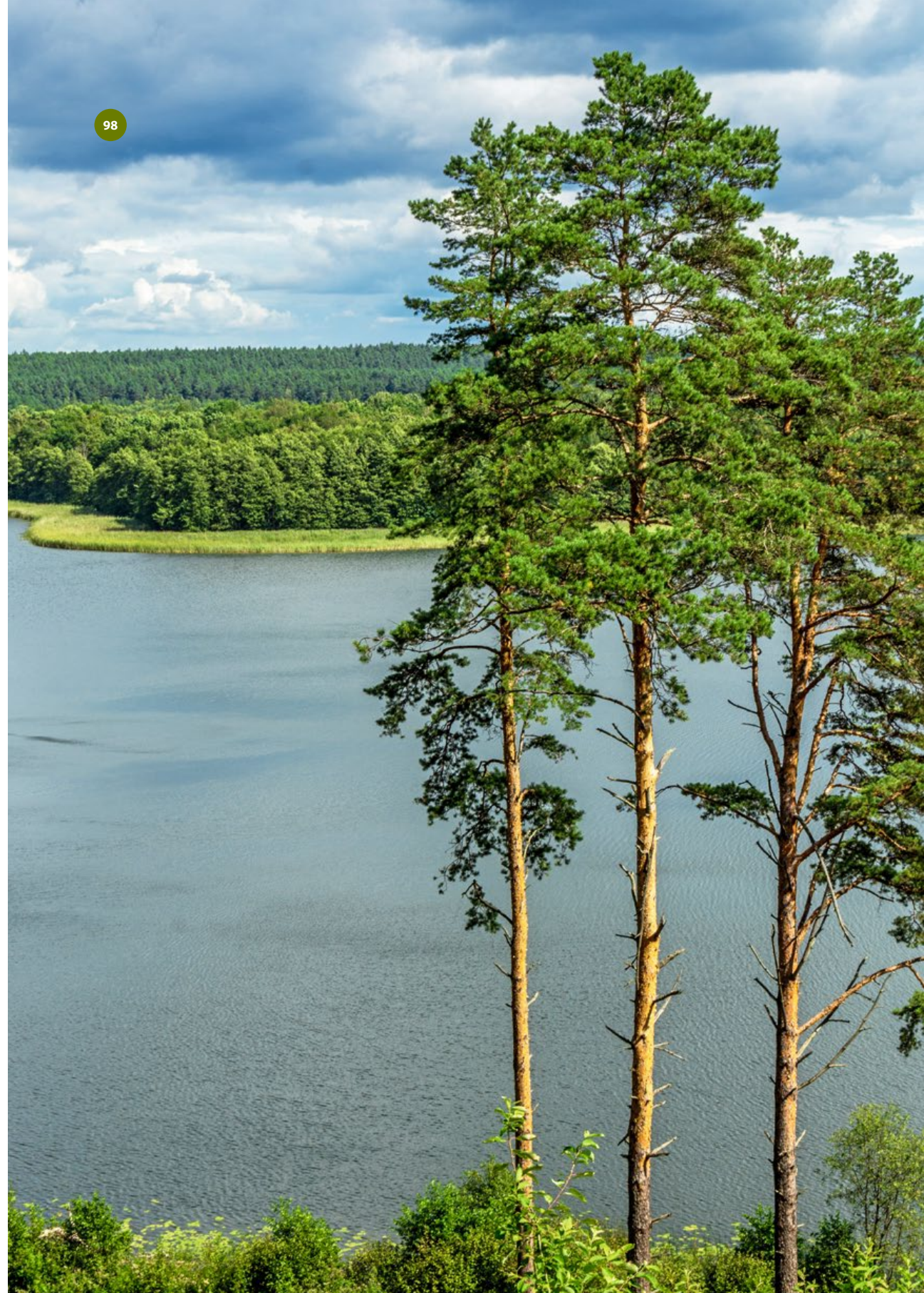
97

97

Bīškopības muzejs iepazīstina ar bišu pasauli, to darba – medus vākšanas – un dzīves īpatnībām. Muzejā iespējams uzzināt par dievieti Austēju, kas parādās kā bišu māte, un daudzajām teikām un ticējumiem, kas stāsta par bitēm kā svētām būtnēm.

📍 **Stripeiķu ciems, Linkmenu seņūnija, Ignalinas rajons**
GPS: 55.408540, 25.944920

98



98

Ladakalns, viena no augstākajām un gleznainākajām Aukštaitijas vietām, bieži uzskatīta par dievietes Ladas kulta vietu, tomēr teikas un nostāsti vēsta, ka kalna nosaukums varētu būt cēlies no folkloras ļaunā gara vārda „ladoka”. Arheoloģiskie pētījumi ievērojamus rezultātus līdz šim nav devuši. No kalna paveras skats uz septiņiem ezeriem, dienvidrietumu nogāzē aug Lietuvas prezidentu ozolu aleja. Ladakalns ir viena no senvietām, kas sensenos laikos veidojusi svētvieta kompleksu starp Linkmēnu un Ukoju. Ladakalns ir nozīmīga ainavas daļa, un tā apmeklētāji pieredz laimes sajūtu, kas piepilda dvēseli ar mieru un prieku.

📍 **Papījakalnes ciems, Linkmenu seņūnija, Ignalinas rajons**
GPS: 55.36652, 25.99066



99

Izglītojošā programma „Lietuvas debesu zvaigznāji” piedzīvojama Lietuvas etnokosmoloģijas muzejā, Labanora reģionālajā parkā. Programma iepazīstina ar senajām etnoastronomiskajām zināšanām, ar Sauli, Mēnesi un citiem debesu ķermeņiem saistītiem mītiem, teikām un ticējumiem, kā arī ar senākajiem lietuviešu kultūrā zināmajiem planētu un zvaigznāju nosaukumiem, un to īpašo saikni ar cilvēku, tā dzīvi, likteni un laimi.

📍 **Kuļoņu ciems, Čulēnu seņūnija, Molētu rajons**
GPS: 55.31516, 25.55615

100

Vaļulis un Vaļuļa tēvs ir baltu mitoloģijas un Lietuvas vēstures liecinieks, daļa no senas svētvieta, ko veido Gojs jeb Upurēšanas birzs un akmens – Vaļuļa tēvs. Neregulārās formas robežakmeni pirms vairākiem gadsimtiem iekalts pakavs ar krustu un bultu. Vaļulis uzskatāms par vietējās dievības – saimnieka vārdu. Otra iekaltā zīme, iespējams, saistīta ar 20. gadsimtu, un veidota, lai pievērstu skolotāja un pētnieka Petra Tarasenka uzmanību. Leģendas par Vaļuļi kļuva par pamatu P. Tarasenka grāmatai „Apburtie dārgumi”, kas daudzus mudināja interesēties par novada vēsturi.

📍 **Karališķu un Svobišķeļa ciems, Alantas seņūnija, Molētu rajons**
GPS: 55.34521, 25.396

101

Skudišķu svētvieta ir viena no slavenākajām Aukštaitijas kulta vietām, kura pastāv līdz mūsdienām. Svētvieta veido divi akmeņi Juodisas upes krastā – Marijas pēda un Jēzus sirds – un avots, kas ietek upē. Skudišķu apmeklētāji lūdz veselību, labklājību un laimi, akmeņus skūpst un tiem apkārt iet uz ceļiem. Ticīgie mājās no svētvieta ved avota ūdeni un sūnas no svētajiem akmeņiem. Pagānu rituālu un kristietības apvienojums atstāj dziļu iespaidu un liecina par īstu svētuma pieredzi.

📍 **Skudišķu ciems, Suginču seņūnija, Molētu rajons**
GPS: 55.38568, 25.44587



100



102

AUKŠTAITIJA

Aukštaitija (Augšzeme) mūsdienās ir lielākais etnokulturālais reģions Lietuvā, slavens ar dialektu daudzveidību, seno dzīvesziņu un kultūras mantojumu. Aukštaitija pirmoreiz minēta Dusburgas Pētera hronikā, kas stāsta par 12. gadsimtu. Historiogrāfiskajā tradīcijā Augšzemei tiek pieskaitītas Nalša, Deltuva, Upīte, Lietuva, Neris un Deremela. Aukštaitija jeb Augšzeme savu nosaukumu ieguva no aukštaišu maztautas, kas pastāvēja līdz 13. gadsimtam. Ziemeļos Aukštaitija robežojās ar sēļu un zemgaļu zemēm, rietumos – ar žemaišiem, dienvidrietumos – ar lamatiešiem un dienvidos – ar jātvingiem. Senā aukštaišu teritorija bija krietni mazāka nekā mūsdienu Aukštaitija. Reģions ir slavens ar saviem aldariem un zemkopjiem. Zemkopība ir bijis galvenais nodarbošanās veids kopš senseniem laikiem, tomēr arī amatniecība un tirdzniecība, īpaši Nemunas upes tuvumā, bija nozīmīgs ienākumu avots. To apliecina lielais greznuma priekšmetu skaits jau kopš romiešu perioda (1.–4. gadsimts), kas atrasts šajā apvidū.

102

Kupišķu etnogrāfiskā muzeja apmeklētājiem Kupišķu pilskalnā iespējams noklausīties stāstu īpatnā izloksnē. Stāstā saplūst gan vietējā ainava, gan senā dialekta skaņas. Iespaidu var papildināt ragu pūtēji un dziedātāji, kuri

Kupišķos apvienojušies vairākos ansambļos. Ik gadu Kupišķos notiek sūtartinu dziesmu festivāls „Sutarjēla”.

📍 **Ģedimina iela 2, Kupišķi**
GPS: 55.84237, 24.97526

SĒĻU DZIEDĀJUMI

Līdz pat 20. gadsimtam Lietuvas ziemeļrietumos bija izplatīta daudz balsīgu dziedājumu – sutartinu – tradīcija, kas mūsdienās tiek ļoti augstu novērtēta. Sutartines izpildīja divi, trīs vai četri dziedātāji, tās varēja arī spēlēt, un šo dziesmu raksturīgākā iezīme bija sekundes intervāls starp balsīm. Daudz balsīgie dziedājumi, nešaubīgi, radušies jau baltu maztautu laikos un ir vērtīgākā Sēlijas nemateriālā kultūras mantojuma daļa. 2010. gadā sutartines iekļautas UNESCO nemateriālā kultūras mantojuma sarakstā.



103

Ogiņu amatniecības centrs piedāvā izglītojošo programmu „Bitītes salda medutiņš”. Tā iepazīstina ar bīskopja amatu, cilvēka un bišu saikni, kas ir ne tikai taustāma, bet arī garīga un pilna svētuma, ar medus neparastajām īpašībām, lietošanas paradumiem un ietekmi uz veselību.

📍 **Muzeja iela 3a, Ogiņu ciems, Kupišķu seņūnija un rajons**
GPS: 55.88691, 24.77745

104

Biržu muzejs „Sēla” piedāvā apskatīt etnogrāfisko ekspozīciju, kurā aplūkojama unikāla baltu tradicionālo mūzikas instrumentu kolekcija – kokles, ragi, taures un stabules. Muzejā eksponētas arī arheoloģiskas liecības no Morišķu uzkalniņu kapiem un Astravas kapulauka, bet pagalmā apskatāmi dobūmakmeņi.

📍 **J. Radvilas iela 3, Birži**
GPS: 56.20514, 24.75357

🌐 www.birzumuziejus.lt

105

Kirkilu skatu tornis izveidots savdabīgā – laivas – formā, ļauj aplūkot īpatnējo karsta reģiona ainavu ar ovāliem ezeriem, kas izveidojušies karsta kritenēm piepildoties ar ūdeni. Informācijas stendos atrodami interesanti fakti par reģiona vēsturi – senajiem tirdzniecības ceļiem, senvietu izplatību, Biržu kunigaitiju, kā arī par folkloru – nostāstiem un teikām par karsta kritenēm.

📍 **Kirkilu ciems, Šīrvēnas seņūnija, Biržu rajons**
GPS: 56.24784, 24.69079

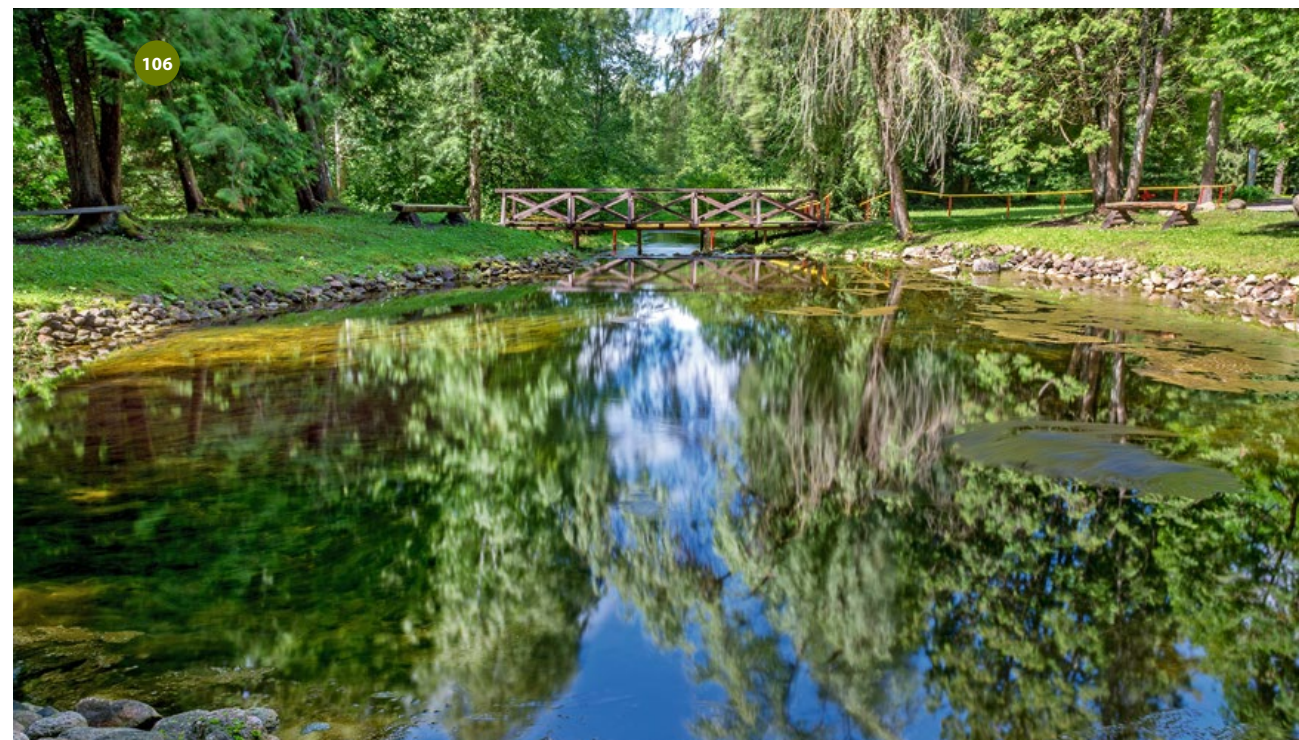
106

Likēnu avots (Smardone) ir lielākais karsta izcelsmes sēravots Lietuvā, kas kopš sendienām ir slavens ar savām ārstnieciskajām īpašībām. Karsta kritene sasniedz 15–17 m dziļumu, avota vidējā temperatūra ir aptuveni 7–7,5°C. Vietējie iedzīvotāji un viesi Smardones ūdenī peldējās, mērcēja sāpošās vietas, mazgāja acis un malkojot ārstēja iekšējos orgānus. 1890. gadā Smardonē uz īsu brīdi atvēra minerālūdens kūrortu, kur ārstēti slimnieki, savu darbību kūrorts atjaunoja 1938. gadā.

📍 **Likēnu iela 43, Likēni, Pabiržes seņūnija, Biržu rajons**
GPS: 56.20006, 24.62354



105



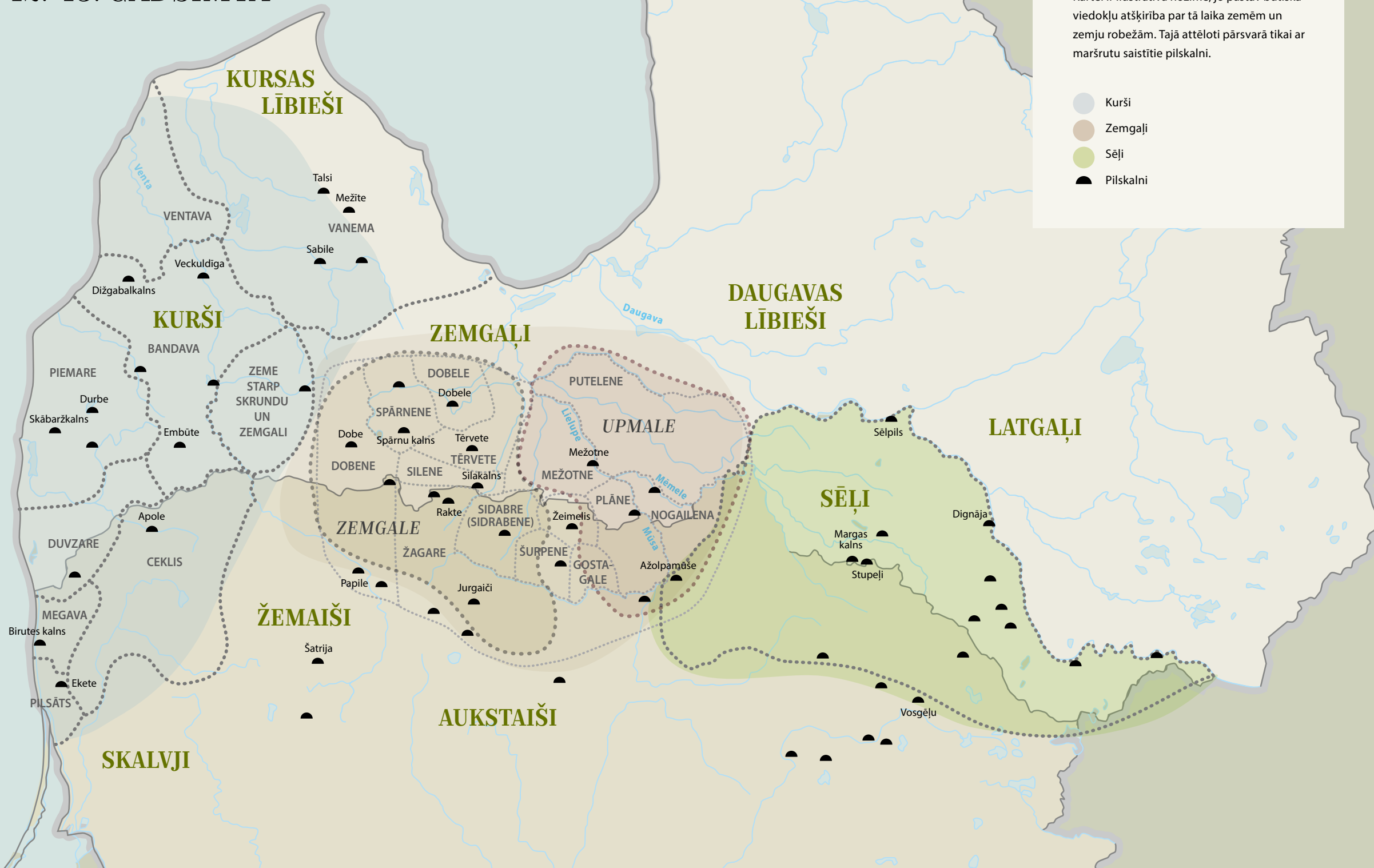
106

BALTU APDZĪVOTO TERITORIJU KARTE 12.–13. GADSIMTĀ

Kuršu, zemgaļu un sēļu zemju aptuvenās robežas Latvijā un Lietuvā 12. gadsimta beigās, 13. gadsimta sākumā.

Kartei ir ilustratīva nozīme, jo pastāv būtiska viedokļu atšķirība par tā laika zemēm un zemju robežām. Tajā attēloti pārsvarā tikai ar maršrutu saistītie pilskalni.

-  Kurši
-  Zemgaļi
-  Sēļi
-  Pilskalni



Autori

Kurzemes plānošanas reģions, Zemgales plānošanas reģions, Šauļu tūrisma informācijas centrs, Nacionālā reģionālā attīstības aģentūra Lietuvā.

Projekta LLI-187 „Starptautiskais tūrisma maršruts „Baltu ceļš”” (Balts’ Road) mērķis ir palielināt apmeklētāju skaitu Latvijas un Lietuvas pierobežas reģionos, izveidojot starptautiskas nozīmes kultūras tūrisma maršrutu „Baltu ceļš”. Maršruts tiek veidots kā izzinošs un izglītojošs tūrisma materiāls, kurā iekļauts baltu maztautu dzīvesveida atspoguļojoši tūrisma resursi mūsdienās. Informāciju par maršrutu var meklēt tīmekļa vietnē www.baltucels.lv, kā arī šajā brošūrā. Projekts tiek īstenots ar Interreg V-A Latvijas – Lietuvas pārrobežu sadarbības programmas 2014. – 2020. gadam atbalstu. Kopējās projekta izmaksas 763 402,38 EUR. Projekta līdzfinansējums no Eiropas Reģionālās attīstības fonda ir 648 892,00 EUR. Projekta īstenotāji: Šauļu tūrisma informācijas centrs, www.visitsiauliai.lt; Zemgales plānošanas reģions, www.zemgale.lv; Nacionālā reģionu attīstības aģentūra, www.nrda.lt; Kurzemes plānošanas reģions, www.kurzemesregions.lv; Talsu novada pašvaldība, www.talsumuzejs.lv; Jelgavas pilsētas dome, www.jelgava.lv.

Šis ceļvedis ir sagatavots ar Eiropas Savienības finansiālo atbalstu.

Par šī ceļveža saturu pilnībā atbild autori, un tas nekādos apstākļos nav uzskatāms par Eiropas Savienības oficiālo nostāju.

Izdevējs

Kurzemes plānošanas reģions, Zemgales plānošanas reģions
2019. gads

ISBN 978-9934-8816-2-6



Ilustrācijas

Juta Zvirbule, dizains un maketa salikums SIA „Aktino”

Fotogrāfijas

Amatniecības centrs „Rūme”, Auces Tūrisma informācijas centrs, Bauskas muzejs, saimniecība „Boružēs”, Židrūns Budzinausks, Jānis Cigelskis, Līva Dāvidsone, Dobeles novada Tūrisma informācijas centrs, Remigijus Drevinskis, Kristaps Ēberliņš (www.kstudija.lv), Sauļus Guds, Arvīds Gurkšnis, Artis Gustovskis, Ģ. Eliasa Jelgavas Vēstures un mākslas muzejs, Jelgavas reģionālā tūrisma centrs, Jēkabpils pilsētas pašvaldība, Jēkabpils Vēstures muzejs, Zigmants Joniks, Toms Kalašinskis, Ains Kazlausks, Ļutaus Kentra, Kretingas pilsētas pašvaldība, Kupišķu r. tūrisma un uzņēmējdarbības informācijas centrs, Ligita Laipeniece, Roberts Larins, Jānis Lācis, Raminta Maculevičūte, Artūrs Moisiejenko, Algimants Navicks, Normunds Jērums, Deniss Nikitenka, Normunds Kaprano, Emīls Kālis, Juris Kālis, Aivars Ķesteris, Kokneses Tūrisma informācijas centrs, Pasvales novada muzejs, Prans Karpavičs (Dreamstime.com), Sandis Priede, Kristers Reinis, Republikāniskais Vaclava Intas akmeņu muzejs, Sigīts Samuļonis, Šauļu „Aušros” muzejs, Šauļu rajona tūrisma un uzņēmējdarbības informācijas centrs, Zaiga Šteina, Darjus Šulčus, Jānis Švītiņš, Tērvetes Tūrisma informācijas centrs, Anita Turlaja, Jonas Vaiškūnas, Vikintas Vaitkevičs, Valdis Veinbergs, Ventas reģionālā parka direkcija, Viesītes novada tūrisma informācijas punkts, ViršVisko.lt, Zemgales plānošanas reģions. **1. vāka foto:** Jānis Švītiņš.

Pateicamies par sadarbību visiem, kas piedalījušies izdevuma veidošanā, īpaši Normundam Jērumam, Lienai Saknei, Vikintam Vaitkevičam (*Vykintas Vaitkevičius*), Raimondam Reinim, Andrim Grīnbergam, tūrisma informācijas centriem un fotogrāfiju autoriem.

www.baltucels.lv

