

# BALTŲ KELIAS

KURŠIAI | ŽIEMGALIAI | SĖLIAI



LATVIJA | LIETUVA

Turizmo maršrutai, lankytinos vietos



## TURINYS

<b>Įvadas</b> .....	2
<b>Apžiūros objektų žemėlapis</b> .....	6
<b>Kuršių ratas</b> .....	8
Kuršiai Latvijoje .....	9
Kuršiai Lietuvoje .....	24
<b>Žiemgalių ratas</b> .....	32
Žiemgaliai Latvijoje.....	33
Žiemgaliai Lietuvoje .....	46
<b>Sėlių ratas</b> .....	56
Sėliai Latvijoje .....	57
Sėliai Lietuvoje.....	62
<b>Baltų apgyvendintų teritorijų žemėlapis 12–13 šimtmečiuje</b> .....	70

## REKOMENDUOJAME PAKELIAUTI IR PO

Kuržemės regioną [www.kurzeme.lv](http://www.kurzeme.lv)  
Žiemgalos regioną [www.zemgale.lv](http://www.zemgale.lv)  
Šiaulių apskritį [www.visitsiauliai.lt](http://www.visitsiauliai.lt)



[www.baltukelias.lt](http://www.baltukelias.lt)

Maršruto „Baltų kelias“ logotipas sukurtas stilizavus Plungės rajono Didvyčių apylinkės archeologinių kasinėjimų metu rastą raitelio formos žalvario pakabuką. Archeologinis radinys datuojamas XI–XII šimtmečiu. Tik 3,4 cm aukščio ir 2,9 pločio amuletas galėjo būti nešiojamas pritvirtintas prie diržo arba ant kaklo.

Šiaulių turizmo informacijos centras, [www.visitsiauliai.lt](http://www.visitsiauliai.lt)  
Žiemgalos planavimo regionas, [www.zemgale.lv](http://www.zemgale.lv)  
Nacionalinė regionų plėtros agentūra, [www.nrda.lt](http://www.nrda.lt)  
Kuržemės planavimo regionas, [www.kurzemesregions.lv](http://www.kurzemesregions.lv)  
Talsų krašto savivaldybė, [www.talsumuzejs.lv](http://www.talsumuzejs.lv)  
Jelgavos miesto taryba, [www.jelgava.lv](http://www.jelgava.lv)

# KELIAUKIME „BALTŲ KELIU”!

**M**es, lietuviai ir latviai, didžiuodamiesi savo baltiškąja kilme, turime geriau pažinti, išsaugoti ir skleisti savo istoriją bei kultūrą, kurioje slypi mūsų praeitis, mūsų pradžia. Norite prisiliesti prie savo šaknų – keliaukite laiku ir erdve, važiuokite, eikite protėvių takais. „Baltų kelias“ kviečia aplankyti unikalius gamtos ir kultūros objektus, išskirtinius paminklus bei įdomias vietas, dalyvauti šiandienos amatininkų siūlomose edukacijose, sužinoti viliojančias virtuvės paslaptis.

Baltai priklauso senajai indoeuropiečių tautų grupei, gyvenusiai paleolito pabaigoje šiuo metu kalbančiai latvių ir lietuvių kalbomis. Baltų gentys – žiemgaliai, kuršiai, sėliai – ir panašios viena į kitą, ir unikalios. Vėliau susijungusios jos tapo latvių ir lietuvių tautomis.

**Maršrutas „Baltų kelias“ yra 2145 km ilgio, sujungtas tarsi iš kelių netaisyklingų „kilpų“ ar besidriekiančių juostų, apimančių kuršių (~ 790 km), žiemgalių (~ 620 km) ir sėlių (~ 735 km) gyventas teritorijas tiek Latvijoje, tiek Lietuvoje.**

**Kuršiai** gyveno Lietuvos šiaurės vakarų, šiandieninės Klaipėdos ir Palangos apylinkėse, į vakarus nuo Kuržemės iki Ventos žiočių Baltijos jūroje. Ši gentis vertėsi gyvulininkyste, žemdirbyste, žvejyba. Kuršiai buvo žinomi kaip sumani ir drąsi jūrų gentis, mokanti statyti gerus laivus. Jie buvo narsūs kariautojai ir prekybininkai.

**Žiemgaliai** gyveno šiuolaikinės Latvijos viduryje – Žiemgalos lygumoje – ir šiaurinėje Lietuvoje. Tai buvo viena iš labiausiai žemdirbystę išmanančių genčių, ilgiausiai tarp Latvijos teritorijoje gyvenančių tautų, besipriešinusi kryžiuočiams ir krikščionybės įvedimui. Žiemgaliai buvo ne tik puikūs žemdirbiai, jie taip pat vertėsi gyvulininkyste, medžiokle, žvejyba.

**Sėlių** žemės plyti dabartinės Latvijos pietrytinėje dalyje ir šiaurės rytuose Lietuvoje. Sėliai vertėsi žemdirbyste, nes jų žemės buvo ir yra turtingos, čia gausu gražių kraštovaizdžių, įspūdingų piliakalnių.

Daugiau nei 110 turizmo objektų – tai galimybė iš arčiau pažvelgti į šių genčių istoriją, kultūrą bei tradicijas. Į maršrutus įtraukti piliakalniai kviečia mėgautis mūsų kraštovaizdžiu – daugelyje vietų tuo tikslu įrengti pėsčiųjų takai, poilsio vietos ir apžvalgos aikštelės.



Baltų religija, tikėjimai, pasaulėžiūra iki šiol atsispindi kraštovaizdyje, matomi muziejų ekspozicijose, simboliuose ir kitur. Todėl maršrutai taip pat „eina“ per baltų kulto vietas: šaltinius, medžius, miškus, ežerus, apie kurių prasmę byloja išlikę padavimai, sakmės ir kitas kultūrinis paveldas. Šiuo metu muziejuose saugomi kuršių, žiemgalių ir sėlių gyvenimo archeologiniai reliktai, o interaktyvios ir inovatyvios ekspozicijos, parodos, edukacija įdomiai nukelia į praeitį. Amatų centrai ir amatininkų kūrybinės dirbtuvės supažindina su senaisiais amatais ir kviečia patiemis tęsti baltų tradiciją ar įsigyti suvenyrų.

Pažintis su Baltų kultūra – tai vaikščiojimas gamtos takais, istorinių vietų lankymas, tai atradimas ir mėgavimasis kulinarinio paveldo potyriais: paragauti pačių keptos duonos, džiovintos žuvies, alaus, medaus ir kitų vietinių kaimo gėrybių. Visa tai galima patirti „Baltų kelyje“.

**Maršrutui „Baltų kelias“ yra parengtas žemėlapis, kuris padės surasti lankytinas vietas. Žemėlapyje yra pateikti aštuoni teminiai maršrutai.**

Kuršių kovotojai. Pajauskite kuršių jėgą!  
Kuršių kulto vietas. Pajauskite kuršių šventumą!  
Galinga ir turtinga Žiemgala – pažink žiemgalius!  
Kelionė po senųjų sėlių žemę.  
Laimės, meilės ir išminties kelias.  
Tautos atminties beiškant.  
Didysis Lietuvos istorijos pasakojimas.  
Šventosios ugnies kelias.



**SURASK** Google Play arba App Store „GemAR“ aplikaciją, Parsisiųsk ir atidaryk ją savo telefone arba planšete.



**SURASK** tokį simbolį brošiūroje – 5., 6., 8., 32., 56 ir 3 viršelyje.



**NUSKENUOKITE** paveiksluką. Žiūrėkite įkvepiančius vaizdo įrašus apie kurčius, žiemgalius ir sėlius.



# APŽIŪROS OBJEKTŲ ŽEMĒLAPIS



## ŽENKLINIMAS

- 55** Piliakalņi, apgyvendintas vietas, senųjų kovų vietas, senkapiai
- 55** Muzieji, švietimo programos, žinomu žmonių gimtieji namai ir kapai
- 55** Gamta, šventos vietas, medžiai, akmenys, šaltiniai, aukų kalnai, mitologiniai vaizdai
- 55** Amatinkystės centrai, tradicinė kultūra, amatininkai, bitininkai, kulinarinis paveldas

# KURŠIŲ RATAS

Kuršiai buvo viena iš baltų genčių, senovėje gyvenusi Kuržemėje ir Lietuvos šiaurės vakarų dalyje. Kuršiai minimi skandinavų sagose ir kronikose kaip drąsūs kovotojai ir plėšikai, tačiau žinoma, kad jie buvo ir žemdirbiai, gyvulių augintojai, o taikos metu šeiminkavo savo kaimuose ir laukuose. Didelį vaidmenį jų gyvenime vaidino tikėjimas daug skirtingų dievybių, dėl kurių palankumo buvo atliekami ritualai, tam panaudojant įvairias kulto vietas, pavyzdžiui, šventus akmenis ir medžius, šventoves, miškus. Nors kuršių genties pradžia skaičiuojama jau nuo I a., reikšmingos įtakos genties raidai, kaip ir kitose Baltijos šalyse, turėjo krikščionių misionierių ir kryžiuočių atsiradimas XII a. pabaigoje ir XIII amžiuje. To meto dokumentuose rašoma, kad Kuržemėje buvo devynios žemės: Vanema, žemė tarp Skrundos ir Žiemgalos, Bandava, Ventava, Ceklis, Piemarė, Duvzarė, Mėguva ir Pilsotas. Žemes valdė kunigaikščiai su savo karių pulkais, ir tik Lamekinui, kuris dokumentuose vadinamas karaliumi, priklausė didesnės teritorijos. Kuršiai vartojo savo kalbą, kuri XV–XVI a. visiškai išnyko.



# KURŠIAI LATVIJOJE

## APŽVALGOS VIETOS

1

### Arklių ir taurų ganyklos Papės gamtos parke.

Tolimoje senovėje, kai žmogus tik pradėjo aktyvią žemės ūkio veiklą, šie gyvūnai buvo įprasta Europos gamtos dalis – jie prisidėjo prie gamtos įvairovės ir pievų formavimosi. Laukinius arklius ir taurus galima pamatyti rytiniame ežero krante. Papės gamtos parke galima pasivaikščioti Baltijos jūros pakrante arba surengti ilgesnį žygį aplink Papės ežerą, kurio apylinkėse yra senosios kulto vietos ir keli rieduliai, vienas iš žinomiausių – Ezerskolas aukojimo akmuo. Pajūriui būdingoje Papės Konių kaimo (latv. *Papės Ķonu ciema*) žvejų ir valstiečių sodyboje „Vitolnieki“ galima apžiūrėti senus pastatus, darbo įrankius, aprangą ir daugiau nei 1100 metų senumo skobtinę valtį.

### 📍 Rucavos ir Nycos kraštas

GPS: „Vitolnieki“ 56.140790, 21.037852,  
ganyklos 56.140790, 21.037852,  
Ezerskolas aukojimo akmuo  
56.22638, 21.07148

### 🌐 [www.pdf-pape.lv](http://www.pdf-pape.lv)

1



2

**Etnografinio ūkio „Zvanītāji“** šeiminkēs siūlo susipažinti su senovės tradicijų šiuolaikinėmis interpretacijomis. Tradicinės kultūros programa „Rucavos puota“ (latv. „*Rucavas goda mielasts*“) supažindina su Rucavos krašto gyventojų valgiais, paveldėtai iš senųjų kuršių: rugine duona, baltuoju sviestu su bulvėmis, tradiciniais latvių patiekalais „sklandrausis“, „žograusis“. Ūkis išsaugojo senovinę architektūrą: namas yra su dideliu šeimos kambariu ir židiniu virtuvėje.

### 📍 „Zvanītāji“, Rucava, Rucavos kraštas

GPS: 56.161521 21.161599



3

**Lėjū šventasis šaltinis** jau nuo senų laikų žinomas kaip kuršių kulto vieta, kur buvo paliekamos aukos. Padavimai pasakoja, kad šaltinis atsirado iš žmonių ašarų, kai jie bandė sustabdyti vietinės mergelės levos sužadėtinį, užtvindydami upę. Tada meilė nugalėjo, jaunikis įveikė visas kliūtis, o šaltinis su jam būdingu oranžinio atspalvio vandeniu ir dabar gaivina senus ir jaunus keliautojus.

### 📍 Rucavos sen., Rucavos kraštas

GPS: 56.152967, 21.222250

4

**Dunikos raisto takas.** Dunikos raistas yra vienas iš didžiausių ir gražiausių Kuržemės raistų. Per jį eina ilgiausias Latvijoje raisto takas. Raistas, kuris čia telkėsi 7000 metų, savo klotuose slepia liudijimus apie apylinkėse vykusias kovas – tai liudija rastas 9 šimtmečio kuršių senovinių daiktų arsenalas: ginklai ir du egliniai skydai. Tokie radiniai suteikia daugiau žinių apie kuršių vyrų gyvenimo būdą. Šiuos radinius galima apžiūrėti Liepojos muziejuje.

📍 **Dunikos sen., Rucavos kraštas**

GPS: 56.282890, 21.383610



4



6

5

**Liepojos muziejus** yra vienas didžiausių Latvijos muziejų. Jame saugoma daug unikalių eksponatų, tarp jų ir Grobinios stela – skandinavų riedulys, rastas Priedeino senkapyje ir datuojamas 7–8 šimtmečiu. Muziejuje galima pamatyti ir kitų skandinavų persikėlėlių ir kuršių gyvenimo Grobinios apylinkėse liudijimų.

📍 **Kūrmājas prospektas 16, Liepoja**

GPS: 56.510860, 21.002270

🌐 [www.liepajasmuzejs.lv](http://www.liepajasmuzejs.lv)

6

**Liepojos amatininkų rūmų** meistrai, remdamiesi protėvių tradicijomis, kuria šiuolaikinius meno dirbinius: audinius ir tautinius drabužius, tekstilės mozaikas, kala papuošalus, gamina žvakes, pina krepšelius, apdoroja gintarą, gamina dirbinius iš odos, užsiima keramikos dirbinių gamyba ir siūlų dažymu. Rūmuose galima pamatyti ilgiausią pasaulyje gintaro vėrinį – 123 m ilgio ir daugiau nei 19 kg svorio.

📍 **Dārza gatvė 4/8, Liepoja**

GPS: 56.5073, 21.01716

🌐 [www.saivaart.com](http://www.saivaart.com)

7

**Grobinios architektūrinis ansamblis.** Grobinia (kuršių kalba tai reiškia skroblų mišką) susijusi su 9 šimtmečio kronikoje minima Jūrpile (Seeburg). Laikotarpiu nuo 7 iki 9 šimtmečio Grobinios apylinkėse gyveno gana didelė skandinavų kolonija. Čia vienu metu kartu su vietiniais kuršiais gyveno 300–500 skandinavų. Grobinios architektūrinis ansamblis įtrauktas į UNESCO pasaulio paveldo sąrašą. Jį sudaro keli archeologiniai paminklai: Skroblų kalnas – piliakalnis ir senamiestis, Priedeino, Atkalnų, Smukumų ir Poranų senkapiai. Grobinioje surastus archeologinius radinius galima pamatyti Liepojoje, Rygoje ir Sankt Peterburge. Grobinioje kiekvienų metų paskutinį gegužės šeštadienį vyksta gyvosios istorijos festivalis „SEEBURG“, kur galima pamatyti senųjų kovų rekonstrukcijas, išbandyti senuosius amatus, pasiirstyti didžiąja kuršių valtimi.

📍 **Grobinia, Grobinios kraštas**

GPS: Skābaržkalns 56.53308, 21.16398



7





9

**Durbės kovų atminimo vieta.** 1260 m. prie Trumpės upės įtakos į Durbės ežerą įvyko jungtinių Vokiečių ordino karių pajėgų mūšis su kuršiais ir estais iš vienos pusės ir žemaičiais iš kitos. Prasidėjus mūšiui kuršiai ir estai pabėgo iš kovos lauko. Žemaičiai visiškai sutriuškino Vokiečių ordiną, nužudė ordino magistrą ir apie 150 riterių. Po Durbės mūšio ordinui teko Kuržemę užkariauti iš naujo. Apie vieną didžiausių senųjų laikų mūšį primena piliakalnyje pastatytas atminimo akmuo.

📍 **Durbė, Durbės kraštas**  
GPS: 56.59026, 21.3639

## KURŠIŲ KARIAI IR UŽPULDINĖJIMAI

Kuršiai buvo gabūs kareiviai ir prekyautojai, jų karinga dvasia pasireiškė ne tik per užpuolimus, bet ir saugant savo piliakalnius, kurie buvo gerai įtvirtinti ir labai sunkiai prieinami. Kuršiai kariavo ne tik su savo artimiausiais kaimynais, bet ir su vikingais, valtimis pasiekdavo ir tolesnes žemes Baltijos jūros pakrantėje. Neretai užpuodinėjimai ir prekyba vykdavo to paties žygio metu. Kuršių valtytys buvo gana panašios į vikingų laivus, jomis buvo galima keliauti jūra ir vidaus vandenimis. Kuršių kariai labai vertino kalavijus, kirvius ir ietis, o save apsaugodavo skydais. Turtingesni kariai nešiojo geležinius šarvus ir šarvuotus šalmus. Kiekvienas kuršis turėjo savo peilį, kurį visada nešiodavosi prie odinio diržo.

8

**Aktyvaus turizmo centras „Kuršių vikingų stovykla“** yra Grobinioje, Alandės upės slėnyje. Nuo 7 iki 9 šimtmečio Alandės krašte kartu gyveno ir kuršiai, ir skandinavų keliautojai. Vikingų laikais skandinavai buvo gerai žinomi kaip grobikai ir prekyautojai, bet maždaug 11 šimtmečiuje Baltijos jūroje suaktyvėjo kuršiai. Aktyvaus turizmo centras siūlo vykti į pažintinę kelionę didžiąja kuršių vikingų valtimi Alandės upe. Kelionės metu galima išgirsti legendas, kurias pasakoja upės vanduo ir didysis Skroblų kalnas.

📍 **Pilādžu gatvė 3, Grobinia, Grobinios kraštas**  
GPS: 56.53406, 21.15124

🌐 [www.grobinasvikingi.lv](http://www.grobinasvikingi.lv)

10

**Kapsėdės riedulys** stebina įspūdingu dydžiu – jo apimtis siekia 16,20 m. Dalis akmens mūsų dienomis nuskilo, apie tai pasakoja padavimas: „Velniavogė akmenį iš Perkūno pilies, tačiau Perkūnas sučiupo vagį ir savo žaibu perskėlė akmenį.“ Kitas padavimas pasakoja, kad „šį milžinišką akmenį kažkada savo ratuose vežė žilas senukas. Kelyje jį užklupo perkūnija, senukas išsigando ir numetė akmenį ant žemės“. Akmenyje matomas užrašas iškaltas Pirmojo pasaulinio karo metais.

📍 **Medzės sen., Grobinios kraštas**  
GPS: 56.58674, 21.10868





11

### Rūkytų žuvų degustavimas Paviluoste.

Paviluostas yra Baltijos jūros pakrantėje, senojoje kuršių žemėje (Pamaryje). Jau nuo senų laikų čia gyveno žvejai, jų amatas ir žuvies rūkymo tradicijos išliko iki šių dienų. Čia galima paragauti šviežios rūkytos žuvies, patiems pabandyti išrūkyti žuvį. Tai, kokios žuvis bus dedamos ant stalo, priklauso nuo Paviluosto žvejų laimikio.

#### 📍 Laivadienių namai „Zvilnis“,

Smilšu gatvė 17, Pāvilosta, Paviluosto kraštas

GPS: 56.89118, 21.18681



11



12

12

**Ulmalės (Piņņu) aukų akmuo** yra vienas žinomiausių kulto objektų Latvijoje. Tai cilindro pavidalo akmuo su dirbtinai pagilintu dubeniu, į kurį senovėje buvo dedamos nedidelės aukos. Jis dar vadinamas stabo akmenimi, jame yra net 46 šoninės 3–4 cm gylio vagelės.

#### 📍 Sakos sen., Paviluosto kraštas

GPS: 56.931716, 21.281333

13

### Duonos kepykla „Bērziņi“ Jūrkalnėje.

Jūrkalnėje, kur susilieja kuršių ir lyvių tradicijos, „Bērziņi“ ūkio šeimininkai kepa kvietinę ir ruginę duoną pagal senus šeimos receptus tikroje duoninėje krosnyje. Čia galima ne tik užsisakyti duonos, bet ir patiems išminkyti ir iškepti savo duonos kepaliuką.

#### 📍 „Bērziņi“, Jūrkalnė,

Ventspilio kraštas

GPS: 56.994577, 21.390556

14

### Dižgabali kalnas ir „Spēlmanų smuklė“

Alsungoje. Pirmieji Alsungos paminėjimai siejami su kuršiais, nors šiandien aišku, kad tai yra suitų kultūra. Alsungos centre matomas senasis kuršių piliakalnis – Dižgabali kalnas. Alsunga kažkada buvo kuršių valdytojo Lamekino valdomos Bandavos teritorijoje. Pirmą kartą paminėta 13 šimtmečio dokumentuose. Šalia piliakalnio esančioje smuklėje galima paragauti tradicinių Kuržemės gyventojų patiekalų, pagamintų pagal senovinius receptus.

#### 📍 „Spēlmanų smuklė“, Alsunga,

Alsungos kraštas

GPS: 56.98039, 21.56973



14





## KURŠIŲ MAISTAS

Kuršių maistas nedaug skiriasi nuo jų kaimynų maisto. Kuršiai, būdami žemdirbiai, augino grūdus – rugius, kviečius, miežius, avižas, augino ir pupas, ropes. Iš šių produktų kepė duoną, virė košes. Košės buvo pagrindinis maistas, jas papildydavo mėsa. Kuršiai augino kiaules, karves, jaučius, avis ir įvairius naminius paukščius. Kuršiai laikė bites, tad turėjo ir medaus. Jų maistą pajvairindavo medžioklės ir žvejybos laimikiai. Kuršiai galėjo medžioti 35 skirtingų rūšių gyvūnus, tarp jų stumbrus, elnius, stirnas ir net bebrus. Iš apdorotų kaulų gamindavo kasdienai reikalingus daiktus, o sumedžiotų žvėrių oda būdavo kaip mainų priemonė. Dažniausiai žvejojė gėlavandenes žuvis, nes jūros pakrantė tada buvo mažai apgyvendinta, be to, žvejybai jūroje reikėjo sudėtingų įrankių.

## KURŠIŲ GYVENAMOSIOS VIETOS – PILIAKALNIAI IR GYVENVIETĖS

Įprastai šios kuršių gyvenamosios vietos būdavo įkuriamos aukštesnėse vietovėse netoli vandens, išnaudojant gamtinio reljefo privalumus, pavyzdžiui, ant kalvų dviejų upių santakoje. Jei gyvenvietė būdavo lengviau pasiekama iš kurios nors pusės, ji būdavo apsaugoma dirbtiniais pylimais ir grioviais. Karo metu aplinkinių sodybų gyventojai piliakalnyje rasdavo prieglaudą. Tarp žymiausių minimi Apuolės, Eketės, Vartajos, Veckuldygos, Talsų, Sabilės piliakalniai ir gyvenvietės. Amatinkai ten gamindavo savo produkciją, vykdavo prekybą, buvo laikomi gyvuliai. Unikalių žinių apie kuršių įtvirtintos gyvenvietės (piliakalnio) įrengimą pateikiama Egilio Skalagrímsono sagoje: gyvenvietė apjuosta medine tvora, pastatai vidinėje tvoros pusėje statomi iš didelių rąstų su lentų pertvaromis, įėjimas į pastatą įrengiamas iš antro aukšto. Gyvenvietėje buvo statomi įvairios paskirties pastatai: gyvenamasis namas, virtuvėlė, klėtis, sandėlis su miegamaisiais kambariais antrame aukšte.

## KURŠIŲ BAJORAI

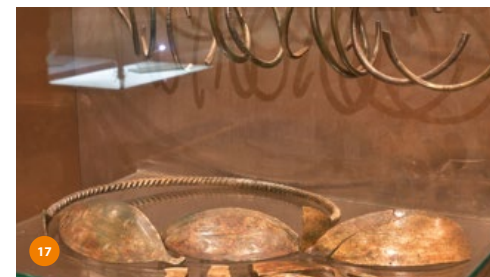
Sakoma, kad kuršių bajorai yra kuršių valdovų palikuonys, tačiau įrodymų, patvirtinančių šį teiginį, neišliko. Bajorai sugebėjo sudaryti sutartį su Ordino kariūnais ir už tarnybą karinėse pajėgose jiems buvo suteikta daug privilegijų, žemės. Bajorų šeimos turėjo savo herbus. Vėlesniais laikais net dvarininkai gerbė bajorų nuosavybės teises, o suteiktos privilegijos išnyko tik 20 šimtmečio pradžioje. Šiandien bajorų gyvenimo liudijimus galima pamatyti skirtingose vietose – dalį Kuldygoje, dalį Liepojos muziejuje. Bajorkiemyje prie „Atāmlaujām“ atstatytas ažuolinis stabas, kurį puošia Penikių šeimos herbas.

15

**Veckuldygos piliakalnis** senaisiais laikais stūksojo pačiame kuršių apgyvendintų žemių viduryje ant Ventos pakrantės. Tai kažkada buvo didžiausias kuršių žemės Bandavos centras. Aplink jį buvo gyvenvietė, užėmusi net 10 hektarų plotą. Piliakalnis su gyvenviete gyvavo iki 14 šimtmečio, kol jos gyventojai persikėlė į naują vietą, arčiau Vokiečių ordino pilies.

📍 **Kuldyga, Kuldygos kraštas**

**GPS: 56.99432, 21.96078**



17



16

16

**Ventos slenkstis** – plačiausias Europoje krioklys, jo plotis siekia 270 metrų. Vasarą čia galima atsigaivinti maudykloje, galima pėsčiomis pereiti krioklį, o pavasarį galima pamatyti skraidančias žuvis, kurios, ieškodamos neršimo vietos, stengiasi peršokti krioklį. Apie Ventos slenkščio susidarymą žinomi keli padavimai: jie pasakoja apie Ventą užtvėnkinti norėjusį velnią, kuriam sutrukdęs gaidys. Įdomus pasakojimas apie hercogą, kuris įsakęs susprogdinti krioklį, kad atsidarytų kelias laivams, bet jau nuo pirmo sprogo pradžios trūkinėti pilies sienos, todėl darbai buvę sustabdyti.

📍 **Kuldyga, Kuldygos kraštas**

**GPS: 56.96823, 21.97912**

17

**Ventspilio muziejus** įrengtas 13 šimtmečio Livonijos ordino pilyje. Čia galima pamatyti žmonių gyvenimo liudijimus nuo akmens amžiaus iki pat 20 šimtmečio. Muziejuje galima rasti seniausią Latvijos teritorijoje su žmogaus veikla susijusį radinį – tai 12 500 metų kirvukas iš šiaurinio elnio rago. Ekspozicija pasakoja apie Ventspilio ir jo apylinkių gyventojų – kuršių, lyvių ir latvių – kultūrą 13–19 šimtmečiais, čia puikiai matoma moterų drabužių kaita. Muziejaus pastatas yra restauruotas, pagal ekspozicijoje pavaizduotus šimtmečius galima stebėti pilies raidą.

📍 **Jāņa gatvė 17, Ventspilis**

**GPS: 57.39615, 21.55869**

<http://muzejs.ventspils.lv>

18

**Staldzenės statusis krantas** – tai puiki vieta pasivaikščioti ir paplaukioti šalia paslaptingo istorinio paveldo. Būtent čia buvo rastas Staldzenės lobis – bronzos dirbinių rinkinys, pagamintas maždaug 7 šimtmetyje prieš mūsų erą. Radinyje buvo papuošalų ir daug sutaisytų daiktų – tai leidžia spręsti apie žmonių gyvenimo būdą iki mūsų eros, apie bronzos amžiaus metalo apdirbimo galimybes ir metodus. Manoma, kad lobis, kažkada užkastas kopų smėlyje, yra kažkokio seno skandinavų laivo katastrofos liudininkas. Lobį galima apžiūrėti Ventspilio muziejuje.

📍 **Staldzenės paplūdimys, Ventspilis**

**GPS: 57.44553, 21.60352**



18



22

19

**Gryžų Velnio suolas** – įspūdingas, kėdės pavidalo darinys. Jis yra žaliame eglių miške, ženklina senųjų kuršių ir lyvių žemių ribą. Padavimai pasakoja, kad ant suolo tol sėdėjęs velnias, kol įspaudęs tokią dabar matomą formą. Velnio suolas išsiskiria iš kitų Latvijos riedulių savo dydžiu – 17 m apimtimi ir 3 m aukščiu.

📍 **Tārgalē, Ventspilio kraštas**

GPS: 57.38049 21.77225



19

20

**Talsų piliakalnis ir Vilkmuīžos ežeras.**

Talsų piliakalnis buvo senosios kuršių žemės Vanemos centras. Iš pradžių piliakalnyje gyveno lyviai, o kai kuršiai išplito Kuržemėje, 11 šimtmeatyje piliakalnis perėjo kuršiams. Piliakalnis buvo gerai įtvirtintas. Kasinėjant jį rastas vadinamasis „žolininko namelis“ – nedidelis rėstinis pastatas su pirties reikmenimis. Vilkmuīžos ežeras yra unikalus, jame randama 11–14 šimtmečių ugnies kapaviečių. Tyrinėtojai taip ir nesupranta, ar kapavietės pateko į ežerą nugrimzdusios į vandenį, ar jos buvo užtvindytos. Vilkmuīžos ežere rastus senovinius daiktus galima apžiūrėti Talsų krašto muziejuje ir Latvijos nacionaliniame istorijos muziejuje.

📍 **Talsai, Talsų kraštas**

GPS: piliakalnis 57.24277, 22.59822,

Vilkmuīžos ežeras 57.25321, 22.58714

21

**Talsų krašto muziejus** įrengtas ant aukščiausios Talsų miesto kalvos – Tigulių kalno. Muziejuje galima pamatyti archeologinių radinių kolekciją, kurios pagrindą sudaro Talsų Vilkmuīžos ežere rasti senoviniai kuršių daiktai. Tarp senųjų buities reikmenų, darbo įrankių ir ginklų ypač išsiskiria spalvingi papuošalai – apykaklės, segės, apyrankės ir žiedai.

📍 **Kārļa Milēnbaha gatvė 19, Talsai, Talsų kraštas**

GPS: 57.24256, 22.6033

🌐 [www.talsumuzejs.lv](http://www.talsumuzejs.lv)

22

**Sasmakos alko liepa** yra didžiausia ir stambiausia liepa Baltijos šalyse, kurios amžius siekia apie 400–500 metų. Liepa auga prie buvusio dvaro pastato, jos apimtis – 8,8 metro. Pasak padavimo, liepa buvo senas kulto medis, prie kurio būdavo atliekami įvairūs ritualai. Liepa latvių mitologijoje simbolizuoja moteriškumą, todėl dailios merginos buvo lyginamos su vešliomis liepomis. Mergaitėms lopšio kartį visada kirsdavo iš liepos, pirtį mergaitėms taip pat kūrendavo liepų malkomis. Krikščynų metu aukštai pakėlus mergaitę šaukdavo: „Tebus vešli kaip liepa!“

📍 **Sasmakos dvaras, Valdemarpilis, Talsų kraštas**

GPS: 57.37892, 22.60024



20

21





## KURŠIŲ KULTO VIETOS

Kuršiai paskutiniai iš pagonių priėmė krikščionybę. Jie tikėjo magiškais gamtos objektų jėgomis, juos naudojo bendraudami su dvasių pasauliu, meldėsi daugeliui dievų. Šiandien apie tokias vietas liudija jų pavadinimai. Kulto kalvos dažnai būdavo šalia piliakalnių, jos galėjusios būti ir gamtinės, ir sukurtos žmonių. Žinomi šventi akmenys, medžiai ir giraitės, aukos būdavo paliekamos ir prie šaltinių, ir olose. Dabar medžiai, daugiausia liepos ir ąžuolai, išaugę į didžiulius medžius, – tai ir sukuria jų ypatingą aurą.

23

**Kraujų Didysis akmuo.** Didžiausias Kuržemės akmuo, kurio apimtis siekia 26 m, yra Vandzenėje. Akmuo buvo aukojimų vieta. Dar praėjusiame šimtetyje šalia akmens augo ir didelė liepa, prie kurios senovėje buvo kuriami laužai.

📍 **Vandzenės sen., Talsų kraštas**

GPS: 57.35035, 22.72281

24



24

**Mežytės piliakalnis** yra labai vaizdingas. Akį traukia išlikusios senojo archeologinio komplekso dalys, kurias, be piliakalnio, dar sudaro ir Elkų kalnas, įvairios senosios kapavietės ir kulto akmuo. Šalia piliakalnio kažkada buvo beveik trijų hektarų dydžio gyvenvietė. Archeologinių Mežytės piliakalnio kasinėjimų metu rasta liudijimų apie senuosius kuršius ir vendus – šiaurinės Kuržemės dalies gyventojus.

📍 **Laucienės sen., Talsų kraštas**

GPS: 57.18627, 22.7097

25

**Maros kambarius** sudaro griovys, kurio viršutinėje dalyje yra krioklys, dvi olos dešiniajame krante ir viena dešiniojo kranto atodangoje. Maros kambariai buvo kulto vieta, šventose olose aukos buvo paliekamos jau viduramžiais. 19 šimtmetyje buvo skelbiami įvairūs padavimai apie Maros kambarius, vienas iš jų susijęs su šventosiomis mergelėmis, kurios juose gyvenusios ir penktadienio vakarais drabužius skalbdavusios, todėl kambariai labai prigarudavę. Šviesiomis naktimis, kai šviečia mėnulis, galima būdavo pamatyti, kaip šventosios mergelės audžia ir šoka.

📍 **Ģibuļiņų sen., Talsų kraštas**

GPS: 57.08114, 22.36665

26

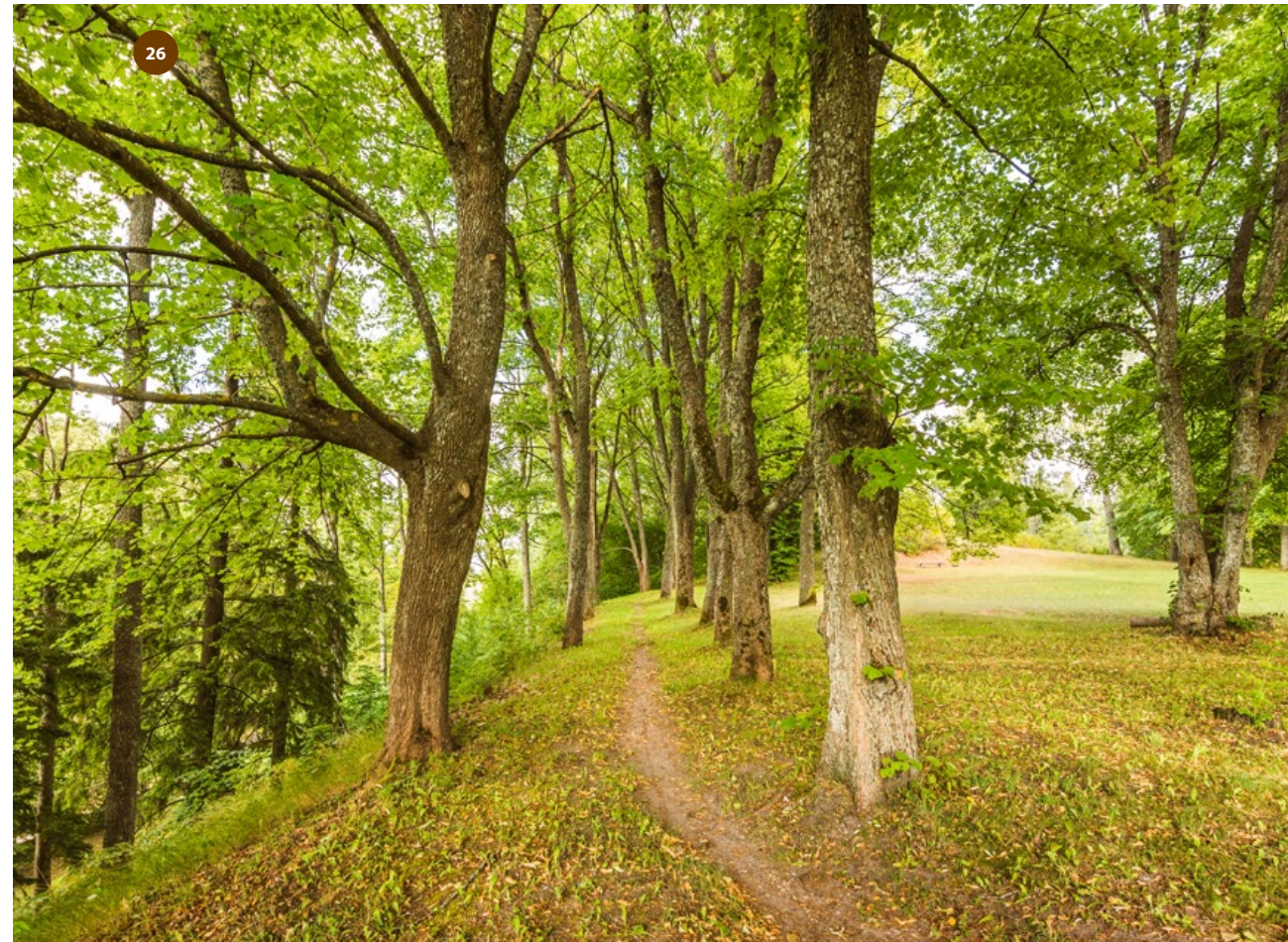
**Sabilės piliakalnis.** Vaizdingame Abavos upės slėnyje išsidėstęs mažas Sabilės miestelis, kurio užuomazgų randama maždaug prieš 1000 metų apgyvendintame piliakalnyje. Šiame piliakalnyje iš pradžių gyveno lyviai, bet kai Kuržemėje paplito kuršiai, jis perėjo į jų valdas. Piliakalnis buvo gyvenamas nuo 10 iki 13 šimtmečio. Mūsų dienomis nuo kalno atsiveria puikus vaizdas į Sabilės apylinkes, o šalia piliakalnio auga vynuogynai.

📍 **Sabilė, Talsų kraštas**

GPS: 57.04695, 22.57668



25



26

27

### Puodų dirbtuvės Kapelerių name.

Saldus yra sena gyvenvietė, jos užuomazgų randama kuršių piliakalnyje, didingai stūksančiame virš Saldaus ežero. Mieste yra Kapelerių namas, kurio rūsyje veikia keramikos Arto Kleinbergo „Podnīca“, kur indai gaminami pagal senąsias puodų gaminimo tradicijas. Šalia namo stovi keramikos degimo krosnis. Čia dažnai vyksta krosnies atidarymo renginiai – taip galima praktiškai pajusti senųjų amatų dvasią.

#### 📍 Kapelerių namas, Striķu gatvė 7,

Saldus

GPS: 56.66506, 22.49458



28

**Bičių avilynas „Kāres“.** Nuo seniausių laikų Kuržemėje buvo tūkstančiai medžių su bitėmis drevėse, iš kurių kuršiai rinkdavo medų. Bitininkas Janis Vainovskis, turintis daugiau nei 20 metų bitininkystės patirtį, užsiima kilnojama bitininkyste. Kiekvieno sezono metu jis perkelia apie 300 bičių šeimų. Bičių avilynas „Kāres“ suteikia galimybę paragauti ir įsigyti medaus produktų, dalyvauti gaminant medų.

#### 📍 „Kāres“, Blīdenės sen., Brocenių kraštas

GPS: 56.64019, 22.69121

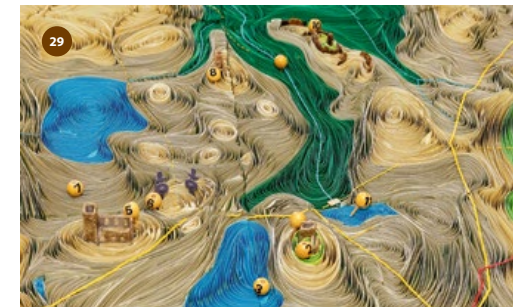


29

**Embūtē.** Vaizdingose Embūtės apylinkėse kažkada stovėjo didinga kuršių pilis. Senąjį piliakalnį ir slėnį galima pamatyti einant taku, apsilankius prie Jodo dambos ir užlipus į apžvalgos bokštą. Induljo ir Arijos ažuolas primins seną padavimą apie latvių Romeo ir Džiuljetą, kuriuo rėmėsi J. Rainis, kurdamas pjesę „Indulis ir Arija“. Ne mažiau garsi buvo ir Embūtės Vokiečių ordino gyvenvietė, kurią maždaug 13 šimtmetyje bandė užkariauti Lietuvos karalius Mindaugas. Padavimas sako, kad apsaugoti pilį padėjo pats Jodas, prieš pilį supylęs apsauginį pylimą, kuris mūsų dienomis žinomas kaip Jodo damba.

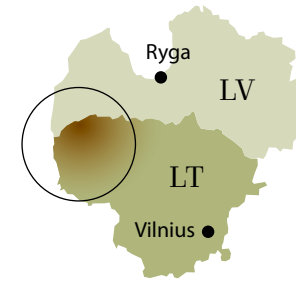
#### 📍 Embūtē, Vainodės kraštas

GPS: apžvalgos bokštas 56.509967, 21.817213, informacijos centras 56.50584, 21.81918



## SENOJI BITININKYSTĖ

Anksčiau bičių šeimos apsigyvendavo medžių drevėse – tokie medžiai būdavo vadinami avilių pušimis. Medus tada buvo vienintelis maisto saldiklis. Jis buvo naudojamas ir midui, ir alui gaminti. Bičių vaškas buvo labai vertinga prekė, nes tuo metu daugelis Vakarų Europos šalių bažnyčių būdavo apšviečiamos vaškinėmis žvakėmis, o vašką gabendavo iš Baltijos šalių. Kuržemėje su bitininkystės amatu galima susipažinti Laumių gamtos parke ([www.laumas.lv](http://www.laumas.lv)) ir mokomajame bityne (Strops „Cīravas Kēņiņos“).



# KURŠIAI LIETUVOJE

30

## Šilalės ažuolyno šventvietė.

1426 m. ir 1523 m. rašytiniuose šaltiniuose minima kulto vieta prie Mosėdžio mūsų dienomis tapatinama su Šilalės ažuolu ir Didžiuoju akmeniu. Akmenį su įdubimu 1970 m. rado ir ištyrinėjo archeologai. Tyrinėjimų metu buvo išaiškinta, kad ši vieta buvo naudojama ilgą laiką. Kuršiams ir didelei daliai kitų baltų tautų būdingos tokios vietos, kur ant akmenų susirenka ypatingas vanduo – pirmojo sniego, ryto rasos. Šalia tokių akmenų būdavo kuriama šventoji ugnis. Gyvuoja padavimas, kad abiejų tokių stichijų – vandens ir ugnies – derinys yra dangaus dievybė Perkūnas, kuris rūpinasi geru derliumi ir turtais.

📍 **Šilalės kaimas, Mosėdžio seniūnija, Skuodo r.**

GPS: 56.15414, 21.56236



30

31

**Vaclovo Into akmenų muziejuje** galima sužinoti apie ledynmečio Baltijos jūros rytinės pakrantės istoriją ir lauko akmenų atsiradimą, apie kuršių gyvenimo būdą, priderintą prie rūsčių gamtos sąlygų – jiems teko įdirbti akmenuotą dirvožemį. Čia surinkti akmenys papasakos apie kuršių mitologiją, jų šventąsias vietas.

📍 **Salantų gatvė 2, Mosėdis, Skuodo r.**

GPS: 56.16531, 21.57416

🏠 [www.akmenumuziejus.lt](http://www.akmenumuziejus.lt)



31



31

32

**Apuolės piliakalnis** – anksčiausiai rašytiniuose šaltiniuose paminėta gyvenvietė Lietuvoje, kur kažkada buvo viena garsiausių ir didžiausių kuršių pilių. 9 šimtmetyje Apuolėje buvo Ceklio žemės politinis, karinis ir ekonominis centras. Lietuvos ir Švedijos archeologai Apuolės piliakalnyje rado ne tik vertingų istorinių paliudijimų, bet ir unikalių ažuolinį šulinio rentinį. Rimberto kronikoje aprašytos nuožmios 853–854 metų kuršių kovos su vikingais prie Apuolės pilies, kai, atrėmę danų puolimą, pilies gyventojai buvo priversti pasiduoti Švedijos karaliui Olafui, atiduoti jam daug ginklų, aukso ir sidabro. Visa tai galima pamatyti kasmetiniame istorinių rekonstrukcijų festivalyje 9 šimtmečio stiliumi, kuriame dalyvauja ir amatininkai, ir muzikantai.

📍 **Apuolės kaimas, Aleksandrijos sen., Skuodo r.**  
GPS: 56.2464, 21.67804



32

33

**Žemaitijos nacionalinio parko ūkis „Saulės slėnis“** siūlo pažintinę programą „Pirties ir gamtos draugystė“. Dalyvaujant šioje programoje galima susipažinti su senųjų baltų pirčių kultūra, pirčių reikšme ir vaidmeniu senuosiuose kulto ritualuose, susijusiuose su dievaitė Laima, su pirčių statybų architektūra, pirčių paplitimu Europoje ir visame pasaulyje.

📍 **Bičių takas 3, Paplatelės kaimas, Žemaičių Kalvarijos sen., Plungės r.**  
GPS: 56.04848, 21.88941

🌐 [www.saullesslenis.lt](http://www.saullesslenis.lt)

34

**Platelių ežeras** yra didžiausias kuršių Ceklio žemės ežeras. Jame yra 7 salos, ežero gylis siekia 46 metrus. Senieji Platelių ežero salų pavadinimai, legendos ir padavimai leidžia tvirtinti, kad senovėje ežeras buvo laikomas šventa vieta ir jam buvo aukojamos aukos. Ežero dievybe buvo laikoma kumelė, kurios niekas negalėjo apjodyti. Kumelė ganėsi viename iš šių pusiasalių - Kreiviškių ar Auksalės, pastarasis taip pat buvo laikomas šventa vieta. Ežero pakrantėje yra du seni kuršių piliakalniai. Ažuolų sala kažkada buvo gyvenama, o Pilies saloje anksčiau buvusi mūro pilis. Mūsų dienomis Platelių sodyboje galima apžiūrėti Žemaitijos nacionalinio parko ekspoziciją, o ant kranto pažaisti tradicinį ripkos žaidimą.

📍 **Platelių ir Žemaičių Kalvarijos sen., Plungės r.**  
GPS: parko ekspozicija 56.04243, 21.8153,  
ripkos žaidimas 56.03787, 21.81485,  
Pilies sala 56.04398, 21.84563, Kreiviškių ir  
Auksalės pusiasaliai 56.0545, 21.83816



34

35

**Kretingos muziejuje** galima apžiūrėti vieną didžiausių archeologinių ekspozicijų apie kuršius. Lankytojai gali susipažinti su Andulių ir Lazdininkų kapavietėmis, Imbarės piliakalnio ir gyvenvietės archeologiniais radiniais. Ekspozicijoje ypatingas vaidmuo skirtas gintarui ir jo reikšmei kuršių gyvenime. Po atviru dangumi galima pamatyti įvairias girnarpuses ir kulto akmenis.

📍 **Vilniaus gatvė 20, Kretinga**  
GPS: 55.90008, 21.24853  
🌐 [www.kretingosmuziejus.lt](http://www.kretingosmuziejus.lt)



35



32

36

**Eketės piliakalnis** buvo vienas iš didžiausių ir galingiausių kuršių piliakalnių. 9–13 šimtmečiais piliakalnis buvo reikšmingas politinis, karinis ir ekonominis centras. Tuo metu piliakalnį saugojo penki dirbtiniai žemės pylimai ir keturi grioviai, o aplink įtvirtinimus nusidriekė plati gyvenvietė. 1972 m. piliakalnio ir gyvenvietės archeologinių tyrinėjimų metu rasta įvairių senovinių ginklų, žaislų, amatininkų ir kasdienio darbo įrankių, būdingų 1–13 šimtmečiams. Apie piliakalnį žinoma net 10 skirtingų legendų. Nuo 20 šimtmečio pradžios piliakalnyje švenčiama tradicinė saulėgrįžos šventė – Joninės.

📍 **Radailių kaimas, Sendvario sen.,**  
**Klaipėdos r.**  
**GPS: 55.79209, 21.18008**



36

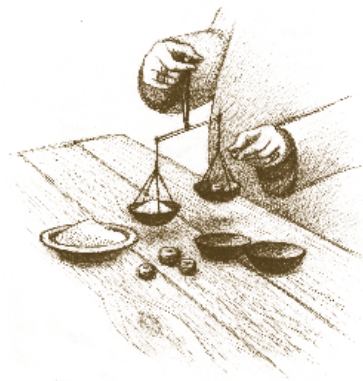


38

37

**Aukštikių kapavietė** yra viena iš didžiausių ir daugiausia tyrinėjamų kapaviečių. Kapavietė, pradėta tyrinėti jau 19 šimtmečio pabaigoje, datuojama 2–12 šimtmečiais, joje rasti 452 kapai. Aukštikių kapavietėje palaidoti žmonės daugiau nei tūkstantį metų buvo susiję su prekyba Baltijos jūros pakrantėje, su vadinamuoju Gintaro keliu. Jie prekiaavo gintaru su baltų žemėmis Semba ir Mazūrija, pasiekdavo šiaurinę Latviją ir Estiją, Švediją ir Gotlandą. Gintaras neabejotinai buvo pagrindinė čia gyvenusių kuršių prekė ir mainų objektas.

📍 **Aukštikių kaimas, Sendvario sen.,**  
**Klaipėdos r.**  
**GPS: 55.76922, 21.16262**



38

**Lietuvos jūrų muziejuje**, netoli nuo delfinariumo, yra etnografinė pajūrio žvejų sodyba su gyvenamaisiais ir ūkiniais pastatais. Čia galima pamatyti ir tradicinę Kuršių nerijos žvejų valtį plokščiu dugnu – kurėną. Sodybą galima aplankyti nuo gegužės iki rugsėjo mėnesio. Pažintinė programa „Tuo metu Klaipėdoje... Kuršiai!“ supažindina su Kuršių nerija, Kuršių kopomis ir Baltijos jūros susidarymo istorija, apylinkių augalų ir gyvūnų įvairove.

📍 **Smiltynės gatvė 3, Klaipėda**  
**GPS: 55.71687, 21.09981**  
🌐 **www.muziejus.lt**





39

**Birutės kalnas (Palangos stabų kalnas)** yra ženkli 9–11 šimtmečių kuršių prekybos vieta Baltijos jūros pakrantėje, viena garsiausių Lietuvos Didžiosios Kunigaikštystės šventųjų vietų ir valdovės Birutės (Vytauto Didžiojo motinos) kapo vieta. Kalno – kuršių piliakalnio ir šventosios vietos – pakalnėje buvo gyvenvietė, kurioje archeologai rado daug pastatų liekanų, geležies, bronzos ir keramikos gaminių. Iki šių dienų išliko legendų apie Birutę ir Kęstutį. Tyrinėtojai neturi aiškaus atsakymo į klausimą, kas iš tikrųjų buvo Birutė – dievaitė, vaidilutė, valdovė, šventoji ar po truputį kiekviena iš jų.

📍 **Vytauto gatvė 21, Palanga**  
GPS: 55.90567, 21.053



40

**Palangos gintaro muziejuje** galima apžiūrėti ekspoziciją apie gintaro susidarymą, jo istoriją ir reikšmę baltų ir kuršių gyvenime. Muziejuje galima daug sužinoti apie gintaro svarbą kulto ritualuose, jo ryšį su senaisiais mitologiniais padavimais ir legendomis. Šilta gintaro spalva baltams siejosi su saule ir ugnimi.

📍 **Vytauto gatvė 21, Palanga**  
GPS: 55.90689, 21.05604  
🌐 [www.pgm.lt](http://www.pgm.lt)

41

**Lietuviškų pasakų parke** lankytojai gali susipažinti su lietuviškų pasakų pasauliu. Parkas sieja šiuolaikinę visuomenę su senųjų baltų palikimu, pateikiamu per padavimus apie baltų dievus, dievaičius ir mitines būtybes.

📍 **S. Daukanto gatvė 24A, Palanga**  
GPS: 55.91299, 21.05816  
🌐 [www.pasakuparkas.lt](http://www.pasakuparkas.lt)

42

**Sausdravų baltų mitologijos parke** pastatytos medinės skulptūros supažindina su baltų mitologija. Klausantis gido pasakojimų galima daug įdomaus sužinoti apie visus baltų dievus ir dievaičius, apie jų nepaprastus galias.

📍 **Sausdravų kaimas, Darbėnų sen., Kretingos r.**  
GPS: 56.03158, 21.18803  
🌐 [www.baltuparkas.webs.com](http://www.baltuparkas.webs.com)

## GINTARAS IR GINTARAVIMAS

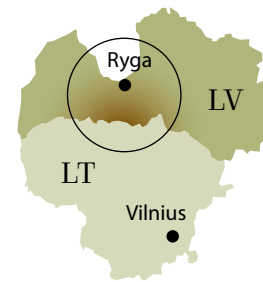
Gintaras buvo ir yra pirmasis ambasadorius, skleidęs žinią apie baltų kraštus tolyn po pasaulį besidriekiančiais prekybos keliais. Manoma, kad būtent dėl gintaro vertės baltai gana anksti susipažino su metalais ir jų apdirbimu. Dėl savo organinės kilmės gintaras yra išskirtinis tarp visų brangakmenių ir pusiau brangiųjų akmenų, visuomet buvo ypač paklausi prekė. Gintaru dabinosi ir žavėjosi ne tik baltai, bet ir senovės Romos gyventojai (vadinę jį šiaurės auksu). Gintaro karolių rasta netgi Egipto faraonų kapuose, apie gintarą daugelis tautų kūrė mitus ir legendas. Tiek baltų, tiek Senovės Romos medicinoje gintaras buvo vertinamas dėl savo gydomųjų savybių. Gintaro dulkės buvo ir yra naudojamos baltiškose apeigose, gaminant natūralius smilkalus.

42



# ŽIEMGALIŲ RATAS

Žiemgaliai yra sena baltų gentis, viena pagrindinių Lietuvos ir Latvijos genčių, kuri geležies amžiuje ir viduramžiais gyveno Latvijos vidurinėje dalyje (Žiemgalos lygumose) ir šiaurinėje Lietuvos dalyje. Tai buvo viena karingiausių ir turtingiausių genčių Šiaurės Europoje. Žiemgaliams priklausė dvi didelės Latvijos upės – Lielupė ir Dauguva – bei didžiausias regiono uostas, todėl genties žmonės buvo žinomi ir kaip puikūs prekybininkai. Apie žiemgalius pradama kalbėti jau ankstyvajame geležies amžiuje (I–IV a.), o pirmos negausios rašytinės žinios apie Žiemgalą aptinkamos IX a. danų kronikoje. XIII a. Žiemgaliams priklausė dvylika žemių (Silenė, Žagarė, Duobė, Sparnenė, Tervetė, Duobelė, Sidabrė, Planė, Nogailenas, Guostagalis, Šurpenės, Putelenė). Šiuo laikotarpiu politiniu, ekonominiu ir kariniu centru buvo laikoma Tervetė, kurioje XIII a. gyveno ir valdė kunigaikščiai Viesturas, Nemesis ir galbūt Šabys. Žiemgaliai ilgiausiai – iki pat XIV a. vidurio – iš visų Latvijos teritorijoje gyvenusių genčių priešinosi Vokiečių ordino galiai. Vėlesniais laikais žiemgaliai taip pat prisidėjo prie latvių ir lietuvių tautų kūrimo proceso, žiemgalių tarmės pagrindu susidarė literatūrinė latvių kalba.



# ŽIEMGALIAI LATVIJOJE

43

**Dobės arba Incėnių piliakalnis.** Jau nuo 1 mūsų eros tūkstantmečio čia gyveno žiemgaliai – tai buvo Duobenės žemių centras ir pagrindinis įtvirtinimas. Rytinėje ir pietinėje piliakalnio pakalnėje buvo senovinė gyvenvietė, piliakalnio apylinkėse randama didžiausių iki šiol Latvijoje rastų senovinių daiktų. Manoma, kad senasis žiemgalių piliakalnis buvo supiltas vienoje Duobės kalvagūbrio pakalnėje, tačiau jo padėtis viduryje plyno lauko ir tai, kad kalnas išsiskiria iš aplinkinio kraštovaizdžio, leidžia manyti, jog Duobės piliakalnis yra vienas iš retų senovėje dirbtinai supiltų piliakalnių. Artinantis prie piliakalnio jau iš tolo galima pastebėti jo išskirtinę formą. Jei pageidaujate pamatyti, kokiu atstumu buvo galima pastebėti besiartinančius priešus, galite užlipti ant piliakalnio. Nuo jo atsiveria įspūdingas vaizdas į apylinkes.

📍 **Vitinių sen., Aucės kraštas**

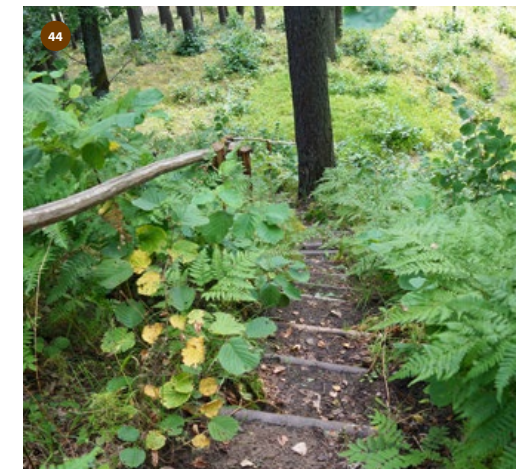
GPS: 56.50008, 22.74299



43

44

**Sparnų piliakalnis.** Žiemgalai neįprastoje kalvotoje aplinkoje, apsuptas miškų ir ežerų, stovi senasis žiemgalių piliakalnis. Radiniai piliakalnyje, jo buvimo vieta, piliakalnio ir Sparnų ežero pavadinimas patvirtina nuomonę, kad ant Sparnų kalno kažkada buvo istoriniuose šaltiniuose minimas vienas didžiausių Žiemgalos žemių centras – Sparnenės pilis (*costrum Sparnene*).



44

Kalno šlaitai yra labai statūs – tai žiemgalių pilims nebūdinga. Prieš važiuojant čia reikėtų perskaityti seną padavimą apie pilį, kuri buvo nuleista per kažkokią piliakalnio kiaurymę, o vėliau išplaukė iš ežero.

📍 **Ylės sen., Aucės kraštas**

GPS: 56.550630, 23.047612

45

### Zebraus ežeras ir Ezerlūkių piliakalnis.

Ežero pakrantėje buvo rastos kelios geležies amžiaus gyvenvietės, kapavietės ir piliakalniai. Tai liudija, kad čia gyveno žiemgaliai. Dar nėra išaiškintas laikas, kada buvo apgyvendintas šalia ežero esantis Ezerlūkių piliakalnis, kaip jo reikšmė istorijoje. Gali būti, kad jis seniesiems žiemgaliams tarnavo kaip gynybinis įtvirtinimas užpuolimų metu, o gal buvo stebėjimo punktas – netoli esančios šventosios vietos – Elkaus kalno – apsauga. Kaip pasakoja vietiniai gyventojai, anksčiau nuo Ezerlūkių piliakalnio iki antrame ežero krante esančio Elkaus kalno buvo nutiestas plieniniais akmenimis grįstas kelias, vadinamas Dievo ar Kunigų keliu. Netiesiogiai tai patvirtina ir hidroarcheologiniai tyrinėjimai. Dabar ežero vandens lygis yra pakilęs ir kelio nebegalima rasti.

📍 **Bikstų sen., Duobelės kraštas**

GPS: 56.63326, 23.01333

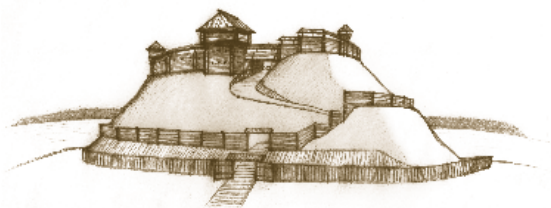


46

**Švėtės ežeras ir Elko kalnas.** Viena žymiausių žiemgalių kulto vietų yra Švėtės ežeras ir šalia jo esantis Elko (Stabų) kalnas. Objektas yra tarp Zebraus ir Švėtės ežerų. Kaip pasakoja legendos, iš jo į Ezerlūkių piliakalnį per Zebraus ežerą vedė slaptas, plieniniais akmenimis grįstas kelias, vadinamas Dievo ar Kunigų keliu. Ežeras ir kalnas yra miškais ir pelkėmis apsuptoje vietoje, kuri priešistoriniais laikais buvo šventa žiemgalių vieta.

📍 **Zebrenės sen., Duobelės kraštas**

GPS: 56.61773, 22.99361



## ŽIEMGALIŲ GYVENAMOSIOS VIETOS – PILIAKALNIAI IR GYVENVIETĖS

Nuo seniausių laikų Žiemgalos pavadinimas siejamas su vadų didingumu ir užgrūdintu žiemgalių tautos charakteriu. Tai atspindi ir išlikę statiniai: Žiemgalos lygumose ir upių krantuose aptinkami tvirti žiemgalių piliakalniai ir gyvenvietės iš tolimojo geležies amžiaus, kurių forma priklauso nuo kraštovaizdžio tipo. Atvirųjų žiemgalių gyvenviečių plotas įvairus – nuo 200 m<sup>2</sup> iki kelių hektarų. Didesnės gyvenvietės gali būti laikomos kaimais, mažesnės – vienkiemiais. Piliakalniams įrengti buvo naudojami žemės paaukštėjimai šalia upių, įtvirtinami beveik aštuonių metrų aukščio pylimais. Žiemgalių piliakalniai išsiskiria stačiais šlaitais, aukštais pylimais ir savita forma. Dažnai piliakalniai būdavo papildomai apsaugomi antru apsauginiu pylimu, terasa ar priešpiliu. Apsaugos tikslais IX–XII a. piliakalniuose buvo atliekami didelio masto tvirtinimo darbai. Žiemgalių gyvenamosiose teritorijose iš viso žinomi 35 piliakalniai (23 Latvijos ir 12 Lietuvos teritorijoje). V–VIII a. piliakalniai tarnavo kaip maisto atsargų saugojimo ir žmonių prieglobsčio vietos. Ant piliakalnių ir gyvenvietėse ar senuosiuose miestuose galėjo gyventi net daugiau nei 500 žmonių. Tarp žymiausių centrų minimos Mežuotnė ir Tervetė.



47

### Duobelės piliakalnis su pilies griuvėsiais.

Duobelėje, dešiniajame Beržės upės krante, yra 14 šimtmečio Livonijos ordino mūro pilies griuvėsiai. Mūrinė pilis pastatyta 13 šimtmečio vietoj čia buvusios medinės pilies. Tai buvo Duobelės žemių centras, šalia pilies buvo ir gyvenvietė. Duobelė daug kartų minima Eiluiotoje Livonijos kronikoje, kurioje pasakojama apie nuožmius mūšius, 13 šimtmečio Livonijos kryžiaus karų metu vykusius tarp vietinių gyventojų ir vokiečių. Žiemgaliai aršiai priešinosi, todėl priešai negalėjo užimti pilies. Laikotarpiu nuo 1279 m. iki 1289 m. Duobelės pilis atlaikė šešis Livonijos ordino puolimus. Kai visos apylinkės buvo išnaikintos, 1289 m. žiemgaliai patys sudegino savo pilį ir nenugalėti pasitraukė į Lietuvos Didžiąją Kunigaikštystę.

📍 **Duobelė, Duobelės kraštas**

GPS 56.622374, 23.272468

[www.dobelesmuzejs.com](http://www.dobelesmuzejs.com)

48

**Duobelės kraštotyros muziejus** siūlo susipažinti su Duobelės pilies ir krašto istorija. Viena muziejaus ekspozicijos dalių skirta žiemgaliams: čia galima pamatyti atkurtų žiemgalių drabužių, autentiškų buitinių rakandų, papuošalų ir ginklų. Muziejus nuolat rodo temines parodas ir ekspozicijas. Kartu su gidu muziejuje ir apylinkėse galima susipažinti su senųjų žiemgalių ir Duobelės istorija.

📍 **Brīvības gatvė 7, Duobelė, Duobelės kraštas**

GPS: 56.625232, 23.276128

[www.dobelesmuzejs.com](http://www.dobelesmuzejs.com)



49

**Duobelės amatų rūmuose** sukurta aplinka norintiems padeda išmokti senųjų žiemgalių amatų. Čia galima pasimokyti austi, megzti, nerti vąšeliu, velti vilną, gaminti žaislus, siuvinėti, verpti ir sukti siūlus, skaptuoti šaukštus, gaminti indus iš molio ir sužinoti latvių nacionalinės virtuvės gudrybių. Amatų rūmų parodų salėje amatininkai ir menininkai gali demonstruoti savo dirbinius. Čia galima dalyvauti ekskursijose ir kūrybinėse dirbtuvėse, pašokti ir pažaisti žaidimus, apsilankyti rūmų rengiamose mugėse ir parodose.

📍 **Baznīcas gatvė 8, Duobelė,**  
**Duobelės kraštas**  
GPS: 56.62352, 23.28324



50

**G. Eliaso Jelgavos istorijos ir meno muziejus.**

Muziejus įkurtas 1818 m., jis vis dar yra tame pačiame pastate – *Academia Petrina*. Šiandien muziejuje galima apžiūrėti nuolatines ekspozicijas apie garsų menininką Ąedertą Eliasą, Jelgavos ir Žiemgalos istoriją ir patį muziejaus pastatą. Ekspozicijose galima pamatyti archeologinius akmens amžiaus radinius iš senųjų Žiemgalos gyvenviečių, radinius iš senųjų žiemgalių kapaviečių ir piliakalnių, liudijančius apie krašto istoriją ir Livonijos ordino periodą. Vienoje iš muziejaus ekspozicijų galima pamatyti Duobelės, Mežuotnės ir Tervetės senųjų žiemgalių piliakalnių fotografijas, apžiūrėti Tervetės piliakalnio maketą – taip lankytojai gali aiškiai įsivaizduoti senųjų žiemgalių piliakalnių ir pilių didingumą. Muziejuje galima aplankyti dvi unikalias virtualias ekspozicijas – „Karai ir kariškiai Jelgavoje amžių bėgyje“ ir „Žiemgalių liaudies kostiumai ir jų vilkėjimo tradicijos“.

📍 **Akadēmijas gatvė 10, Jelgava**  
GPS: 56.649982, 23.729019  
🌐 [www.jvmm.lv](http://www.jvmm.lv)

51

**Kaimo sodyba „Caunītes“.** Rūpestingai ir skoningai įrengta sodyba Uozuolniekų krašte išsiskiria latviškų tradicijų saugojimu ir populiarinimu. Senoviniai daiktai ir amatai, atspindintys senųjų žiemgalių gyvenimo būdą ir tradicijas, čia puikiai dera su šiuolaikiniais ūkininkavimo sprendimais. Centrinė sodybos vieta yra klėtis su duonkepe krosnimi. Visiems lankytojams suteikiama galimybė pabūti latviškoje aplinkoje ir padirbėti gamtoje pagal metų laikų ritmą. Čia galima išbandyti rankinį malūną ir tradicinius rankų darbus.

📍 **„Caunītes“, Cenių sen., Uozuolniekų kraštas**  
GPS: 56.72266, 23.79211  
🌐 [www.caunites.lv](http://www.caunites.lv)



52

### Tervetės 12 šimtmečio medinė pilis.

Jei norite akis į akį susidurti su žiemgalių gyvenimo liudijimais ir pajusti praeities didybės dvasią, kviečiame aplankyti medinę pilį Tervetėje. Pasak archeologinių tyrinėjimų, čia matoma 12 šimtmečio žiemgalių Tervetės piliakalnio įtvirtinimų versija. Pilyje galima pamatyti didžiausią Baltijos šalyse eksponatų parodą apie geležies amžiaus žiemgalių materialinę kultūrą. Čia galima susipažinti su žiemgalių papuošalais, ginklais, ūkininkavimo ir buities daiktais. Iš anksto užsisakius, apie žiemgalių ir Tervetės pilies istoriją papasakos gidas. Pilies kieme kasmet antrą rugpjūčio laisvadienį vyksta tradicinė žiemgalių šventė.

📍 „Lielkēniņi“, Tervetės sen.,

Tervetės kraštas

GPS: 56.481445, 23.376066

🌐 [www.lielkenins.lv](http://www.lielkenins.lv)



53

### Tervetės archeologinis kompleksas.

13 šimtmečiuje Tervetėje buvo didingas ir stiprus žiemgalių centras ir valdovų rezidencija. Čia valdė garsūs žiemgalių valdovai – Viestardas, Nameisis (Nameikis) ir galbūt net Šabis. Tervetės archeologinis kompleksas apima Tervetės piliakalnį su dviem nedidelėmis pilaitėmis, Šventąjį kalną su pilaite, senamiestį, Putnių kalną, Vienuolyno kalną (Klosterkalns) ir Livonijos ordino pilies griuvėsius.



Piliakalnis kūrėsi nuo 11 iki 13 šimtmečio, laikais, kai vietiniai gyventojai priešinosi Vokiečių ordinui. Piliakalnyje buvo medinė žiemgalių pilis su apsauginėmis konstrukcijomis, gyvenamieji ir ūkiniai pastatai, amatininkų dirbtuvės. Čia išliko statūs šlaitai ir apsauginis pylimas, kuris yra vienas didžiausių Baltijos šalių regione. Unikalus Tervetėje rastas molio tinko gabalas su birbynininko atvaizdu. Susipažinti su Tervetės archeologinio komplekso istorija galima netoli esančioje rekonstruotoje Tervetės 12 šimtmečio medinėje pilyje.

📍 Pilskalnis (Cukurkalns), Tervetės sen.,

Tervetės kraštas

GPS: 56.482200, 23.384630





### TURTINGI ŽIEMGALIŲ PAPUOŠALAI

Žiemgalių gyvenimo būdas ir geografinė vieta šalia prekybinių kelių leido šimtmečiais jiems krautis turtus. Tai atsispindi žiemgalių aprangoje ir papuošaluose. Žiemgaliai puošėsi bangiais papuošalais iš sidabro, bronzos, o kartais net ir iš aukso. Čia buvo naudojama daug sidabro – apie tai liudija Žiemgaloje rasti sidabro lobiai, didžiausi Latvijos teritorijoje. Žiemgalių meistrai gamino papuošalus, kurie skyrėsi nuo kaimyninių mažųjų tautų papuošalų ir pabrėžė žiemgalių turtingumą, papuošalų meistrų profesionalumą. Žiemgaloje buvo rastos 5–7 šimtmečiais datuojamos inkrustuotos auksu ar paauskuotos segės, kokių nerasta kitose baltų žemėse. Žiemgalių papuošalams būdinga didelė žiedų, vainikėlių, kaklo papuošalų, apyrankių, grandinėlių ir segių įvairovė. Kelių lankų kaklo papuošalai, trijų gijų kareivių apyrankės, vainikai, sidabro inkrustacijos, geležinės kryžiaus pavidalo smeigės su sidabro inkrustacijomis būdingos tik žiemgaliams. Žiemgalių moterims būdingi sarafano tipo sijonai su puošniomis smeigėmis ir grandinėlėmis. Apie 11–12 šimtmetį buvo pradėtos gaminti ir plokščios segės.

### NAMĖJO ŽIEDAS

Viena žinomiausių baltų papuošalų imitacijų yra Namėjo žiedas, plačiai naudotas visose baltų ir Baltijos suomių tautose. Nebuvo nustatyta, kad jis priklausytų kokiam konkrečiam teritorijai. Namėjo žiedais vadinami žiedai su pastorintu pintu viršumi. Jų yra labai įvairių, kaip ir jų gamybos metodų: juos galima lieti iš bronzos arba sidabro, kalti arba vyti, supinti iš bronzos ar sidabro vielos. Žiemgaliams būdingi 12–13 šimtmečiuose pinti žiedai. Jų daug randama ir moterų, ir vyrų kapuose. Ir šiuolaikinėje Latvijoje jis yra plačiausiai ir daugiausiai imituojamas ir naudojamas papuošalas. Istorija susipynė su padavimais, sakoma, kad 20 šimtmečio 30 metais Daugmalės piliakalnyje buvo rasti du sidabro žiedai – taip gimė legenda, kad jie siejami su žiemgalių valdovu Namėjumi. Žiedus imta plačiai imituoti ir nešioti. Būtina pažymėti, kad didžiausias Namėjo žiedas buvo rastas būtent Tervetės piliakalnyje archeologinių kasinėjimų metu. Žiedo populiarumą ir jo pavadinimo kilmę paskatino iš Sėlos kilusio rašytojo Aleksandro Gryno romanas „Namėjo žiedas“. Baltų papuošalų kolekciją, tarp jų ir Namėjo žiedo imitacijas – originalus ir rekonstrukcijas, galima pamatyti Tervetės 12 šimtmečio medinėje pilyje.





55

## ŽIEMGALIŲ VALDOVAI

Žiemgaliuose 13 šimtmečiuose visada buvo koks nors reikšmingas asmuo, vienijęs visą žiemgalių apgyvendintą teritoriją. Istoriniuose šaltiniuose žiemgalių valdovai daug kartų minimi dėl karų su Livonijos ordinu. Prieinami šaltiniai liudija, kad žiemgaliai turėjo garsių ir liaudyje gerbiamų valdovų. Pirmaisiais 13 šimtmečio dešimtmečiais valdė Viestardas (šaltinis: *Vesthardus, Vester*, valdė iki 1205 m. ir po 1228 m.), kuris vienintelis Indrikio kronikoje vadinamas kilminguoju ir karvedžiu, o Eiliuotoje Livonijos kronikoje – valdovu. Sprendžiant pagal Indrikio kroniką, Viestardas buvo Tervetės žemės valdovas, valdęs ir visose žiemgalių žemėse. Apie Viestardo padėtį, įtaką ir valdžią liudija ir toks faktas, kad popiežiaus pasiuntinys Vilhelmas iš Modenos prašė audiencijos pas žiemgalių valdovą – tai unikalus atvejis ne tik baltų žemių, bet ir visos 13 šimtmečio Europos šalių politikos istorijoje. Antras 13 šimtmečio istorijos šaltiniuose minimas žiemgalių valdovas buvo Šabis (Schabe, Schabbe). Jis siejamas su žiemgalių sukilimu 1259 m. prieš Livonijos ordiną. Šabio įsakymu iš Žiemgalos buvo išvaryti katalikų dvasininkai ir fogtai, įvedę mokesčius po 1254 m. balandžio mėnesį įvykusio Žiemgalos padalijimo tarp Rygos arkivyskupo ir Livonijos ordino. Rašytiniuose šaltiniuose karvedys Šabis apibūdinamas kaip „vienas šaunus karvedys“. 13 šimtmečio 70 metų pabaigoje žiemgalių valdovas buvo Nameisis (*Nameise, Nameyxe, Nameise*), Tervetės žiemgalių vyresnysis, vėliau visos Žiemgalos valdovas ir karvedys. Nameisis po 1281 m. žuvo karuose su Vokiečių ordinu Lietuvoje ar Prūsijoje. Eiliuotoje Livonijos kronikoje minimas dar vienas vardu neįvardytas valdovas, 1287 m. žuvęs kovoje prie Garuozos – tai garsiausia pergalė prieš Livonijos ordiną.



## PREKYBININKAI ŽIEMGALIAI IR ŽIEMGALOS UOSTAS

Indrikio kronikoje Baltijos jūros rytiniame krante minimas tik vienas prekybinis uostas – Žiemgalos (*portus Semigallia*), kuriame 1200 m. popiežius Inokentijus III uždraudė lankytis visiems prekiautojams, taip mėgindamas suvaldyti žiemgalius. Šio uosto buvimo vieta vis dar nėra žinoma, dalis tyrinėtojų Žiemgalos uosto ieško garsiajame Daugmalės piliakalnyje prie Dauguvos upės, kiti – Lielupės upės vagoje. Jau nuo 9 šimtmečio Žiemgala minima skandinavų sagose ir runose. Padavimai ir legendos pasakoja, kad turtingą prekių Žiemgalos uostą kaip savo galutinį kelionių tikslą rinkosi ir čia lankėsi ir vikingų prekeiviai. Taip viena iš švedų runų pasakoja: „Sigrīda liepė šį akmenį pakelti savo vyrui Svenui. Jis dažnai plaukdavo su Žiemgaloje pakrautu laivų pro Kolkos ragą.“ Vikingų laikais pagrindinė žiemgalių eksporto prekė buvo grūdiniai augalai, o 11 šimtmečio pradžioje – bičių vaškas ir žvėrių kailiai. Apie plačius prekybinius ryšius, derinamus su tradicine žiemgalių veikla – žemdirbyste, liudija ir radiniai žiemgalių gyvenamosiose vietovėse. Kaip pavyzdį galima paminėti Tervetės piliakalnyje rastą girnapsę, pagamintą iš vulkaninės lavos uolienos.

54

**Silakalnis (Aukštasis kalnas)** – paslaptingas, apsuptas miškų, didingas žiemgalių piliakalnis. Radiniai leidžia jį datuoti vėlyvuju geležies amžiumi, o keramikos šukės liudija, kad piliakalnis buvo gyvenamas jau 1 tūkstantmetyje prieš mūsų erą. Istorikai pateikė daug hipotezių apie šį kalną. Vieni iš jų piliakalnyje rado pagrindinį Silenės žemės žiemgalių įtvirtinimą, kuris minimas 13 šimtmečio Žiemgalos padalijimo sutartyje. Apsilankymas šiame piliakalnyje bus tikras nuotykis, nes kalnas yra miške, apaugęs spygliuočiais medžiais ir krūmais, o iš pietinės ir vakarinės pusės piliakalnį supa raistas.

📍 **Aukštasis kalnas, Vilcės sen., Jelgavos kraštas**  
GPS: 56.381817, 23.412561

55

**Archeologinis Mežuotnės piliakalnio kompleksas.** Mežuotnės piliakalnis kairiajame Lielupės krante buvo vienas iš didžiausių žiemgalių piliakalnių, pagrindinė Upmalės žemės pilis. Mūsų dienomis čia matyti įspūdingi piliakalnio žemės įtvirtinimai – pylimai. Mežuotnės kompleksą sudaro piliakalnis su senamiesčiu, kalnas, dvi kapavietės ir uosto vieta. Mežuotnė daug kartų minima kronikose ir net 11 šimtmečio nežinomo arabo kelionės užrašuose. Šalia piliakalnio yra bažnyčios griuvėsiai ir Mežuotnės dvaro savininkų fiurstų Lyvenų kapinės.

📍 **Mežuotnės piliakalnis, Rundalės sen., Rundalės kraštas**  
GPS: 56.441584, 24.044910

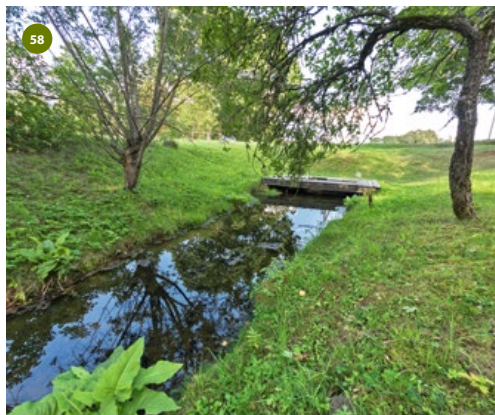
56

**Bauskės pilis** yra gražiame slėnyje tarp Mūšos ir Nemunėlio upių, netoli nuo tos vietos, kur jos suteka ir sudaro Lielupės upę. Bauskės pilies ansamblis susideda iš dviejų dalių. Senoji dalis – Livonijos ordino pilis, pastatyta 15 šimtmečio viduryje. Naujoji dalis – Kuržemės hercogų Ketlerių rezidencija, pastatyta 16 šimtmečio pabaigoje. Senoji pilies dalis pastatyta kaip tvirtovė, jos sienos storos, yra bokštas. Naujoji dalis – Pilies muziejus, kuriame galima apžiūrėti ekspoziciją apie Bauskės apylinkes ir žiemgalius. Atsižvelgiant į pilies buvimo vietą manytina, kad Livonijos ordino pilis yra senosios žiemgalių pilies vietoje – tai liudija ir archeologinių kasinėjimų metu rasti 2–12 šimtmečių daiktai, keramikos šukės.

📍 **Bauskės pilis, Bauskė, Bauskės kraštas**

GPS: 56.403701, 24.174340

🌐 [www.bauskaspils.lv](http://www.bauskaspils.lv)



57

**Bauskės muziejuje** galima susipažinti su Bauskės krašto, miesto ir žiemgalių istorija. Muziejus renka ir komplektuoja, mokliškai apdoroja, saugo ir populiarina archeologinę, istorinę, meninę ir etnografinę medžiagą apie Bauskės krašto istoriją nuo seniausių laikų iki mūsų dienų. Muziejaus kolekcijoje surinkta plati ir turinti didelę mokslinę vertę archeologinė medžiaga apie žiemgalius. Muziejuje veikia Liaudies taikomosios dailės studija „Bauska“, kur galima susipažinti su Žiemgalos krašto liaudies kostiumais.

📍 **Kalna gatvė 6, Bauskė, Bauskės kraštas**

GPS: 56.410305, 24.184326

🌐 [www.bauskasmuzejs.lv](http://www.bauskasmuzejs.lv)



58

**Sieringas Barbelės šaltinis** yra sena kulto vieta, apie ją pasakoja ir padavimai. Literatūroje minima, kad šis šaltinis Latvijoje buvo gerai žinomas kaip mineralinio vandens šaltinis. Žmonės, atėję prie šaltinio, gydydavosi, palikdavo prie jo savo drabužius, tikėdami, kad su drabužiais palieka ligas, skausmus ir kančias. Barbelę galima laikyti viena iš seniausių Latvijos kurortinio gydymo vietų. Barbelės atsiradimo istorija leidžia manyti, kad ir senieji žiemgaliai čia gydėsi, naudojosi šiuo šaltiniu sveikatos priežiūros tikslais.

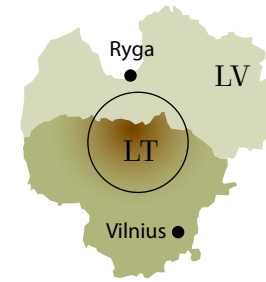
📍 **Barbelės sen., Vecumniekų kraštas**

GPS: 56.43447, 24.59137

56







# ŽIEMGALIAI LIETUVOJE

59

**Ažuolpamūšės piliakalnis** yra vienas iš gerai ištyrinėtų piliakalnių Lietuvoje. Piliakalnis Tatulos ir Ūgės upių santakoje buvo įtvirtintas apsauginiais pylimais ir dviem grioviais. Tyrinėjant piliakalnį buvo rastos pastatų liekanos, kurios datuojamos 9–13 šimtmečiais. Iki 19 šimtmečio apie piliakalnį pasakoja legendos ir pasakos apie senuosius karus, brangenybes, velnius ir dvasias. Tai buvo reikšminga vieta 20 šimtmečio istoriniuose įvykiuose – 1933 m. čia įsikūrė Pasvalio šaulių bendrija, 1940 m. ją perėmė Dagilinės šauliai, o vėliau Lietuvos partizanai piliakalnio šlaituose įrėngė du bunkerius. 1989 m. rugpjūčio 23 d. pro piliakalnį ėjo Baltijos kelias, o paskutiniai dešimtmečiais čia švenčiamos Lietuvos valstybinės šventės.

📍 **Ažuolpamūšės kaimas, Saločių sen., Pasvalio r.**

GPS: 56.12341, 24.45958

60

**Pasvalio muziejuje** galima apžiūrėti geologijos ir archeologijos ekspozicijas, pasakojančias apie žiemgalių istoriją – apie gamtą ir karstinį regioną. Senovėje Mūšos upė su intakais buvo reikšmingas vandens kelias, užtikrinęs prekybinius ryšius su kaimyninėmis tautomis. Jos pakrantėse išlikusį istorinį paveldą galima pamatyti muziejuje.

📍 **P. Avižonio gatvė 6, Pasvalys**

GPS: 56.06016, 24.39898

🏠 [www.pasvaliomuziejus.lt](http://www.pasvaliomuziejus.lt)

61

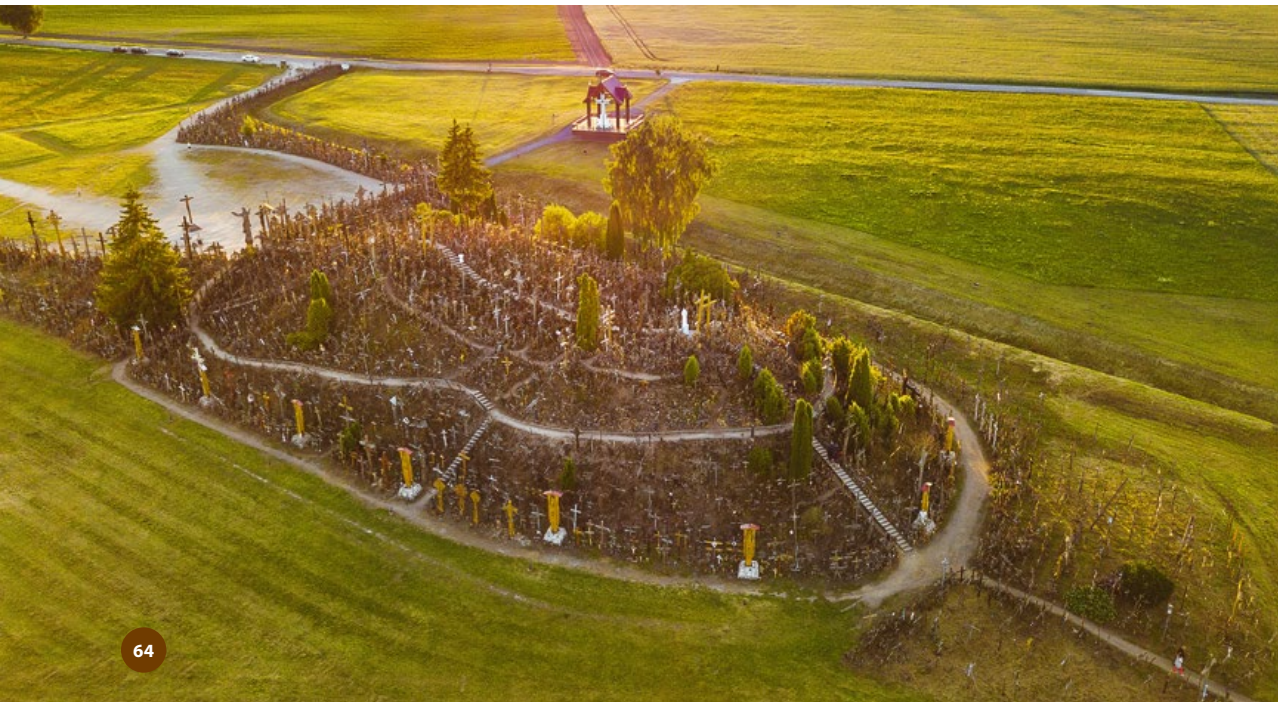
**Pasvalio riedulių kolekciją** sudaro daugiau nei 50 akmenų iš įvairių Pasvalio rajono vietų. Juos surinko Antanas Stapulionis. Kartu su rieduliais čia galima pamatyti ir didelę girnapusių kolekciją. Būtent čia ilgiausiai išliko senųjų baltų religija ir namuose garbinami dievai ir dievaitės. Dalis iš 15–16 šimtmečiams būdingų akmenų vėliau buvo naudojami kitais tikslais (trynimui, spaudimui, ratams ir kt.), tačiau pradinis jų naudojimas namuose ir dievų ritualams nėra pamirštas ir mūsų dienomis.

📍 **Lėvens gatvė 2, Pasvalys**

GPS: 56.06519, 24.40555

🏠 [www.pasvaliomuziejus.lt](http://www.pasvaliomuziejus.lt)





64



62

62

**Pakruojo dvaro žirgyno žemaitukai.** Mažųjų baltų tautų kultūra glaudžiai susijusi su arkliais. Apie tai liudija Lietuvos teritorijoje rasti turtingi arklių kapinynai, būdingi didžiosios tautų migracijos ir vikingų laikams. Žemaitukų veislė yra savita Lietuvos nacionalinės tapatybės išraiška, sauganti baltų ir Lietuvos tūkstantmečio istoriją. Maži, panašūs į ponius arkliai yra labai ištvėringi ir narsūs. Pakruojuje galima ne tik juos pamatyti, bet ir jais pajodinėti.

- 📍 **Karčiamos gatvė 9,**  
Pakruojo kaimas ir rajonas  
GPS: 55.98612, 23.87917
- 🌐 <http://pakruojo-dvaras.lt>



63

63

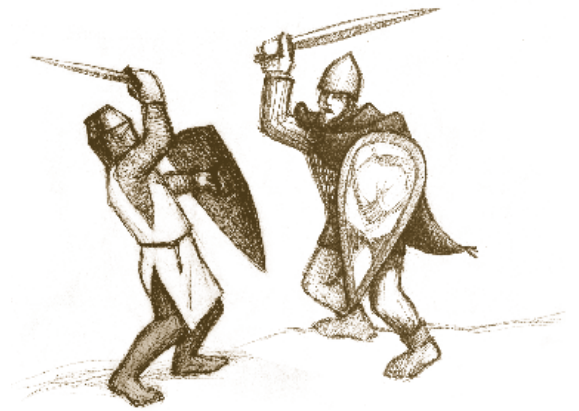
**Naisių baltų dievų muziejus.** Muziejuje yra keletas objektų, susijusių su senųjų baltų religija. Aukų kalne, kuris kažkada buvo supiltas kasant tvenkinį, rūpestingai atkurtas senųjų baltų šventyklos modelis. Modelį puošia ir papildo trys galingos ažuolinės dievų statulos. Saulės aikštėje galima pamatyti medines žymiausių dangaus dievybių skulptūras. Saulės laikrodis rodo senuosius lietuvių mėnesius ir kasmetinių švenčių pavadinimus.

- 📍 **Z. Gėlės gatvė 9, Naisiai, Meškuičių sen.,**  
Šiaulių r.  
GPS: 56.02143, 23.51353
- 🌐 [www.naisiuvasara.lt](http://www.naisiuvasara.lt)

64

**Jurgaičių piliakalnis (Kryžių kalnas).** Manoma, kad piliakalnyje prie istorinio kelio, vedančio iš Salduvės į Mežuotnę, buvo Kulių pilis, kurią 1348 m. Livonijos ordinas sudegino. Piliakalnyje rasti archeologiniai liudijimai datuojami 5–14 šimtmečiais. Nuo senųjų laikų piliakalnio papėdėje yra šaltinis, kurio vanduo buvo laikomas itin vertingu. Galbūt būtent su šaltiniu susijęs pažadų davimo paprotys. Pažadas galėjo būti, pavyzdžiui, kokios nors šventės aplankymas arba kryžiaus pastatymas. 1961 m. balandžio 5 d. kryžiai nuo Jurgaičių piliakalnio buvo nugriauti, todėl kryžių statymo paprotys iki pat Atgimimo pradžios buvo kaip pasipriešinimo tarybinei okupacijai forma. Manoma, kad ant kalno yra daugiau nei 100 000 kryžių ir kryželių.

- 📍 **Jurgaičių ir Domantų kaimas,**  
Meškuičių sen., Šiaulių r.  
GPS: 56.01531, 23.41646



65

**Saulės mūšio laukas.** Eiluojoji Livonijos kronika pasakoja apie vieną didžiausių žemaičių ir kalavijuočių kryžiaus karų mūšį – tai 1236 m. rugsėjo 22 d. įvykęs Saulės mūšis, galutinai sunaikinęs Kalavijuočių ordino karinę jėgą. Istorikų nuomonė apie mūšio vietą skiriasi: pasak plačiai paplitusios versijos, mūšis vyko Lietuvoje, į šiaurę nuo Šiaulių, Jauniūnų kaime, prie Mūšos ir Tautinio upių santakos. Pasak kitos versijos, mūšis vykęs Latvijoje. Mūšyje dalyvavo Kalavijuočių ordinas, kariai iš Pskovo, krikščytai estai, lyviai ir latgaliai iš vienos pusės ir nežinomas skaičius lietuvių ir žiemgalių iš kitos pusės. Lietuviai ordiną ir jungtines karines pajėgas užpuolė netikėtai – tai taip nustebino ordino brolius, kad jie ėmė bėgti. Tada bėgančias karines pajėgas užpuolė žiemgaliai. Mūšyje krito visi ordino broliai. Kalavijuočių ordinas po šio mūšio prisijungė prie Kryžiuočių ordino. Gali būti, kad būtent ši pergalė suteikė galimybę Mindaugui įsitvirtinti ir toliau didinti savo galybę. Nuo 2000 m. Latvijoje ir Lietuvoje rugsėjo 22-oji minima kaip Baltų vienybės diena.

- 📍 **Jauniūnų kaimas, Gataučių sen., Joniškio r.**  
GPS 56.11603, 23.51599



64



65

66

**1. Šiaulių „Aušros“ muziejus.**

Archeologinė muziejaus ekspozicija „Šiaulių krašto praeitis nuo senųjų laikų iki 17 šimtmečio“ atspindi gyvenimą Šiauliuose ir jų apylinkėse nuo akmens amžiaus. Muziejaus lankytojai gali apžiūrėti skylių akmeniniuose kirviuose gręžimo įrankį ir suprasti kirvių gamtinimo procesą. Ekspozicija supažindina su senuoju gyvenimo būdu, čia galima apžiūrėti darbo įrankius, ginklus, papuošalus, prekybos įrankius ir kitus vertingus archeologinius radinius. Muziejus siūlo kelias pažintines programas: „Archeologinis kostiumas ir baltų papuošalai“, „Puodų lipdymas senoviniai būdais“, „Archeologiniai kasinėjimai“.

**2. Pažintinė muziejaus programa „Archeologinis kostiumas ir baltų papuošalai“** grupės ir individualius lankytojus supažindina su archeologiniu kostiumu ir jo dalimis, medžiagomis, kostiumo kūrimu. Kostiumus galima ne tik apžiūrėti, bet ir pasimatuoti. Čia galima išbandyti savo įgūdžius kalant papuošalus, savo rankomis galima pasigaminti žiedą. Anksčiau papuošalai buvo svarbi aprangos detalė, juose vaizduojami ornamentai turėjo simbolinę reikšmę.

**3. Etnografinė ekspozicija „Valstiečių gyvenimas ir butis“** supažindina muziejaus lankytojus su Žemaitijos ir Šiaulių apylinkės valstiečių buitimi, veikla, ritualais ir kasmetinėmis šventėmis nuo 18 šimtmečio iki pirmos 20 šimtmečio pusės. Ekspozicijoje galima pamatyti namų apyvokos daiktų ir valstiečio namą – šeimos gyvenamąją vietą. Apsilankymą muziejuje galima pajvairinti pažintinėmis programomis „Žvakių liejimas“, „Švilpynės“, „Kalėdiniai šiaudiniai žaislai“.

📍 **Aušros alėja 47, Šiauliai**  
 GPS 55.93909, 23.30576  
 🌐 [www.ausrosmuziejus.lt](http://www.ausrosmuziejus.lt)

67

**Šiaulių „Aušros“ muziejaus Žaliūkių malūnininko sodybos** malūnas pastatytas 19 šimtmečio pabaigoje. Tai vienintelis etnografinis medinės architektūros statinys Šiauliuose, išlikęs iki mūsų dienų. Dabar malūnas yra restauruotas. Malūne veikia pirmasis grūdų apdorojimo muziejus Lietuvoje. Jis yra reikšmingiausias Šiaulių miesto vaizdinis akcentas, vieta, kurioje saugoma baltų kultūra ir tradiciniai amatai. Visus metus etnografinėje sodyboje vyksta paprastas malūnininkų šeimos gyvenimas: malami grūdai, kepama duona, kasdienybę pajvairina kasmetinių lietuviškų švenčių šventimas. Muziejus siūlo ir pažintines veiklas, supažindinančias su lietuviškomis tradicijomis: duonos kepimu, Kalėdų ir Velykų papročiais, Užgavėnių kaukių kūrimu.

📍 **Architektų gatvė 73, Šiauliai**  
 GPS: 55.9238, 23.27202



**Žuvininkų (Salduvės) piliakalnis.** Padavimai pasakoja, kad ant Salduvės kalno buvusi medinė pilis, tačiau istorinių įrodymų apie tokios pilies buvimą nėra. Salduvės pavadinimo kilmė nežinoma, nors padavimas pasakoja, kad ant kalno gyvenęs Šiaulių valdovas su savo mylimąja. Pora buvo nesusituokusi, todėl dievas Perkūnas juos abu nutrenkė savo žaibu. Kadangi jų meilė buvo labai saldi, tai ir kalnas pavadintas Salduvės vardu.

📍 **Šiauliai, GPS: 55.92967, 23.3583**

69

**Saulės laikrodžio aikštė** yra viena pagrindinių Šiaulių miesto vietų. Aikštėje pavaizduoti trys svarbiausi miesto simboliai: saulė, šaulys ir laikas. Saulė siejasi su 1236 m. vykusiu Saulės mūšiu. Grindinio akmenyse iškalta valandos 12, 3 ir 6 neleidžia pamiršti mūšio datos. Skulptūra „Šaulys“ (miesto gyventojų vadinama paprasčiau – auksiniu berniuku) siejama su miesto pavadinimo kilme. Skulptūra padengta auksu ir pakelta į beveik keturių metrų aukštį. Laikrodis skaičiuoja laiką, kuris praėjo nuo momento, kai miesto vardas buvo paminėtas pirmą kartą. Aikštė įrengta 1986 m., švenčiant Šiaulių miesto 750 metų jubiliejų.

📍 **Ežero gatvė –Šalkauskio gatvė, Šiauliai**  
 GPS: 55.93075, 23.32515

## ŽEMAIČIAI

Žemaičiai šiandien yra viena iš Lietuvos etninių grupių bei rytų baltų genčių palikuonių, kalbanti lietuvių kalbos žemaičių tarme. Ši tauta užėmė XI–XIII a. egzistavusias Karšuvos, Medininkų, Knituvos, Šiaulių, Gaižuvos, Upytės, Kulenės ir Milžavos baltų žemes. Kad žemaičiai yra užsispyrę, užsidarę ir viską nuosekliai apmąstantys žmonės, rodo kone dvidešimt metų vėliau nei Lietuvoje priimtas krikštas. Šiandien žemaičiai savo istorija bei etnokultūrinio savitumu yra ryškiausiai išsiskiriantys iš visų Lietuvos etnografinių bendruomenių, paveldėjusių baltų genčių ypatybes. Didinga, didžiai dorovinga, gamtatikystės pagrindu suformuota pasaulėžiūra kruopščiai puoselėta ir ilgiausiai išlaikyta Žemaitijoje. Žemaičių žemėse yra daugybė piliakalnių. Jau nuo pirmųjų amžių prieš Kristų Žemaitijoje žmonių gyventa šalia įspūdingų Šatrijos, Biržuvėnų (Telšių r.), Luponių (Šiaulių r.) ir kitų piliakalnių. X–XII a. žemaičiai mezgė glaudžius prekybinius ryšius su skandinavais. Žemaitijoje randama iš Skandinavijos atvežtų daiktų, be to, ir vietiniai gaminiai, ypač didikų ginkluotė ir drabužiai, turi skandinaviškų bruožų. Žinoma, prekybiniai ryšiai buvo palaikomi ir su baltų gentimis – žiemgaliais, kuršiais, skalviais, prūsais.

70

**Talkšos ekologinis takas.** Takas suteikia galimybę susipažinti su ežero užliejamomis pievomis, pasigrožėti ežero ir jo apylinkių kraštovaizdžiu. Maždaug 5 km ilgio take yra 19 informacinių stendų iš ąžuolinių rąstų, kuriuose trimis kalbomis pateikta informacija apie vietą, augalus ir gyvūnus. Pažintiniai gamtos aprašymai papildyti baltų ženklais. Prie tako gyvena apie 150 rūšių drugelių, auga reti Lietuvos augalai. Čia galima pamatyti meilės vartus ir svajonių vietą. Takas patrauklus bet kuriuo metų laiku.

📍 Šiauliai

GPS: 55.93008, 23.32739

71

**Baltų pažinimo centrą „Baltų kelias“**

planuojama atidaryti 2019 m. viduryje, realizuojant tarptautinį kultūros turizmo projektą. Centro misija – eksponuoti ir, pasitelkus išmaniąsias technologijas, supažindinti lankytojus su baltų kultūros paveldu.

📍 Vilniaus gatvė 213, Šiauliai

GPS: 55.93196, 23.31357



70

72

**Šatrija** buvo vienas garsiausių ankstyvųjų viduramžių Žemaitijos administracinis, gynybinis, ekonominis ir religinis centras. Piliakalnis yra iškilęs 228 m virš jūros lygio, jo plokštuma apsupta 2 m aukščio pylimu. Tyrinėdami gyvenvietę piliakalnio papėdėje, archeologai rado liudijimų apie čia vykusį gyvenimą jau nuo mūsų eros 2 šimtmečio. Galbūt naujaisiais laikais ant Šatrijos kalno buvo deginamos raganos. Jau nuo senų laikų piliakalnyje, laikantis tradicijų, švenčiamos kasmetinės šventės – kiekvienų metų trečią liepos savaitę ant kalno uždegama amžinoji ugnis.

📍 Pašatrijos kaimas, Luokės sen., Telšių r.

GPS: 55.87239, 22.55825

72





74



73

73

**Rekčių piliakalnis** įsikūręs vaizdingame Ventos upės krante, apsuptas 22 m pločio pylimu. Prie piliakalnio buvo sena gyvenvietė. Legendos Rekčių piliakalnį sieja su senaisiais ritualais: čia buvo kūrenama šventoji ugnis, stovėjo bažnyčia, kuri vėliau prasmego po žeme – švenčių metu ir dabar piliakalnyje girdisi varpų gausmas. Kai senoji medinė pilis nugrimzdė į praeitį, piliakalnis tapo aplinkinių gyventojų susijungimo ir švenčių minėjimo vieta.

📍 **Rekčių kaimas, Kužių sen., Šiaulių r.**

GPS: 56.07725, 22.8536

74

**Jurakalnio geologinis pažintinis takas** leidžia lankytojams įsivaizduoti, kaip atrodė gamta tais laikais, kai čia gyveno senieji žiemgaliai. Tada, kryžiaus karų laikais, Ventos upė ir jos intakai buvo reikšmingas prekybos kelias ir ženkliai susisiekimo arterija. Šalia esantis Papilės piliakalnis buvo viena garsiausių žiemgalių gyvenamųjų vietų Lietuvoje.

📍 **Basanavičiaus gatvė 6, Papilė, Akmenės r.**

GPS: 56.15172, 22.78859

🌐 [www.ventosparkas.lt](http://www.ventosparkas.lt)

74



75

**Simono Daukanto memorialinis muziejus**

pasakoja apie garsią lietuvių istoriją ir vis dar reikšmingą literatūrinę veikalą. S. Daukantas yra lietuvių tautos atgimimo šauklys, pirmosios istorijos lietuvių kalba kūrėjas ir daugelio kitų reikšmingų darbų autorius. Klausantis gido pasakojimo galima sužinoti didžiosios Lietuvos istorijos siužetus, būdingus S. Daukanto raštams, – jie vėliau buvo naudojami kitų istorikų, rašytojų ir poetų darbuose. Netoli nuo muziejaus yra S. Daukanto kapas. Istorikas ilsisi Papilės piliakalnyje, kurį labai rūpestingai tyrinėjo savo gyvenimo metais.

📍 **Basanavičiaus gatvė 6, Papilė, Akmenės r.**

GPS: 56.15191, 22.78894



79

76

**Santeklių šventasis pušų šilas.** Šventosios pušys – tai reikšminga Vieksnių ir aplinkinių kraštų senųjų šventųjų vietų dalis. Jos susijusios su tikėjimu, kad galingos pušys yra Saulės nakvynės vieta ir mitinis jos sostas. Po krikščionybės įvedimo medžiai dažnai atstodavo altorių arba tarnavo kaip kryžiai, kurie buvo gaminami iš nukirstų šventųjų pušų. Prie dviejų šilo pušų yra pritvirtintos koplytėlės ir kryželiai. Pušyne lankosi tikintieji, čia jie duoda pažadus, kreipdamiesi į kryžius ir žvelgdami į dangų per pušų viršūnes.

📍 **Santeklių miškas, Gyvolių kaimas, Vieksnių sen., Mažeikių r.**

GPS: 1 pušis 56.22486, 22.55763,

2 pušis 56.22719, 22.57355

77

**Jadvygos Balvočiūtės gydomųjų žolelių ūkyje**

jums papasakos apie baltų žemėms būdingus augalus, jų gydomąsias savybes. Lankytojai čia gali padėti rinkti augalus, sužinoti, kada ir kaip tai reikia daryti, kaip reikia taisyklingai apdoroti augalus. Žoleles galima pauostyti, paragauti ir jų įsigyti.

📍 **Virvytės gatvė 27, Gyvolių kaimas, Vieksnių sen., Mažeikių r.**

GPS: 56.22045, 22.55596

🌐 [www.jadvyga.lt](http://www.jadvyga.lt)

78

**Mažeikių muziejuje** galima apžiūrėti ekspoziciją, pasakojančią apie archeologinius paminklus, galima pasiklausyti pasakojimo apie priešistorinius dailės liudijimus – baltų ženklus ir jų simboliką. Čia galima pamatyti žemėlapi, kuriame nubraižytos kuršių, žiemgalių ir žemaičių žemės ir jų ribos. Mažeikių muziejus yra vienintelė vieta Lietuvoje, kur amatininkai pina tradicines vyžas.

📍 **V. Burbos gatvė 9, Mažeikiai**

GPS: 56.31641, 22.34668

🌐 [www.mazeikiumuziejus.lt](http://www.mazeikiumuziejus.lt)

79

**Kamanų pažintinis apžvalgos takas** yra Kamanų gamtos rezervate, juo eiti galima tik kartu su gidu. Takas supažindina su raistais ir čia augančiu mišku. Simonas Daukantas rašė, kad šiame miške nugrimzdė senoji baltų žemė. Pasivaikščiojimas prasideda kopimu į apžvalgos bokštą ir toliau eina per raistą, kurį reikia pamatyti ir pasiklausyti jo garsų.

📍 **Mažulių kaimas,**

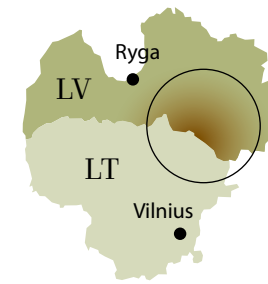
**Akmenės seniūnija ir rajonas**

GPS: apžvalgos bokštas

56.31416, 22.65194

# SĖLIŲ RATAS

Sėlos kraštas ir sėlių istorija yra iki galo neįminta mįslė. Senosios sėlių žemės yra turtingos gražių gamtovaizdžių ir unikalios istorijos, kurią patvirtina senieji įspūdingi sėlių piliakalniai. Sėlių istorija siekia kelis tūkstančius metų. Senieji rašytiniai įrodymai apie sėlius rasti XIII a. Henriko Latvio kronikoje. Dokumentuose minimos kelios sėlių žemės – *Alektenė, Kalvė, Medenė, Nicgalė*, esančios dabartinės Latvijos pietrytinėje dalyje ir Lietuvos šiaurėje. Sėliai buvo žemdirbių gentis, viduriniame ir vėlyvajame geležies amžiuje apsigyvenusi 10–15-oje piliakalnių. Sėlių piliakalnių ypatybė yra dažnai pasitaikančios terasos, nebūdingos kitoms vietoms. Šios terasos suformuoja papildomą apsauginę sistemą ir atstoja priešpilį. XIII a. Sėlos krašto politinis ir karinis centras buvo Sėlpilis. Sėliai kalbėjo dabar išnykusia sėlių kalba, nors šios kalbos pėdsakų yra išlikę buvusių sėlių gyvenamųjų teritorijų patarmėse tiek Sėloje, tiek Vidžemės pietrytinėje dalyje (Aiviekstės upės baseine). Vėlesniais laikais ir sėliai prisidėjo prie latvių ir lietuvių tautų kūrimo proceso.



# SĖLIAI LATVIJOJE

80

**Melkitarų akmuo** (Melķitāru Muldakmens) – žymus, vaizdingas, populiarus Latvijos kultūros istorijos elementas. Tai riedulys su didžiausiu kubo formos įdubimu Latvijoje, dar vadinamas Aukų arba Velnio akmeniu. Kad būtų galima pasiekti kubilą, akmenis šone iškirsti keli laipteliai. Archeologinių kasinėjimų šalia akmens metu surasta laužavietės vieta ir molio mūras, o vėliau, jau 19 šimtmečio viduryje, akmenis įduboje rastos smulkios aukos ir vanduo, kuris ten būdavo renkamas ir naudojamas gydymui. Pasakojama, jog syki viena dvarininkė pažadėjo padovanoti ūkį tam, kuris nugabens tą akmenį į dvarą, tačiau niekam nepasisekė akmenis įveikti.

📍 **Aizkrauklės sen., Aizkrauklės kraštas**

GPS: 56.656670, 25.203991

🌐 [www.facebook.com/melkitarumuldakmens](http://www.facebook.com/melkitarumuldakmens)

81

**Draugijos „Baltaine“ kūrybos namuose** Kuoknesėje siūloma švęsti tradicines metų šventes – Užgavėnes, Velykas, Ūsų šventę ir Jonines, Mykolines ir Kalėdas, čia organizuojami pokyliai – krikščynos ir piršlybos. Draugijos amatininkų dirbtuvėse galima išmokti įvairių senųjų sėlių amatų: verpti, sukti siūlus, nerti vąšeliu ir megzti virbalais, siūti. Čia galima išmokti latviškų šokių, dainų, o šeiminkės pavaišins pyragais ir žolelių arbata.

📍 **Melioratorių gatvė 1a, Kuoknesė, Kuoknesės sen., Kuoknesės kraštas**

GPS: 56.644318, 25.442099

82

**Latvijos bitininkystės istorijos muziejus.**

Bičių auginimas ir medaus produktų gamyba yra viena seniausių liaudies ūkio sričių, kurios pradai siekia dar priešistorinius laikus. Bitininkystė užsiėmė ir sėliai. Muziejaus ekspozicijoje galima rasti įvairios informacijos apie bičių šeimos gyvenimą, bičių maitinimą, bitininkystės produktus ir jų svarbą, apie Vecbebrių bitininkystės mokyklos įkūrėjus ir mokytojus. Tarp eksponatų galima pamatyti senus bitininkų darbo įrankius, avilius ir inventorių. Muziejuje galima ne tik paragauti įvairių rūšių medaus, bet ir įsigyti medaus ir jo gaminių.

📍 **„Dravas“, Vecbebriai, Bebrų sen.,**

**Kuoknesės kraštas**

GPS: 56.720851, 25.493230





83

83

**Sēlpilio piliakalnis** su medine pilimi iki 13 šimtmečio pradžios buvo senosios Sēlos valdininkų pilis ir sēliu politinis ir ekonominis centras, į kurio sudėtį įėjo keli kaimai. Mūsų dienomis piliakalnis yra Dauguvos upės saloje, vaizdingoje vietoje, lankytojams čia įrengta poilsio vieta. Aktyvus gyvenimas Sēlpilyje vyko 10–12 šimtmečiais, kai buvo apgyvendinta visa piliakalnio plynaukštė. Archeologinių kasinėjimų metu čia buvo rasti seniausi Latvijoje liudijimai apie žmonių gyvenimą – vokiečių mūrinės pilies ir sēliu medinės pilies šlaituose rasta titnago skiltuvų, grandikliu ir strēliu antgaliu, kuriu forma būdinga paleolito arba senojo akmens amžiaus pabaigos laikotarpiui (datuojami maždaug 9 tūkstantmečiu prieš mūsų erą). Mūsų dienomis Sēlpilio sala, priklausomai nuo vandens lygio Dauguvos upėje, yra iki 2 m virš vandens, jos ilgis gali siekti iki 150 m. Pilies griuvėsiai yra po vandeniui. Į salą galima patekti valtimi arba apžiūrėti nuo Dauguvos upės kranto.

📍 **Sēlpilio sen., Salos kraštas**  
GPS: 56.58722, 25.64027



84

84

**Jekabpilio istorijos muziejaus gamtos skyrius „Sēliu sodyba“** („Sēlu sēta“). Ekspoziciją sudaro septyni 19 šimtmečio Augšžemės kaimo statiniai – gyvenamasis namas, grūdų klėtis, mažoji klėtis, jauja, kalvė, vėjo malūnas ir pirtis. Muziejaus kiemas, pastatų architektūra ir jų išdėstymas atspindi senųjų sēliu amatininkystės ir statybos įgūdžius. Muziejuje yra galimybė išbandyti įvairius kaimo darbus – malimą, verpimą, kalvystės amatą.

📍 **Filosofu gatvė 6, Jekabpilis**  
GPS: 56.496162, 25.873688  
🌐 [www.jekabpilsmuzejs.lv](http://www.jekabpilsmuzejs.lv)



## SĒLIU GYVENAMOSIOS VIETOS – PILIAKALNIAI IR GYVENVIETĒS

Sēliu gyvenamojoje teritorijoje per vidurinį ir vėlyvąjį geležies amžių buvo apgyvendinta 10–15 piliakalniu. Dažniausiai sēliai įsikurdavo ant nuošaliu kalvu, rečiau – upiu santakose, tarp griovu, kurias sutvirtindavo pylimais. Sēliu piliakalnim būdingos terasos, suformuodavusios papildomą sutvirtinimo sistemą ir atstodavusios priešpilį. Buvo paplitusios gyvenvietės arba kaimai. Prie didžiausiu piliakalniu (žemiu centru) priskiriami senieji miestai, pavyzdžiui, Dignajos piliakalnis (Jekabpilio savivaldybė), Stupeliu piliakalnis ir Margos kalnas (Visytės savivaldybė). Archeologai ištyrė tik nedidelę piliakalniu ir gyvenviečiu dalį. Tarp žinomiausiu sēliu centru minimi Dignajos, Stupeliu ir Sēlpilio piliakalniai.

85

**Viesytės muziejus „Sēla“** saugo Viesytės krašto ir Sēlos kultūrinį ir istorinį paveldą. Muziejaus teritorijoje yra Amatininku centras, kuriame atgaivinti tradiciniai Sēlos krašto amatai. Centre mezgamos kojines ir pirštines, neriama vašeliu, audžiama ir siuvinėjama kryželiu. Šalia esančiame pastate – staliu dirbtuvėse – vyksta medžio apdirbimo užsiėmimai. Muziejuje yra Mažojo traukinuko kompleksas, įsteigtas kažkada buvusio Viesytės depo vietoje.

📍 **A. Brodeles gatvė 7, Viesytė,**  
**Viesytės kraštas**  
GPS: 56.342242, 25.555184  
🌐 [www.muzejsselija.lv](http://www.muzejsselija.lv)



85



84

86

**Janio Jaunsudrabinio muzejus „Riekstiņi“** įrengtas senos valstiečių sodybos ūkiniame pastate. Muziejuje yra daug buities ir ūkio rakandų, būdingų sėlių kultūrai. Pastatas išsaugojo 19 šimtmečio išvaizdą – Janio Jaunsudrabinio garsiajame kūrinyje „Baltoji knyga“ („Baltā grāmata“) pavaizduotą pasaulį. Pagrindinė muziejaus ekspozicija supažindina su rašytojo ir dailininko gyvenimu, čia galima apžiūrėti jo asmeninius daiktus, 19 šimtmečio ir 20 šimtmečio pradžios buities reikmenis, surinktus artimiausiose apylinkėse. Netoli „Riekstiņi“ esantis pasivaikščiojimų takas veda pro vietas, kurios minimos kūrinyje „Baltoji knyga“.

📍 **„Riekstiņi“, Neretos sen.,**

**Neretos kraštas**

**GPS: 56.19706, 25.37984**



87

**Stupelių piliakalnis** – nuošalus, pailgas, medžiais apaugęs kalnas, kurio šlaitai buvo dirbtinai paaukštinti. Matyti ir dviejų terasų požymiai. Šalia jo buvo trijų hektarų dydžio gyvenvietė. Piliakalnis yra sėlių apgyvendintos teritorijos centre. Kadangi žmonių čia gyventa nemažai, tai leido plėtoti pelningą prekybą ir prižiūrėti kelią iš Sėlpilio į Sėlos pietines dalis ir į Lietuvą. Piliakalnio papėdėje yra akmuo, laikomas sena kulto vieta, – tai vienas iš nedaugelio kulto akmenų, šalia kurio archeologai rado įvairių 10–13 šimtmečių senienų, indų šukių ir kaulų – gali būti, kad tai buvo aukos.

📍 **Ritės sen., Viesytės kraštas**

**GPS: 56.17108, 25.46454**



## SĒLIŲ PAPUOŠALAI

Sėlių moterys nešiojo kaklo papuošalus, apyrankes, žiedus, seges ir vainikėlius. Tarp moterų buvo plačiai paplitę pakabučiai. Jų forma labai įvairi – arkliukai, kryželiai, medalionai. Sėliai jau nuo mažens jaunąją kartą mokė papuošalų gamybos tradicijų. Vaikams skirti papuošalai buvo panašūs į suaugusiųjų papuošalus, dažnai tik sulenkinti taip, kad tiktų vaikų ūgiui. Kartais jie būdavo specialiai gaminami reikiamo dydžio. Vienas iš plačiai paplitusių moterų papuošalų buvo kaklo papuošalai: įvairiausių formų jie buvo paplitę plačioje teritorijoje. Sėlių moterys mėgo puoštis žiedais – jie sudaro didžiausią papuošalų grupę. Paprastai ant kiekvienos rankos buvo nešiojamas vienodas skaičius įvairių formų žiedų. Dažnai moterų ir mergaičių kapavietėse randama labai gražių, įvairiai supintų kaklo papuošalų: stiklo ir gintaro karolių, kriauklelių, bronzinių spiralių, varpelių ir įvairių pakabučių – amuletų. Vyrų nešiojamų papuošalų skaičius buvo daug mažesnis. Gražiausi vyrų papuošalai – juostos, dekoruotos kaltais bronzos arba sidabro puošybos elementais ir sagtimis. Buvo nešiojamos ir segės, kuriomis susegdavo švarkus ir apsiaustus, mėgstamos apyrankės ir žiedai.

88

**Šaltupių šventajam šaltiniui** jau nuo senų laikų priskiriamos gydomosios savybės. Jis yra laikomas kulto vieta: čia senieji sėliai atlikdavo ritualinius veiksmus. Turtingas vandeniu šaltinis sudaro Saltupe vadinamą upelį, kuris maždaug už 100 metro įteka į Dienvidsusėjos upę. Šaltupių šventasis šaltinis laikomas vienu iš ilgiausių požeminių šaltinių Latvijoje. Šaltinio vandenyje esanti geležis ir sieros junginiai suteikia jam specifinio sieros prieskonio ir nudažo upelio vagą rūdžių spalva. Netoli nuo šaltinio versmės yra nedidelis akmuo su natūraliu įdubimu.

📍 **Torņa gatvė, Aknystē, Aknystės kraštas**

**GPS: 56.17129, 25.73505**



89

**Amatininkų centras „Rūme“** yra vieta, kur tyrinėjami senieji sėlių amatai. Centre susirenka sėlių amatininkai – vietiniai ir iš kaimyninės Lietuvos, kad kartu pasidžiaugtų savo kūryba, vieni kitus pamokytų ir sukurtų gražių meno dirbinių, iširtų ir restauruotų senus amatininkų įrankius, prižiūrėtų ir puoselėtų tradicijas, saugotų kultūrinį ir istorinį sėlių paveldą. Čia kiekvienas lankytojas maloniai kviečiamas ne tik apžiūrėti centro amatininkų ir menininkų darbus, bet ir siūloma patiems padirbėti, įgyti naujų įgūdžių, prasmingai praleisti laiką, nes „Rūme“ – tai kūrybinės keramikos, tekstilės spalvinimo ir medžio apdirbimo dirbtuvės.

📍 **„Rūme“, Zasa, Zasos sen.,**

**Jekabpilio kraštas**

**GPS: 56.29458, 25.98139**

🌐 **www.facebook.com/amatniecibas.centrs.rume**

90

**Dignajos piliakalnis.** Senovėje neįveikiamas buvo sėlių Dignajos piliakalnis, stovintis priešais Jersikos piliakalnį ir maždaug 300 m nutolęs nuo Dauguvos upės. Pasak tyrėjų išvadų, iki 10 šimtmečio Dignaja buvo reikšmingesnė už Jersikos pilį. Dignajos apgyvendinimas prasidėjo 1 tūkstantmetį prieš mūsų erą, o vėliau čia įsitvirtina sėlių gyvenvietė. Vėlyvučiu geležies amžiaus laikotarpiu piliakalnio apsauginiai įtvirtinimai buvo piliakalnio kraštuose. Apie tai, kad piliakalnio plynaukštėje buvo gyvenamųjų pastatų, liudija čia rastos drėbtinio molio statinių ir ugniakurų liekanos. Vėlesni radiniai datuojami 13 šimtmečio pradžia. Apie Dignajos piliakalnį išliko padavimų – kad po piliakalniu yra požeminis takas, jungęs piliakalnį su Jersikos piliakalniu kitoje Dauguvos upės pusėje. Kadangi piliakalnis nėra apaugęs medžiais, nuo jo atsiveria gražus vaizdas į Dauguvos upės slėnį.

📍 **„Grantsbedres“, Dunavos sen.,**

**Jekabpilio kraštas**

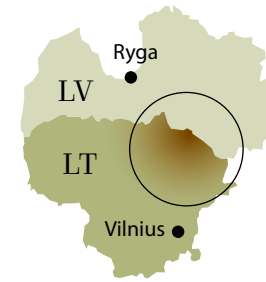
**GPS: 56.274723, 26.186908**



89







# SĖLIAI LIETUVOJE

91

**Stelmužės ąžuolas.** Istorinėje Stelmužės ąžuolo teritorijoje augantis ąžuolas yra striausias, todėl laikomas seniausiu ąžuolu Lietuvoje. 17 šimtetyje prie ąžuolo buvo pastatyta bažnyčia – tai liudija, kad ši vieta buvo laikoma šventa. Iki pat 20 šimtmečio su ąžuolu buvo siejami padavimai: pavyzdžiui, kas laikys pinigineje arba kišenėje tris, septynias arba devynias giles, bus apsaugotas nuo nelaimių, ligų ir viso pikto.

📍 **Stelmužės kaimas, Imbrado sen., Zarasų r.**

GPS: 55.82998, 26.21758



91



92

92

**Sartų ežeras** yra Žemės plutos lūžio vietoje. Ežere yra penkios salos ir daug seklių. Manoma, kad ledynmečio laikais šios lūžio vietos nebuvo ramios – jos būdavo pirmosios, kur suskilinédavo ledas ir pradédavo rinktis polaidžio vanduo. Padavimuose apie Sartų ežerą pasakojama, kad ežeras yra nerami vieta, jo gilumoje trypia bėri žirgai, o ežero dievybės kiekvienais metais reikalauja aukos už gėrybes, kurias žmonės gauna iš ežero. Su senaisiais mitais siejama ir tradicija rengti žirgų lenktynes ant ežero ledo Perkūno šventės – Žvakių dienos – metu (vasario 2 d.).

📍 **Bradesių kaimas, Kriaunų sen., Rokiškio r.**

GPS: apžvalgos bokštas

55.84092, 25.83848

93

**Ramūno Čižo alaus darykla ir ekspozicija** pasakoja apie seniai žinomą keptą alų, apie jo kilmę, gaminimo būdus, savybes ir vartojimą. Keptas alus turėjo didelę reikšmę ritualuose ir šeimyninių švenčių metu. Tradicijos ir tikėjimai atspindi mitinį alaus ryšį su dievybėmis.

📍 **Šeškamiesčio gatvė, Dusetų vienkiemis, Dusetų sen., Zarasų r.**

GPS: 55.7503, 25.8443

94

**Kazimiero Būgos gimtoji sodyba-muziejus** pasakoja apie garsaus filologo gyvenimo kelią. Muziejuje galima susipažinti su K. Būdos tyrinėjimais, jų reikšme lietuvių ir latvių tapatybei, pamatyti Didžiojo lietuvių kalbos žodyno kūrimo procesą.

📍 **Pažiegės kaimas, Dusetų sen., Zarasų r.**

**GPS: 55.74155, 25.76144**

95

**Vosgėlių piliakalnyje** senaisiais laikais buvo medinė pilis, siejama su 13 šimtmečio valdovu Vaisgėla iš Nalšos. Tai vienas žymiausių ir vaizdingiausių Sėlos piliakalnių. Archeologiniai tyrinėjimai liudija, kad jis buvo apgyvendintas jau 1 tūkstantmetyje prieš mūsų erą iki 14 mūsų eros šimtmečio. Piliakalnyje rasta akmeninių kirvukų, dirbinių iš kaulo, metalo liejimo formų, papuošalų, geležinių strėlių ir įrankių. Padavimai apie Vosgėlių piliakalnį mini raganą Laumę, žemėmis užbertą švedų bažnyčią ir atveria duris į baltų mitologijos pasaulį. Šalia piliakalnio yra akmuo, kuris, pasak padavimų, dengia įėjimą į požemį. Vakaris čia esą pasirodo dykinėtojas – piktoji dvasia. Galbūt būtent čia paslėptas nugrimzdusios bažnyčios durų raktas?

📍 **Vosgėlių ir Drageliškių kaimas,**

**Dusetų sen., Zarasų r.**

**GPS: 55.72083, 25.74874**



94

96

**Lygamiškio šaltinis (Krokulė).** Istoriniuose žemėlapiuose ir rašytiniuose šaltiniuose Krokulė minima nuo 19 šimtmečio pradžios. Krikščioniškų švenčių metu čia lankosi daug tikinčiųjų, tai labai gerbiama vieta. Senas padavimas pasakoja, kad toje vietoje, kur Krokulės pelkėje nuskendo šventikas, gyvena senųjų baltų vandens dievybės. Manoma, kad Krokulės vanduo saugo žmones nuo Perkūno ir išvaro baimę. Šventosios vietos lankytojai čia plauna akis, galvą ir skaudančias vietas. Manoma, kad šio šaltinio vandenį reikia laikyti šalia ir mirties momentu.

📍 **Lygamiškio kaimas, Užpalių sen., Utenos r.**

**GPS: 55.62776, 25.56372**



95



97

97

**Bitininkystės muziejus** supažindina su bičių pasauliu, jų darbo – medaus rinkimo – ir gyvenimo ypatybėmis. Muziejuje galima sužinoti apie dievaitę Austėją, kuri atrodo kaip bičių motinė. Galima išgirsti dar daug padavimų ir legendų, pasakojančių apie bites kaip apie šventas būtybes.

📍 **Stripeikių kaimas, Linkmenų sen., Ignalinos r.**

**GPS: 55.408540, 25.944920**

98



98

**Ladakalnis**, viena iš aukščiausių ir vaizdingiausių Aukštaitijos vietų, dažnai laikoma dievaitės Lados kulto vieta, tačiau legendos ir padavimai pasakoja, kad kalno pavadinimas gali būti kildinamas iš piktosios dvasios vardo. Nuo kalno atsiveria vaizdas į septynis ežerus, į pietrytiniame šlaite augančių Lietuvos prezidentų ąžuolų alėją. Ladakalnis yra viena iš senųjų vietų, anksčiau sudariusių šventų vietų kompleksą tarp Limkmeno ir Ūkojo ežerų. Ladakalnis yra svarbi kraštovaizdžio dalis. Čia lankytojai gali pajusti, kaip sielą užpildo ramybė.

📍 **Papiliakalnės kaimas,**  
Linkmenų sen., Ignalinos r.  
GPS: 55.36652, 25.99066



99

99

**Edukacinė programa „Lietuvos dangaus žvaigždynai“** siūloma Lietuvos etnokosmologijos muziejuje, įsikūrusiame Labanoro regioniniame parke. Programa supažindina su senosiomis etnoastronominėmis žiniomis, su Saule, Mėnuliu ir kitais dangaus kūnais susijusiais mitais, padavimais, legendomis, su senaisiais lietuvių kultūroje žinomais planetų ir žvaigždynų pavadinimais, jų ypatingu ryšiu su žmogumi, jo gyvenimu, likimu ir laime.

📍 **Kulionių kaimas, Čiulėnų sen., Molėtų r.**  
GPS: 55.31516, 25.55615

100

**Valiulis ir Valiulio tėvas** yra baltų mitologijos ir Lietuvos istorijos liudininkas, dalis senosios šventos vietos, kurią sudaro Gojus arba Aukų giraitė ir akmuo – Valiulio tėvas. Neapibrėžtos formos akmenyje prieš daug šimtmečių iškalta pasaga su kryžiumi ir strėle. Valiulis laikomas vietinės dievybės – šeimininko vardu. Antras iškalta ženklas, galimai yra susijęs su XX šimtmečiu ir yra iškalta, kad atkreiptų mokytojo ir tyrinėtojo Petro Tarasenkos dėmesį. Legendos apie Valiulį tapo P. Tarasenkos knygos „Užburti lobiai“ pagrindu, ji daugelį paskatino domėtis krašto istorija.

📍 **Karališkių ir Svobiškėlio kaimas,**  
Alantos sen., Molėtų r.  
GPS: 55.34521, 25.396

101

**Skudutiškio šventvietė** yra viena garsiausių ir gražiausių Aukštaitijos kulto vietų, gyvuojanti ir mūsų dienomis. Šventąją vietą sudaro du akmenys ant Juodisos upės kranto – Marijos pėda ir Jėzaus širdis – ir šaltinis, įtekantis į upę. Lankytojai čia prašo sveikatos, gerovės ir laimės, bučiuoja akmenis ir keliais eina aplink juos. Tikintieji iš šventosios vietos vežasi namo šaltinio vandens ir samanų nuo šventųjų akmenų. Pagonių ritualai ir krikščioniškos tradicijos paliko gilų pėdsaką ir liudija tikrą šventumą.

📍 **Skudutiškio kaimas, Suginčių sen., Molėtų r.**  
GPS: 55.38568, 25.44587



100



102

## AUKŠTAITIJA

Aukštaitija – šiandien didžiausias etnokultūrinis Lietuvos regionas, garsėjantis potarmių, gyvensenos, etnokultūrinio paveldo įvairove. Aukštaičiai pirmą kartą buvo paminėti XII a. Petro Dusburgiečio kronikoje. Remiantis istoriografinė tradicija, prie Aukštaitijos žemių priskiriamos Nalšia, Deltuva, Upytė, Lietuva, rečiau minimos Neris ir Deremela. Aukštaičių (iki XIII a.) genties žemės pavadinimas davė vardą ir valstybei. Šiaurėje aukštaičių gyventi plotai ribojosi su sėliais ir žiemgaliais, vakaruose – su žemaičiais, pietvakariuose – su lamatiečiais, pietuose – su jotvingiais. Senoji aukštaičių genties teritorija buvo kur kas mažesnė už tą, kuri dabar laikoma Aukštaitija. Aukštaičiai garsėja ne tik kaip geri aludariai, bet ir kaip geri žemdirbiai. Jau nuo seno žemdirbystė buvo pagrindinis aukštaičių verslas, tačiau amatai ir prekyba šiam kraštui, ypač regionams prie Nemuno, buvo labai svarbūs. Tą šiame krašte rodo didelis kiekis įvežtinių prabangos daiktų (dar nuo romėniškojo laikotarpio, I–IV amžių).

102

📍 **Kupiškio etnografinio muziejaus** lankytojai Kupiškio piliakalnyje gali pasiklausyti pasakojimų ypatinga tarpe. Įspūdį gali papildyti rago pūtikai ir dainininkai, Kupiškyje susibūrę į kelis

ansamblius. Kiekvienais metais Kupiškyje vyksta sutartinių festivalis „Sutarjėla“.

📍 **Gedimino gatvė 2, Kupiškis**  
GPS: 55.84237, 24.97526

## SĖLIŲ DAINOS

Iki pat 20 šimtmečio Lietuvos šiaurės rytuose buvo paplitusios daugiabalsių dainų – sutartinių – atlikimo tradicijos. Sutartines atlikdavo du, trys arba keturi dainininkai, jie galėdavo tai pateikti kaip žaidimą. Svarbiausias tokio dainavimo požymis yra sekundės intervalas tarp balsų. Daugiabalsės giesmės neabejotinai kilusios iš baltų mažųjų tautų ir yra vertingiausia Sėlos nematerialinės kultūros paveldo dalis. 2010 m. sutartinės buvo įtrauktos į UNESCO nematerialinės kultūros paveldo sąrašą.



103

**Uoginių amatų centras** siūlo pažintinę programą „Bitelės saldus medelis“. Ji supažindina su bitininko amatu, žmogaus ir bičių ryšiu, kupinu dvasingumo ir šventumo, pasakoja apie nepaprastą medaus savybes, vartojimo būdus ir medaus poveikį sveikatai.

📍 **Muziejaus gatvė 3A, Uoginių kaimas, Kupiškio seniūnija ir rajonas**  
GPS: 55.88691, 24.77745

104

**Biržų muziejus „Sėla“** siūlo apžiūrėti ekspoziciją, supažindinančią su unikalia tradicinių baltų muzikos instrumentų kolekcija: kanklėmis, ragais, trimitais ir birbynėmis. Muziejuje yra archeologinių liudijimų iš Moriškių užkalnės kapinių, o kieme galima apžiūrėti įspūdingus riedulius.

📍 **J. Radvilos gatvė 3, Biržai**  
GPS: 56.20514, 24.75357  
🌐 [www.birzumuziejus.lt](http://www.birzumuziejus.lt)

105

**Kirkilų apžvalgos bokštas** yra laivo formos. Nuo jo galima apžvelgti karstinio regiono kraštovaizdį su ovalo formos ežerais, susidariusiais karstinių įdubų vietoms užsipildžius vandeniu. Informaciniuose stenduose pateikti įdomūs faktai apie regiono istoriją – senuosius prekybos kelius, šventąsias vietas, Biržų kunigaikštystę, yra liaudies padavimų ir legendų apie karstines įdubas.

📍 **Kirkilų kaimas, Širvėnos sen., Biržų r.**  
GPS: 56.24784, 24.69079

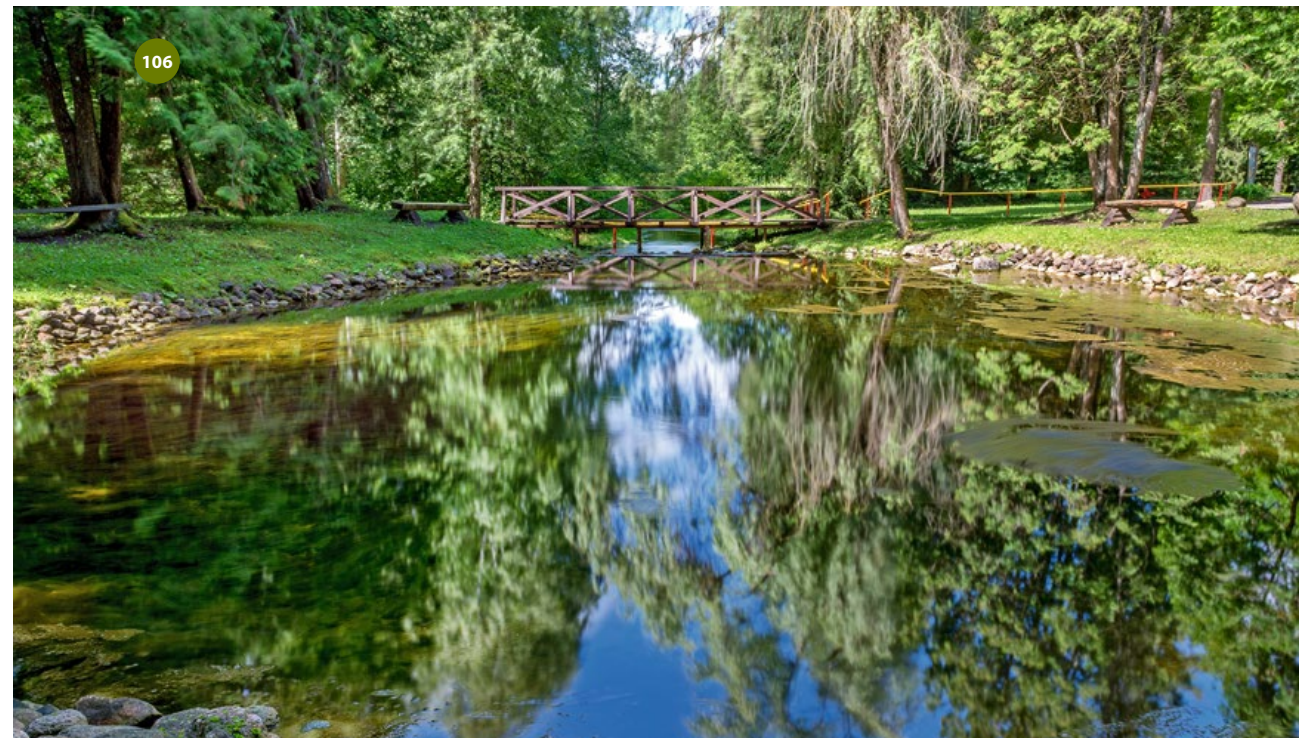
106

**Likėnų šaltinis (Smardonė)** – didžiausias karstinės kilmės sieringas šaltinis Lietuvoje, nuo senų laikų garsėjantis gydomosiomis savybėmis. Karstinė įduba siekia 15–17 m gylį, vidutinė šaltinio vandens temperatūra yra maždaug 7–7,5 °C. Vietiniai gyventojai ir svečiai maudosi Smardonės vandenyse, vilgo skaudančias vietas, plauna akis, gydomi vidaus organus. 1890 m. Smardonėje trumpam buvo atidarytas mineralinio vandens kurortas. 1938 m. kurortas savo veiklą atnaujino.

📍 **Likėnų gatvė 43, Likėnai, Pabiržės sen., Biržų r.**  
GPS: 56.20006, 24.62354



105



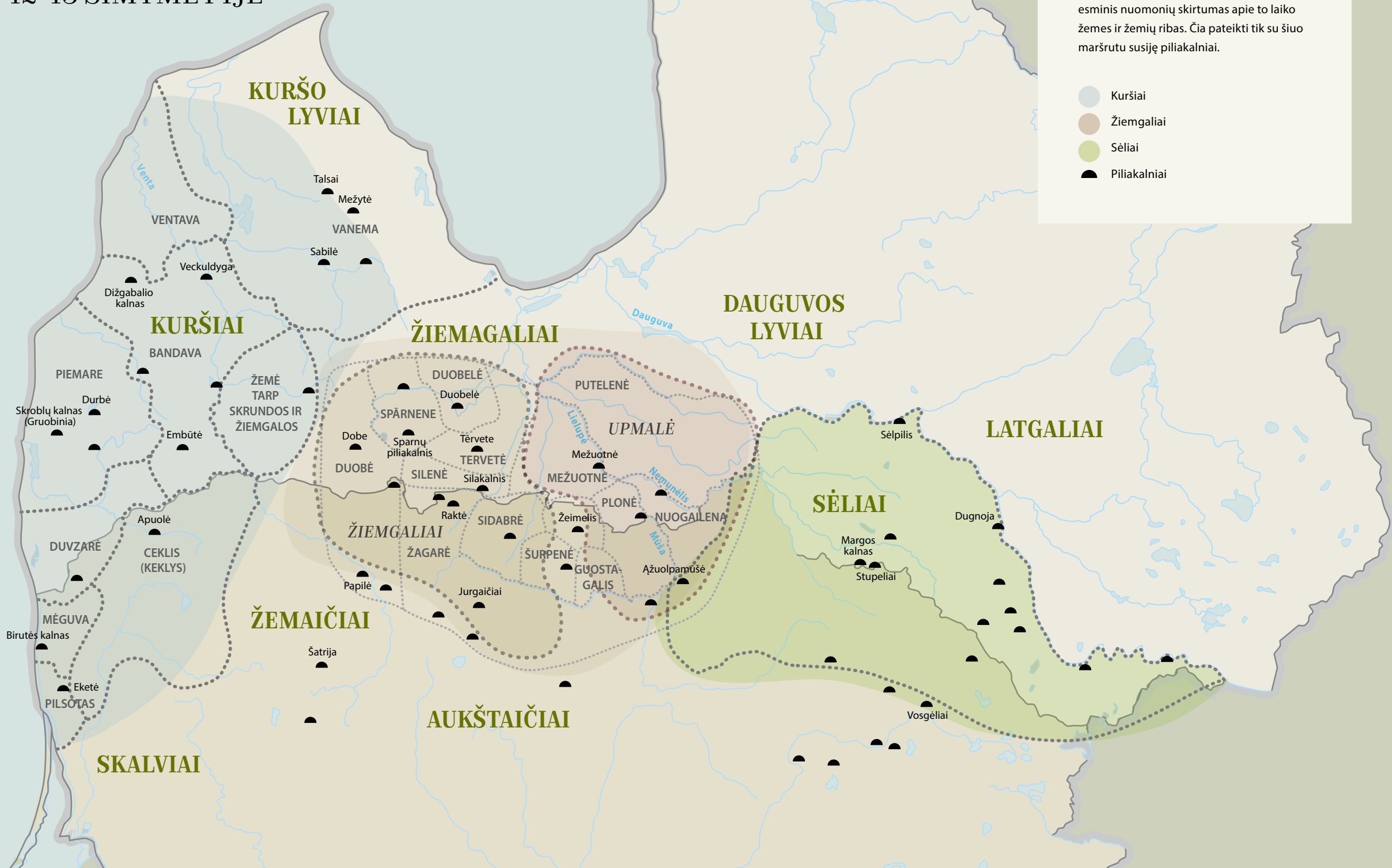
106

# BALTŲ APGYVENDINTŲ TERITORIJŲ ŽEMĖLAPIS 12–13 ŠIMTMETYJE

Apytikslės kuršių, žiemgalių ir sėlių žemių ribos Latvijoje ir Lietuvoje XII a. pabaigoje, XIII a. pradžioje. XIII a.

Žemėlapis yra tik iliustracinis, nes egzistuoja esminis nuomonių skirtumas apie to laiko žemes ir žemių ribas. Čia pateikti tik su šiuo maršrutu susiję piliakalniai.

-  Kuršiai
-  Žiemgaliai
-  Sėliai
-  Piliakalniai



## Autoriai

Kuržemės planavimo regionas, Žiemgalos planavimo regionas, Šiaulių turizmo informacijos centras, Nacionalinė regioninė plėtros agentūra Lietuvoje.

Projekto LLI-187 „Tarptautinis turizmo maršrutas „Baltų kelias““ tikslas (Balts' Road) – padidinti lankytojų skaičių Latvijos ir Lietuvos pasienio regionuose, sukuriant tarptautinės reikšmės kultūros turizmo maršrutą „Baltų kelias“. Maršrutas kuriamas kaip pažintinė ir šviečiamoji turizmo medžiaga, į kurią įtraukti mažųjų baltų tautų gyvenimą būdą atspindintys šiuolaikiniai turizmo išteklių. Informaciją apie maršrutą galima surasti interneto svetainėje [www.baltukelias.lt](http://www.baltukelias.lt) ir šiame leidinyje. Projektas įgyvendintas su Interreg V-A Latvijos ir Lietuvos pasienio bendradarbiavimo programos 2014–2020 metams parama. Bendros projekto išlaidos siekė 763 402,38 EUR. Projekto dalinis finansavimas iš Europos regioninės plėtros fondo sudarė 648 892,00 EUR. Projekto įgyvendintojai: Šiaulių turizmo informacijos centras, [www.visitsiauliai.lt](http://www.visitsiauliai.lt); Žiemgalos planavimo regionas, [www.zemgale.lv](http://www.zemgale.lv); Nacionalinė regionų plėtros agentūra, [www.nrda.lt](http://www.nrda.lt); Kuržemės planavimo regionas, [www.kurzemesregions.lv](http://www.kurzemesregions.lv); Talsų krašto savivaldybė, [www.talsumuzejs.lv](http://www.talsumuzejs.lv); Jelgavos miesto taryba, [www.jelgava.lv](http://www.jelgava.lv).

Šis leidinys parengtas naudojant Europos Sąjungos finansinę paramą. Už šio leidinio turinį atsako jo autoriai ir jokiais aplinkybėmis negali būti laikoma, kad jis atspindi oficialią Europos Sąjungos nuomonę.

## Leidėjas

Kuržemės planavimo regionas, Žiemgalos planavimo regionas. 2019 metai.

ISBN 978-9934-8816-2-6



## Iliustracijos

Juta Zvirbulė (Juta Zvirbule), dizainas ir maketavimas SIA „Aktino“

## Fotografijos

Amatniecības centrs „Rūme“, Auces Tūrisma informācijas centrs, Bauskas muzejs, Boružės ūkis, Žydrūnas Budzinauskas, Jānis Cigelskis, Līva Dāvidsone, Dobeles novada Tūrisma informācijas centrs, Remigijus Drevinskis, Kristaps Ēberliņš ([www.kstudija.lv](http://www.kstudija.lv)), Saulius Gudas, Arvydas Gurkšnis, Artis Gustovskis, Ģ. Eliasa Jelgavas Vēstures un mākslas muzejs, Jelgavas reģionālā tūrisma centrs, Jēkabpils pilsētas pašvaldība, Jēkabpils Vēstures muzejs, Zigmantas Jonikas, Tomas Kalašinskas, Ainas Kazlauskas, Liutauras Kenra, Kretingos miesto savivaldybė, Kupiškio r. turizmo ir verslo informacijos centras, Ligita Laipeniece, Robertas Larinas, Jānis Lācis, Ramita Maciulevičiūtė, Artūras Moisiejenko, Algimantas Navickas, Normunds Jērums, Denisas Nikitenka, Normunds Kaprano, Emils Kālis, Juris Kālis, Aivars Ķesteris, Kokneses Tūrisma informācijas centrs, Pasvalio krašto muziejus, Pranas Karpavicius (Dreamstime.com), Sandis Priede, Kristers Reinis, Respublikinio Vaclovo Into akmenų muziejus, Sigitas Samulionis, Šiaulių „Aušros“ muziejus, Šiaulių rajono turizmo ir verslo informacijos centras, Zaiga Šteina, Darius Šulčius, Jānis Švitiņš, Tērvetes Tūrisma informācijas centrs, Anita Turlaja, Jonas Vaiškūnas, Vykintas Vaitkevičius, Valdis Veinbergs, Ventos regioninio parko direkcija, Viesītes novada tūrisma informācijas punkts, ViršVisko.lt, Zemgales plānošanas reģions.

**1 viršelio fotografija:** Janis Švitiņš (Jānis Švitiņš).

Dēkojame už bendradarbiavimą visiems, dalyvavusiems rengiant leidinį, ypač esame dėkingi Andriui Grinbergui (Andris Grīnbergs), Normundui Jerumui (Normunds Jērums), Vykintui Vaitkevičiui, Lienai Saknei (Liena Sakne), Raimondui Reiniui (Raimonds Reinis), turizmo informacijos centrams ir fotografijų autoriams.

[www.baltukelias.lt](http://www.baltukelias.lt)

