



PĀRSKATS PAR
ZEMGALES PLĀNOŠANAS REĢIONA

ATTĪSTĪBAS PROGRAMMAS 2015-2020 UN ILGTSPĒJĪGAS
ATTĪSTĪBAS STRATĒGIJAS 2015-2030

ĪSTENOŠANU 2017./2018. GADS

SATURS

SATURS	2
IEVADS.....	3
ESOŠĀS SITUĀCIJAS ANALĪZES KOPSAVILKUMS	4
1. IEVIEŠANAS UN ĪSTENOŠANAS UZRAUDZĪBAS METODIKA	6
2. KONTROLES RĀDĪTĀJI UN TO ATTĪSTĪBAS DINAMIKA	9
2.1. Programmas 2020 īstenošanas uzraudzība	9
2.1.1. Prioritāte. Uzņēmējdarbībai pievilcīga vide – bāze inovācijām ilgtermiņā	9
2.1.2. Prioritāte. Elestīga izglītība mūža garumā.....	12
2.1.3. Prioritāte. Efektīva un kvalitatīva transporta sistēmas un infrastruktūras reģiona ārējai un iekšējai sasniedzamībai	14
2.1.4. Prioritāte. Vides un dabas resursu ilgspējīga apsaimniekošana un attīstības	16
2.1.5. Prioritāte. Efektīva pakalpojumu sistēma	19
2.1.6. Prioritāte. Zemgales reģiona kultūrvide un identitāte	22
2.2. Stratēģijas 2030 īstenošanas uzraudzība	23
3. NOZARU PLĀNOŠANAS DOKUMENTI PROGRAMMĀ 2020.....	33
4. REĢIONA AKTIVITĀŠU PLĀNA IZPILDE 2017/1018.....	34
5. KOPSAVILKUMS	36



IEVADS

„Pārskats par Zemgales plānošanas reģiona Attīstības programmas 2015 – 2020 un Ilgtspējīgas attīstības stratēģijas 2015-2030 īstenošanu 2017. un 2018.gadā” (turpmāk – Pārskats 2019) nodrošina Zemgales plānošanas reģiona (turpmāk – Reģions) Attīstības programmas 2015-2020 (turpmāk – Programma 2020) un Ilgtspējīgas attīstības stratēģijas 2015-2030 (turpmāk – Stratēģija 2030) īstenošanas uzraudzību, regulāri novērtējot īstenošanas rezultātus.

Stratēģija 2030 ir ilgtermiņa teritorijas attīstības plānošanas dokuments, kurā noteikts Zemgales plānošanas reģiona (turpmāk – Reģions) ilgtermiņa attīstības redzējums, stratēģiskie mērķi, prioritātes un telpiskās attīstības perspektīva rakstveidā un grafiskā veidā. Savukārt Programma 2020 ir Stratēģijas 2030 īstenošanas instruments vidējam termiņam, kur ir definētas sešas vidējā termiņa attīstības prioritātes, noteikti rīcības virzieni attīstības prioritāšu sasniegšanai un sasniedzamie rezultāti, kā arī ietverta kārtība, kas nosaka Programmas 2020 un Stratēģijas 2030 īstenošanas uzraudzību.

Programmas 2020 un Stratēģijas 2030 īstenošanas uzraudzību veic ik pēc diviem gadiem (2017.gadā, 2019.gadā un 2021.gadā), nodrošinot Pārskata izstrādi, iekļaujot informāciju par noteikto rezultatīvo rādītāju izmaiņām un sasniegtajiem rezultātiem. Tāpat Pārskatā 2019 iekļauta informācija par Reģiona aktivitāšu plāna¹ izpildi 2017. un 2018. gadā.

Pārskatā kontroles rādītāji ir papildināti ar jaunākajiem statistikas datiem, kas pieejami uz 01.09.2019.



1.att. Zemgales plānošanas reģiona administratīvais iedalījums

¹ Attīstības programmas 2015-2020 Rīcības plānā iekļauto rīcības virzienu un rīcību detalizēts īstenošanas plāns – Zemgales plānošanas reģiona īstenojamās aktivitātes

Esošās situācijas analīzes kopsavilkums

ledzīvotāju skaits	2018	232 759	CSP
ledzīvotāju migrācijas saldo	2018	- 1 061	CSP
ledzīvotāju blīvums (cilv. uz km2)	2018	22	CSP
Darbaspējīgo iedzīvotāju īpatsvars, %	2018	61,6	CSP
Demogrāfiskās slodzes līmenis	2018	613	CSP
ledzīvotāju īpatsvars ar arodizglītību vai profesionālo izglītību, %	2018	21,3	CSP
ledzīvotāju īpatsvars ar augstāko izglītību, %	2018	16,3	CSP
Latviešu īpatsvars, %	2017	71,1	CSP
Bezdarba līmenis (15-74), %	2018	8,1	CSP
Nodarbinātības līmenis, %	2018	61,1	CSP
Strādājošo mēneša vidējā darba samaksa (bruto), euro	2018	848	CSP
Lauksaimniecības kultūru sējumu platība, ha	2018	208 755	CSP
Valsts autoceļu garums gada beigās ar šķembu un grants segumu, km	2018	1 979	SM
Savlaicīgi izpildītu NMP izsaukumu īpatsvars augstas prioritātes izsaukumos reģionā, %	2018	79,9	NMP
Ģimenes ārstu pieejamība uz 1000 iedzīvotājiem	2018	0,70	
Mirušo zīdaiņu koeficients uz 1000 dzīvi dzimušajiem	2018	1,7	CSP
Pabalstu skaits garantētā minimālā ienākumu līmeņa nodrošināšanai	2018	2042	RAIM
Vispārīzglītojošās dienas skolas	2017/2018 mācību gads	Vispārīzglītojošās skolas 111, no tām dienas skolas 104 (sākumskolas 9, pamatskolas 45, vidusskolas 42, speciālās skolas 8, vakara (maņu) skolas 7	CSP
Skolēnu skaits vispārīzglītojošās izglītības iestādēs	2017/2018.m.g.	15 756	IZM
Skolēnu skaits vakara (maiņu) skolās	2017/2018.m.g.	2 205	IZM
Atskaitīto audzēkņu skaits profesionālās izglītības programmās	2017/2018.m.g.	211	IZM
Iestādes, kas saņēmušas licences profesionālās pilnveides programmu īstenošanai	2018	9	IZM
Profesionālās izglītības iestādes	2017/2018.m.g.	7	IZM
Kultūras centru skaits	2017	85	CSP
Bibliotēku skaits	2018	259	CSP
Valsts nozīmes kultūras pieminekļi	2018	508	VKPAI
Vietējas nozīmes kultūras pieminekļi	2018	427	VKPAI
Sporta organizācijas	2017	192	IZM



	Dalībnieku skaits sporta organizācijās	2017	10 435	IZM
	Dalībnieku skaits profesionālās ievirzes sporta iestādēs un sporta klubos	2017	4 774	IZM
	Piesārņotas vietas, potenciāli piesārņotas vietas un vietas, kas nav potenciāli piesārņotas	2018	24 pies. vietas, 564 pot.pies.vietas, 31 vieta nav pot.pies.	LVĢMC
	Interneta piekļuves pakalpojuma ātrums	2014 -2020	ar garantēto datu pārraides ātrumu līdz 30Mbit/s ir pieejams 42% iedzīvotāju, bet 58% iedzīvotājiem - ar garantēto datu pārraides ātrumu virs 30Mbit/s.	SM pētījums "Atbalstāmo teritoriju saraksta aktualizācija un ar to saistītie pasākumi darbības programmas „Izaugsme un nodarbinātība” 2014.-2020.gada plānošanas periodam specifiskā atbalsta mērķa „Uzlabot elektroniskās sakaru infrastruktūras pieejamību lauku teritorijās” sasniegšanai”
	Iekšzemes kopprodukts uz vienu iedzīvotāju, euro	2018	8 495	CSP
	Pašvaldības budžeta IIN ieņēmumi uz 1 iedzīvotāju euro (vidējais rādītājs)	2018	389.05	FM
	Tirgus sektora ekonomiski aktīvi uzņēmumi uz 1000 iedzīvotājiem	2017	69	CSP
	Individuālo komersantu skaits uz 1000 iedzīvotājiem	2017	31	CSP
	Reģistrēto uzņēmumu skaits	2018	955	Lursoft
	Reģistrēto patentu skaits LLU	2018	2	LLU



1. IEVIEŠANAS UN ĪSTENOŠANAS UZRAUDZĪBAS METODIKA

Zemgales plānošanas reģions nodrošina Ilgtspējīgas attīstības stratēģijas 2015-2030 un Attīstības programmas 2015-2020 īstenošanas uzraudzību. Reizi divos gados tiek sagatavots uzraudzības pārskats par Ilgtspējīgas attīstības stratēģijas un Attīstības programmas īstenošanu, iekļaujot informāciju par veiktajām darbībām, rezultatīvo rādītāju izmaiņām un sasniegtajiem rezultātiem, Attīstības programmas Rīcības plāna īstenošanu, kā arī secinājumus un ieteikumus turpmākām rīcībām.

Reģions ir atbildīgs par Programmas 2020 (Rīcības plāna 2015.-2020.gadam īstenošanu, uzraudzību un Rīcības plāna aktualizāciju) un Stratēģijas 2030 īstenošanas rezultātu novērtēšanu.

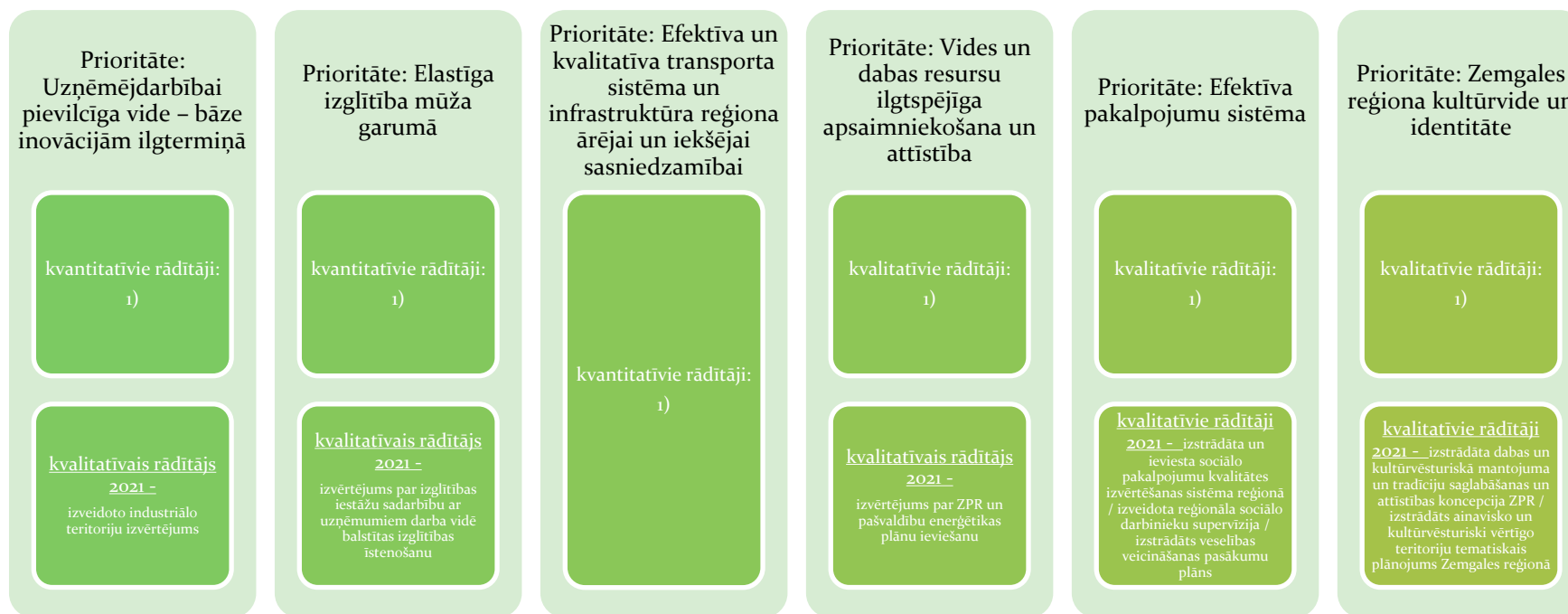
Programmas 2020 īstenošanas novērtēšanai ir izvēlēti kvantitatīvie rādītāji vidēja termiņa prioritāšu un rīcības plāna līmenī, savukārt Stratēģijas 2030 īstenošanas novērtēšanai ir noteikti rādītāji, kas skatāmi reģionālā griezumā, salīdzinot ar Latvijas vidējiem rādītājiem.

Programmā 2020 noteikto kvalitatīvo rādītāju sasniegšanas novērtējums tiks veikts 2021. gadā pēc dokumenta ieviešanas, apkopojot informāciju par katra rādītāja ieviešanas rezultātiem².

Pārskatā par 2017 un 2018 gadu ir izdalītas 5 nodaļas:

- ✓ Esošās situācijas īss apraksts – iekļauta īsa Reģionu raksturojošā informācija jeb Reģiona “vizītkarte”, kas atjaunota ar jaunāko pieejamo statistisko informāciju;
- ✓ Ieviešanas un īstenošanas uzraudzības metodika – īss apraksts par šī pārskata veidošanas principiem un kvantitatīvo rādītāju izpildi;
- ✓ Kontroles rādītāju attīstības dinamika – Programmas 2020 un Stratēģijas 2030 īstenošanas uzraudzība;
- ✓ Nozaru dokumenti Programmā 2020 – īsa informācija par piecu nozaru dokumentu iekļaušanas līmeni Programmas 2020 Rīcības plānā: „Radošo industriju nozares attīstība” 2012-2019, “Zemgales plānošanas reģiona lauku teritoriju mobilitātes plāns”, “Zemgales reģiona rīcības plāns enerģētikā” 2012-2020, “Zemgales plānošanas reģiona enerģētikas rīcības plāns” 2018-2025. gadam, “Atjaunojamās enerģijas izmantošanas perspektīva transportā Zemgales reģionā”;
- ✓ Reģiona aktivitāšu plāna izpilde 2017/2018 – īsi par paveikto saistībā ar plānā ietverto aktivitāšu īstenošanu.

² ZPR Attīstības programma 2015-2020



2.att. Programmas 2020 kvalitatīvie un kvantitatīvie rādītāji

1. tab. Izmantotie apzīmējumi, to skaidrojumi

Apzīmējums	↑	↓	↓	↑	→
Novērtējums	Rādītājs palielinājies, tendence pozitīva	Rādītājs samazinājies, tendence pozitīva	Rādītājs samazinājies, tendence negatīva	Rādītājs palielinājies, tendence negatīva	Rādītājam nav būtiskas izmaiņas, tendence neitrāla/pozitīva

Pārskatā par 2017. un 2018. gadu tiks izmantoti šie apzīmējumi rādītāju tendences atspoguļošanai un novērtējumam.



Veidojot Pārskatu tika koriģēti sekojoši rādītāji:

P1 Uzņēmējdarbībai pievilcīga vide – bāze inovācijām ilgtermiņā:

— Rādītājs *“Individuālo komersantu skaits uz 1000 iedzīvotājiem”* tiek precizēts uz *“Ekonomiski aktīvo individuālo komersantu skaits uz 1000 iedzīvotājiem”* atbilstoši CSP terminoloģijai;

P2 Elastīga izglītība mūža garumā:

— Rādītājs *“Audzēkņu īpatsvars, kuri turpina mācības profesionālās izglītības iestādēs (%)”*, mainīts uz *“Pamatskolu un vidusskolu beigušie mācības turpina profesionālās izglītības iestādēs (%)”* atbilstoši CSP terminoloģijai;

— Rādītājs *“Izstrādāto ZPD³ skaits/skolēnu skaits/uzaicinājumi uz LLU”* tiek precizēts uz *“ZPD autoriem piešķirtie uzaicinājumi studēt LLU, %”* kas parāda skolēnu aktivitāti un interesējošās jomas, kā arī veikto darbu kvalitāti;

— Rādītājs *“Skolēnu skaits reģionā un tā izmaiņas”* tiek precizēts *“Skolēnu skaits vispārizglītošajās izglītības iestādēs reģionā un tā izmaiņas”* atbilstoši CSP terminoloģijai;

P3 Efektīva un kvalitatīva transporta sistēma un infrastruktūra reģiona ārējai un iekšējai sasniedzamībai:

— Rādītājs *“Valsts autoceļu garums gada beigās ar asfaltbetona un citu bitumizēto segumu, km”* precizēts uz *“Valsts autoceļu garums ar*

asfaltbetona un citu bitumizēto segumu, km” atbilstoši CSP terminoloģijai;

— Rādītājs *“Valsts autoceļu garums gada beigās ar šķembu un grants segumu, km”* precizēts uz *“Valsts autoceļu garums ar šķembu un grants segumu, km”*, atbilstoši CSP terminoloģijai;

— Pievienots jauns rādītājs *“Pašvaldību autoceļu garums ar asfaltbetona un citu bitumizēto segumu, km”*, atbilstoši CSP terminoloģijai;

— Pievienots jauns rādītājs *“Pašvaldību autoceļu garums ar šķembu un grants segumu, km”*, atbilstoši CSP terminoloģijai;

Stratēģiskā mērķa “Apdzīvotas Zemgales pilsētas un lauki” rezultatīvie rādītāji (Stratēģijas 2030 uzraudzībai):

— Rādītājs *“Iedzīvotāju migrācijas saldo”* precizēts uz *“Iedzīvotāju ilgtermiņa migrācijas saldo⁴”*, atbilstoši CSP terminoloģijai;

³ Zinātniski pētnieciskie darbi

⁴ starpība starp konkrētajā administratīvajā teritorijā uz pastāvīgu dzīvi ieradušos un no tās uz citām pastāvīgās dzīvesvietām izbraukušo iedzīvotāju skaitu noteiktā laika periodā



2. KONTROLES RĀDĪTĀJI UN TO ATTĪSTĪBAS DINAMIKA

2.1. PROGRAMMAS 2020 ĪSTENOŠANAS UZRAUDZĪBA

2.1.1. Prioritāte: Uzņēmējdarbībai pievilcīga vide – bāze inovācijām ilgtermiņā

2.tab. Prioritātes “Uzņēmējdarbībai pievilcīga vide – bāze inovācijām ilgtermiņā” kvantitatīvo rādītāju analīze

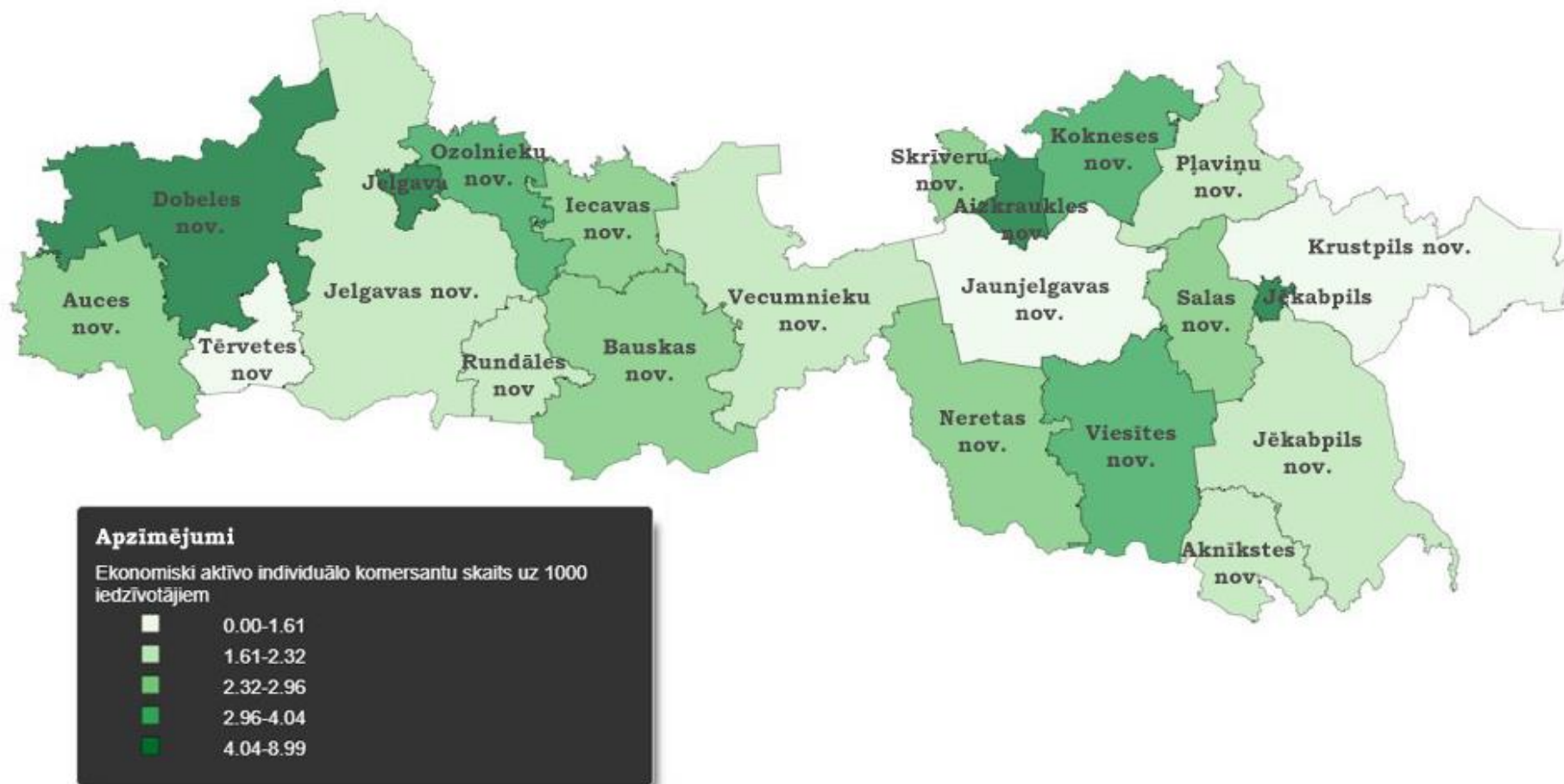
Nr. p.k.	Rādītājs	Bāzes gads/	Izmaiņas					Attīstības tendence		Sasniedzamais uz 2020	Datu avots
		vērtība	gads /vērtība					pret bāzes gadu	vēlamā		
1.	Tirgus sektora ekonomiski aktīvi uzņēmumi ⁵ uz 1000 iedzīvotājiem	2013	2014	2015	2016	2017	↑	↑	>72	CSP	
		60	63	67	71	69					
2.	Ekonomiski aktīvo individuālo komersantu skaits uz 1000 iedzīvotājiem	2013	2014	2015	2016	2017	↑	↑	>35	CSP	
		27	28	30	31	31					
3.	Reģistrēto uzņēmumu skaits	2013	2014	2015	2016	2017	↑	↑	>20 000	Lursoft	
		18 398	18 906	19 280	19 422	19 269					
4.	Reģistrēto patentu skaits LLU	2013	2014	2015	2016	2017	↓	↓	>15	LLU ⁶	
		11	17	9	2	2					
5.	Uzņēmumu skaits biznesa inkubatorā	2014	2015	2016	2017	2018	↑	↑	>28	LIAA, pašvaldības	
		-	-	-	32	36					
6.	Viesnīcās un citās tūristu mītnēs pavadītās nakts	2013	2014	2015	2016	2017	↑	↑	>140 000	CSP	
		105 294	115 596	108 073	100 642	119 885					

⁵ Tirgus sektora uzņēmumi - pašnodarbinātās personas, individuālie komersanti, komercsabiedrības, zemnieku un zvejnieku saimniecības

⁶ Latvijas Lauksaimniecības universitāte



Tirgus sektora ekonomiski aktīvu uzņēmumu skaits uz 1000 iedzīvotājiem ir palielinājies par 9 uzņēmumiem, tajā skaitā individuālo komersantu skaits uz 1000 iedzīvotājiem palielinājies par 4 jeb par 14,81% salīdzinot ar bāzes gadu. Raim veidotajā attēlā var iepazīties ar datiem par individuālo komersantu skaitu uz 1000 iedzīvotājiem reģiona pašvaldībās(skatīt 3.att).



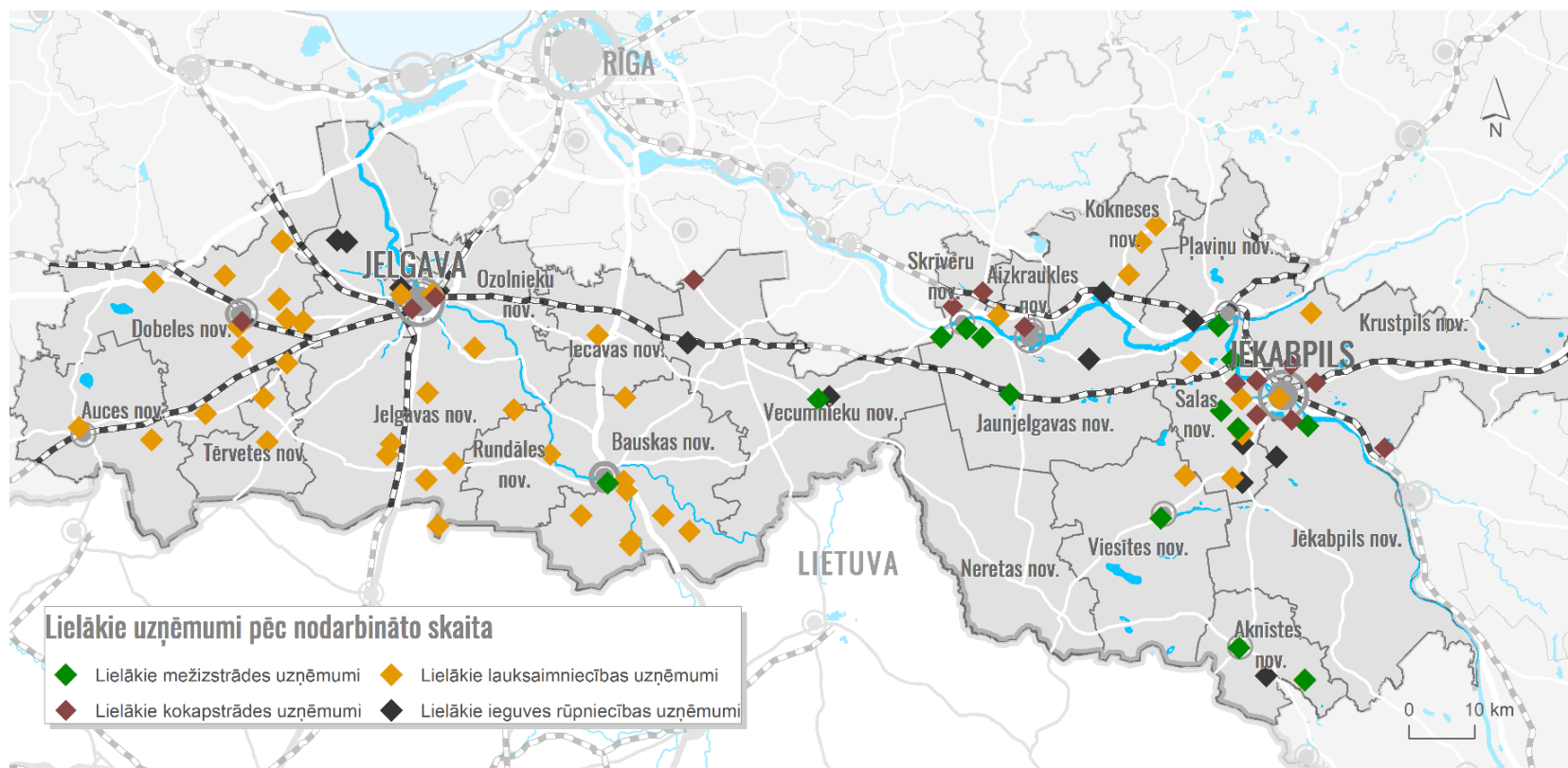
3.att. Ekonomiski aktīvo individuālo komersantu skaits uz 1000 iedzīvotājiem Zemgales plānošanas reģionā. RAIM (MSTR) dati

Reģistrēto uzņēmumu skaits periodā no 2013.gada līdz 2017.gadam pieaudzis par 4,73% - 2017.gada laikā reģistrēto uzņēmumu skaits sasniedza 19269 reģistrēto uzņēmumu.

Uzņēmumu skaits biznesa inkubatoros (8) sācis savu darbību 2015 gadā un statistikas rādītāji liecina, ka komersantu skaits ir pieaudzis 2016. gadā kopējais skaits bija 32 uzņēmumi (Bauskā 7 uzņēmumi, Jelgava 15, Jēkabpils 10) un 2017.gadā skaits palielinājās par 36 uzņēmumiem (Bauskā 10 uzņēmumi, Jelgava 13, Jēkabpils 13). Kopējais skaits uz 2017 gadu biznesa inkubatorā sasniedz 68 komersantu.

Reģistrēto patentu skaits LLU ar katru gadu samazinās, un šādai tendencei turpinoties plānotais rādītājs 2020 visticamāk būs nesasniegts.

Viesnīcās un citās tūristu mītnēs pavadīto nakšu skaits pārskata periodā salīdzinājumā ar bāzes gadu ir palielinājies par 13,85% jeb – 2017.gadā viesnīcās un citās tūristu mītnēs pavadītās nakts ir par 14 591 lielāks nekā 2013.gadā. Līdz ar to tendence ir pozitīva.



4.att. Lielākie uzņēmumi pēc nodarbināto skaita Zemgales plānošanas reģionā

2.1.2. Prioritāte: Elastīga izglītība mūža garumā

3.tab. Skolēnu skaits vispārizglītojošajās izglītības iestādēs reģionā un tā izmaiņas, 2014-2017

Nr. p.k.	Rādītājs	Bāzes gads	Izmaiņas				Attīstības tendence		Sasniedzamais rādītājs 2020	Datu avots
		2014	2015	2016	2017	pret bāzes gadu	vēlamā			
1.	Dienas skolas	24 720	24 964	25 058	25 076	↑	↑		CSP	
2.	<i>sākumskolās</i>	2 670	2 778	2 459	2 358	↓	↑		CSP	
3.	<i>pamatskolās</i>	5 662	5 583	5 597	5 648	↓	↓		CSP	
4.	<i>vidusskolās</i>	15 451	15 695	16 077	16 143	↑	↑		CSP	
5.	<i>speciālajās skolās un klasēs</i>	937	908	925	927	↓	↑		CSP	
6.	Vakara (maiņu) skolās	2 158	2 400	2 797	2 548	↑	↑		CSP	
7.	Vispārizglītojošās skolās KOPĀ	26 878	27 364	27 855	27 624	↑	↑	>24 268	CSP	

Skolēnu skaits vispārizglītojošajās izglītības iestādēs pārskata periodā ir palielinājies par 696 skolēniem jeb 2,87%, salīdzinot 2017 gada datus ar bāzes gada datiem. Sākumskolu audzēkņu skaits ir samazinājies par 321, pamatskolās skaits ir samazinājies par 14 audzēkņiem, vidusskolās skaits ir palielinājies par 692 audzēkņiem un speciālajās skolās un klasēs audzēkņu skaits ir samazinājies par 10. Ņemot vērā, ka kopējais vispārizglītojošo skolēnu skaits gadu no gada pieaug, sasniezamais rādītājs tiek mainīts no >24 000 uz >24 268.

4.tab. Prioritātes “Elastīga izglītība mūža garumā” kvantitatīvo rādītāju analīze

Nr. p.k.	Rādītājs	Bāzes gads/	Izmaiņas				Attīstības tendence		Sasniedzamais rādītājs 2020	Datu avots
		2014	2015	2016	2017	pret bāzes gadu	vēlamā			
1.	Audzēkņu īpatsvars, kuri turpina mācības profesionālās izglītības iestādēs (%)	41,1	39,9	42,9	42	↑	↑	>45	pašvaldības	



2.	Kopējais studentu skaits LLU (uz katra gada 01.10.)	4 480	4 353	4 223	4176	↓	↓	>5 000	LLU
3.	Iestādes, kas saņēmušas licences profesionālās pilnveides programmu ⁷ īstenošanai	1	18	19	9	↑	↑	>20	IKVD
4.	Skolas, kurās pieejams algots karjeras izglītības speciālists	6	7	12	44	↑	↑	>20	pašvaldības
5.	ZPD autoriem piešķirtie uzaicinājumi studēt LLU, %	34,75	26,92	32,33	36,63	↑	↑	>45	ZRKAC, LLU

Audzēkņu īpatsvars, kuri turpina mācīties profesionālās izglītības iestādēs ir palielinājies par 0,9% salīdzinājumā ar bāzes gadu.

Kopējais studentu skaits LLU pārskata periodā ir samazinājies par 257 (5,74%). Šajā laikā studentu skaits pieaudzis tikai maģistrantūrā – par 26 studentiem (4,46%), savukārt lielākais studējošo samazinājums bijis tieši pamatstudijās (-279/-7,52%), savukārt doktorantūrā tas bijis tikai par 4 studentiem (-2,13%). Ja skatās sīkāk tieši statistiku par jaunuzņemtajiem studentiem pārskata periodā, tas izskaidro tendenci ar studējošo skaita izmaiņām – pamatstudijās jaunuzņemto skaits samazinājies par 91 (8,51%), doktorantūrā par 4 (8,00%), savukārt maģistrantūrā tas pieaudzis par 17 studentiem (4,46%).

Reģionā 2014.gadā bija tikai viena iestāde, kas saņēmusi licenci profesionālās pilnveides programmu īstenošanai, taču 2017. gadā skaits ir palielinājies uz 9 programmām. Pozitīva tendence ir arī attiecībā uz skolām, kurās ir pieejams algots karjeras izglītības speciālists – 2017. gada beigās karjeras konsultants skaits mācību iestādēs sasniedzis 44, ko sekmējis Valsts izglītības attīstības aģentūras projekts “Karjeras atbalsts vispārējās un profesionālās izglītības iestādēs”. Balstoties uz šiem datiem, var secināt, ka vēlami rādītāji 2020.gadā ir sasniegti.

Rādītājs ZPD autoriem piešķirtie uzaicinājumi studēt LLU skaitliski ir palielinājies par 58 uzaicinājumiem 2014.gadā un līdz 74 uzaicinājumiem 2018.gadā. Proporcionālā attiecība no kopējā zinātnisko darbu izstrādājušo skolēnu skaita – 2014.gadā 34,75% no skolēniem tika piešķirti uzaicinājumi studēt LLU, taču 2018.gadā tas ir palielinājies - 36,63%, salīdzinājumā ar 2014 gada datiem. Mainīgs bijis arī pats izstrādāto ZPD skaits un iesaistīto skolēnu skaits pa gadiem – 2015.gadā tas bijis (156 darbi un 188 skolēni), savukārt 2016.gadā skaits samazinājies (133 darbi un 158 skolēni) un 2018 gadā skaits ir atkal pieaudzis (tika iesniegti 202 darbi).

⁷ *Profesionālās pilnveides programmas - profesionālās izglītības īpašs veids, kas personām neatkarīgi no vecuma un iepriekšējās izglītības vai profesionālās kvalifikācijas dod iespēju apgūt darba tirgus prasībām atbilstošas sistematizētas profesionālās zināšanas un prasmes (Profesionālās izglītības likums)*



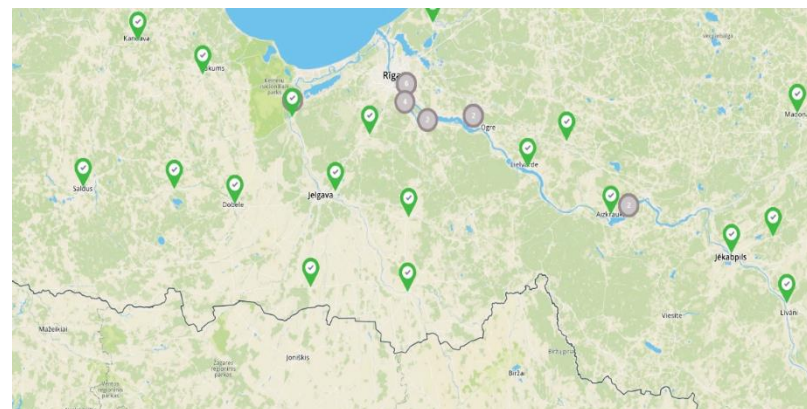
2.1.3. Prioritāte: Efektīva un kvalitatīva transporta sistēma un infrastruktūra reģiona ārējai un iekšējai sasniedzamībai

4.tab. Prioritātes “Efektīva un kvalitatīva transporta sistēma un infrastruktūra reģiona ārējai un iekšējai sasniedzamībai” kvantitatīvo rādītāju analīze

Nr. p.k.	Rādītājs	Bāzes gads	Izmaiņas		Attīstības tendence		Sasniedzamais rādītājs 2020	Datu avots
		2015	2016	2017	pret bāzes gadu	vēlamā		
1.	Valsts autoceļu garums gada beigās ar asfaltbetona un citu bitumizēto segumu, km	1 372,7	1 373,0	1 404	↑	↑	>1 375	CSP
2.	Valsts autoceļu garums gada beigās ar šķembu un grants segumu, km	2 047,1	2 046	2008	↓	↓	<2 040	CSP
3.	Pagastu īpatsvars, kur ir nodrošināti vismaz 2 sabiedriskā transporta reisi dienā, kas savieno bijušos pagastu administratīvos centrus ar novada centru, %	100	100	100	→	→	100	ZPR
4.	Elektrisko transportlīdzekļu publisko uzlādes vietu skaits	4	4	7	→	→	10	ZREA

Pārskata periodā saglabājies 100% pārklājums teritorijās, kur ir nodrošināti vismaz divi sabiedriskā transporta reisi dienā. Papildus sabiedriskā transporta autobusu maršrutos integrēti skolēnu pārvadājumi, kurus iepriekš veica ar pašvaldību skolēnu autobusiem un pēc iedzīvotāju pieprasījumiem un VSIA „Autotransporta direkcija” uzdevumiem atbalstīti jautājumi par jaunu pieturvietu izveidi, atjaunošanu un uzraudzību reģiona teritorijā. Sabiedriskajā transportā tendence ir pozitīva, jo reisu skaits nav mazināts un iespēju robežās veikti uzlabojumi iedzīvotāju mobilitātē.

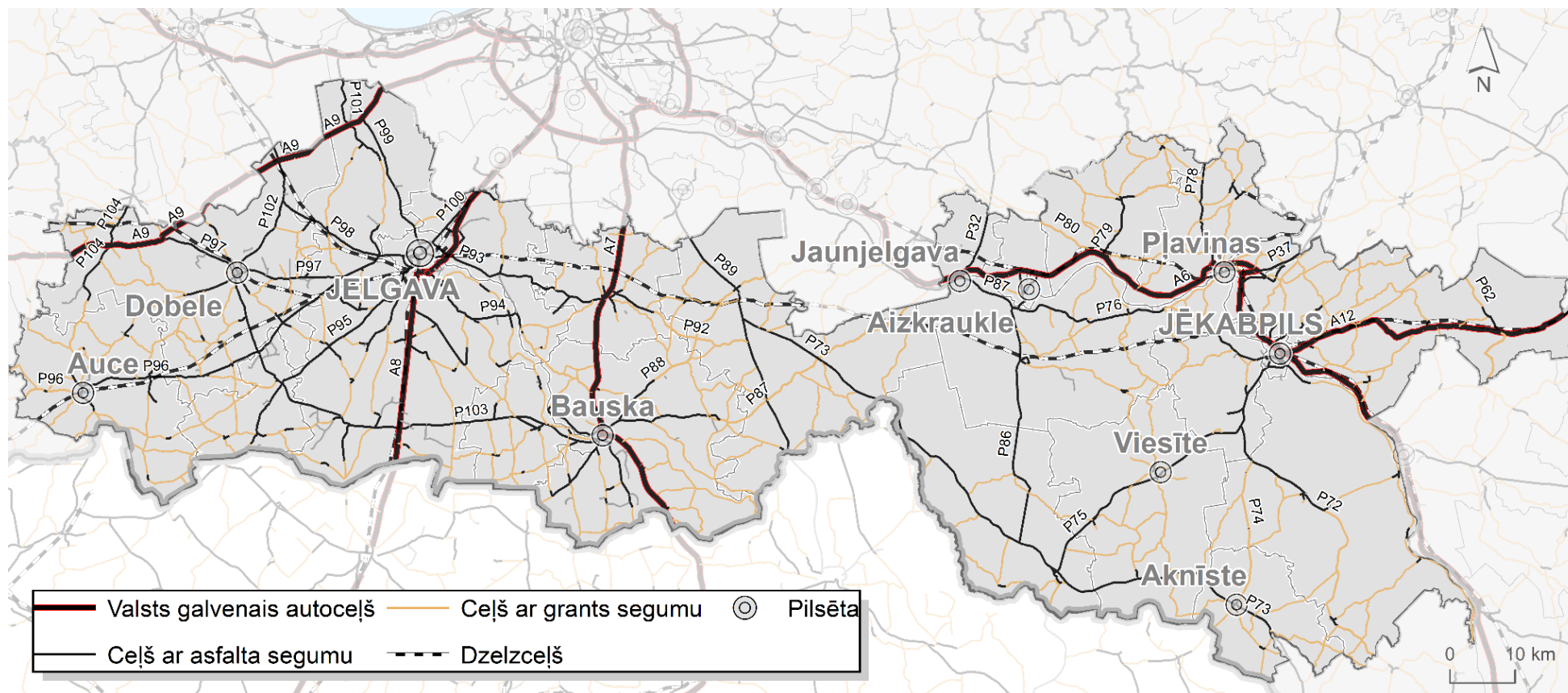
Elektrisko transportlīdzekļu publiskās uzlādes vietu skaits 2017.gada beigās palielinājies un reģionā tās tagad ir 7, ar uzlādes staciju atrašanās vietām var iepazīties portal.e-mobil.lv.



5.att. Elektroautomobiļu uzlādes staciju izvietojums. <https://portal.e-mobi.lv/lv/stationfinder-lv/>



Valsts autoceļu garums ar asfaltbetona un citu bitumizēto segumu pārskata periodā ir palielinājies par 31,3 km (2,4%), savukārt - ar šķembu un grants segumu samazinājies attiecīgi par 39,1 km jeb 1,91%.



6.att. Ceļa segumu īpatsvars Zemgales plānošanas reģionā

2.1.4. Prioritāte: Vides un dabas resursu ilgtspējīga apsaimniekošana un attīstība

5.tab. Prioritātes “Vides un dabas resursu ilgtspējīga apsaimniekošana un attīstība” kvantitatīvo rādītāju analīze

Nr. p.k.	Rādītājs	Bāzes gads/	Izmaiņas					Tendence		Sasniedzamais rādītājs 2020	Datu avots
		vērtība	gads /vērtība					pret bāzes gadu	vēlamā		
1.	Lauksaimniecības kultūru sējumu platība, ha	2014	2015	2016	2017	2018	↓	↓	> 225 000	CSP	
		219 315	213 483	214 892	207 909	208 755					
2.	Īpaši aizsargājamo dabas teritoriju platība, ha	2014	2015	2016	2017	2018	→	→	46 834,70	DAP	
		46 834,70	46 834,70	46 834,70	46 834,70	46 834,70					
		42,50%	42,50%	42,50%	42,50%	42,50%					
3.	CO2 izmešu daudzums, t	2009	2011	2013	2015	2016	↑	↑	230 229	ZREA	
		287 786	Nav datu	Nav datu	Nav datu	475 018,7 ⁸					
4.	Izstrādāti pašvaldību enerģētikas plāni	2014	2015	2016	2017	2018	↑	→	18	ZREA, ZPR	
		2	2	2	2	18					

Lauksaimniecības kultūru sējumu platība pārskata periodā ir samazinājusies par 10 560 ha jeb par 5,31%, tai skaitā kartupeļu platības samazinājušās par 1 237 ha jeb 17,38%, savukārt atklātā lauka dārzeņu platības samazinājušās par 487 ha jeb 12,22% no bāzes gada statistikas datiem. Skatoties Reģiona lauksaimniecības kultūru sējumu platību īpatsvaru Latvijas kopējā rādītājā, jāsecina, ka graudaugu platību īpatsvars ir palielinājies (no 28,36% līdz 28,59%), kartupeļu platību īpatsvars samazinājies (no 34,12% līdz 33,52%), savukārt atklātā lauka dārzeņu īpatsvars samazinājies (no 47,03% līdz 45,27%).

Īpaši aizsargājamo dabas teritoriju platība, ha Zemgales reģionā saglabājas nemainīgi augsta, vērtējot pret izvirzīto rādītāju vēlamā tendence tiek izpildīta.

Reģionālu iniciatīvu skaits ir strauji pieaudzis, jo tiek realizēti projekti šajā jomā Reģionā un sadarbībā ar ZREA. Līdz ar to, tiek palielināts arī plānotais iniciatīvu skaits uz 2020.gadu.

⁸ Zemgales plānošanas reģiona enerģētikas rīcības plāna aprēķinātie dati



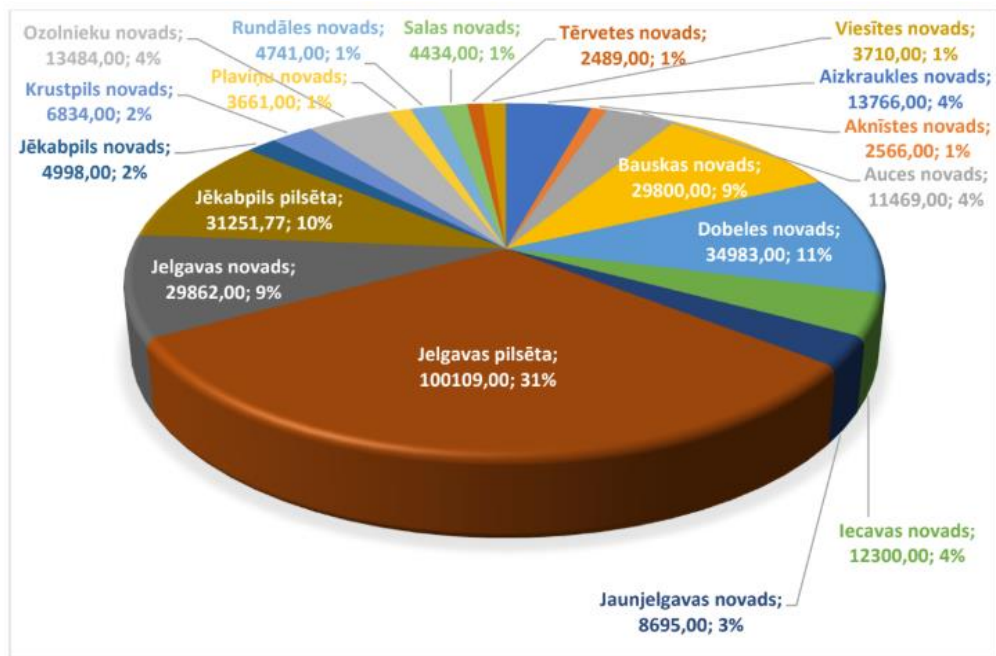
6.tab. Lauksaimniecības kultūru sējumu platība statistiskajos reģionos

	2016			2017			2018		
	Sējumu platība, ha			Sējumu platība, ha			Sējumu platība, ha		
	Graudaugi	Kartupeļi	Dārzeni (atklātā lauka)	Graudaugi	Kartupeļi	Dārzeni (atklātā lauka)	Graudaugi	Kartupeļi	Dārzeni (atklātā lauka)
LATVIJA	715 965	23 297	8 135	703 498	22 697	8 019	690 840	22 304	8 248
Pierīgas reģions	82 959	4 951	2 126	87 756	4 733	2 141	85 122	4 669	2 385
Vidzemes reģions	118 214	3 061	761	118 183	3 981	596	114 502	3 473	1 001
Kurzemes reģions	169 609	3 468	804	165 279	2 914	475	166 170	2 718	683
Zemgales reģions	203 116	7 950	3 826	196 552	7 025	4 332	197 493	7 528	3 734
Latgales reģions	142 066	3 866	618	135 727	4 044	475	127 553	3 917	445

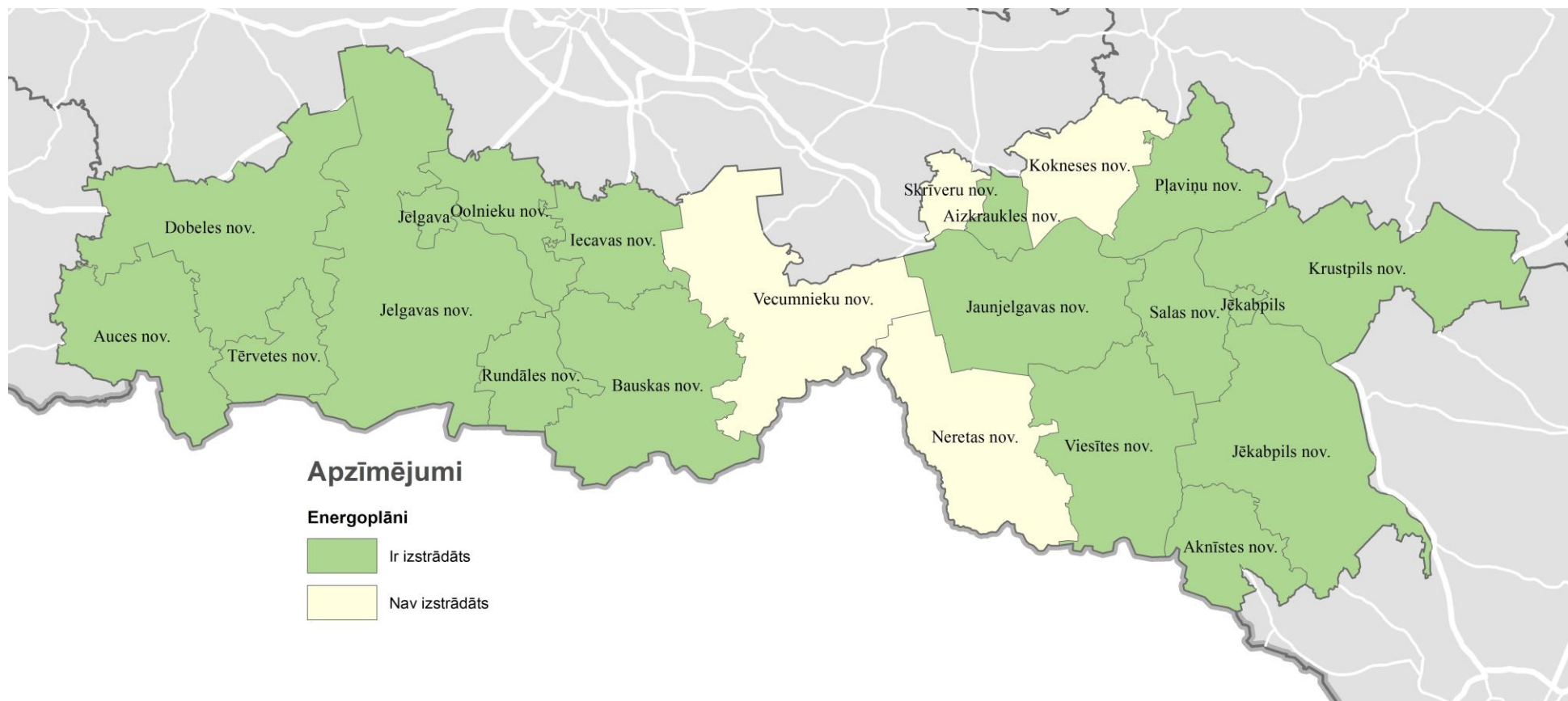
Kopumā ņemot lauksaimniecības kultūru sējumu platības īpatsvaru no Latvijas kopējā lauksaimniecības kultūru sējumu platību, tad Zemgales reģionā tā ir palielinājusies no 28,75,% uz 28,93%, bet Latvijas kopējā lauksaimniecības kultūru sējumu platība ir samazinājusies 2016. gadā tā bija 747 397ha un 2018. gadā tā ir 721 393ha, kas ir par 26005ha mazāk.

No Zemgales plānošanas reģiona enerģētikas rīcības plāna apkopotajiem datiem izriet, ka kopējās Zemgales plānošanas reģiona CO2 emisijas 2016. gadā sastādīja 475 018,68 tonnas. Jāatzīmē, ka Jelgavas un Jēkabpils pilsētām izmantoti 2013. gada dati, savukārt par Kokneses, Neretas, Skrīveru un Vecumnieku novadiem nav datu, līdz ar to šie novadi kopējā reģiona CO2 emisiju apjomā nav iekļauti.

7.att. Kopējais CO2 apjoms reģionā sadalījumā pa pašvaldībām (tonnās, %). (Zemgales plānošanas reģiona enerģētikas rīcības plāns 2018-2025)



2013.gadā tikai divām pašvaldībām bija izstrādāti enerģētikas plāni, 2018. gadā situācija ir mainījusies īstenojot projektu Baltic energy areas action plan BEA-APP enerģētikas plāni ir izstrādāti vēl 16 pašvaldībām (Dobeles nov., Auces nov., Tērvetes nov., Jelgavas nov., Ozolnieku nov., Viesītes nov., Salas nov., Rundāles nov., Pļaviņu nov., Krustpils nov., Jēkabpils nov., Jaunjelgavas nov., Iecavas nov., Bauskas nov., Aknīkstes nov., Aizkraukles nov.).



8.att. Pašvaldības Zemgales plānošanas reģionā, kurām ir izstrādāti enerģētikas rīcības plāni



2.1.5. Prioritāte: Efektīva pakalpojumu sistēma

7.tab. Prioritātes “Efektīva pakalpojumu sistēma” kvantitatīvo rādītāju analīze

Nr. p.k.	Rādītājs	Bāzes gads/vērtība	Izmaiņas, gads /vērtība					Tendence		Sasniedzamais rādītājs 2020	Datu avots
		2013	2014	2015	2016	2017	pret bāzes gadu	vēlamā			
1.	Apmeklētāju skaits gadā reģiona kultūras centros	704 000	699130	829018	727401	822 623	↑	↑	≥704 000	KM	
2.	Reģiona māksliniecišķo kolektīvu dalībnieku skaits	7 463	11 265	10 774	10 672	10 640	↑	↑	≥7 463	KM	
3.	Profesionālās ievirzes kultūrizglītības iestāžu un audzēkņu skaits	23; 3 372	24; 3436	24; 3443	24; 3435	24; 3614	↑	↑	≥23;3 327	KM	
4.	Dalībnieku skaits sporta organizācijās ⁹	10 636	10 504	11 124	11 832	10 435	↓	↓	> 12 700	IZM	
5.	Dalībnieku skaits profesionālās ievirzes sporta iestādēs un sporta klubos	4 482	2 118	3 684	5 957	4 774	↑	↑	> 6 500	IZM	
6.	Savlaicīgi izpildītu NMP izsaukumu īpatsvars augstas prioritātes izsaukumos reģionā, %	81,3	85,1	86,4	86,2	81,2	↑	↑	88	NMP	
7.	Sociālo pakalpojumu sniedzēju (institūciju) skaits	152	166	143	187	157	↑	→	170	LM	
8.	Sociālā darba speciālistu skaits uz 1000 iedzīvotājiem	0,7	0,8	0,8	0,8	0,7	→	→	1	LM	
9.	Supervīzijas saņēmušo sociālā dienesta darbinieku īpatsvars, %	2014	2015	2016	2017	2018	↓	→	97	LM	
		89	83	93	88	93					
10.	Sociālos pakalpojumus saņēmušo iedzīvotāju skaits	2014	2015	2016	2017	2018	↑	→	6 872	LM	
		6 990	4 389	4 049	10 633	8 963					
11.	Ģimenes ārstu pieejamība, uz 1000 iedz.	0,61 ¹⁰	0,66	0,66	0,66	0,70	↑	→	0,7	VM	

⁹ sporta klubi, sporta federācijas un citas Sporta likumā minētās institūcijas

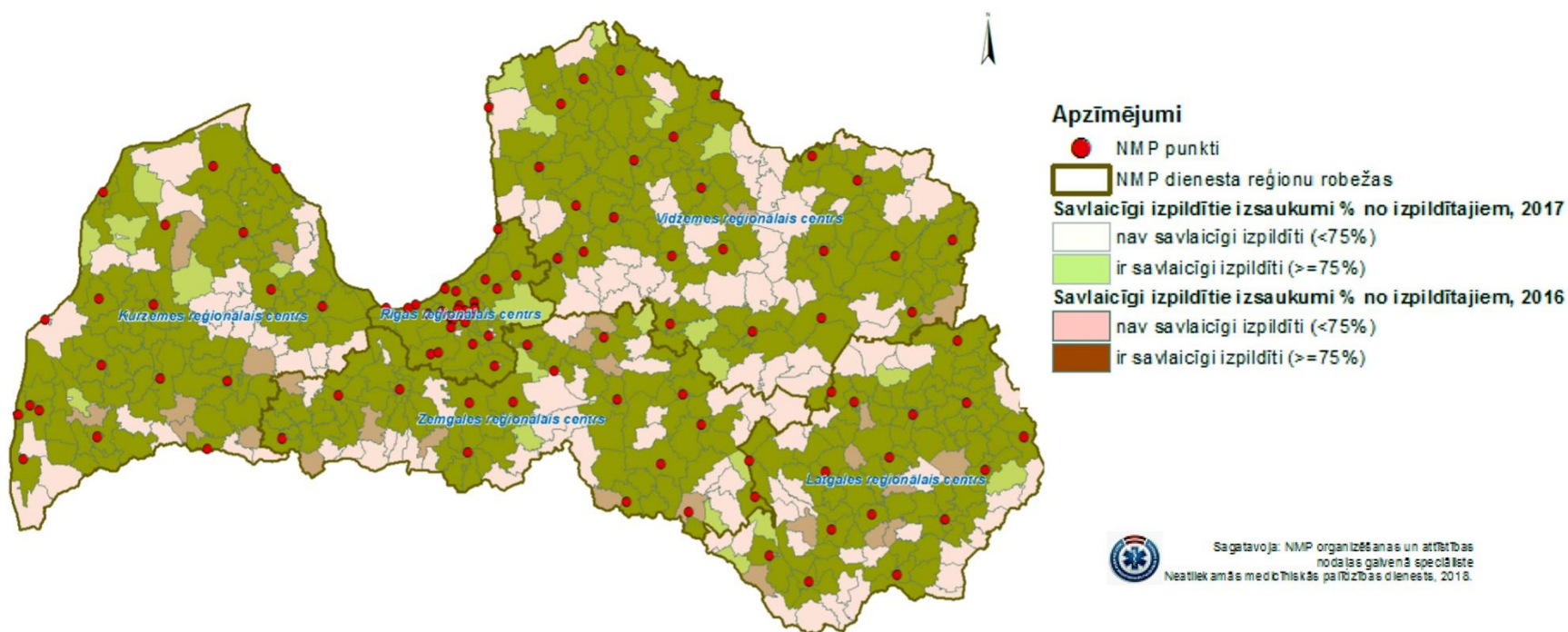
¹⁰ bāzes rādītājs mainīts, jo iepriekšējā redakcijā kļūda datos, līdz ar to mainīts arī sasniedzamais rādītājs



Apmeklētāju skaits gadā reģiona kultūras centros ir pieaudzis, kas liecina par iedzīvotāju aktivitāti un kultūras pieejamības uzlabošanu. Pieaudzis arī reģiona māksliniecisko kolektīvu dalībnieku skaits salīdzinājumā ar bāzes gadu.

Dalībnieku skaits sporta organizācijās četru gadu laikā ir samazinājies par 201 un 2017.gadā reģionā dalībnieku skaits ir 10 435 iedzīvotāju, kas nodarbojas ar kādu no sporta veidiem sporta organizācijās. Savukārt dalībnieku skaits profesionālās ievirzes sporta iestādē ir ievērojami mazāks, toties tam ir tendence pieaugt un 2017.gadā profesionālās ievirzes sporta skolās reģionā ir 4 774 dalībnieku, kas salīdzinot ar bāzes gadu ir par 292 dalībniekiem palielinājies.

Savlaicīgi izpildītu NMP izsaukumu īpatsvars augstas prioritātes izsaukumos reģionā, % ir samazinājies par 0,1% salīdzinājumā ar bāzes gadu, bet skatoties griezumā statistikas dati liecina par to, ka savlaicīgi izpildīto NMP izsaukumu īpatsvars ir uzlabojies, 2016. gadā tas sasniedza 86,2% ar vizuāli apkopotiem datiem var iepazīties NMP veidotajā attēlā "Savlaicīgi izpildītie izsaukumi (pilsētā līdz 15', lauku teritorijās līdz 25') % no izpildītajiem 2016. gadā un 2017. gadā" (skatīt 9.att.).



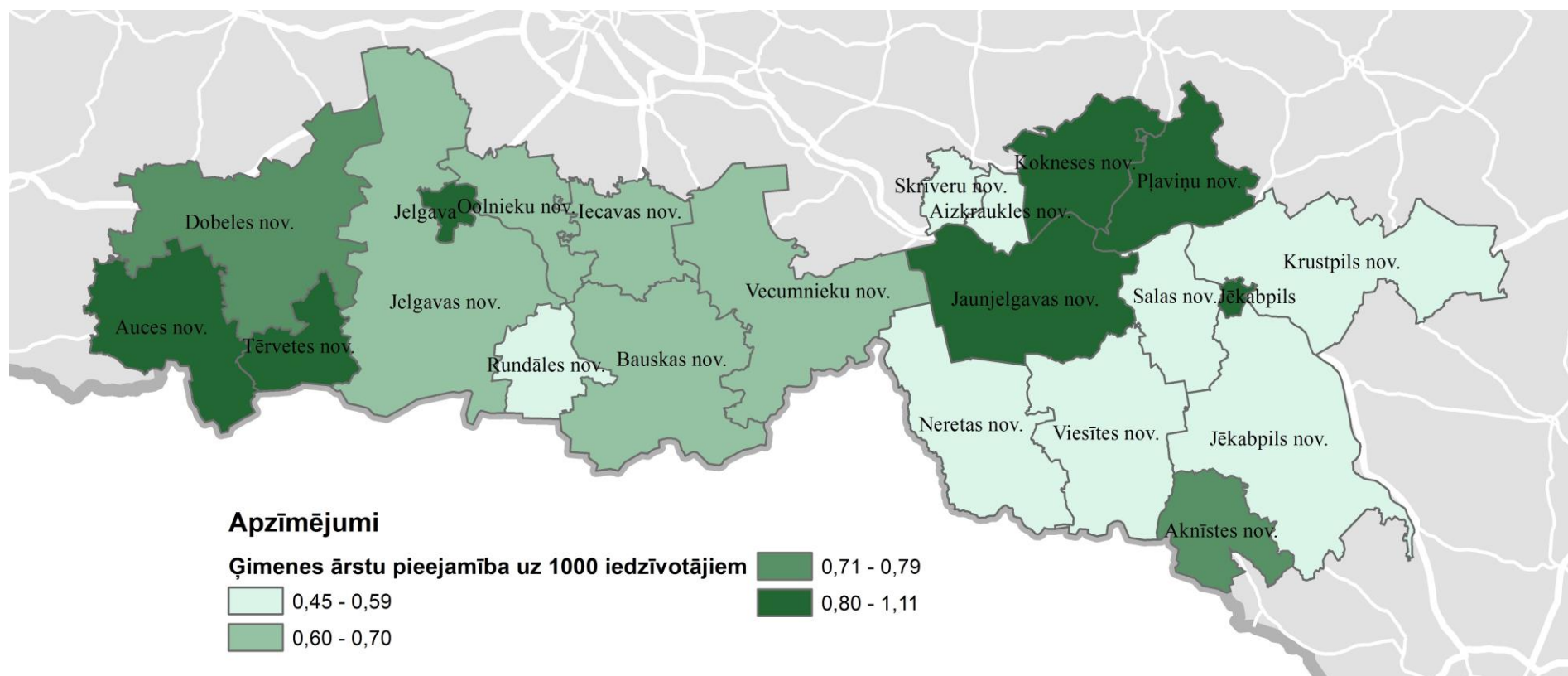
9.att. Savlaicīgi izpildītie izsaukumi (pilsētā līdz 15', lauku teritorijās līdz 25') % no izpildītajiem 2016. gadā un 2017. gadā



Sociālo pakalpojumu sniedzēju skaits palielinājies par 7,6% salīdzinājumā ar bāzes gadu, taču gadu griezumā ir vērojama rādītāja svārstība, jo pakalpojumu sniedzēju skaits mainās atkarībā no ekonomiskās situācijas valstī un pakalpojumu sniedzēju formas.

Iedzīvotāju skaits, kuri saņēmuši sociālos pakalpojumus, pēdējo divu gadu laikā ir palielinājies par 1973, tas nozīmē, ka arvien vairāk iedzīvotājiem ir nepieciešami sociālie pakalpojumi.

Situācija ar ģimenes ārstu pieejamību kopumā reģionā ir uzlabojusies, bet joprojām vairākās pašvaldībās rādītājs Ģimenes ārstu pieejamība, uz 1000 iedzīvotājiem koeficients ir zem 0,6. Savukārt Jelgavas, Auces novads, Tērvetes novads, Jaunjelgavas novads, Kokneses novads, Pļaviņu novads un Jēkabpils pieejamības koeficients ir virs 0,8, kas ir labs rādītājs (skatīt 10.att.).



10.att. Ģimenes ārstu pieejamība uz 1000 iedzīvotājiem Zemgales reģionā

2.1.6. Prioritāte: Zemgales reģiona kultūrvide un identitāte

8.tab. Prioritātes “Zemgales reģiona kultūrvide un identitāte” kvantitatīvo rādītāju analīze

Nr. p.k.	Rādītājs	Bāzes gads/ vērtība	Izmaiņas				Tendence		Sasniedzamais rādītājs 2020	Datu avots
			gads /vērtība				pret bāzes gadu	vēlamā		
1.	Pilsētu/lauku iedzīvotāju īpatsvars, % (uz katra gada 1.janvāri)	2013	2014	2015	2016	2017	↑	→	50/50	PMLP
		47,56/52,40	47,74/52,26	47,83/52,17	47,92/52,08	48,20/51,80				
2.	Izstrādātas kopienu attīstības stratēģijas (lauku partnerību attīstības stratēģijas)	2013	2014	2015	2016	2017	↑	↑	5	pašvaldības
		0	2	5	5	5				

Pilsētu/lauku iedzīvotāju īpatsvars pārskata periodā pamazām pietuvinās sasniedzamajam rādītājam un uz 2017.gada 1.janvāri šī attiecība ir 48,20% pret 51,80%.

Abu republikas pilsētu Jelgavas un Jēkabpils iedzīvotāju skaita īpatsvars kopējā pastāvīgo iedzīvotāju skaitā uz 01.01.2017. sastāda 33,46%, savukārt – īpatsvars starp pilsētu iedzīvotājiem ir 69,42%.

Reģionā darbojas piecas vietējās rīcības grupas un visām ir izstrādātas un spēkā esošas vietējās attīstības stratēģijas - biedrības “Aizkraukles rajona partnerība” sabiedrības virzītas vietējās attīstības stratēģija 2015-2020¹¹ (Jaunjelgavas, Kokneses, Aizkraukles, Pļaviņu, Skrīveru un Neretas novadi), Bauskas rajona vietējās attīstības stratēģija 2015-2020¹² (Bauskas, Rundāles, Iecavas un Vecumnieku novadi), Dobeles lauku partnerības “Sabiedrības virzīta vietējās attīstības stratēģija 2015-2020¹³ (Dobeles, Tērvetes un Auces novadi), Lauku partnerība Lielupe - “Sabiedrības virzīta vietējās attīstības stratēģija Jelgavas un Ozolnieku novadiem 2014-2020¹⁴, Biedrība lauku partnerība “Sēlija” sabiedrības virzītas vietējās attīstības stratēģija “Lauki – vide, kur vērts dzīvot” 2014-2020¹⁵ (Aknīstes, Jēkabpils, Krustpils, Salas un Viesītes novadi)

¹¹ <http://www.aizkrauklespartneriba.lv/aipa/2014-2020-gada-strategija/>

¹² <http://www.bauskaspartneriba.lv/>

¹³ http://www.dobelespartneriba.lv/index.php?option=com_docman&Itemid=81

¹⁴ <http://www.partneribalielupe.lv/index.php/leader2020/svva>

¹⁵ <http://www.partneribaseliija.lv/index.php/leader-2/leader-projektu-iesniedzjiem/>



2.2. STRATĒGIJAS 2030 ĪSTENOŠANAS UZRAUDZĪBA

Stratēģijā definētajam mērķim “Apdzīvotas Zemgales pilsētas un lauki” noteikti 10 rezultatīvie rādītāji, kas tiek analizēti šī pārskata ietvaros.

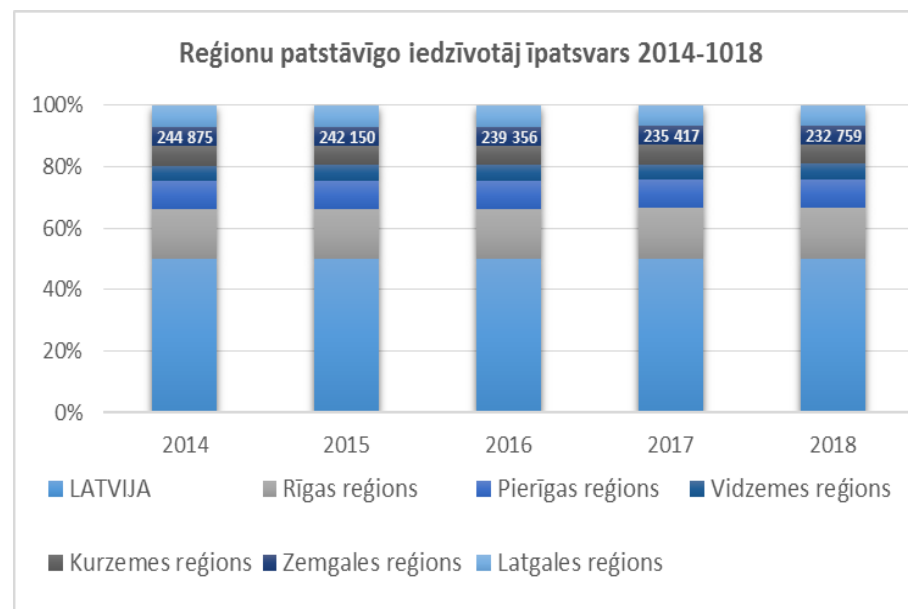
Patstāvīgo iedzīvotāju skaits Zemgales reģionā

	Bāzes gads/ vērtība	Izmaiņas				Tendence		Sasniedzamā vērtība 2030	Datu avots
		gads/vērtība				pret bāzes gadu	vēlamā		
	2014	2015	2016	2017	2018				
iedzīvotāju skaits	244 875	242 150	239 356	235 417	232 759	↓	→	<244 000	CSP

Pastāvīgo iedzīvotāju skaits reģionā samazinājies par vairāk kā deviņiem tūkstošiem (9458) jeb 3,86%, taču tas ir trešais labākais rādītājs starp visiem reģioniem:

- Rīgas reģions – samazinājums par 1945 iedzīvotājiem jeb 0,30%
- Pierīgas reģions – samazinājums par 2084 iedzīvotājiem jeb 0,57%
- Vidzemes reģions – samazinājums par 10 121 iedzīvotājiem jeb 5,01%
- Kurzemes reģions – samazinājums par 11 717 iedzīvotājiem jeb 4,54%
- Latgales reģions – samazinājums par 16 027 iedzīvotājiem jeb 5,60%

Latvijā kopumā pastāvīgo iedzīvotāju skaits samazinājies par 51 352 iedzīvotājiem jeb par 2,57%.

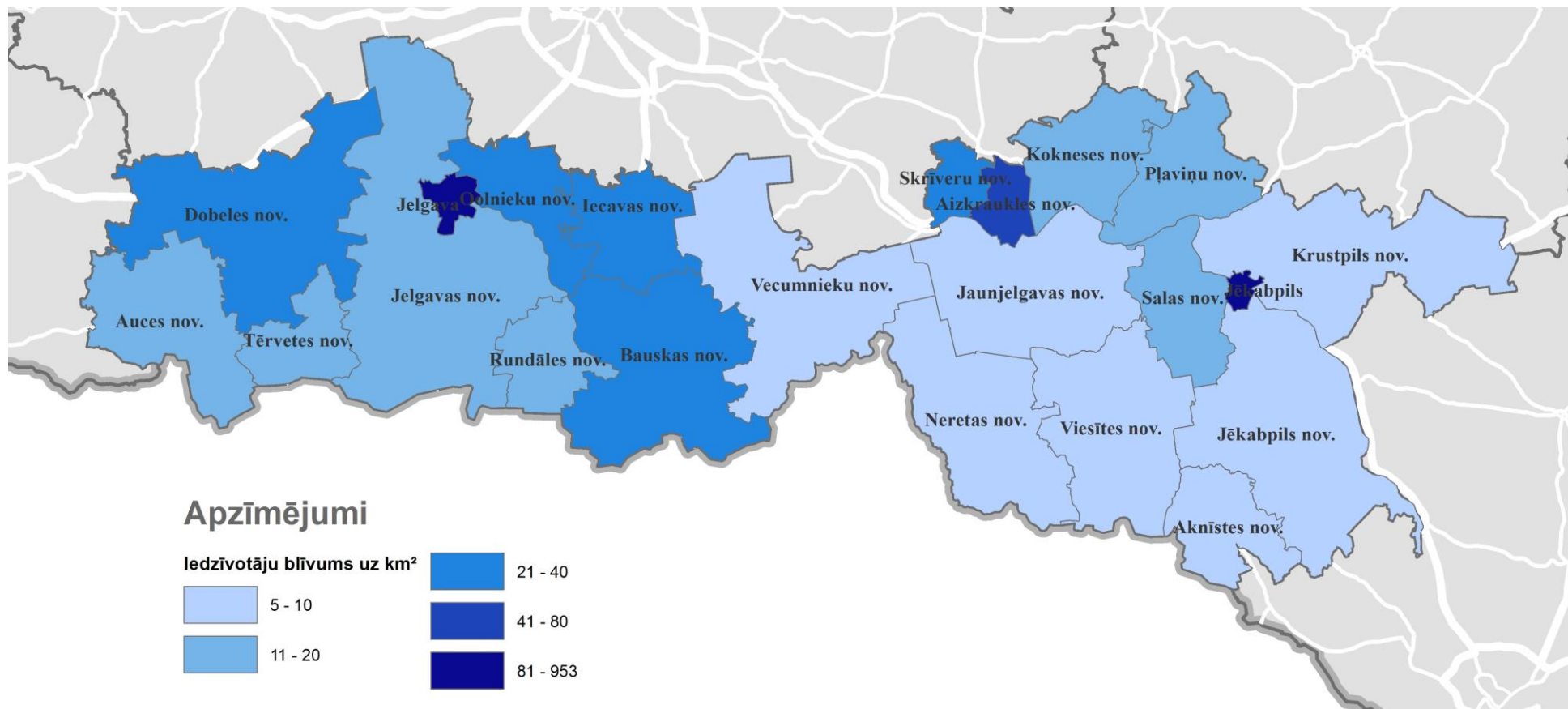


Zemgales reģiona pastāvīgo iedzīvotāju īpatsvars Latvijā kopējā pastāvīgo iedzīvotāju skaitā nav būtiski mainījies.



IEDZĪVOTĀJI

iedzīvotāju skaits (2018. gadā)	232 759	Migrācijas saldo	- 1 061
Dabiskais pieaugums	-1 367	iedzīvotāju skaita izmaiņas	- 2 428



7.att. Patstāvīgo iedzīvotāju skaita blīvums uz km² Zemgales plānošanas reģionā

Iedzīvotāju migrācijas saldo

	Bāzes gads/ vērtība	Izmaiņas					Tendence		Sasniedzamā vērtība 2030	Datu avots
		gads/vērtība					pret bāzes gadu	vēlamā		
	2013	2014	2015	2016	2017	2018	↑	↓	<-1600	CSP
Iedzīvotāju migrācijas saldo	-3 025	-1 944	-1 846	-3 045	-1 799	-1 061				

Reģionā iedzīvotāju migrācijas saldo ir ar negatīvu zīmi un, salīdzinot ar bāzes gadu, tas vēl nedaudz pieaudzis, kas nozīmē, ka reģionā iebrukušo iedzīvotāju ir mazāk nekā aizceļojušo. Taču neskatoties uz to, reģionam ir trešais labākais rādītājs starp reģioniem, kas varētu būt izskaidrojams ar galvaspilsētas Rīgas tuvumu.

Attēlā uzskatāmi redzams, ka tikai Rīgas reģionā migrācijas saldo ir pozitīvs, kam seko Pierīgas reģions.

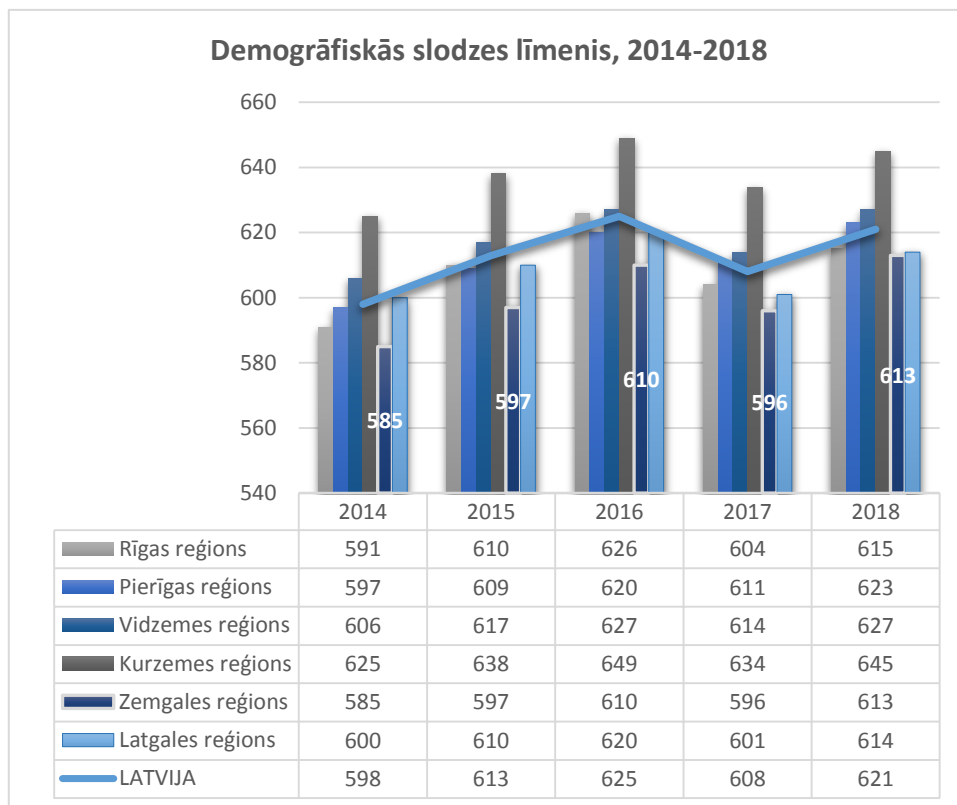
Pilsētu/lauku iedzīvotāju īpatsvars, % (uz katra gada 1.janvāri)

	Bāzes gads/ vērtība	Izmaiņas			Tendence		Sasniedzamā vērtība 2030	Datu avots
		gads/vērtība			pret bāzes gadu	vēlamā		
	2014	2015	2016	2017	→	→	50 / 50	PMLP
Pilsētu/lauku iedzīvotāju īpatsvars, %	47,74/52,26	47,83/ 52,17	47,92/ 52,08	48,20/ 51,8				



Demogrāfiskās slodzes līmenis

Demogrāfiskās slodzes līmenis, 2014-2018



Bāzes gads/ vērtība	Izmaiņas				Tendence		Sasniedzamā vērtība 2030	Datu avots
	gads/vērtība				pret bāzes gadu	vēlamā		
2014	2015	2016	2017	2018	↑	→	<580	CSP
585	597	610	596	613				

Zemgales reģionā demogrāfiskās slodzes līmenis¹⁶ ir palielinājies un, salīdzinot ar pārējiem Latvijas reģioniem, šīs izmaiņas ir vienas no lielākajām, kopumā ņemot – tas ir zemākais starp reģioniem:

- Rīgas reģions – pieaugums par 21 vienībām
- Pierīgas reģions – pieaugums par 26 vienībām
- Vidzemes reģions – pieaugums par 21 vienībām
- Kurzemes reģions – pieaugums par 20 vienībām
- Zemgales reģions – pieaugums par 28 vienībām
- Latgales reģions – pieaugums par 14 vienību

Latvijas vidējais rādītājs palielinājies par 23 vienībām.

¹⁶ Darbspējas vecumu nesasnējušās un pārsniegušās personas vidēji uz 1000 personām darbspējas vecumā



Nodarbinātības līmenis %

Bāzes gads/ vērtība	Izmaiņas				Tendence		Sasniedzamā vērtība 2030	Datu avots
	gads/vērtība				pret bāzes gadu	vēlamā		
2014	2015	2016	2017	2018	↑	↑	65	CSP
57,3	59,9	59,2	60,8	61,1				

Pēc nodarbinātības līmeņa rādītājiem Zemgales reģions (61,1%) apsteidz Latgales reģionu (56,3%).

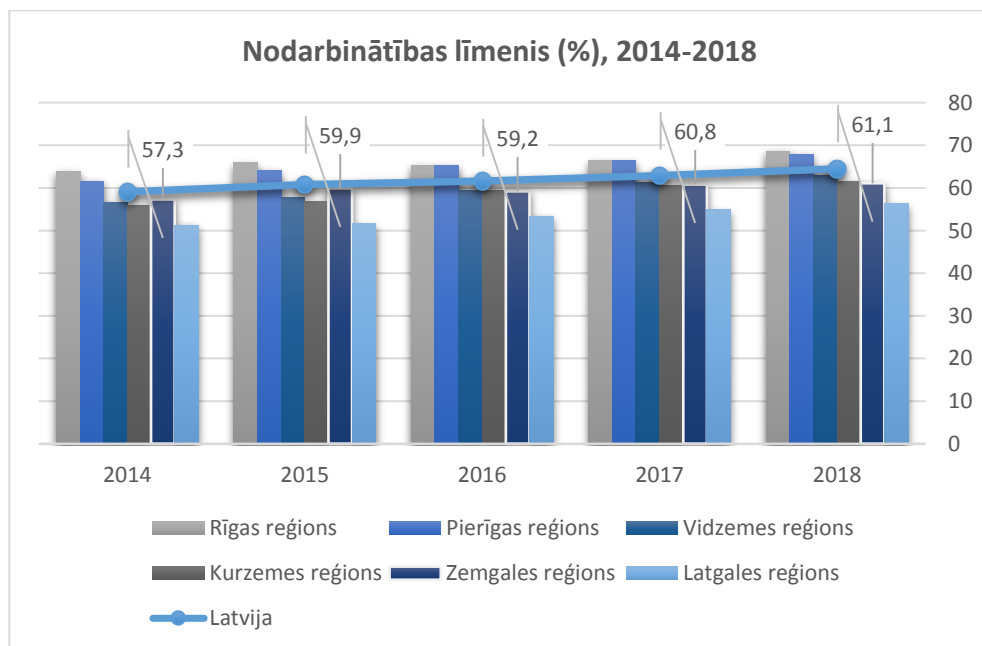
Latvijas vidējais nodarbinātības līmenis 2018.gadā sasniedz 64,5%, kuru apsteidz Rīgas (68,6%) un Pierīgas reģions (67,9%):

- Rīgas reģions – pieaugums par 4,7%
- Pierīgas reģions – pieaugums par 6,3%
- Vidzemes reģions – pieaugums par 6,4%
- Kurzemes reģions – pieaugums par 5,6%
- Zemgales reģions – pieaugums par 3,8%
- Latgales reģions – pieaugums par 5%

Latvijas vidējais rādītājs palielinājies 5,4%.

Straujākais nodarbinātības līmeņa¹⁷ pieaugums bijis Vidzemes reģionā, kam seko Pierīgas reģions, savukārt Zemgales reģiona nodarbinātības līmeņa pieaugums nedaudz zemāks par Latvijas vidējo rādītāju.

Jāpiemin, ka salīdzinot 2017. gadu un 2018.gadu nodarbinātības līmenis visos reģionos pēc rādītājiem ir vērojams uzlabojums.



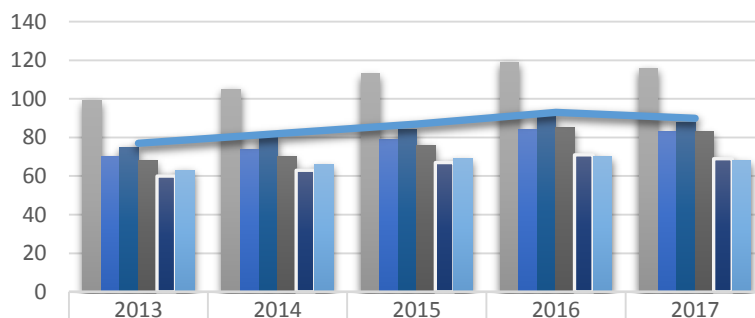
¹⁷ Vecuma grupa 15-74 gadi



Tirgus sektora ekonomiski aktīvi uzņēmumi uz 1000 iedzīvotājiem

Bāzes gads/ vērtība	Izmaiņas				Tendence		Sasniedzamā vērtība 2030	Datu avots
	gads/vērtība				pret bāzes gadu	vēlamā		
2013	2014	2015	2016	2017	↑	↑	>75	CSP
60	63	67	71	69				

Tirgus sektora aktīvi uzņēmumi uz 1000 iedzīvotājiem



Reģions	2013	2014	2015	2016	2017
Rīgas reģions	99	105	113	119	116
Pierīgas reģions	70	74	79	84	83
Vidzemes reģions	75	80	84	91	88
Kurzemes reģions	68	70	76	85	83
Zemgales reģions	60	63	67	71	69
Latgales reģions	63	66	69	70	68
Latvija	77	82	87	93	90

Tirgus sektora ekonomiski aktīvo uzņēmumu skaits uz 1000 iedzīvotājiem ir pieaudzis par 9 Zemgales reģionā. 2017.gadā reģionā ir 69 ekonomiski aktīvi uzņēmumi uz 1000 iedzīvotājiem, joprojām atpaliekot no Latvijas vidējā rādītāja (90), kā arī ierindojoties pirmspēdējā vietā starp visiem reģioniem.

Skatoties tendenci reģionos un Latvijā kopumā, secināms, ka tirgus sektora ekonomiski aktīvo uzņēmumu skaits uz 1000 iedzīvotājiem ir palielinājies visos:

- Rīgas reģions – pieaugums par 17 uzņ.
- Pierīgas reģions – pieaugums par 13 uzņ.
- Vidzemes reģions – pieaugums par 13 uzņ.
- Kurzemes reģions – pieaugums par 15 uzņ.
- Zemgales reģions – pieaugums par 9 uzņ.
- Latgales reģions – pieaugums par 5 uzņ.

Latvijas vidējais rādītājs palielinājies par 13 uzņēmumiem uz 1000 iedzīvotājiem.



iekšzemes kopprodukts uz 1 iedzīvotāju (euro)

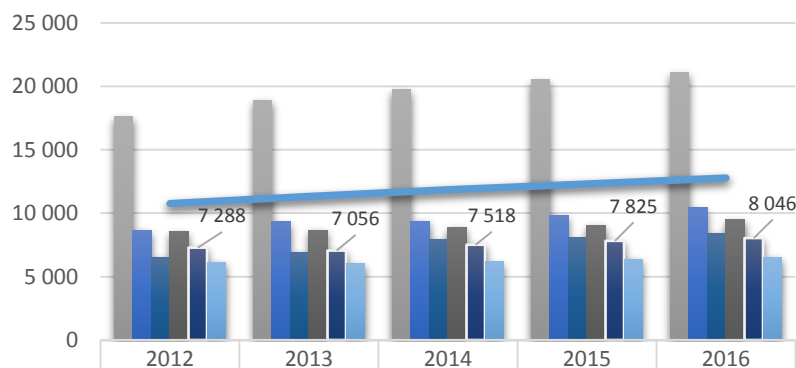
Bāzes gads/ vērtība	Izmaiņas				Tendence		Sasniedzamā vērtība 2030	Datu avots
	gads/vērtība				pret bāzes gadu	vēlamā		
2012	2013	2014	2015	2016	↑	↑	>10 000	CSP
7 288	7 056	7 518	7 825	8 046				

iekšzemes kopprodukts (IKP)¹⁸, rēķinot uz vienu iedzīvotāju, pieaudzis visos reģionos un līdz ar to arī Latvijā vidējos rādītājos vērojams pieaugums.

2016.gadā Zemgales reģiona rādītājs ir lielāks tikai par Latgales reģionu, bet ir mazāks par Latvijas vidējo rādītāju, sasniedzot 8 046 euro uz vienu iedzīvotāju, (ieņemot 5. vietu no sešām), Latvijas vidējais rādītājs 2016.gadā ir 12 779 euro uz vienu iedzīvotāju.

Straujākais IKP uz vienu iedzīvotāju kāpums bijis Pierīgas reģionā, 2016.gadā sasniedzot 10 445 euro uz vienu iedzīvotāju un ierindojoties 2. vietā starp reģioniem.

Iekšzemes kopprodukts uz 1 iedzīvotāju (euro), 2012-2016



	2012	2013	2014	2015	2016
Rīgas reģions	17 626	18 904	19 739	20 523	21 078
Pierīgas reģions	8 655	9 323	9 375	9 830	10 445
Vidzemes reģions	6 510	6 935	7 944	8 050	8 404
Kurzemes reģions	8 572	8 669	8 892	9 035	9 505
Zemgales reģions	7 288	7 056	7 518	7 825	8 046
Latgales reģions	6 149	6 024	6 183	6 375	6 516
LATVIJA	10 762	11 321	11 843	12 300	12 779

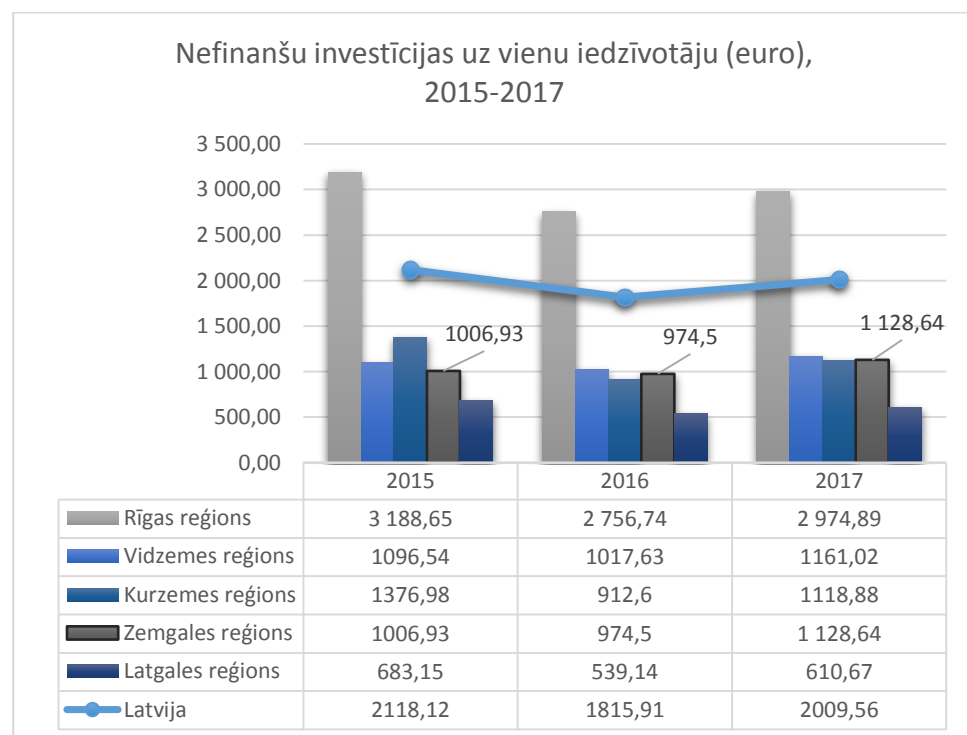
¹⁸ Iekšzemes kopprodukts ir valsts teritorijā saražoto gala produktu un pakalpojumu summārā vērtība gada laikā. To aprēķina, izmantojot datus par iekšzemes

ražošanu (faktiskajās un salīdzināmajās cenās), izlietojumu (faktiskajās un salīdzināmajās cenās) un ienākumiem (tikai faktiskajās cenās).



Nefinanšu investīcijas (2017. gada salīdzināmajās cenās, milj. euro)

Bāzes gads/ vērtība	Izmaiņas		Tendence		Sasniedzamā vērtība 2030	Datu avots
	gads/vērtība		pret bāzes gadu	vēlamā		
2015	2016	2017	↓	↑	>2500	CSP
1 908,98	1 979,55	1 352,12				

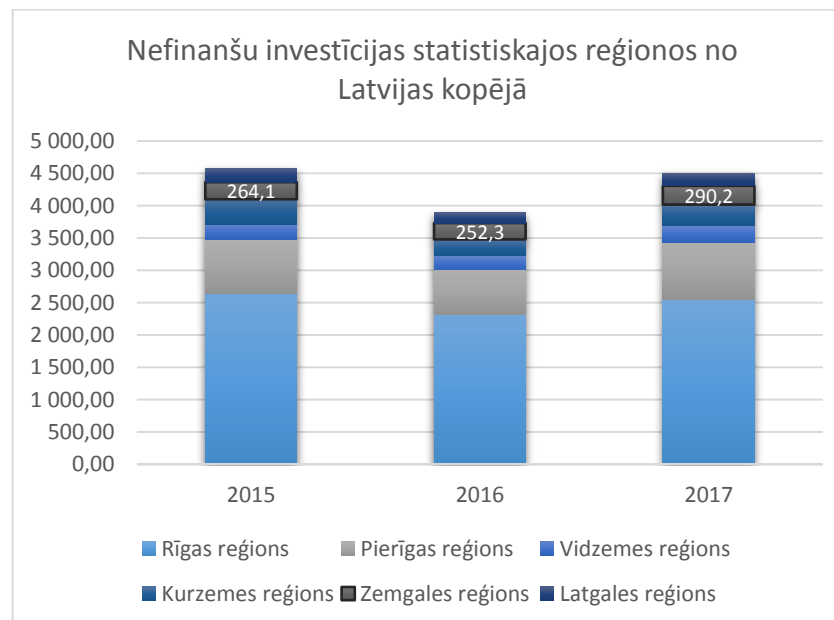


Nefinanšu investīcijas uz vienu iedzīvotāju salīdzinot 2016 un 2017 gadu ir pieaugušas visos reģionos un Latvijā vidēji.

Plānošanas reģionu nefinanšu investīcijas uz vienu iedzīvotāju (euro), izmaiņas :

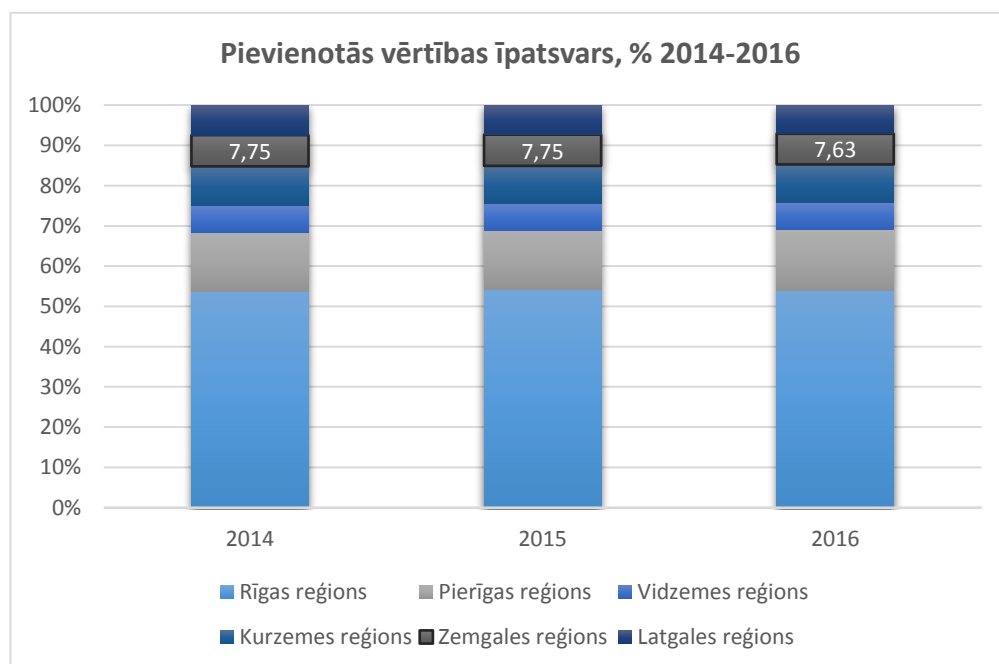
- Rīgas reģions – pieaugums par 218,15 euro
- Vidzemes reģions – samazinājums par 143,39 euro
- Kurzemes reģions – samazinājums par 206,28 euro
- Zemgales reģions – samazinājums par 154,14 euro
- Latgales reģions – samazinājums par 71,53 euro.

Latvijas vidējais rādītājs pieaudzis par 193,65 euro uz vienu iedzīvotāju.



Zemgales reģiona īpatsvars Latvijas kopējā vērtībā, %

Bāzes gads/ vērtība	Izmaiņas			Tendence		Sasniedzamā vērtība 2030	Datu avots
	gads/vērtība			pret bāzes gadu	vēlamā		
2013	2014	2015	2016	↓	↑	15	CSP
7,85	7,59	7,76	7,64				



Zemgales reģiona īpatsvars Latvijas kopējā pievienotā vērtībā šo četrus gadus laikā ir nedaudz samazinājies un 2016.gadā apsteidz tikai Latgales un Vidzemes reģiona rādītāju.

Pievienotā vērtība uz vienu iedzīvotāju (tūkstoši euro), 2014-2016

	2014	2015	2016	Izmaiņas
				2016/2014
Rīgas reģions	53,68	54,03	53,92	0,24
Pierīgas reģions	14,58	14,83	15,25	0,67
Vidzemes reģions	6,74	6,54	6,74	0
Kurzemes reģions	9,65	9,39	9,44	-0,21
Zemgales reģions	7,75	7,75	7,63	-0,12
Latgales reģions	7,43	7,31	7,11	-0,32

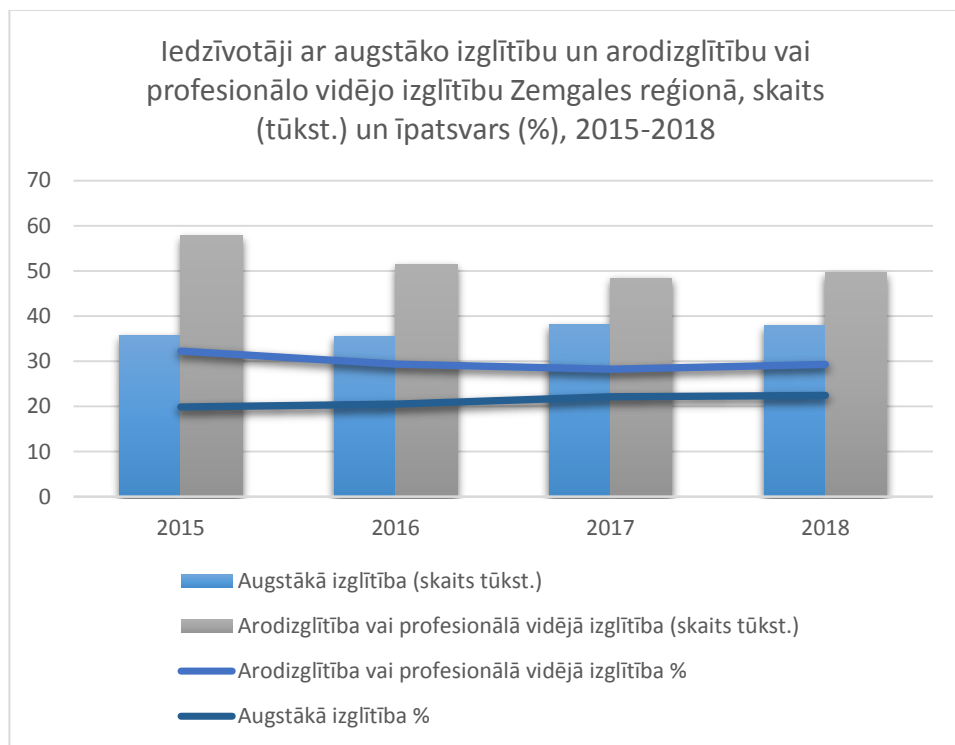
Skatoties sīkāk pievienoto vērtību uz vienu iedzīvotāju, redzams, ka augstākie rādītāji ir Rīgas un Pierīgas reģionā, savukārt Zemgales reģions ar 7,63 tūkstošiem euro uz vienu iedzīvotāju apsteidz Latgales un Vidzemes reģionu.

Straujākās izmaiņas šajā rādītājā četrus gadus laikā bijušas Pierīgas reģionā.



Iedzīvotāju īpatsvars ar augstāko izglītību un arod- vai profesionālo vidējo izglītību, %

Bāzes gads/ vērtība	Izmaiņas			Tendence		Sasniedzamā vērtība 2030	Datu avots
	gads/vērtība			pret bāzes gadu	vēlamā		
2015	2016	2017	2018	↑/↓	↑/↑	23 / 35	CSP
19,87/ 32,25	20,30/ 29,39	22,23/ 28,24	22,40/ 29,31				



Iedzīvotāju īpatsvars ar augstāko izglītību reģionā ir pieaudzis par 2,53%.

Iedzīvotāju īpatsvars ar arodizglītību vai profesionālo vidējo izglītību samazinājies par 2,94%.

Iedzīvotāji ar augstāko izglītību, skaits tūkst. un īpatsvars (%), 2015-2018

	2015		2016		2017		2018		Izmaiņas	
	Skaits tūkst.	Īpatsvars %	Skaits tūkst.	Īpatsvars %	Skaits tūkst.	Īpatsvars %	Skaits tūkst.	Īpatsvars %	2018/2015	2018/2015
Latvija	398,0	27,03%	411,0	28,34%	411,9	28,94%	411,6	29,17%	13,6	2,14%
Rīgas reģions	175,5	36,98%	186,1	39,15%	184,7	39,45%	179,8	38,61%	4,3	1,63%
Pierīgas reģions	80,6	29,48%	84,4	31,20%	83,5	31,25%	83,0	30,91%	2,4	1,43%
Vidzemes reģions	27,8	18,87%	27,3	19,16%	26,3	18,92%	29,7	21,79%	1,9	2,92%
Kurzemes reģions	36,9	19,63%	35,7	19,55%	35,2	19,75%	37,5	21,33%	0,6	1,70%
Zemgales reģions	35,6	19,87%	35,5	20,30%	38,1	22,23%	37,9	22,40%	2,3	2,53%
Latgales reģions	41,7	19,85%	42,0	20,54%	44,1	22,13%	43,8	22,43%	2,1	2,58%

Iedzīvotāji ar profesionālo vidējo izglītību, skaits tūkst. un īpatsvars (%), 2015-2018

	2015		2016		2017		2018		Izmaiņas	
	Skaits tūkst.	Īpatsvars %	Skaits tūkst.	Īpatsvars %	Skaits tūkst.	Īpatsvars %	Skaits tūkst.	Īpatsvars %	2018/2015	2018/2015
Latvija	470,0	31,92%	442,4	30,50%	417,2	29,31%	410,8	29,12%	-59,2	-2,80%
Rīgas reģions	146,3	30,83%	130,7	27,49%	122,5	26,16%	117,9	25,32%	-28,4	-5,51%
Pierīgas reģions	80,3	29,37%	78,1	28,87%	72,0	26,95%	74,2	27,64%	-6,1	-1,74%
Vidzemes reģions	49,3	33,47%	48,2	33,82%	48,2	34,68%	48,1	35,29%	-1,2	1,82%
Kurzemes reģions	54,1	28,78%	55,2	30,23%	54,1	30,36%	50,1	28,50%	-4	-0,28%
Zemgales reģions	57,8	32,25%	51,4	29,39%	48,4	28,24%	49,6	29,31%	-8,2	-2,94%
Latgales reģions	82,1	39,08%	78,9	38,58%	72,0	36,13%	70,8	36,25%	-11,3	-2,82%



3. NOZARU PLĀNOŠANAS DOKUMENTI PROGRAMMĀ 2020

Uz Pārskata 2017/2018 izstrādes brīdī ir pieci aktuāli nozaru dokumenti:

- 1) Pētījums „Radošo industriju nozares attīstība” 2012-2019;
- 2) Zemgales plānošanas reģiona lauku teritoriju mobilitātes plāns;
- 3) Zemgales reģiona rīcības plāns enerģētikā 2012-2020.
- 4) Zemgales plānošanas reģiona enerģētikas rīcības plāns 2018-2025. gadam.
- 5) Atjaunojamās enerģijas izmantošanas perspektīva transportā Zemgales reģionā.

Tā kā pēdējiem diviem dokumentiem tiek nodrošināta atsevišķa īstenošanas uzraudzība, Pārskatā 2017 iekļauta īsa informācija, par to cik lielā mērā pirmo trīs dokumentu rīcības ir iestrādātas Programmas 2020 Rīcības plānā un vai to aktualizējot nepieciešams iestrādāt kādu papildus no šiem dokumentiem.

✓ **Pētījums „Radošo industriju nozares attīstība” 2012-2019**

Programmas 2020 Rīcības plānā radošās industrijas netiek izdalītas - pastarpināti un tikai daļēji ietvertas pie mūžizglītības un uzņēmējdarbības veicināšanas. Līdz ar to, lielākoties no pētījumā ietvertajām rīcībām Programmas 2020 Rīcības plānā nav ietvertas.

✓ **Zemgales plānošanas reģiona lauku teritoriju mobilitātes plāns**

Praktiski visas no plānā paredzētajām aktivitātēm ir iestrādātas Programmā 2020 un uz Rīcības plāna aktualizēšanu nepieciešams pārskatīt vai iekļaut tikai dažas aktivitātes.

✓ **Zemgales reģiona rīcības plāns enerģētikā 2012-2020.**

Lielākā daļa paredzēto aktivitāšu iestrādātas Programmas 2020 Rīcības plānā, taču atlikušās nepieciešams pārskatīt vai vēl ir aktuālas.

✓ **Zemgales plānošanas reģiona enerģētikas rīcības plāns 2018-2025. gadam.**

Zemgales plānošanas reģiona Enerģētikas rīcības plāns 2018.-2025. gadam ir izstrādāts saskaņā ar ZPR Attīstības programmā 2015.-2020. gadam minētajām reģiona prioritātēm un rīcības virzieniem. Ņemot vērā dokumenta izstrādes periodu nepieciešams izskatīt un iestrādāt aktivitātes Zemgales plānošanas reģiona AP.

✓ **Atjaunojamās enerģijas izmantošanas perspektīva transportā Zemgales reģionā.**

Plāns izstrādāts Eiropas Komisijas programmas Horizon2020 projektā “Integrēta, Ilgtspējīga Enerģētikas Plānošana (INTENSSS-PA)” laika periodam no 2018. līdz 2025. gadam. Tā mērķis ir veicināt atjaunīgās enerģijas izmantošanas pieaugumu transportā Zemgales plānošanas reģionā. Nepieciešams izskatīt un iestrādāt aktivitātes Zemgales plānošanas reģiona AP.

Izvērtējot cik ielā mērā šajos trīs dokumentos ietvertās rīcības un aktivitātes ir iestrādātas Programmā 2020, jāsecina, ka uz Reģiona Rīcības plāna aktualizēšu, nepieciešams lemt par atsevišķu rīcību iestrādes nepieciešamību.



4. REĢIONA AKTIVITĀŠU PLĀNA IZPILDE 2017/2018

Reģiona aktivitāšu plāns (turpmāk – Plāns) ir Programmas 2020 Rīcības plāna daļa - rīcības virzienu un rīcību detalizēts īstenošanas plāns (pasākumi un projektu idejas), norādot atbildīgos izpildītājus (galvenokārt ZPR administrācija), sadarbības partnerus, indikatīvos finanšu avotus, iznākuma rādītājus¹⁹ un atbilstību vidēja termiņa prioritātēm.

Rīcības plāns strukturēts atbilstoši Attīstības programmā noteiktajām vidēja termiņa prioritātēm (P):

- **P1** Uzņēmējdarbībai pievilcīga vide – bāze inovācijām ilgtermiņā;
- **P2** Elastīga izglītība mūža garumā;
- **P3** Efektīva un kvalitatīva transporta sistēma un infrastruktūra reģiona ārējai un iekšējai sasniedzamībai;
- **P4** Vides un dabas resursu ilgtspējīga apsaimniekošana un attīstība;
- **P5** Efektīva pakalpojumu sistēma;
- **P6** Zemgales kultūrvide un identitāte.

Pavisam Aktivitāšu plānā ietverta 76 aktivitāte ar izpildi galvenokārt līdz 2020.gadam, taču daļa no aktivitātēm plānots īstenot ātrāk.

Plānā ietvertās aktivitātes galvenokārt īstenojamas piesaistot ārējo finansējumu, līdz ar to var mainīties norādītie izpildes termiņi.

Atskaites periodā tika nodrošināta šādu projektu īstenošana, uzsākšana:

1. Eiropas Komisijas Konkurētspējas un inovāciju pamatprogrammas „Informācijas un komunikācijas tehnoloģijas politikas atbalsta programma” projekts „Atvērtās ģeogrāfiskās informācijas pārņemšana, izmantojot saistīto datu inovatīvus servisos (SDI4Apps)”.
2. Zviedrijas institūta finansēts projekts „Pārresoru, teritoriāli fokusēta integrēta telpiskā plānošana zaļajai infrastruktūrai”.
3. NFI 2009. –2014. gadam programmas projekts „Kapacitātes stiprināšana un institucionālā sadarbība starp Latvijas un Norvēģijas valsts institūcijām, vietējām un reģionālām iestādēm” 4.3–24 /NFI/INP–002.
4. Latvijas valsts mežu finansētais Valsts kultūrkapitāla fonda projekts ‘Zemgales kultūras programmas 2017, 2018”.
5. Centrālā Baltijas jūras reģiona programmas 2014-2020. projekts “Inovātivi risinājumi meliorācijas un ūdens novadīšanas sistēmu paraugdemonstrējumos (NUTRIFLOW)” .
6. INTERREG EUROPE 2014-2020 programmas projekts “Reģionālo politiku veidošana uzņēmumiem laukos inovatīvas konkurētspējas un izaugsmes attīstībai (INOGROW).
7. Centrālās Baltijas jūras reģiona programmas 2014-2020 projekts “Baltijas enerģētikas teritorijas – plānošanas perspektīvas”.
8. Programmas HORIZON 2020 projekts “Enerģētikas pasākumu telpiskās un sociālekonomiskās ilgtspējības plānošana”.

¹⁹ Izmērāms un novērtējams iznākums, kas jāsasniedz aktivitātes īstenošanas rezultātā



9. Interreg V-A Latvijas – Lietuvas pārrobežu sadarbības programmas 2014–2020 apstiprinātā projekts Nr. LLI-131 “Uzņēmējdarbības atbalsta sistēmas izveide un pieejamība Zemgalē, Kurzemē un Ziemeļlietuvā/ Creating of business support system and the availability in Zemgale, Kurzeme and Northern Lithuania” (Business Support), uzsākta projekta ieviešana.
 1. Darbības programmas «Izaugsme un nodarbinātība» 9.2.2.specifiskā atbalsta mērķa «Palielināt kvalitatīvu institucionālai aprūpei alternatīvu sociālo pakalpojumu dzīvesvietā un ģimeniskai videi pietuvinātu pakalpojumu pieejamību personām ar invaliditāti un bērniem» 9.2.2.1.pasākuma "Deinstitutionalizācija" turpināta projekta „Atver sirdi Zemgalē” ieviešana.
 2. Interreg Europe 2014-2020 programmas projekts „Zaļais publiskais iepirkums resursu efektīvai izaugsmei reģionos” /Green public procurement for resource-efficient regional growth/ (GPP4Growth), uzsākta projekta ieviešana.
 3. Interreg Europe 2014-2020 programmas projekts “Jauniešu uzņēmējdarbības izpratnes atbalsts skolas vide un apmācību metodikā” ECOOL.
 4. Centrālā Baltijas jūras reģiona programmas projekts “Pārrobežu sadarbība pārejai uz videi draudzīgu autonomo pirmās pēdējās jūdzes sabiedrisko transportu SOHJA
 5. Interreg V-A Latvijas – Lietuvas pārrobežu sadarbības programmas 2014–2020 apstiprinātais projekts “Starptautiskais kultūras maršruts “Baltu ceļš”/ International cultural route "Balts' Road" (Balts' Road).
 6. Interreg V-A Latvijas – Lietuvas pārrobežu sadarbības programmas 2014–2020 apstiprinātais projekts “Sabiedrības drošības un aizsardzības uzlabošana Latvijas-Lietuvas pierobežā. SAFE BORDERLAND.
 7. Interreg V-A Latvijas – Lietuvas pārrobežu sadarbības programmas 2014–2020 apstiprinātais projekts Zaļās infrastruktūras pilnveidošana zemieņu upju ainavā” ENGRAVE
 8. Interreg V-A Latvijas – Lietuvas pārrobežu sadarbības programmas 2014–2020 apstiprinātais projekts “Piļu un muižu parku saglabāšana un attīstība” 4SeasonsParks
 9. Interreg V-A Latvijas – Lietuvas pārrobežu sadarbības programmas 2014–2020 apstiprinātais projekts “Sociālo pakalpojumu pieejamības un kvalitātes uzlabošana Vidumbaltijas reģionā “ SocQuality.
 10. Interreg V-A Latvijas – Lietuvas pārrobežu sadarbības programmas 2014–2020 apstiprinātais projekts
 11. Latvijas-Lietuvas pārrobežu sadarbības programmas 2014. - 2020. projekts “Starptautiskais kultūras tūrisma maršruts "Baltu ceļš” .
 12. INTERREG EUROPE programmas 2014-2020 projekts “Elektromobilitāte kā svarīgs atbalsts ilgtspējīgas mobilitātes un satiksmes vadības politikas instrumentiem” (e-MOPOLI) kā projekta partneris.
 13. Latvijas – Krievijas pārrobežu sadarbības programmā 2014.-2020.gadam Eiropas Kaimiņattiecību instrumenta ietvaros “Latvijas un Krievijas mazo un vidējo uzņēmumu un konkurētspējas stiprināšana pārrobežas tirgus apgūšanai” SMEPRO kā vadošais partneris.
 14. Latvijas-Lietuvas-Baltkrievijas pārrobežu sadarbības programmas 2014. - 2020. projekts “Kultūras vērtību saglabāšana, pieejamība un izmantošana kvalitatīvas dzīves vides veidošanā un iedzīvotāju piederības stiprināšanā Latvijas-Lietuvas – Baltkrievijas pierobežā”
 15. Valsts kultūrkapitāla fonda projekts “Zemgales kultūras programma 2019.”
 16. ES programmas „Erasmus Sport” konkursa projekts “ Veselīgs dzīvesveids. Sporta loma lauku teritoriju attīstīšanā” .
 17. INTERREG EUROPE programmas 2014-2020 projekts “Eiropas bioloģiskās daudzveidības aizsardzība no invazīvām svešzemju sugām” Protecting European Biodiversity from Invasive Alien Species (INVALIDIS) kā projekta partneris.



5. KOPSAVILKUMS

9.tab. Kvantitatīvo rādītāju attīstības tendences

Nr. p.k.	Rādītājs	Attīstības tendence	
		pret bāzes gadu	vēlamā
Prioritāte: Uzņēmējdarbībai pievilcīga vide – bāze inovācijām ilgtermiņā			
1.	Tirgus sektora ekonomiski aktīvi uzņēmumi uz 1000 iedzīvotājiem	↑	↑
2.	Individuālo komersantu skaits uz 1000 iedzīvotājiem	↑	↑
3.	Reģistrēto uzņēmumu skaits	↑	↑
4.	Reģistrēto patentu skaits LLU	↓	↓
5.	Uzņēmumu skaits biznesa inkubatorā	↑	↑
6.	Viesnīcās un citās tūristu mītnēs pavadītās nakts	↑	↑
Prioritāte: Elastīga izglītība mūža garumā			
1.	Skolēnu skaits vispārizglītojošās izglītības iestādēs	↑	↑
2.	Audzēkņu īpatsvars, kuri turpina mācības profesionālās izglītības iestādēs, %	↓	→
3.	Kopējais studentu skaits LLU (uz katra gada 01.10.)	↓	↓
4.	Iestādes, kas saņēmušas licences profesionālās pilnveides programmu īstenošanai	↓	→
5.	Skolas, kurās pieejams algots karjeras izglītības speciālists	↑	↑
6.	ZPD autoriem piešķirtie izaicinājumi studēt LLU, %	↑	↑
Prioritāte: Efektīva un kvalitatīva transporta sistēma un infrastruktūra reģiona ārējai			
1.	Valsts autoceļu garums gada beigās ar asfaltbetona un citu bitumizēto segumu, km	↑	↑
2.	Valsts autoceļu garums gada beigās ar šķembu un grants segumu, km	↓	↓
3.	Pagastu īpatsvars, kur ir nodrošināti vismaz divi sabiedriskā transporta reisi dienā, kas savieno bijušos pagastu administratīvos centrus ar novada centru, %	→	→
4.	Elektrisko transportlīdzekļu publisko uzlādes vietu skaits	↑	↑
Prioritāte: Vides un dabas resursu ilgtspējīga apsaimniekošana un attīstība			
1.	Lauksaimniecības kultūru sējumu platība, ha	↓	↓
2.	Īpaši aizsargājamo dabas teritoriju platība, ha	→	→
3.	CO2 izmešu daudzums, t	↑	↑
4.	Izstrādāti pašvaldību enerģētikas plāni	↑	↑
Prioritāte: Efektīva pakalpojumu sistēma			

1.	Apmeklētāju skaits gadā reģiona kultūras centros	↑	↑
2.	Reģiona māksliniecisكو kolektīvu dalībnieku skaits	↑	↑
3.	Profesionālās ievirzes kultūrizglītības iestāžu un audzēkņu skaits	↑	↑
4.	Dalībnieku skaits sporta organizācijās	↓	→
5.	Dalībnieku skaits profesionālās ievirzes sporta iestādēs un sporta klubos	↑	↑
6.	Savlaicīgi izpildītu NMP izsaukumu īpatsvars augstas prioritātes izsaukumos reģionā, %	↑	↑
7.	Sociālo pakalpojumu sniedzēju (institūciju) skaits	↑	→
8.	Sociālā darba speciālistu skaits uz 1000 iedzīvotājiem	↑	↑
9.	Supervīzijas saņēmušo sociālā dienesta darbinieku īpatsvars, %	↓	→
10.	Sociālos pakalpojumus saņēmušo iedzīvotāju skaits	↓	→
11.	Ģimenes ārstu pieejamība, uz 1000iedz.	↑	↑
Prioritāte: Zemgales reģiona kultūrvide un identitāte			
1.	Pilsētu/lauku iedzīvotāju īpatsvars, % (uz katra gada 1.janvāri)	↑	→
2.	Izstrādātas kopienu attīstības stratēģijas (lauku partnerību attīstības stratēģijas)	↑	↑