



**PĀRSKATS PAR  
ATTĪSTĪBAS PROGRAMMAS 2008.-2014.GADAM  
ĪSTENOŠANU 2012.GADĀ**

**2013**

## SATURS

<b>IEVADS .....</b>	<b>3</b>
<b>1. IEVIEŠANAS UN ĪSTENOŠANAS UZRAUDZĪBAS METODIKA .....</b>	<b>4</b>
<b>2. KONTROLES RĀDĪTĀJI UN TO ATTĪSTĪBAS DINAMIKA.....</b>	<b>6</b>
2.1. <i>Prioritāte – izglītots, radošs un konkurētspējīgs cilvēks</i>	6
Skolēnu skaits	6
Studējošo skaits LLU	7
Nodarbinātības līmenis %	8
Bezdarba līmenis %	9
2.2. <i>Prioritāte – Zināšanu ekonomikas attīstība</i>	11
Iekšzemes kopprodukts uz vienu iedzīvotāju, LVL	11
Saražotā pievienotā vērtība uz vienu strādājošo, LVL	13
Nefinanšu investīcijas uz vienu iedzīvotāju, LVL	15
Ekonomiski aktīvās tirgus sektora statistikas vienības	16
2.3. <i>Prioritāte - kvalitatīva dzīves vide</i>	18
Pastāvīgo iedzīvotāju skaits	18
Iedzīvotāju ilgtermiņa migrācijas saldo	19
Demogrāfiskās slodzes līmenis	21
Teritorijas attīstības indekss	22
Spēkā esoši teritorijas plānojumi	22
Spēkā esošās attīstības programmas	23
Spēkā esošās ilgtspējīgas attīstības stratēģijas	24
Īpaši aizsargājamās dabas teritorijas <b>Error! Bookmark not defined.</b>	
Izstrādātie dabas aizsardzības plāni	26
Valsts un vietējās nozīmes kultūras pieminekļi	27
LIZ platību īpatsvars no kopplatības	28
Mežu platību īpatsvars no kopplatības	30
<b>3. NOZARU PLĀNOŠANAS DOKUMENTU IZVĒRTĒJUMS PAR 2012.GADU.....</b>	<b>31</b>
3.1. <i>Zemgales reģiona Rīcības plāns enerģētikā 2012 – 2020</i>	31
3.2. <i>Zemgales plānošanas reģiona inovatīvās attīstības programma 2008-2014.....</i>	
3.3. <i>Pētījums „Radošo industriju nozares attīstība”</i>	37
3.4. <i>Zemgales plānošanas reģiona Tūrisma attīstības programma 2008.-2013.gadam .....</i>	
3.5. <i>Sociālo pakalpojumu attīstības programmas 2010.-2016.gadam Vidusposma izvērtējuma ziņojums</i>	42
<b>4. KOPSAVILKUMS .....</b>	<b>59</b>
<b>PIELIKUMS.....</b>	<b>61</b>
1. <i>pielikums - ĪADT Zemgales plānošanas reģionā</i>	61

## IEVADS

„Pārskats par Zemgales plānošanas reģiona<sup>1</sup> attīstības programmas 2008. – 2014.gadam īstenošanu 2012.gadā” (turpmāk - Pārskats) ir dokuments, kurā tiek analizēta „Zemgales plānošanas reģiona attīstības programmas 2008. – 2014.gadam” (turpmāk – Attīstības programma) ilgtermiņa un vidēja termiņa kontroles rādītāju dinamika un īstenotās aktivitātes (šie rādītāji minēti 1. nodaļā – „Ieviešanas un īstenošanas uzraudzības metodika”).

Attīstības programma ir vidēja termiņa (7 gadi) plānošanas dokuments, kas izstrādāts saskaņā ar Zemgales ilgtermiņa plānošanas dokumentu – Teritorijas plānojumu 2006. – 2026.gadam, kā arī saskaņā ar nacionālajiem plānošanas dokumentiem – Latvijas ilgtermiņa attīstības stratēģiju 2030 (LIAS 2030) un Nacionālo attīstības plānu 2007. – 2013. gadam (NAP).

Attīstības programma ir šo ilgtermiņa plānošanas dokumentu izpildes dokuments vidējā termiņā. Tajā noteikts Zemgales stratēģiskais mērķis, attīstības prioritātes, rīcības virzieni, risināmie uzdevumi un pasākumu kopums laika periodam līdz 2014. gadam, lai veicinātu teritorijas plānojumā noteiktās ilgtermiņa attīstības vīzijas un rezultātīvo rādītāju, kā arī LIAS 2030 un NAP izvirzītā stratēģiskā mērķa un attīstības prioritāšu sasniegšanu.

**ZPR Attīstības programmā izvirzīto prioritāšu veiksmīga īstenošana ļaus sasniegt sekojošus rezultātus:**

- *ilgtermiņā* – sasniegt Teritorijas plānojumā noteikto vīziju un rezultātīvos rādītājus, nodrošināt reģiona teritorijas ilgtspējīgu, līdzsvarotu un policentrisku attīstību;
- *vidējā termiņā* – sasniegt Attīstības programmā noteikto stratēģisko mērķi un rezultātīvos rādītājus;
- *īstermiņā* – veikt pasākumus un aktivitātes, kas nodrošinātu vidēja termiņa stratēģiskā mērķa un rezultātīvo rādītāju sasniegšanu.

Šajā Pārskatā kontroles rādītāji ir papildināti ar jaunākajiem pieejamajiem statistikas datiem.

Šī pārskata 3.nodaļā iekļauta informācija par nozaru plānošanas dokumentiem, kas tikuši apstiprināti Zemgales plānošanas reģiona Attīstības padomes sēdē un līdz ar to ir saistoši visām pašvaldībām:

- ✓ **Sociālo pakalpojumu attīstības programma 2010.-2016.gadam**  
Apstiprināta ar ZPR attīstības padomes 25.05.2010. lēmumu Nr. 31
- ✓ **Zemgales plānošanas reģiona Tūrisma attīstības programma 2008.-2013.gadam**  
Apstiprināta ar ZPR attīstības padomes 17.02.2009. lēmumu Nr. 15
- ✓ **Tradicionālās amatniecības un mākslas industrijas attīstības programma 2011.-2016.gadam Zemgales un Ziemeļlietuvas teritorijai**  
Apstiprināta ar ZPR attīstības padomes 24.05.2011. lēmumu Nr. 32
- ✓ **Zemgales reģiona rīcības plāns enerģētikā 2012.-2020.gadam**  
Apstiprināts ar ZPR attīstības padomes 16.10.2010. lēmumu Nr. 58
- ✓ **Zemgales plānošanas reģiona Inovācijas attīstības programma 2008.-2014.gadam**  
Apstiprināta ar ZPR attīstības padomes 16.09.2008. lēmumu Nr. 106

<sup>1</sup> Turpmāk tekstā - Zemgale

## 1. IEVIEŠANAS UN ĪSTENOŠANAS UZRAUDZĪBAS METODIKA

Attīstības programmas mērķis ir sekmēt Teritorijas plānojumā noteiktās attīstības vīzijas sasniegšanu. Attīstības programmā izvirzītās attīstības prioritātes, rīcības virzieni un risināmie uzdevumi ir ar vienādu nozīmi - reģiona līdzsvarotai attīstībai nepieciešama to savstarpējā integrācija un mijiedarbība ieviešanā.

Šajā Pārskatā tiek analizēta Attīstības programmā iekļauto *ilgtermiņa un vidēja termiņa kontroles rādītāju dinamika un īstenotās aktivitātes*, izmantojot jaunāko pieejamo statistisko informāciju.

Lai analizētu tendenci, rādītāji tiek salīdzināti ar bāzes gadu (2005 vai 2006) un 2012. gadu (dažiem rādītājiem pēdējais statistiskā pieejamais gads atšķiras).

### ***Ilgtermiņa kontroles rādītāji:***

- 1) IKP
- 2) nodarbinātības līmenis
- 3) bezdarba līmenis (reģistrētais)

Tā kā Teritorijas plānojumā minēts, ka šiem rādītājiem jāsasniedz ES vidējais līmenis, tie tiek skatīti kontekstā ar ES un Latvijas vidējo līmeni. Tā kā dati tiek iegūti gan no EUROSTAT, gan Latvijā esošajiem statistikas apkopotājiem, rādītāji nacionālā līmenī atšķiras.

***Vēršam uzmanību uz to, ka laikā, kad tika sagatavots šis pārskats vēl nebija pieejams VRAA ikgadējais pārskats „Reģionu attīstība Latvijā”. Līdz ar to nav jaunākie dati par teritorijas attīstības indeksu, kā arī dažiem rādītājiem nācies izmantot citus datu avotus.***

### ***Vidēja termiņa kontroles rādītāji:***

- 1) Pastāvīgo iedzīvotāju skaits
- 2) Iedzīvotāju ilgtermiņa migrācijas saldo
- 3) Demogrāfiskās slodzes līmenis
- 4) Teritorijas attīstības indekss
- 5) Spēkā esošie teritorijas plānojumi
- 6) *Spēkā esošās attīstības programmas*
- 7) *Spēkā esošās ilgtspējīgas attīstības stratēģijas*
- 8) Īpaši aizsargājamas dabas teritorijas
- 9) Izstrādātie dabas aizsardzības plāni
- 10) Valsts un vietējās nozīmes kultūras pieminekļi
- 11) LIZ platību īpatsvars no kopplatības
- 12) Mežu platību īpatsvars no kopplatības
- 13) Skolēnu skaits
- 14) Studējošo skaits LLU
- 15) Saražotā pievienotā vērtība uz vienu strādājošo
- 16) Nefinanšu investīcijas uz vienu iedzīvotāju
- 17) Ekonomiski aktīvās tirgus sektora statistikas vienības

Tālāk esošajā attēlā ir informācija, kā šie ilgtermiņa un vidēja termiņa kontroles rādītāji ir pakārtoti Attīstības programmas stratēģiskajam mērķim un trīs vidēja termiņa prioritātēm.



**1.att. Attīstības programmas kontroles rādītāji**

Kā redzams, lielākais kontroles rādītāju īpatsvars ir pie prioritātes „Kvalitatīva dzīves vide”.

Pārskata vajadzībām tiks izmantoti sekojoši apzīmējumi rādītāju tendencei un novērtējumam.

**1.tab. Izmantotie apzīmējumi un to skaidrojumi**

Apzīmējums	↑	↓	→	*	t
<b>Novērtējums</b>	Pozitīva tendence, situācija uzlabojusies	Negatīva tendence, situācija pasliktinājusies	Neitrāla tendence, nav būtisku izmaiņu	Netiek analizēts	tendence

Veidojot „Pārskatu par Attīstības programmas 2008.-2014.gadam īstenošanu 2009/2010.gadā” tika secināts, ka kvalitatīvākai Attīstības programmas īstenošanas analīzei nepieciešams papildināt kontroles rādītājus ar sekojošiem vidēja termiņa kontroles rādītājiem *skolēnu skaits* un *studējošo skaits LLU*. Šie divi rādītāji pakārtoti prioritātei „Izglītots, radošs un konkurētspējīgs cilvēks”. Kā arī rādītājiem: īpaši aizsargājamas dabas teritorijas, Izstrādātie dabas aizsardzības plāni, LIZ platību īpatsvars no kopplatības, Mežu platību īpatsvars no kopplatības, Valsts un vietējas nozīmes kultūras pieminekļi, kas atbilst kvalitatīvas dzīves vides prioritātei. 011.gada beigās stājās spēkā Teritorijas attīstības plānošanas likums, kura mērķis ir panākt, ka teritorijas attīstība tiek plānota tā, lai varētu paaugstināt dzīves vides kvalitāti, ilgtspējīgi, efektīvi un racionāli izmantot teritoriju un citus resursus, kā arī mērķtiecīgi un līdzsvaroti attīstīt ekonomiku, kā arī noteica, ka vietējā līmenī tiek izstrādāti sekojoši teritorijas attīstības plānošanas dokumenti - vietējās pašvaldības ilgtspējīgas attīstības stratēģija, attīstības programma, teritorijas plānojums, lokālplānojums un detālplānojums.

Tā kā attīstības programmām un ilgspējīgas attīstības stratēģijām jābūt izstrādātām līdz 2014.gada beigām, sagatavojot „Pārskatu par Attīstības programmas 2008.-2014.gadam īstenošanu 2012.gadā” tika nolemts, ka kvalitatīvākai situācijas analīzei nepieciešams iekļaut tādus papildus rādītājus kā *izstrādātās attīstības programmas un ilgspējīgas attīstības stratēģijas* pašvaldībās. Šie divi rezultatīvie rādītāji pakārtoti prioritātei „Kvalitatīva dzīves vide”.

## 2. KONTROLES RĀDĪTĀJI UN TO ATTĪSTĪBAS DINAMIKA

### 2.1. PRIORITĀTE – IZGLĪTOTS, RADOŠS UN KONKURĒTSPĒJĪGS CILVĒKS

Skolēnu skaits		
Vidēja termiņa tendence (līdz 2014. gadam)	Stabilizēt skolēnu skaitu. <b>Pēdējā gada laikā kopējais skolēnu skaits vispārizglītojošās skolās samazinājies.</b>	↓
Ilgtermiņa tendence (līdz 2026. gadam)	Veicināt skolēnu skaita pieaugumu.	

2. tab. Skolēnu skaits reģionā un tā izmaiņas, 2005-2012<sup>2</sup>

	2005/2006	2011/2012	2012/2013	2012/2013 pret 2005/2006			2012/2013 pret 2011/2012		
				skaits	%	t	skaits	%	t
<b>Dienas skolās</b>	<b>37875</b>	<b>26379</b>	<b>25373</b>	<b>-12502</b>	<b>-33,01</b>	↓	<b>-1006</b>	<b>-3,96</b>	↓
..sākumskolās	937	925	885	-52	-5,55	↓	-40	-4,52	↓
..pamatskolās	12548	8121	7925	-4623	-36,84	↓	-196	-2,47	↓
..vidusskolās	22994	16249	15494	-7500	-32,62	↓	-755	-4,87	↓
..speciālajās skolās un klasēs	1396	1084	1069	-327	-23,42	↓	-15	-1,40	↓
<b>Vakara (maiņu) skolās</b>	<b>2066</b>	<b>1944</b>	<b>2111</b>	<b>45</b>	<b>2,18</b>	↑	<b>167</b>	<b>7,91</b>	↑
<b>Vispārizglītojošās skolās KOPĀ</b>	<b>39941</b>	<b>28323</b>	<b>27484</b>	<b>-12457</b>	<b>-31,19</b>	↓	<b>-839</b>	<b>-3,05</b>	↓

Pēdējā gada laikā skolēnu skaits kopā samazinājies par 839 jeb 3,05%, no kā lielāko īpatsvaru veido skolēnu skaita samazinājums vidusskolās – samazinājums par nepilniem 5% jeb 755 skolēniem.

Pozitīva tendence ir vakara (maiņu) skolās – tur skolēnu skaits ir palielinājies par nepilniem 8% jeb 167 skolēniem, salīdzinot ar iepriekšējo gadu.


Savukārt, ja salīdzina ar bāzes gadu – skolēnu skaits kopā ir samazinājies par 12 ar pus tūkstošiem, kur lielāko īpatsvaru veido skolēnu skaita samazinājums pamatskolās un vidusskolās. Skolēnu skaits nav samazinājies tikai vakara (maiņu) skolās.

Zemgales vidēja termiņa tendence līdz 2014.gadam ir stabilizēt skolēnu skaitu, taču šobrīd jau ir skaidrs, ka šī tendence nepiepildīsies, jo skolēnu skaits samazinās katru gadu, kas protams saistīts arī ar iedzīvotāju skaita samazinājumu.

Saskaņā ar demogrāfijas prognozēm turpmākajos gados Latvijas iedzīvotāju skaits turpinās samazināties, tādējādi līdz 2020.gadam vidējā un augstākajā izglītībā sagaidāms nozīmīgs skolēnu un studējošo skaita samazinājums. Šī iemesla dēļ notiek skolēnu un studentu skaita strauja samazināšanās Zemgales izglītības iestādēs. Otrs iemesls ir iedzīvotāju pieaugošā migrācija arī no Zemgales reģiona.

<sup>2</sup> CSB (Centrālās statistikas pārvaldes) dati

Atbilstoši prognozēm salīdzinājumā ar 2012.gadu 2020.gadā skolēnu skaits vispārējā vidējā izglītībā samazināsies par 11 600 skolēnu, bet augstākajā izglītībā - par 27 600 studentu. Tīkmēr pamatizglītībā tiek prognozēts skolēnu skaita pieaugums.

Studējošo skaits LLU		
Vidēja termiņa tendence (līdz 2014. gadam)	Stabilizēt studējošo skaitu. <b>Pēdējā gada laikā studentu skaits LLU samazinājies.</b>	
Ilgtermiņa tendence (līdz 2026. gadam)	Veicināt studējošo skaita pieaugumu.	

Pēdējā gada laikā studentu skaits samazinājies visos studiju līmeņos – kopā par 510 studentiem jeb 9,02%.

Procentuāli lielākais skaita samazinājums bijis pamatstudijās – par 9,42% jeb 448 studentiem.

Ja salīdzina ar bāzes gadu, studentu skaits dramatiski samazinājies – par vairāk kā 53% jeb 4 394 studentu.

3. tab. Studējošo skaits LLU un tā izmaiņas, 2005-2012<sup>3</sup>

	2005/2006	2011/2012	2012/2013	2012/2013 pret 2005/2006			2012/2013 pret 2011/2012		
				skaits	%	t	skaits	%	t
<b>Pamatstudijās</b>	8046	4757	4309	-3737	-46,45	↓	-448	-9,42	↓
<b>Maģistra studijās</b>	1286	661	616	-670	-52,10	↓	-45	-6,81	↓
<b>Doktora studijās</b>	204	234	217	13	6,37	↑	-17	-7,26	↓
<b>Studenti KOPĀ</b>	<b>9536</b>	<b>5652</b>	<b>5142</b>	<b>-4394</b>	<b>53,92</b>	<b>↑</b>	<b>-510</b>	<b>-9,02</b>	<b>↓</b>

Zemgales vidēja termiņa tendence līdz 2014.gadam ir stabilizēt studējošo skaitu, taču jau šobrīd jau ir skaidrs, ka šī tendence nepiepildīsies, jo samazinās gan skolēnu skaits (potenciālo studentu), gan iedzīvotāju skaits skopumā (negatīvs dabiskais pieaugums reģionā).

Pieaugusi iedzīvotāju migrācija, kā arī jauniešiem ir pieejamākas studijas ārzemēs, kas tiek izmantotas.

<sup>3</sup> Izglītības un zinātnes ministrijas dati, „Pārskats par Latvijas augstāko izglītību 2012.gadā”

Nodarbinātības līmenis %		
Vidēja termiņa tendence (līdz 2014. gadam)	Nodrošināt stabilu nodarbinātības līmeņa pieaugumu. <i>Pēdējā gada laikā nodarbinātības līmenis pieaudzis.</i>	↑
Ilgtermiņa tendence (līdz 2026. gadam)	Sasniegt ES vidējos rādītājus.	

Pēdējā gada laikā nodarbinātības līmenis pieaudzis visās trīs Baltijas valstīs, bet ES vidējais rādītājs ir samazinājies. Lielākais nodarbinātības līmeņa pieaugums vērojams Igaunijā – par nepilniem 2%.

4. tab. Nodarbinātības līmenis Baltijas valstīs un ES (% un izmaiņas, 20 – 64 gadi), 2005-2012<sup>4</sup>

	2005	2011	2012	Mērķis	2012/2005		2012/2011	
					Izmaiņas	t	Izmaiņas	t
ES (27 valstis)	68,0	68,6	68,5	75,0	0,5	↑	-0,1	↓
Latvija	70,3	67,2	<b>68,1</b>	<b>73,0</b>	<b>-2,2</b>	↓	<b>0,9</b>	↑
Lietuva	70,6	67,2	68,5	72,8	-2,1	↓	1,3	↑
Igaunija	72,0	70,4	72,1	76,0	0,1	↑	1,7	↑

Savukārt salīdzinot ar bāzes gadu, ES un Igaunijā nodarbinātības līmenis ir pieaudzis, taču Lietuvas un Latvijas nodarbinātības līmenis ir samazinājies.

Eurostat datu bāzē, šim rādītājam ir iekļauti arī mērķi, kādus katra valsts vēlas sasniegt. Uz šo brīdi vistuvāk noteiktā mērķa sasniegšanai ir Igaunija.

Vidēja termiņa tendence līdz 2014.gadam ir nodrošināt stabilu nodarbinātības līmeņa pieaugumu – salīdzinot ar bāzes vērtību un arī ņemot vērā pēdējā gada tendenci, vidēja termiņa tendence tiek nodrošināta – nodarbinātības līmenis palielinās gadu no gada.

5. tab. Nodarbinātības līmenis reģionos un Latvijā (% un tā izmaiņas, 15-64 gadi), 2005-2012<sup>5</sup>

	2005	2011	2012	2012/2005		2012/2011	
				Izmaiņas	t	Izmaiņas	t
Rīgas reģions	69,0	64,1	67,1	-1,9	↓	3,0	↑
Pierīgas reģions	65,3	61,9	65,1	-0,2	↓	3,2	↑
Vidzemes reģions	62,5	60,2	59,1	-3,4	↓	-1,1	↓
Kurzemes reģions	61,8	59,2	62,1	0,3	↑	2,9	↑
Zemgales reģions	<b>60,5</b>	<b>59,5</b>	<b>61,9</b>	<b>1,4</b>	↑	<b>2,4</b>	↑
Latgales reģions	53,0	55,2	55,8	2,8	↑	0,6	↑
Latvijā	<b>63,2</b>	<b>60,8</b>	<b>63,0</b>	<b>-0,2</b>	↓	<b>2,2</b>	↑

Salīdzinot šīs divas tabulas ar nodarbinātības līmeņa datiem, Latvijai ir ievērojamas atšķirības, iespējams, tas izskaidrojams ar to, ka EUROSTAT kā vecuma grupa ir noteikta no 20 līdz 64 gadiem, savukārt Centrālajai statistikas pārvaldei Latvijā – 15 līdz 64 gadu vecums.

Pēdējā gada laikā nodarbinātības līmenis samazinājies tikai Vidzemes reģionā – par 1,1%.

Salīdzinot ar bāzes gadu, nodarbinātības līmenis ir pieaudzis Kurzemes, Zemgales un Latgales reģionā, bet samazinājies – Rīgas, Pierīgas un Vidzemes reģionā. Samazinājies ar Latvijas vidējais nodarbinātības līmenis.

2012. gada 2. ceturkšņa darbaspēka apsekojuma dati arī Zemgales reģionā liecina, ka līdz ar augstu ekonomisko aktivitāti pieaug arī nodarbinātība. Taču vienlaicīgi saglabājas arī augsts bezdarbs. Tas skaidrojams ar iedzīvotāju ekonomiskās aktivitātes pieaugumu, ko veicina tautsaimniecības izaugsme

<sup>4</sup> Eurostat dati

<sup>5</sup> CSB dati



un jaunas darba iespējas, kā arī valsts realizētā nodarbinātības politika. Zemgales reģionā ir stabils nodarbinātības pieaugums, gan vērtējot pret bāzes gadu, gan ievērojami pret pagājušo gadu. Nodarbinātību veicinājusi straujā ekonomiskā attīstība, ražošanas apjoma pieaugumi, esošajos uzņēmumos un jaunu uzņēmumu ienākšana tirgū.

Bezdarba līmenis %		
Vidēja termiņa tendence (līdz 2014. gadam)	Nepārsniegt ES vidējos rādītājus.	↑
	<b>Pēdējā gada laikā bezdarba līmenis Zemgalē samazinājies, tomēr tas joprojām ir lielāks gan par Latvijas, gan ES 27 valstu vidējo rādītāju.</b>	
Ilgtermiņa tendence (līdz 2026. gadam)	Nepārsniegt ES vidējos rādītājus.	

6. tab. Bezdarba līmenis Baltijas valstīs un ES (% un tā izmaiņas, 15-74 gadi), 2005-2012<sup>6</sup>

	2005	2011	2012	2012/2005		2012/2011	
				Izmaiņas	t	Izmaiņas	t
ES (27 valstis)	8,9	9,6	10,4	1,5	↓	0,8	↓
Latvija	8,9	16,2	15,0	6,1	↓	-1,2	↑
Lietuva	8,3	15,4	13,4	5,1	↓	-2,0	↑
Igaunija	7,9	12,5	10,2	2,3	↓	-2,3	↑

Vēršam uzmanību uz to, ka bezdarba līmeņa rādītāji Latvijai ņemti gan no Eurstat datu bāzes, gan no VRAA datu bāzes un ir ievērojama atšķirība. Iespējams tāpēc, ka atšķiras izmantotās vecuma grupas.

Pēdējā gada laikā bezdarba līmenis ir samazinājies visās trijās Baltijas valstīs, turklāt visvairāk Igaunijā un Lietuvā. ES valstīs kopumā ņemot, tendence ir negatīva.

Salīdzinot ar bāzes gadu, tendence ir negatīva visām Baltijas valstīm un arī ES – bezdarba līmenis ir pieaudzis.

7. tab. Bezdarba līmenis reģionos un Latvijā (% un tā izmaiņas), 2005-2012<sup>7</sup>

	2005	2011	2012	2012/2005		2012/2011	
				Izmaiņas	t	Izmaiņas	t
Rīgas reģions	3,2	6,7	4,9	1,7	↓	-1,8	↑
Vidzemes reģions	4,7	9,6	8,3	3,6	↓	-1,3	↑
Kurzemes reģions	4,6	9,2	7,4	2,8	↓	-1,8	↑
Zemgales reģions	4,5	9,8	7,9	3,4	↓	-1,9	↑
Latgales reģions	9,3	15,2	13,7	4,4	↓	-1,5	↑
Latvijā	4,6	9,0	7,3	2,7	↓	-1,7	↑

Pēdējā gada laikā bezdarba līmenis samazinājies visos reģionos, kā arī Latvijā kopumā, taču neskatoties uz to – Zemgalē bezdarba līmenis ir viens no augstākajiem Latvijā.

Salīdzinot ar bāzes gadu, bezdarba līmenis ir ievērojami pieaudzis visos reģionos, turklāt – Zemgalē sasniedzot vienu no augstākajām izmaiņām. Salīdzinot ar bāzes gadu bezdarbs Zemgales reģionā, tāpat kā pārējos reģionos ir pieaudzis ekonomiskās krīzes rezultātā, samazinoties ekonomiskajai aktivitātei. Salīdzinot ar 2011.gadu, bezdarba rādītāji ir ievērojami uzlabojušies un tas ir samazinājies

<sup>6</sup> Eurostat dati

<sup>7</sup> VRAA (Valsts reģionālās attīstības aģentūra) dati

par 1,9%, kas ir labākais rādītājs starp reģioniem. Iemesls ir ievērojami pieaugusi ekonomiskā aktivitāte, jaunu investīciju ienākšana reģionā, struktūrfondu līdzekļu apsaimniekošana.

Zemgales vidēja termiņa tendence līdz 2014.gadam ir nepārsniegt ES vidējos rādītājus. 2012. gadā ES 27 valstīs bezdarba līmenis bija 10,4%, bet Zemgalē – 7,9%, līdz ar to uz šo brīdi var secināt, ka vidēja termiņa tendence tiks nodrošināta.

**8. tab. Bezdarba līmenis reģiona pašvaldībās (% un tā izmaiņas), 2005-2012<sup>8</sup>**

Pašvaldība	2005	2011	2012	2012/2005		2012/2011	
				Izmaiņas	t	Izmaiņas	t
Jelgavas pilsēta	11,6	10,6	6,4	-5,2	↑	-4,2	↑
Jēkabpils pilsēta	14,5	8,0	8,9	-5,6	↑	0,9	↓
Aizkraukles nov.	15,9	10,3	8,5	-7,4	↑	-1,8	↑
Aknīstes novads	12,8	11,4	10,1	-2,7	↑	-1,3	↑
Auces novads	18,2	12,0	9,4	-8,8	↑	-2,6	↑
Bauskas novads	15,4	10,1	7,5	-7,9	↑	-2,6	↑
Dobeles novads	15,7	11,1	9,0	-6,7	↑	-2,1	↑
Iecavas novads	11,8	7,0	5,6	-6,2	↑	-1,4	↑
Jaunjelgavas nov.	14,3	11,3	10,3	-4,0	↑	-1,0	↑
Jelgavas novads	13,1	11,1	8,9	-4,2	↑	-2,2	↑
Jēkabpils novads	11,0	10,2	8,1	-2,9	↑	-2,1	↑
Kokneses novads	12,0	8,7	7,4	-4,6	↑	-1,3	↑
Krustpils novads	13,6	14,0	10,6	-3,0	↑	-3,4	↑
Neretās novads	14,9	11,1	9,7	-5,2	↑	-1,4	↑
Ozolnieku novads	11,6	7,6	6,0	-5,6	↑	-1,6	↑
Pļaviņu novads	14,9	9,2	8,9	-6,0	↑	-0,3	↑
Rundāles novads	15,2	11,3	9,2	-6,0	↑	-2,1	↑
Salas novads	13,6	12,3	10,6	-3,0	↑	-1,7	↑
Skrīveru novads	13,0	8,8	6,8	-6,2	↑	-2,0	↑
Tērvetes novads	14,3	10,6	9,1	-5,2	↑	-1,5	↑
Vecumnieku nov.	12,0	7,0	6,1	-5,9	↑	-0,9	↑
Viesītes novads	13,1	13,4	10,5	-2,6	↑	-2,9	↑

No pašvaldībām tikai Jēkabpils pilsētai pēdējā gada laikā bezdarba līmenis ir pieaudzis un līdz ar to – tendence negatīva.

Salīdzinot ar bāzes gadu, bezdarba līmenis samazinājies visos novados un tendence ir pozitīva. Lielākais bezdarba līmeņa samazinājums bija Jelgavas pilsētā, kur ievērojami pieaugusi arī ekonomiskā aktivitāte.

<sup>8</sup> VRAA dati

## 2.2. PRIORITĀTE – ZINĀŠANU EKONOMIKAS ATTĪSTĪBA

Iekšzemes kopprodukts uz vienu iedzīvotāju, LVL		
Vidēja termiņa tendence (līdz 2014. gadam)	Nodrošināt stabilu IKP uz vienu iedzīvotāju pieaugumu. <i>Pēdējā gada laikā IKP uz vienu iedzīvotāju ir pieaudzis.</i>	↑
Ilgtermiņa tendence (līdz 2026. gadam)	Izlīdzināt starpību starp Zemgales un Latvijas vidējiem rādītājiem.	

Viens no nozīmīgākajiem kompleksajiem rādītājiem, kas raksturo reģionu ekonomiskās attīstības līmeni, ir iekšzemes kopprodukts (IKP) – parāda noteiktā laika periodā reģionā saražotā gala produkta vērtību.

9. tab. Iekšzemes kopprodukts uz vienu iedzīvotāju Baltijas valstīs un ES (eiro tūkst.), 2005-2012<sup>9</sup>

	2005	2011	2012	2012/2005		2012/2011	
				izmaiņas	t	izmaiņas	t
ES (27 valstis)	22,5	25,2	25,6	3,1	↑	0,4	↑
Latvija	5,8	9,8	10,9	5,1	↑	1,1	↑
Lietuva	6,3	10,2	11,0	4,7	↑	0,8	↑
Igaunija	8,3	12,1	13,0	4,7	↑	0,9	↑

Pēdējā gada laikā IKP uz vienu iedzīvotāju ir pieaudzis gan ES 27 kopumā, gan visās Baltijas valstīs. Turklāt Latvijā šis pieaugums bijis vislielākais.

Situācija uzlabojusies arī salīdzinot ar bāzes gadu.

IKP izaugsmi 2012. gadā līdzīgā mērā nodrošināja eksports, investīcijas un privātais patēriņš, tomēr to dinamika gada laikā mainījās. Gada sākumā būtiska loma saglabājās investīcijām, vēlāk dominēja privātais patēriņš, bet 2. pusgadā ļoti nozīmīgu pozitīvo devumu IKP izaugsmē nodrošināja eksports.

Turpmāku IKP izaugsmi veicinās ES fondu programmēšanas perioda beigu tuvums (aktīvāk tiek izmantoti ES fondu līdzekļi), kas nodrošinās investīciju pieaugumu. Tāpat uz pakāpenisku uzlabošās situācijas rēķina darba tirgū, mājsaimniecību pirktspējas uzlabojums balstīs privātā patēriņa pieaugumu. Tādējādi, visticamāk, arī 2013. gadā Latvijas IKP izaugsme saglabāsies viena no straujākajām ES.

<sup>9</sup> Eurostat dati

**10.tab. Iekšzemes kopprodukts uz vienu iedz. reģionos un Latvijā (latos), 2005-2010<sup>10</sup>**

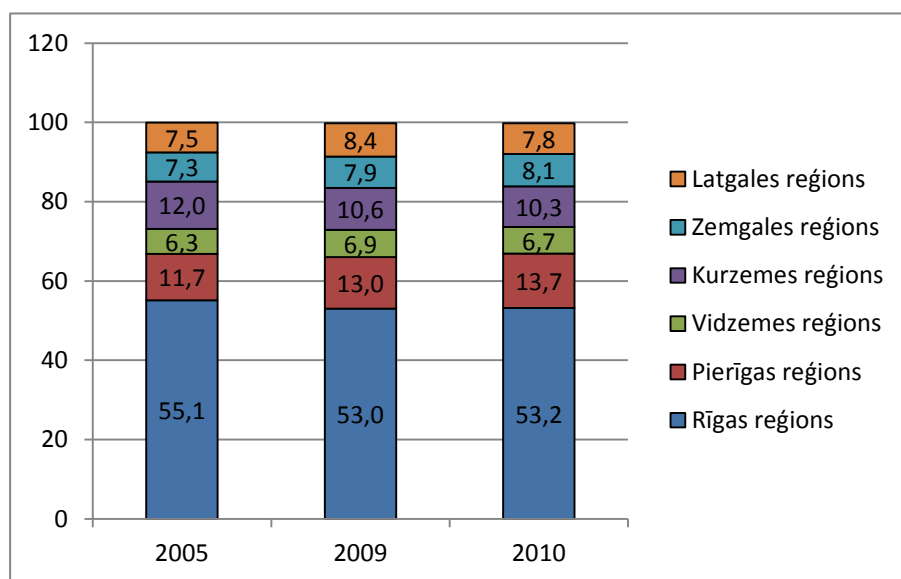
	2005	2009	2010	2010/2005		2010/2009	
				izmaiņas	t	izmaiņas	t
				Rīgas reģions	6 992	10 181	10 201
Pierīgas reģions	2 878	4 549	4 719	1 841	↑	170	↑
Vidzemes reģions	2 394	4 065	4 000	1 606	↑	-65	↓
Kurzemes reģions	3 611	4 907	4 781	1 170	↑	-126	↓
<b>Zemgales reģions</b>	<b>2 353</b>	<b>3 912</b>	<b>3 995</b>	<b>1 642</b>	<b>↑</b>	<b>83</b>	<b>↑</b>
Latgales reģions	1 932	3 429	3 228	1 296	↑	-201	↓
<b>Latvijā</b>	<b>4 020</b>	<b>6 102</b>	<b>6 096</b>	<b>2 076</b>	<b>↑</b>	<b>-6</b>	<b>↓</b>

Pēdējā gada laikā iekšzemes kopprodukts uz vienu iedzīvotāju Zemgalē ir palielinājies, taču visaugstākais šis rādītājs joprojām ir Rīgas reģionā, kur tas ir gandrīz divas reizes lielāks kā Latvijā vidēji.

Salīdzinot ar bāzes gadu, iekšzemes kopprodukts uz vienu iedzīvotāju ir palielinājies visos reģionos un arī Latvijā vidēji līdz ar to.

Skatoties procentuālo īpatsvaru, Zemgales reģiona IKP uz vienu iedzīvotāju ir tendence pieaugt - no 7.3% 2005.gadā līdz 8.1% 2010.gadā.

Zemgales vidēja termiņa tendence līdz 2014.gadam ir nodrošināt stabilu IKP uz vienu iedzīvotāju pieaugumu. Tā kā pēdējos gados IKP uz vienu iedzīvotāju Zemgalē palielinās, var secināt, ka tendence tiks nodrošināta. Salīdzinot ar iepriekšējo gadu, 2010.gadā Zemgales reģionā ir bijis otrs lielākais IKP pieaugums uz vienu iedzīvotāju pēc Rīgas reģiona.



**2.att. Iekšzemes kopprodukts uz vienu iedzīvotāju reģionos (īpatsvars %), 2005 - 2010<sup>11</sup>**

<sup>10</sup> CSB dati

<sup>11</sup> CSB dati

Saražotā pievienotā vērtība uz vienu strādājošo, LVL		
Vidēja termiņa tendence (līdz 2014. gadam)	Nodrošināt stabilu saražotās pievienotās vērtības pieaugumu uz 1 strādājošo.	↑
Ilgtermiņa tendence (līdz 2026. gadam)	Izlīdzināt vai pārsniegt starpību starp Zemgales un Latvijas vidējiem rādītājiem.	
<b>Pievienotā vērtība uz vienu strādājošo palielinās.</b>		

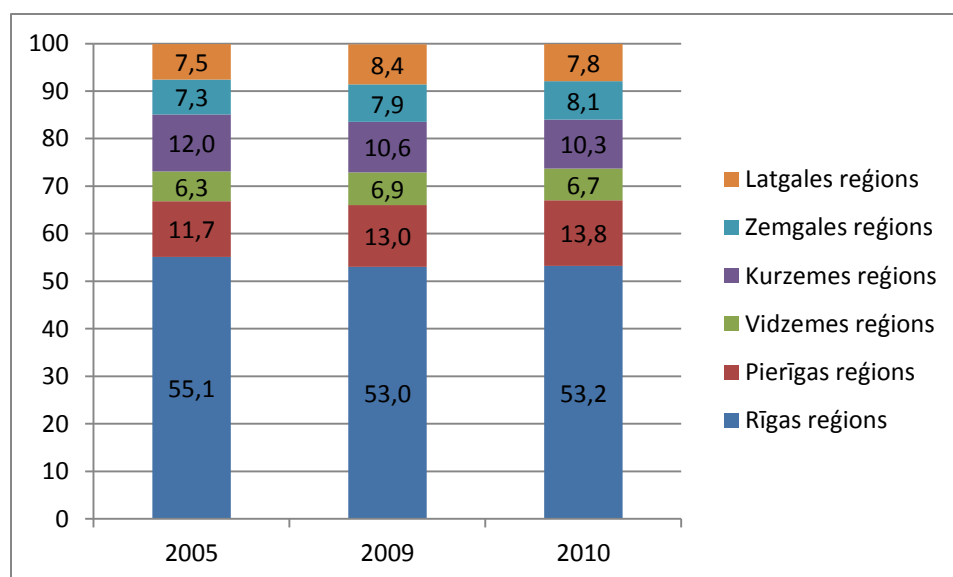
Ja analizē kopējās pievienotās vērtības izmaiņas uz vienu strādājošo, jāsecina, ka pēdējā gada laikā šis rādītājs uzlabojies gan Latvijā kopumā, gan visos reģionos – izņemot Vidzemes reģionu, kurā šis rādītājs nedaudz saamiznājies.

Salīdzinot ar bāzes gadu, kopējā pievienotā vērtība uz vienu strādājošo Zemgalē ir gandrīz dubultojusies.

11.tab. Kopējā pievienotā vērtība tūkst. Ls uz 1 strādājošo Latvijā un reģionos, 2005 2010<sup>12</sup>

	2005	2009	2010	2010/2005		2010/2009	
				izmaiņas	t	izmaiņas	t
Rīgas reģions (Rīga)	8,70	14,02	14,44	5,74	↑	0,42	↑
Pierīgas reģions	8,97	14,51	15,86	6,89	↑	1,35	↑
Vidzemes reģions	7,81	14,26	14,17	6,37	↑	-0,08	↓
Kurzemes reģions	10,41	15,71	15,94	5,53	↑	0,23	↑
Zemgales reģions	8,33	15,37	16,15	<b>7,82</b>	↑	<b>0,77</b>	↑
Latgales reģions	7,04	12,81	12,90	5,86	↑	0,09	↑
Latvijā	8,67	14,28	14,76	<b>6,09</b>	↑	<b>0,48</b>	↑

Zemgales vidēja termiņa tendence līdz 2014.gadam ir nodrošināt stabilu saražotās pievienotās vērtības pieaugumu uz 1 strādājošo. Pēc pēdējo gadu rādītājiem secināms, tendence tiks īstenota. 2010.gadā Zemgales reģionā ir visaugstākā saražotā pievienotā vērtība uz vienu strādājošo, kas liecina par ļoti efektīvu un augstu attīstītību ražosanu.



<sup>12</sup> Aprēķināts, izmantojot CSB datus par aizņemtajām darba vietām un kopējo pievienoto vērtību

### 3.att. Kopējās pievienotās vērtības īpatsvars starp reģioniem, 2005 - 2010<sup>13</sup>

2010.gadā Zemgales reģiona kopējā pievienotā vērtība sastāda 8,1% no Latvijas kopējā. Savukārt lielāko īpatsvaru veido pievienotā vērtība nozarē (C) Apstrādes rūpniecība.

12.tab. Kopējās pievienotās vērtības īpatsvars % pa darbības veidiem Zemgalē, 2005-2010 (NACE 2.red.)<sup>14</sup>

	2005	2009	2010	2010/2005		2010/2009	
				izmaiņas	t	izmaiņas	t
(A)	14,4	12,4	14,2	-0,2	↓	1,8	↑
(B)	...	2,4	2,3	...		-0,1	↓
(C)	17,8	15,4	19,4	1,6	↑	4,0	↑
(D)	...	3,4	4,1	...		0,7	↑
(E)	...	1,3	1,3	...		0,0	→
(F)	6,8	7,6	5,8	-1,0	↓	-1,8	↓
(G)	...	13	11,8	...		-1,2	↓
(H)	...	4,6	3,8	...		-0,8	↓
(I)	...	1	1	...		0,0	→
(J)	0,9	1,1	0,9	0,0	→	-0,2	↓
(K)	1,8	1,8	1	-0,8	↓	-0,8	↓
(L)	9,4	9,7	9,2	-0,2	↓	-0,5	↓
(M)	...	1,6	1,9	...		0,3	↑
(N)	...	1,1	0,8	...		-0,3	↓
(O)	...	11,2	11,4	...		0,2	↑
(P)	...	6,8	6,2	...		-0,6	↓
(Q)	...	3,6	3,1	...		-0,5	↓
(R)	...	1,5	1,3	...		-0,2	↓
(S)	...	0,4	0,4	...		0,0	→

- (A) Lauksaimniecība, mežsaimniecība un zivsaimniecība  
 (B) Ieguves rūpniecība un karjeru izstrāde  
 (C) Apstrādes rūpniecība  
 (D) Elektroenerģija, gāzes apgāde, siltumapgāde un gaisa kondicionēšana  
 (E) Ūdens apgāde; notekūdeņu, atkritumu apsaimniekošana un sanācija  
 (F) Būvniecība  
 (G) Vairumtirdzniecība un mazumtirdzniecība; automobiļu un motociklu remonts  
 (H) Transports un uzglabāšana  
 (I) Izmitināšana un ēdināšanas pakalpojumi  
 (J) Informācijas un komunikācijas pakalpojumi  
 (K) Finanšu un apdrošināšanas darbības  
 (L) Operācijas ar nekustamo īpašumu  
 (M) Profesionālie, zinātniskie un tehniskie pakalpojumi  
 (N) Administratīvo un apkalpojošo dienestu darbība  
 (O) Valsts pārvalde un aizsardzība; obligātā sociālā apdrošināšana  
 (P) Izglītība  
 (Q) Veselība un sociālā aprūpe

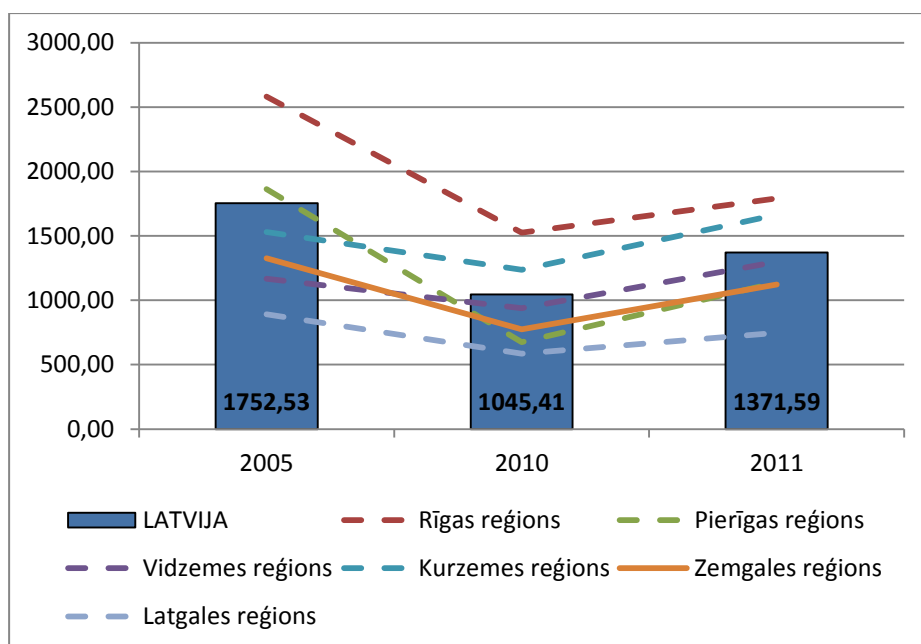
<sup>13</sup> CSB dati

<sup>14</sup> CSB dati

(R) Māksla, izklaide un atpūta  
(S) Citi pakalpojumi

Pozitīvi ir vērtējama ražojošo nozaru izaugsme sun attīstību Zemgale sreģionā- lauksaimniecība, mežsaimniecība, apstrādes rūpniecība.

Nefinanšu investīcijas uz vienu iedzīvotāju, LVL		
Vidēja termiņa tendence (līdz 2014. gadam)	Palielināt nefinanšu investīciju pozitīvu pieaugumu.	↑
	<b>Pēdējā gada laikā nefinanšu investīciju apjoms uz vienu iedzīvotāju Zemgalē ir palielinājies.</b>	
Ilgtermiņa tendence (līdz 2026. gadam)	Sasniegt Latvijas vidējos rādītājus.	



4.att.Nefinanšu investīcijas statistiskajos reģionos un Latvijā, 2005 – 2011 (uz 1 iedzīvotāju, 2011.gada salīdzināmajās cenās, latos)<sup>15</sup>

Pēdējā gada laikā nefinanšu investīcijas uz vienu iedzīvotāju palielinājušās visos reģionos un Latvijā vidējais rādītājs arī pieaudzis.

13.tab. Nefinanšu investīcijas statistiskajos reģionos un Latvijā, 2005 – 2011 (uz 1 iedzīvotāju, 2010.gada salīdzināmajās cenās, latos)<sup>16</sup>

	2005	2010	2011	2011/2005		2011/2010	
				izmaiņas	t	izmaiņas	t
Rīgas reģions	2581,07	1525,47	1791,88	-789,19	↓	266,42	↑
Pierīgas reģions	1861,80	674,75	1137,24	-724,56	↓	462,50	↑
Vidzemes reģions	1167,54	938,10	1298,14	130,61	↑	360,05	↑
Kurzemes reģions	1529,56	1237,79	1665,17	135,61	↑	427,38	↑
Zemgales reģions	<b>1325,18</b>	<b>774,51</b>	<b>1122,26</b>	<b>-202,92</b>	↓	<b>347,74</b>	↑
Latgales reģions	891,68	586,49	747,25	-144,44	↓	160,76	↑
<b>Latvijā</b>	<b>1752,53</b>	<b>1045,41</b>	<b>1371,59</b>	<b>-380,94</b>	↓	<b>326,17</b>	↑

<sup>15</sup> CSB dati

<sup>16</sup> CSB dati

Salīdzinot ar bāzes gadu, nefinanšu investīciju apjoms uz vienu iedzīvotāju palielinājies Vidzemes un Kurzemes reģionos.

Zemgales vidēja termiņa tendence līdz 2014.gadam ir palielināt nefinanšu investīciju pozitīvu pieaugumu. Pēc pēdējo gadu rādītājiem secināms, tendence tiks īstenota.

Sākot ar 2011.gadu Zemgales reģionā ir pozitīva nefinanšu investīciju plūsma, kur lielāko daļu veidi piesaistītais struktūrfondu finansējums.

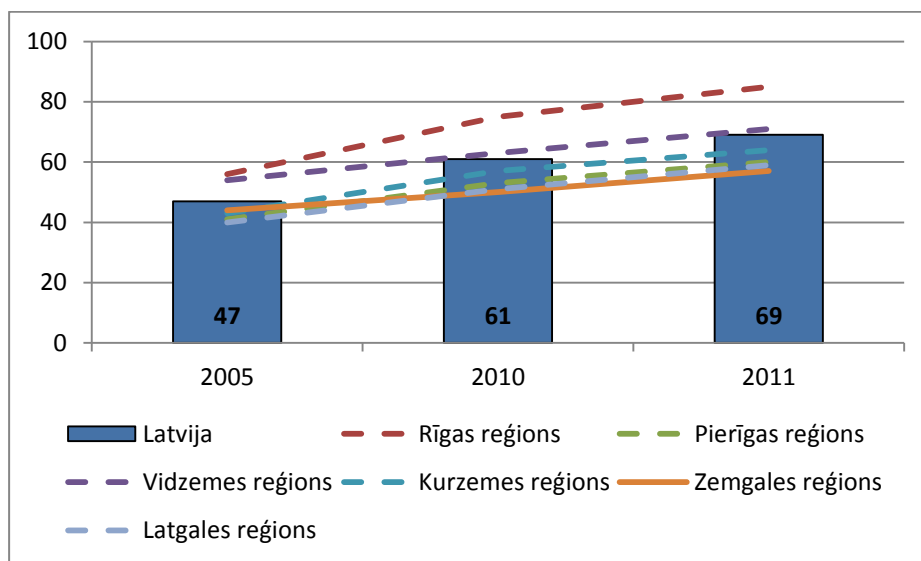
Economiski aktīvās tirgus sektora statistikas vienības		
Vidēja termiņa tendence (līdz 2014. gadam)	Palielināt ekonomiski aktīvo statistikas vienību pozitīvu pieaugumu.	↑
	<b>Ekonomiski aktīvo tirgus sektora statistikas vienību skaits uz 1000 iedzīvotājiem ir palielinājies.</b>	
Ilgtermiņa tendence (līdz 2026. gadam)	Sasniegt Latvijas vidējos rādītājus.	

Rādītāji, ko izmanto ekonomiskās aktivitātes raksturošanai teritorijā, ir ekonomiski aktīvo tirgus sektora statistikas vienību skaits un individuālo komersantu un komercsabiedrību skaits.

14. tab. Economiski aktīvo tirgus sektora statistikas vienību skaits uz 1000 iedzīvotājiem, 2005-2011<sup>17</sup>

	2005	2010	2011	2011/2005		2011/2010	
				izmaiņas	t	izmaiņas	t
Rīgas reģions	56	75	85	29	↑	10	↑
Pierīgas reģions	41	53	60	19	↑	7	↑
Vidzemes reģions	54	63	71	17	↑	8	↑
Kurzemes reģions	43	57	64	21	↑	7	↑
<b>Zemgales reģions</b>	<b>44</b>	<b>50</b>	<b>57</b>	<b>13</b>	<b>↑</b>	<b>7</b>	<b>↑</b>
Latgales reģions	40	51	59	19	↑	8	↑
<b>Latvijā vidēji</b>	<b>47</b>	<b>61</b>	<b>69</b>	<b>22</b>	<b>↑</b>	<b>8</b>	<b>↑</b>

Economiski aktīvo tirgus sektora statistikas vienību skaits uz 1000 iedzīvotājiem 2011.gadā Latvijā vidēji bijis 69.



<sup>17</sup> CSB dati



### 5.att. Ekonomiski aktīvo tirgus sektora statistikas vienību skaits uz 1000 iedzīvotājiem, 2005-2011<sup>18</sup>

Neskatoties uz to, ka Zemgalē pēdējā gada laikā vērojams ekonomiski aktīvo tirgus sektora statistikas vienību skaita uz 1000 iedzīvotājiem pieaugums, joprojām rādītājs ievērojami atpaliek un 2011.gadā starp reģioniem ierindojas pēdējā vietā ar rādītāju 57 vienības.

Salīdzinot ar bāzes gadu, ekonomiski aktīvo tirgus sektora statistikas vienību skaits uz 1000 iedzīvotājiem palielinājies visos reģionos, kā arī Latvijā vidēji no 47 līdz 69.

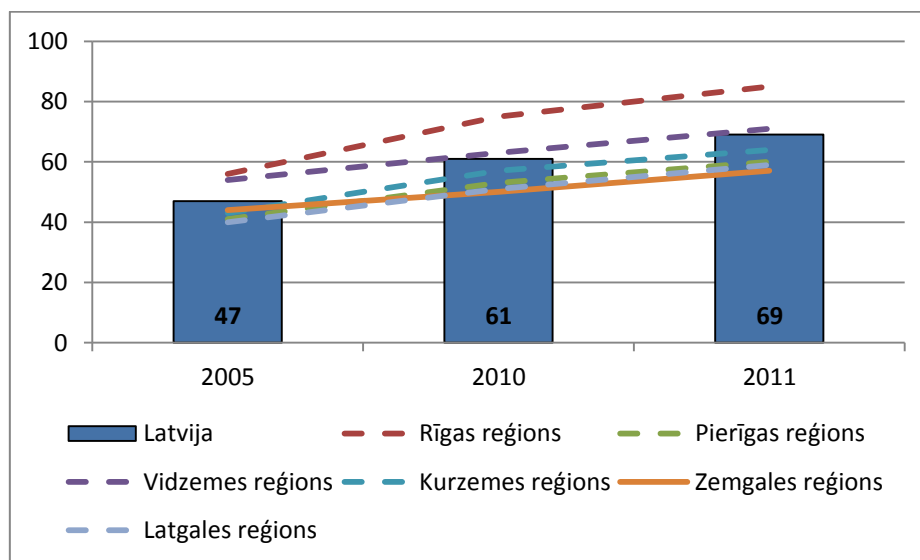
**15. tab. Ekonomiski aktīvo individuālo komersantu un komercsabiedrību skaits uz 1000 iedzīvotājiem reģionos un Latvijā, 2005-2011<sup>19</sup>**

	2005	2010	2011	2011/2005		2011/2010	
				izmaiņas	t	izmaiņas	t
Rīgas reģions	56	75	85	29	↑	10	↑
Pierīgas reģions	41	53	60	19	↑	7	↑
Vidzemes reģions	54	63	71	17	↑	8	↑
Kurzemes reģions	43	57	64	21	↑	7	↑
<b>Zemgales reģions</b>	<b>44</b>	<b>50</b>	<b>57</b>	<b>13</b>	<b>↑</b>	<b>7</b>	<b>↑</b>
Latgales reģions	40	51	59	19	↑	8	↑
<b>Latvijā vidēji</b>	<b>47</b>	<b>61</b>	<b>69</b>	<b>22</b>	<b>↑</b>	<b>8</b>	<b>↑</b>

Ekonomiski aktīvo individuālo komersantu un komercsabiedrību skaits uz 1000 iedzīvotājiem gan pēdējā gada laikā, gan salīdzinot ar bāzes gadu kā, ir pieaudzis visos reģionos.

2011.gadā ekonomiski aktīvo individuālo komersantu un komercsabiedrību skaits uz 1000 iedzīvotājiem Zemgalē joprojām ir zemākais staro reģioniem un ir zemāks arī par Latvijas vidējo rādītāju.

Zemgales vidēja termiņa tendence līdz 2014.gadam ir palielināt ekonomiski aktīvo statistikas vienību pozitīvu pieaugumu. Pēc pēdējo gadu rādītājiem secināms, tendence tiks īstenota.



**6. att. Ekonomiski aktīvo individuālo komersantu un komercsabiedrību skaits uz 1000 iedzīvotājiem plānošanas reģions, 2005-2011<sup>20</sup>**

<sup>18</sup> CSB dati

<sup>19</sup> CSB dati

<sup>20</sup> CSB dati

## 2.3. PRIORITĀTE - KVALITĀTĪVA DZĪVES VIDE

Pastāvīgo iedzīvotāju skaits		
Vidēja termiņa tendence (līdz 2014. gadam)	Panākt pastāvīgo iedzīvotāju skaita stabilizāciju.	↓
	<b>Pēdējā gada laikā pastāvīgo iedzīvotāju skaits Zemgalē ir samazinājies.</b>	
Ilgtermiņa tendence (līdz 2026. gadam)	Panākt dzimstības un mirstības rādītāju līdzsvaru.	

Pēdējā gada laikā iedzīvotāju skaits samazinājies visos reģionos un līdz ar to arī Latvijā kopumā.

16.tab. Pastāvīgo iedzīvotāju skaits statistiskajos reģionos un Latvijā, 2005 – 2013 (gada sākumā)<sup>21</sup>

	Gads			Izmaiņas 2013/2005			Izmaiņas 2013/2012		
	2005	2012	2013	skaits	%	t	skaits	%	t
Rīgas reģions	712 262	659 418	649 853	-78 025	-10,95	↓	-6 238	-0,96	↓
Pierīgas reģ.	364 486	371 952	370 128	6 677	1,83	↑	-141	-0,04	↓
Vidzemes reģ.	239 650	211 995	208 728	-37 393	-15,60	↓	-2 779	-1,33	↓
Kurzemes reģ.	301 786	271 143	266 433	-43 171	-14,31	↓	-3 678	-1,38	↓
Zemgales reģ.	279 509	255 111	251 495	-33 576	-12,01	↓	-2 650	-1,05	↓
Latgales reģ.	352 031	304 986	298 176	-67 207	-19,09	↓	-5 502	-1,85	↓
<b>Latvijā</b>	<b>2 249 724</b>	<b>2 074 605</b>	<b>2 044 813</b>	<b>-252 695</b>	<b>-11,23</b>	<b>↓</b>	<b>-20 988</b>	<b>-1,03</b>	<b>↓</b>

Migrācijas un demogrāfisko procesu dēļ iedzīvotāju skaits Latvijā kopš neatkarības atgūšanas pakāpeniski saruka. Nozīmīgāks iedzīvotāju emigrācijas vilnis, paplašinoties darbaspēka mobilitātes iespējām, bija vērojams pēc Latvijas iestāšanās Eiropas Savienībā 2004. gadā. Līdz ar krīzi 2009. gadā iezīmējās nākamais emigrācijas vilnis. Tādējādi laikā no 2004. gada līdz 2012. gada sākumam iedzīvotāju skaits Latvijā ir samazinājies par 10% jeb nedaudz vairāk kā 230 tūkstošiem.

Salīdzinot ar bāzes gadu 2005.g., iedzīvotāju skaits samazinājies visos reģionos, visvairāk – Latgales reģionā, bet Zemgales reģionā šis samazinājums bijis otrs lielākais – par 5,40% jeb par 15 461 iedzīvotāju.

Lielākais iedzīvotāju skaita samazinājums pēdējā gada laikā bijis Latgales reģionā, kur iedzīvotāju skaits samazinājies par 1,85% jeb 5502 iedzīvotājiem. Zemgalē iedzīvotāju skaits samazinājies par 1,05% jeb nedaudz vairāk kā divarpus tūkstošiem. Iedzīvotāju skaita samazināšanās iemesli ir negatīvais dabiskais pieaugums, iedzīvotāju migrācija gan uz ārzemēm, gan uz lielajiem centriem, Rīgu. Lai nodrošinātu iedzīvotāju skaita stabilizēšanos, nepieciešams ieviest mērķtiecīgu reimigrācijas politiku un nodarbinātības politiku.

<sup>21</sup> CSB un PMLP dati

17.tab. Pastāvīgo iedzīvotāju skaits novados, 2007 – 2013 (gada sākumā)<sup>22</sup>

Pašvaldība	Gads			Izmaiņas 2013/2007			Izmaiņas 2013/2012		
	2007	2012	2013	skaitis	%	t	skaitis	%	t
Jelgava	66034	63534	63046	-2988	-4,52	↓	-488	-0,77	↓
Jēkabpils	26811	25883	25539	-1272	-4,74	↓	-344	-1,33	↓
Aizkraukles nov.	10131	9694	9505	-626	-6,18	↓	-189	-1,95	↓
Aknīstes novads	3422	3117	3084	-338	-9,88	↓	-33	-1,06	↓
Auces novads	8994	8316	8197	-797	-8,86	↓	-119	-1,43	↓
Bauskas novads	27887	27259	26841	-1046	-3,75	↓	-418	-1,53	↓
Dobeles novads	24746	23843	23532	-1214	-4,91	↓	-311	-1,30	↓
Iecavas novads	9696	9693	9600	-96	-0,99	↓	-93	-0,96	↓
Jaunjelgavas nov.	6628	6355	6350	-278	-4,19	↓	-5	-0,08	↓
Jelgavas novads	27343	26789	26439	-904	-3,31	↓	-350	-1,31	↓
Jēkabpils novads	6099	5600	5462	<b>-637</b>	<b>-10,44</b>	↓	<b>-138</b>	<b>-2,46</b>	↓
Kokneses novads	6245	5961	5901	-344	-5,51	↓	-60	-1,01	↓
Krustpils novads	7082	6638	6622	-460	-6,50	↓	-16	-0,24	↓
Neretās novads	4648	4233	4183	-465	-10,00	↓	-50	-1,18	↓
Ozolnieku novads	7997	10523	10538	<b>2541</b>	<b>31,77</b>	↑	<b>15</b>	<b>0,14</b>	↑
Pļaviņu novads	6609	6128	6067	-542	-8,20	↓	-61	-1,00	↓
Rundāles novads	4486	4168	4157	-329	-7,33	↓	-11	-0,26	↓
Salas novads	4402	4268	4229	-173	-3,93	↓	-39	-0,91	↓
Skrīveru novads	4143	3991	3942	-201	-4,85	↓	-49	-1,23	↓
Tērvetes novads	4261	3993	3924	-337	-7,91	↓	-69	-1,73	↓
Vecumnieku nov.	10085	9484	9414	-671	-6,65	↓	-70	-0,74	↓
Viesītes novads	4853	4460	4375	-478	-9,85	↓	-85	-1,91	↓

Pēdējā gada laikā iedzīvotāju skaits nav samazinājies tikai Ozolnieku novadā, kur tas pieaudzis par 15 iedzīvotājiem jeb 0,14%. Novadā iedzīvotāju skaits pieaudzis, jo tas atrodas tiešā Rīgas un Jelgavas pilsētas tuvumā, nodrošinot kvalitatīvu dzīves vidi iedzīvotājiem un ātru centru sasniedzamību. Lielākās iedzīvotāju skaita izmaiņas bijušas Jēkabpils novadā, kur iedzīvotāju skaits samazinājies par 2,46% jeb 138 iedzīvotājiem. Iemesli ir negatīvais dabiskais pieaugums un iedzīvotāju migrācija.

Arī salīdzinot ar bāzes gadu, iedzīvotāju skaits palielinājies tikai Ozolnieku novadā – par 2541 iedzīvotāju, bet visvairāk samazinājies Jēkabpils novadā – par 637 iedzīvotājiem jeb 10,44%.

Zemgales vidēja termiņa tendence līdz 2014.gadam ir panākt pastāvīgo iedzīvotāju skaita stabilizāciju. Pēc pēdējo gadu rādītājiem secināms, tendence netiks īstenota.

Iedzīvotāju ilgtermiņa migrācijas saldo	
Vidēja termiņa tendence (līdz 2014. gadam)	Panākt stabili ilgtermiņa migrācijas saldo rādītāju. <b>Iedzīvotāju ilgtermiņa migrācijas saldo ir negatīvs, pēdējā gada laikā iedzīvotāji turpinājuši emigrēt no reģiona.</b>
Ilgtermiņa tendence (līdz 2026. gadam)	Panākt pozitīvu ilgtermiņa migrācijas saldo rādītāju.

18.tab. Iedzīvotāju ilgtermiņa migrācijas saldo reģionos un Latvijā, 2005-2012<sup>23</sup>

<sup>22</sup> PMLP dati, senākie pieejamie dati par iedzīvotāju skaitu novados ir uz 2007.gada sākumu

<sup>23</sup> CSB dati

	Gads			Izmaiņas 2013/2005			Izmaiņas 2013/2012		
	2005	2012	2013	starpība	%	t	starpība	%	t
Rīgas reģions	-2973	-7210	-4056	1083	36,43	↓	3154	-43,74	↑
Pierīgas reģ.	2855	-1271	240	2615	-91,59	↓	1511	118,88	↑
Vidzemes reģ.	-2651	-2042	-1589	1062	-40,06	↑	453	-22,18	↑
Kurzemes reģ.	-2582	-3301	-2334	248	-9,60	↑	967	-29,29	↑
Zemgales reģ.	-1743	-2256	-1544	<b>199</b>	<b>-11,42</b>	↑	<b>712</b>	<b>-31,56</b>	↑
Latgales reģ.	-3858	-3997	-2577	1281	-33,20	↑	1420	-35,53	↑
Latvijā	-10952	-20077	-11860	<b>908</b>	<b>8,29</b>	↓	<b>8217</b>	<b>-40,93</b>	↑

Pēdējā gada laikā iedzīvotāki skaits uz imigrācijas rēķina palielinājies tikai Pierīgas reģionā – šeit migrācijas saldo ir pozitīvs (240).

Pārējos reģionos migrācijas saldo joprojām ir negatīvs, taču tas ir mazāks nekā gadu iepriekš, līdz ar to var secināt, ka izbraukušie ir vairāk nekā iebrāukušie.

Salīdzinot ar bāzes gadu, situācija ir pasliktinājusies Rīgas un Pierīgas reģionos, kā arī Latvijā kopumā, taču Vidzemes, Kurzemes un Zemgales reģionos migrācijas saldo joprojām ir negatīvs, taču, salīdzinot ar bāzes gadu, situācija ir labāka.

Zemgales vidēja termiņa tendence līdz 2014.gadam ir panākt stabilu ilgtermiņa migrācijas saldo rādītāju. Pēc pēdējo gadu rādītājiem secināms, tendence netiks īstenota.

Pēdējā gada laikā pozitīvs migrācijas saldo, kas nozīmē, ka teritorijā iebrāukušie ir vairāk, nekā izbraukušie ir 16 pašvaldībās, taču negatīvs saldo ir Dobeles, Jēkabpils, Kokneses, Ozolnieku, Salas un Tērvetes novados.

Salīdzinot ar bāzes gadu, situācija pasliktinājusies 7 pašvaldībās – Jelgavas un Jēkabpils pilsētās, Aizkraukles, Dobeles, Iecavas, Ozolnieku un Skrīveru novados.

19.tab. Iedzīvotāju ilgtermiņa migrācijas saldo novados un republikas pilsētās, 2005 - 2012<sup>24</sup>

Pašvaldība	Gads			Izmaiņas 2012/2005		Izmaiņas 2012/2011	
	2005	2011	2012	starpība	t	starpība	t
Jelgava	-214	-1 155	-534	-320	↓	621	↑
Jēkabpils	-85	-359	-278	-193	↓	81	↑
Aizkraukles nov.	-88	-107	-104	-16	↓	3	↑
Aknīstes nov.	-38	-6	-4	34	↑	2	↑
Auces nov.	-128	-97	-64	64	↑	33	↑
Bauskas nov.	-265	-224	-199	66	↑	25	↑
Dobeles nov.	-224	-138	-229	-5	↓	-91	↓
Iecavas nov.	6	-74	-55	-61	↓	19	↑
Jaunjelgavas nov.	-38	-15	41	79	↑	56	↑
Jelgavas nov.	-58	-107	-54	4	↑	53	↑
Jēkabpils nov.	-107	17	-39	68	↑	-56	↓
Kokneses nov.	-73	25	-27	46	↑	-52	↓
Krustpils nov.	-56	35	67	123	↑	32	↑
Neretas nov.	-50	-3	17	67	↑	20	↑

<sup>24</sup> CSB dati

Ozolnieku nov.	140	127	15	-125	↓	-112	↓
Pļaviņu nov.	-38	-43	-10	28	↑	33	↑
Rundāles nov.	-91	-7	10	101	↑	17	↑
Salas nov.	-75	3	-16	59	↑	-19	↓
Skrīveru nov.	11	-17	6	-5	↓	23	↑
Tērvetes nov.	-78	-29	-56	22	↑	-27	↓
Vecumnieku nov.	-116	-47	-1	115	↑	46	↑
Viesītes nov.	-78	-35	-30	48	↑	5	↑

Demogrāfiskās slodzes līmenis		
Vidēja termiņa tendence (līdz 2014. gadam)	Saglabāt stabilu demogrāfiskās slodzes līmeni. <b>Pēdējā gada laikā demogrāfiskās slodzes līmenis reģionā ir palielinājies.</b>	↓
Ilgtermiņa tendence (līdz 2026. gadam)	Panākt dzimstības un mirstības rādītāju līdzsvaru.	

Statistikā vecākais pieejamais informācijas gads – 2011.

Demogrāfiskās slodzes rādītājs paskaidro, kāds ir iedzīvotāju skaits līdz darbības vecumam un virs darbības vecuma uz 1000 darbības vecuma iedzīvotājiem.

Pēdējā gada laikā demogrāfiskās slodzes līmenis ir pieaudzis visos reģionos, kā arī Latvijā vidēji, tādēļ tendence ir negatīva.

20.tab. Demogrāfiskās slodzes līmenis republikas pilsētās un novados 2011 - 2013, gada sākumā<sup>25</sup>

	2011	2012	2013	2013/2011		2013/2012	
				starpība	t	starpība	t
Rīgas reģions	540	560	577	37	↓	17	↓
Pierīgas reģions	557	568	577	20	↓	9	↓
Vidzemes reģions	579	588	592	13	↓	4	↓
Kurzemes reģions	589	601	609	20	↓	8	↓
Zemgales reģions	555	563	571	<b>16</b>	↓	<b>8</b>	↓
Latgales reģions	562	577	586	24	↓	9	↓
Latvijā vidēji	558	572	583	<b>25</b>	↓	<b>111</b>	↓

Arī salīdzinot ar bāzes gadu (šajā gadījumā tas ir 2011.g.), visos reģionos demogrāfiskās slodzes līmenis ir palielinājies.

Zemgales vidēja termiņa tendence līdz 2014.gadam ir saglabāt stabilu demogrāfiskās slodzes līmeni. Pēc pēdējo gadu rādītājiem secināms, tendence netiks īstenota.

21.tab. Demogrāfiskās slodzes līmenis pašvaldībās, 2011 - 2013<sup>26</sup>, g. sākumā

<sup>25</sup> CSB dati

<sup>26</sup> CSB dati

Pašvaldība	Gads			2013/2011		2013/2012	
	2011	2012	2013	starpība	t	starpība	t
Jelgava	536	553	571	35	↓	18	↓
Jēkabpils	538	551	563	25	↓	12	↓
Aizkraukles nov.	506	515	523	17	↓	8	↓
Aknīstes nov.	539	526	525	-14	↓	-1	↑
Auces nov.	633	642	646	13	↓	4	↓
Bauskas nov.	533	541	551	18	↓	10	↓
Dobeles nov.	553	557	565	12	↓	8	↓
Iecavas nov.	564	569	566	2	↓	-3	↑
Jaunjelgavas nov.	583	571	583	0	→	12	↓
Jelgavas nov.	551	558	561	10	↓	3	↓
Jēkabpils nov.	593	577	576	-17	↑	-1	↑
Kokneses nov.	564	574	573	9	↓	-1	↑
Krustpils nov.	625	614	614	-11	↑	0	→
Neretas nov.	542	534	524	-18	↑	-10	↑
Ozolnieku nov.	579	597	603	24	↓	6	↓
Pļaviņu nov.	612	622	620	8	↓	-2	↑
Rundāles nov.	571	574	584	13	↓	10	↓
Salas nov.	530	550	536	6	↓	-14	↑
Skrīveru nov.	659	661	646	-13	↑	-15	↑
Tērvetes nov.	557	543	543	-14	↑	0	→
Vecumnieku nov.	568	568	571	3	↓	3	↓
Viesītes nov.	637	643	642	5	↓	-1	↑

Pēdējā gada laikā demogrāfiskās sodzes līmenis bez izmaiņām saglabājies Krustpils un Tērvetes novados, uzlabojies Aknīstes, Iecavas, Jēkabpils, Kokneses, Neretas, Pļaviņu, Salas un Skrīveru novados, taču situācija pasliktinājusies pārējās pašvaldībās.

Ja salīdzina ar bāzes gadu (šajā gadījumā tas ir 2011.g.), demogrāfiskās sodzes līmenis bez izmaiņām saglabājies Jaunjelgavas novadā, uzlabojies Jēkabpils, Krustpils, Neretas, Skrīveru un Tērvetes novados, taču situācija pasliktinājusies pārējās pašvaldībās.

Teritorijas attīstības indekss	
Vidēja termiņa tendence (līdz 2014. gadam)	Palielināt attīstības indeksa pozitīvu pieaugumu.
Ilgtermiņa tendence (līdz 2026. gadam)	Sasniegt pozitīvu attīstības indeksa rādītāju.

Veidojot šo pārskatu, tika secināts, ka pēdējā pieejamā informācija par teritorijas attīstības indeksu ir tikai par 2011.gadu, kura jau tika iekļauta „Pārskatā par Zemgales plānošanas reģiona Attīstības programmas 2008.-2014.gadam īstenošanu 2011.gadā”.

Iespējams, tas izskaidrojams ar to, ka vēl 2013.gada decembrī nav pieejams VRAA ikgadējais pārskats „Reģionu attīstība Latvijā”.

Arī jaunākā informācija attiecīgajos Ministru kabineta 2010.gada 25.maija noteikumos Nr. 482 „Noteikumi par teritorijas attīstības indeksa aprēķināšanas kārtību un tā vērtībām” ir pieejama tikai par 2011.gadu.

Spēkā esoši teritorijas plānojumi	
Vidēja termiņa tendence (līdz 2014. gadam)	Izstrādāti visi nepieciešamie TP. <b>Uz 2013.gada 9.decembri tikai 6 novadiem vēl ir spēkā teritorijas plānojumu konsolidētās versijas.</b>
Ilgtermiņa tendence (līdz 2026. gadam)	Izstrādāti, kā arī aktualizēti visi nepieciešamie TP, saskaņā ar izmaiņām likumdošanas aktos vai ekonomiskajā situācijā.

Pēc reģiona rīcībā esošās informācijas Uz 09.12.2012. Zemgalē visām pašvaldībām ir spēkā esoši teritorijas plānojumi.

6 novadiem ir spēkā esošas konsolidētās versijas.

Zemgales vidēja termiņa tendence līdz 2014.gadam ir - izstrādāti visi nepieciešamie teritorijas plānojumi. Tā kā trim pašvaldībām vēl nav pieņemti pat lēmumi par teritorijas plānojuma izstrādi novada teritorijai, iespējams visi nepieciešamie teritorijas plānojumi līdz 2014.gada beigām netiks izstrādāti.

**2. tab. Situācija ar pašvaldību Teritorijas plānojumiem reģionā uz 09.12.2013.**<sup>27</sup>

	Spēkā esošs TP	Spēkā esoša TP konsolidētā versija*	Apstiprināts, gads	Piezīmes
Jelgavas pilsēta	x		2009	2013.gadā lēmums par grozījumu izstrādi
Jēkabpils pilsēta	x		2010	
Aizkraukles nov.	x		2008	2012.gadā lēmums par jauna TP izstrādes uzsākšanu
Aknīstes novads		x	2009	
Auces novads	x		2013	
Bauskas novads	x		2012	
Dobeles novads	x		2013	
Iecavas novads	x		2008	
Jaunjelgavas nov.	x		2013	
Jelgavas novads	x		2011	
Jēkabpils novads	x		2013	
Kokneses novads	x		2013	
Krustpils novads	x		2013	
Neretas novads		x	2009	
Ozolnieku novads		x	2009	2010.gadā pieņemts lēmums par jauna TP izstrādes uzsākšanu
Pļaviņu novads		x	2009	
Rundāles nov.	x		2012	
Salas novads		x	2009	
Skrīveru novads	x		2009	
Tērvetes novads	x		2009	
Vecumnieku nov.	x		2013	
Viesītes novads		x	2009	2010.gadā pieņemts lēmums par jauna TP izstrādes uzsākšanu

\* Spēkā esoša novada administratīvo teritoriju TP konsolidētā versija

Spēkā esošas attīstības programmas	
Vidēja termiņa tendence (līdz 2014. gadam)	Izstrādātas visas nepieciešamās attīstības programmas <b>Līdz 2013.gada beigām tikai divām pašvaldībām nebūs spēkā esoša attīstības programma</b>
Ilgtermiņa tendence (līdz 2026. gadam)	Izstrādātas, kā arī aktualizētas visas nepieciešamās attīstības programmas, saskaņā ar izmaiņām likumdošanas aktos



Saskaņā ar Teritorijas attīstības plānošanas likuma (spēkā no 01.12.2011.) pārejas noteikumu 7.punktu vietējās pašvaldības līdz 2014.gada 31.decembrim nodrošina ilgtspējīgas attīstības stratēģiju un attīstības programmu izstrādi vai aktualizāciju saskaņā ar šo likumu.

Lēmumi par attīstības programmu izstrādi ir pieņemti visām pašvaldībām un lielākā daļa no tām savas attīstības programmas ir apstiprinājušas jau 2012.gadā – pirms spēkā stājā MK noteikumi Nr. 711 „Noteikumi par pašvaldību teritorijas attīstības plānošanas dokumentiem” (spēkā no 19.10.2012.).

<sup>27</sup> ZPR dati

Saskaņā ar reģiona rīcībā esošo informāciju, līdz šī gada beigām, attīstības programma nebūs apstiprinātā un spēkā stājusies Aknīstes un Viesītes novadiem.

Lielākajai daļai attīstības programmu darbības termiņš ir līdz 2018. un 2019. gadam.

**Tām pašvaldībām, kuras attīstības programmas izstrādāja un apstiprināja pirms stājās spēkā iepriekšminētie MK noteikumi, iesakām izvērtēt vai nepieciešams veikt attīstības programmas aktualizāciju saskaņā ar šiem noteikumiem.**

**23. tab. Situācija ar pašvaldību attīstības programmām (AP) reģionā uz 09.12.2013.<sup>28</sup>**

	AP darbības termiņš	AP apstiprināta	Piezīmes
Jelgavas pilsēta	2014-2020	2013	
Jēkabpils pilsēta	2014-2020	2012	
Aizkraukles novads	2008-2014	2008	
	2014-2020		darbs pie pirmās redakcijas
Aknīstes novads	2012-2018		darbs pie pirmās redakcijas
Auces novads	2012-2018	2012	
Bauskas novads	2012-2018	2012	
Dobeles novads	2011-2014	2012	
	2013-2020		Atzinums par gala redakciju dots pozitīvs, jāapstiprina
Iecavas novads	2013-2019	2012	
Jaunjelgavas novads	2010-2017	2010	
	2013-2020	2013	
Jelgavas novads	2011-2017	2011	
Jēkabpils novads	2012-2018	2011	
Kokneses novads	2013-2019	2013	
Krustpils novads	2013-2019	2012	
Neretas novads	2013-2019		Atzinums par gala redakciju dots pozitīvs, jāapstiprina
Ozolnieku novads	2012-2018	2012	
Pļaviņu novads	2012-2018	2012	
Rundāles novads	2012-2018	2012	
Salas novads	2011-2017	2012	
Skrīveru novads	2012-2019		Atzinums par gala redakciju dots pozitīvs, jāapstiprina
Tērvetes novads	2012-2018	2012	
Vecumnieku novads	2013-2019		Atzinums par gala redakciju dots pozitīvs, jāapstiprina
Viesītes novads	2014-2020		darbs pie pirmās redakcijas

Spēkā esošas ilgspējīgas attīstības stratēģijas		
Vidēja termiņa tendence (līdz 2014. gadam)	Izstrādātas visas nepieciešamās ilgspējīgas attīstības stratēģijas <b>Līdz 2013.gada beigām tikai divām pašvaldībām nebūs spēkā esoša attīstības programma</b>	↑
Ilgtermiņa tendence (līdz 2026. gadam)	Izstrādātas, kā arī aktualizētas visas nepieciešamās ilgspējīgas attīstības stratēģijas, saskaņā ar izmaiņām likumdošanas aktos	

IAS izstrādes aktivitāte sākās pēc Teritorijas attīstības plānošanas likuma spēkā stāšanās 2011.gada pirmajā decembrī, kur 5.panta 3.daļā noteikts, ka vietējā līmenī izstrādājama vietējās pašvaldības ilgspējīgas attīstības stratēģija, attīstības programma, teritorijas plānojums, lokālplānojums un detālplānojums.

<sup>28</sup> ZPR dati



Četras pašvaldības savas ilgtspējīgas attīstības stratēģijas vēl nav apstiprinājušas pēc reģiona pozitīva atzinuma saņemšanas, taču tiek pieņemts – Jelgavas novads (apstiprinās 2014.gada sākumā), Neretas novads, Skrīveru novads, Vecumnieku novads.

Pēc reģiona rīcībā esošās informācijas uz 09.12.2013. lēmumu par IAS izstrādes uzsākšanu nav pieņēmis viens novads - Rundāles, līdz ar to šai pašvaldībai nebūs apstiprinātas un spēkā stājusies ilgtspējīgas attīstības stratēģija.

**23. tab. Situācija ar pašvaldību ilgtspējīgas attīstības stratēģijām (IAS) reģionā uz 09.12.2013.**<sup>29</sup>

	IAS darbības termiņš	IAS apstiprināta	Piezīmes
Jelgavas pilsēta	2007-2020	2007 / 2013	2013.gadā tika veikta aktualizācija
Jēkabpils pilsēta	2014-2030	2012	
Aizkraukles novads	2013-2025		darbs pie pirmās redakcijas
Aknīstes novads	2013-2033		darbs pie pirmās redakcijas
Auces novads	2013-2025	2013	
Bauskas novads	2012-2030	2012	
Dobeles novads	2012-2030	2013	
Iecavas novads	2013-2037	2012	
Jaunjelgavas novads	2013-2033	2012	
Jelgavas novads	2012-2030		Atzinums par gala redakciju dots pozitīvs, redakcija jāpilnveido un jāapstiprina
Jēkabpils novads	2014-2030	2013	
Kokneses novads	2012-2030	2013	
Krustpils novads	2012-2030	2012	
Neretas novads	2013-2037		Atzinums par gala redakciju dots pozitīvs, jāapstiprina
Ozolnieku novads	2012-2036	2012	
Pļaviņu novads	2013-2035	2013	
Rundāles novads			Nav pieņemts lēmums par IAS izstrādes uzsākšanu
Salas novads	2012-2030	2012	
Skrīveru novads	2012-2030		Atzinums par gala redakciju dots pozitīvs, jāapstiprina
Tērvetes novads			Pieņemts lēmums par IAS izstrādi
Vecumnieku novads	2030		Atzinums par gala redakciju dots pozitīvs, jāapstiprina
Viesītes novads	2014-2028	2013	

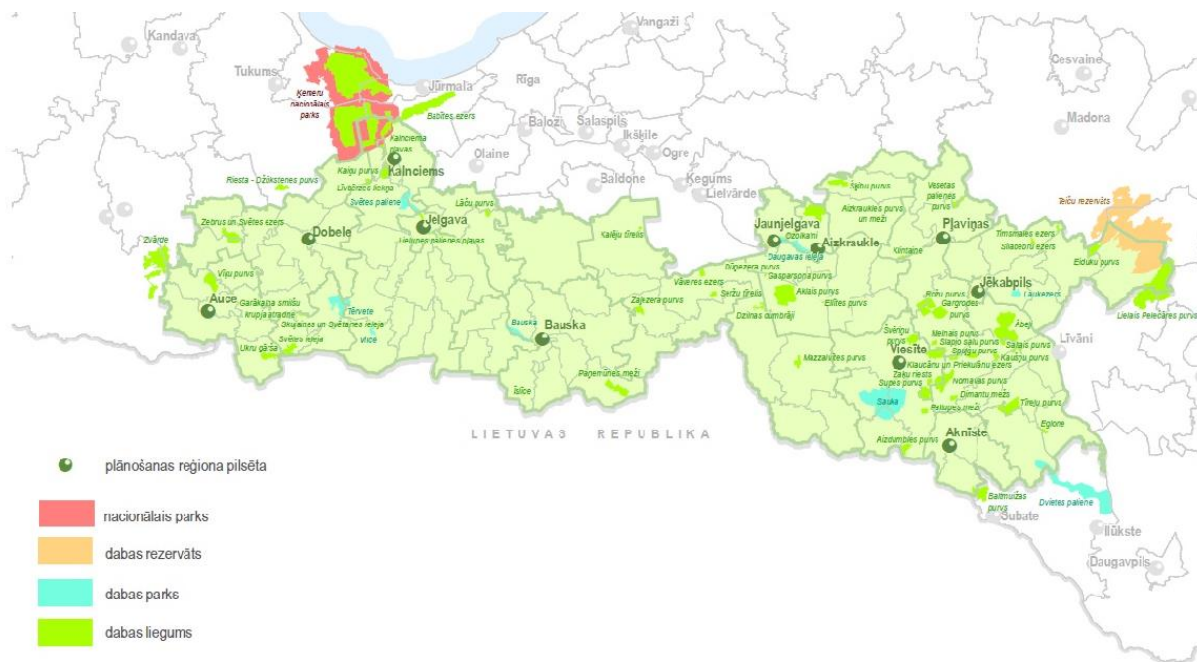
Pārbaudot īpaši aizsargājamās dabas teritorijas (ĪADT) reģionā<sup>30</sup>, tika konstatēts, ka iepriekšējā sagatavotajā pārskatā bija pieļauta aritmētiska kļūda - Zemgalē kopā bija nevis 78, bet 67 ĪADT teritorijas (aritmētiskā kļūda pieļauta, jo vairākas ĪADT atrodas vairākās pašvaldībās).

Saraksts ar ĪADT Zemgalē, iekļauts pielikumā Nr. 1.

<sup>29</sup> ZPR dati

<sup>30</sup> Dabas aizsardzības pārvaldes dati

2013.gada laikā klāt nācis tikai viens dabas piemineklis – Vecumnieku novadā „Bārbeles sērūdeņraža avots”, līdz ar to kopējā ĪADT platība reģionā nav mainījiesies un vidējā termiņa tendence pēc pašreizējās situācijas tiks saglabāta.



Zemgales vidēja termiņa tendence līdz 2014.gadam ir saglabāt stabilu īpaši aizsargājamo dabas teritoriju platību. Pēc pēdējo gadu rādītājiem secināms, tendence tiks īstenota, jo platība nesamazinās.

Izstrādātie dabas aizsardzības plāni	
Vidēja termiņa tendence (līdz 2014. gadam)	Palielināt izstrādāto dabas aizsardzības plānu skaitu. <b>2012. gada laikā nav izstrādāts neviens jauns dabas aizsardzības plāns.</b> →
Ilgtermiņa tendence (līdz 2026. gadam)	Visām īpaši aizsargājamām dabas teritorijām jābūt izstrādātiem dabas aizsardzības plāniem.

### 7.att. Īpaši aizsargājamas dabas teritorijas Zemgalē

No 12 esošajiem dabas parkiem Zemgalē, jau astoņi ir ar apstiprinātiem dabas aizsardzības plāniem. Nacionālajam parkam „Ķemeri” dabas aizsardzības plāns (DAP) ir izstrādāts jau 2002.gadā ar darbības termiņu līdz 2015.gadam. Vienīgais dabas rezervāts Zemgalē ir Teiču dabas rezervāts, kuram DAP izstrādāts jau 2006.gadā. No 52 Zemgalē esošajiem dabas liegumiem, uz 2013.gada 09.decembri apstiprināti dabas aizsardzības plāni ir 21 liegumam (iepriekšējā pārskatā aritmētiska kļūda). No visiem dabas pieminekļiem (4) tikai piemineklim „Skaistkalnes karsta krites” ir dabas aizsardzības plāns (iepriekšējā pārskatā aritmētiska kļūda).

2012.gadā nav izstrādāts neviens jauns dabas aizsardzības plāns.<sup>31</sup>

Dabas liegumam „Klaucānu un Priekulānu ezers” dabas aizsardzības plāna darbības termiņš ir līdz 2013.gadam, taču, tā kā reģions nav atbildīgs par šo plānu izstrādi, tā rīcībā nav informācija vai ir pieņemts lēmums par jauna plāna izstrādes uzsākšanu.

Zemgales vidēja termiņa tendence līdz 2014.gadam ir palielināt izstrādāto dabas aizsardzības plānu skaitu, taču reģions nav atbildīgs par šo plānu izstrādi. Pēc pēdējiem datiem, izstrādāto dabas aizsardzības plānu skaits nepalielinās.

Valsts un vietējās nozīmes kultūras pieminekļi	
<b>Vidēja termiņa tendence (līdz 2014. gadam)</b>	Saglabāt stabilu valsts un vietējās nozīmes kultūras pieminekļu skaitu. <b>Kopējais kultūras pieminekļu skaits pēdējā gada laikā ir palielinājies par 114.</b>
<b>Ilgtermiņa tendence (līdz 2026. gadam)</b>	Saglabāt stabilu valsts un vietējās nozīmes kultūras pieminekļu skaitu.



23.tab. Valsts nozīmes kultūras pieminekļu skaits Zemgalē, 2008 – 2013<sup>32</sup>

Valsts nozīmes kultūras pieminekļu kategorija	2008	2012	2013	2013/2008		2013/2012	
				Izmaiņas	t	Izmaiņas	t
Arheoloģijas pieminekļi	208	201	204	-4	↓	3	↑
Arhitektūras pieminekļi	166	139	170	4	↑	31	↑
Mākslas pieminekļi	241	90	99	-142	↓	9	↑
Pilsētībūvniecības pieminekļi	5	4	5	0	→	1	↑
Vēstures un vēsturisko notikumu vietas pieminekļi	16	18	21	5	↑	3	↑
Industriālie pieminekļi	-	-	1	1	↑	1	↑
<b>KOPĀ</b>	<b>636</b>	<b>452</b>	<b>500</b>	<b>-136</b>	<b>↓</b>	<b>48</b>	<b>↑</b>

Aritmētiska kļūda iepriekšējā pārskatā pie 2008.gada rādītāja KOPĀ

Pēdējā gada laikā kopējais valsts nozīmes kultūras pieminekļu skaits palielinājies par 48, tajā skaitā visvairāk nākuši klāt arhitektūras pieminekļi, kā arī parādījies viens industriālais piemineklis.

Salīdzinot ar bāzes gadu arhitektūras pieminekļu skaits palielinājies par 4, vēstures un vēsturisko pieminekļu skaits ir palielinājies par 5, parādījies viens jauns industriālais piemineklis.

Kopējais valsts nozīmes kultūras pieminekļu skaits salīdzinot ar bāzes gadu reģionā ir samazinājies par 136, galvenokārt mākslas pieminekļu grupā.

24.tab. Vietējas nozīmes kultūras pieminekļu skaits Zemgalē, 2008 – 2013<sup>33</sup>

Vietējas nozīmes kultūras	2008	2012	2013	2013/2008	2013/2012
---------------------------	------	------	------	-----------	-----------

<sup>31</sup> Dabas aizsardzības pārvaldes (DAP) dati

<sup>32</sup> Valsts kultūras pieminekļu aizsardzības inspekcijas (VKPAI) dati

<sup>33</sup> VKPAI dati

pieminekļu kategorija				Izmaiņas	t	Izmaiņas	t
Arheoloģijas pieminekļi	128	129	133	5	↑	4	↑
Arhitektūras pieminekļi	246	201	262	16	↑	61	↑
Mākslas pieminekļi	0	9	10	10	↑	1	↑
Pilsētībūvniecības pieminekļi	0	0	0	0	→	0	→
Vēstures un vēsturisko notikumu vietas pieminekļi	1	1	1	0	→	0	→
Industriālie pieminekļi	0	1	1	1	↑	0	→
<b>KOPĀ</b>	<b>375</b>	<b>341</b>	<b>407</b>	<b>32</b>	<b>↑</b>	<b>66</b>	<b>↑</b>

Pēdējā gada laikā klāt nākuši 66 vietējas nozīmes kultūras pieminekļi, no kuriem 61 ir jauni arhitektūras pieminekļi. Nav mainījies pilsētībūvniecības, vēstures un vēsturisko notikumu vietu, un industriālo pieminekļu skaits.

Salīdzinot ar bāzes gadu, kopējais skaits ir palielinājies par 32. Šo gadu laikā tikai pilsētībūvniecības un vēstures un vēsturisko notikumu vietu pieminekļu skaits nav mainījies.

Zemgales vidēja termiņa tendence līdz 2014.gadam ir saglabāt stabilu valsts un vietējās nozīmes kultūras pieminekļu skaitu. Pēc pēdējo gadu rādītājiem secināms, tendence tiks īstenota, jo pieminekļu skaits katru gadu palielinās.

LIZ platību īpatsvars no kopplatības		
Vidēja termiņa tendence (līdz 2014. gadam)	Saglabāt LIZ platību īpatsvaru no reģiona kopplatības. <b>LIZ platību īpatsvars no kopplatības pēdējā gada laikā ir samazinājies.</b>	↓
Ilgtermiņa tendence (līdz 2026. gadam)	Saglabāt LIZ platību īpatsvaru no reģiona kopplatības.	

Šī pārskata sagatavošanā tiek izmantoti dati, kas pieejami tikai no 2010.gada.

LIZ platību īpatsvaram no kopplatības ir tendence nedaudz samazināties. Tā tas bijis gan pēdējā gada laikā, gan salīdzinot ar bāzes gadu.

Pēdējā gada laikā LIZ platības pieaugušas tikai piecās pašvaldībās – Jelgavas un Jēkabpils pilsētās, Aizkraukles, Jelgavas un Pļaviņu novados.

Salīdzinot ar bāzes gadu, LIZ platības palielinājušās 7 pašvaldībās - Jelgavas un Jēkabpils pilsētās, Aizkraukles, Jelgavas, Rundāles, Skrīveru un Tērvetes novados.

Kopumā pēdējā gada laikā LIZ platību īpatsvars samazinājies par 3,12% jeb par -1779,6ha, tādējādi kopējā platība samazinājusies līdz 447994,4ha.

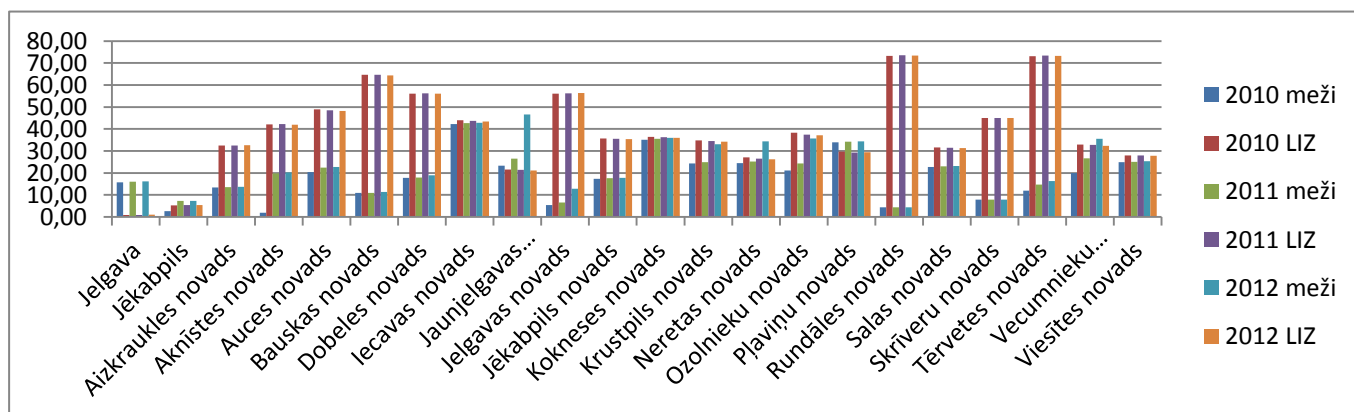
Zemgales vidēja termiņa tendence līdz 2014.gadam ir saglabāt LIZ platību īpatsvaru no reģiona kopplatības. Pēc pēdējo gadu rādītājiem secināms, tendence netiks īstenota, jo LIZ platības samazinās.

25.tab. LIZ platību īpatsvars no kopplatības novados gada sākumā (%), 2010-2012<sup>34</sup>

Pašvaldība	Gads			Izmaiņas 2012/2010		Izmaiņas 2012/2011	
	2010	2011	2012	izmaiņas	t	izmaiņas	t
Jelgava	0,92	0,95	1,04	0,12	↑	0,10	↑
Jēkabpils	5,32	5,44	5,46	0,14	↑	0,02	↑

<sup>34</sup> VZD dati

<b>Aizkraukles nov.</b>	32,55	32,51	32,57	0,02	↑	0,06	↑
<b>Aknīstes novads</b>	42,15	42,23	41,98	-0,17	↓	-0,26	↓
<b>Auces novads</b>	48,95	48,44	48,14	-0,81	↓	-0,30	↓
<b>Bauskas novads</b>	64,69	64,67	64,40	-0,29	↓	-0,27	↓
<b>Dobeles novads</b>	56,08	56,14	56,02	-0,05	↓	-0,12	↓
<b>Iecavas novads</b>	43,98	43,70	43,33	-0,65	↓	-0,37	↓
<b>Jaunjelgavas nov.</b>	21,58	21,37	21,19	-0,39	↓	-0,18	↓
<b>Jelgavas novads</b>	56,13	56,27	56,41	0,28	↑	0,14	↑
<b>Jēkabpils novads</b>	35,75	35,59	35,43	-0,32	↓	-0,16	↓
<b>Kokneses novads</b>	36,44	36,21	36,00	-0,44	↓	-0,21	↓
<b>Krustpils novads</b>	34,85	34,57	34,30	-0,55	↓	-0,27	↓
<b>Neretas novads</b>	27,09	26,54	26,28	-0,81	↓	-0,26	↓
<b>Ozolnieku novads</b>	38,26	37,42	37,18	-1,08	↓	-0,24	↓
<b>Pļaviņu novads</b>	29,65	29,33	29,42	-0,22	↓	0,10	↑
<b>Rundāles novads</b>	73,22	73,48	73,38	0,15	↑	-0,11	↓
<b>Salas novads</b>	31,59	31,45	31,37	-0,21	↓	-0,08	↓
<b>Skrīveru novads</b>	45,04	45,04	45,07	0,03	↑	0,03	↓
<b>Tērvetes novads</b>	73,06	73,39	73,19	0,12	↑	-0,21	↓
<b>Vecumnieku nov.</b>	32,96	32,76	32,38	-0,58	↓	-0,38	↓
<b>Viesītes novads</b>	28,01	27,93	27,79	-0,22	↓	-0,14	↓
<b>KOPĀ</b>	<b>858,26</b>	<b>855,42</b>	<b>852,31</b>	<b>-5,95</b>	<b>↓</b>	<b>-3,12</b>	<b>↓</b>



8.att. LIZ un meža platību īpatsvars pašvaldībās, 2010-2012<sup>35</sup>

<sup>35</sup> VZD dati

Mežu platību īpatsvars no kopplatības		
Vidēja termiņa tendence (līdz 2014. gadam)	Saglabāt mežu platību īpatsvaru no kopplatības. <b>Mežu platību īpatsvars no kopplatības pēdējā gada laikā ir palielinājies.</b>	↑
Ilgtermiņa tendence (līdz 2026. gadam)	Saglabāt mežu platību īpatsvaru no reģiona kopplatības.	

Šī pārskata sagatavošanā tiek izmantoti dati, kas pieejami tikai no 2010.gada.

Pēdējā gada laikā, tāpat kā salīdzinot ar bāzes gadu, mežu platības samazinājušās tikai Rundāles novadā, turklāt, šis samazinājums ir salīdzinoši mazs, platība nav mainījusi Jēkabpils pilsētā.

Kopumā pēdējā gada laikā meža platību īpatsvars palielinājies par 68,97% jeb par 67023,4ha, sasniedzot 268438,7ha.

Analizējot datus gan par LIZ platībām, gan mežu platībām, var secināt, ka ne vienmēr mežu platību palielināšanās ir uz LIZ rēķina (skat. 12.att.)

Zemgales vidēja termiņa tendence līdz 2014.gadam ir saglabāt mežu platību īpatsvaru no reģiona kopplatības. Pēc pēdējo gadu rādītājiem secināms, tendence tiks īstenota, jo mežu platības palielinās.

26.tab. Mežu platību īpatsvars no kopplatības novados gada sākumā (%), 2010 – 2012<sup>36</sup>

Pašvaldība	Gads			Izmaiņas 2012/2010		Izmaiņas 2012/2011	
	2010	2011	2012	izmaiņas	t	izmaiņas	t
Jelgava	15,76	16,06	16,23	0,47	↑	0,17	↑
Jēkabpils	2,61	7,31	7,31	4,70	↑	0,00	→
Aizkraukles nov.	13,35	13,60	13,66	0,32	↑	0,06	↑
Aknīstes novads	1,95	19,80	20,22	18,27	↑	0,42	↑
Auces novads	20,46	22,45	22,69	2,24	↑	0,25	↑
Bauskas novads	10,90	11,01	11,31	0,41	↑	0,30	↑
Dobeles novads	17,75	17,90	19,02	1,27	↑	1,12	↑
Iecavas novads	42,28	42,74	42,80	0,52	↑	0,06	↑
Jaunjelgavas nov.	23,27	26,54	46,60	23,33	↑	20,06	↑
Jelgavas novads	5,40	6,60	12,82	7,42	↑	6,23	↑
Jēkabpils novads	17,30	17,61	17,82	0,52	↑	0,21	↑
Kokneses novads	35,14	35,60	35,93	0,79	↑	0,34	↑
Krustpils novads	24,33	24,93	33,03	8,70	↑	8,10	↑
Neretas novads	24,44	25,16	34,35	9,91	↑	9,19	↑
Ozolnieku novads	21,07	24,29	35,67	14,60	↑	11,38	↑
Pļaviņu novads	33,97	34,23	34,40	0,44	↑	0,17	↑
Rundāles novads	4,36	4,36	4,35	-0,01	↓	-0,01	↓
Salas novads	22,67	22,97	23,17	0,50	↑	0,21	↑
Skrīveru novads	7,84	7,84	7,90	0,06	↑	0,06	↑
Tērvetes novads	11,95	14,79	16,30	4,35	↑	1,51	↑
Vecumnieku nov.	19,94	26,68	35,54	15,60	↑	8,86	↑
Viesītes novads	24,86	25,05	25,34	0,48	↑	0,29	↑
<b>KOPĀ</b>	<b>401.60</b>	<b>447.50</b>	<b>516.47</b>	<b>114.88</b>	<b>↑</b>	<b>68.97</b>	<b>↑</b>

<sup>36</sup> VZD dati

### 3. NOZARU PLĀNOŠANAS DOKUMENTU IZVĒRTĒJUMS PAR 2012.GADU

#### 3.1. ZEMGALES PLĀNOŠANAS REĢIONA INOVATĪVĀS ATTĪSTĪBAS PROGRAMMA 2008-2014

Zemgales inovatīvas attīstības programmas izvirzīto prioritāšu veiksmīga īstenošana ļaus sasniegt sekojošus rezultātus:

- *ilgtermiņā* – sasniegt Zemgales teritorijas plānojumā plānotos mērķus un rezultātos rādītājus nodrošināt reģiona teritorijas ilgtspējīgu, līdzsvarotu un policentrisku attīstību;
- *vidējā termiņā* – sasniegt Zemgales attīstības programmā noteikto stratēģisko mērķi izpildīt vidējā termiņā noteiktos rezultātos rādītājus;
- *īstermiņā* – uzsākt inovācijas sistēmas koordināciju un pilnveidi, rosinot sabiedrības interesi zināšanu praktiskā īstenošanā uzņēmējdarbībā, kā arī izglītības, zinātnes, valsts un pašvaldību institūciju savstarpējo sadarbību pētījumu un inovāciju attīstībā.

**1.tab. Iekšzemes kopprodukts uz vienu iedz. Zemgale un Latvijā (latos), 2005-2010**

	2005	2009	2010	2010/2005		2010/2009	
				izmaiņas	t	izmaiņas	t
Zemgales reģions	2 353	3 912	3 995	1 642	↑	83	↑
Latvijā	4 020	6 102	6 096	2 076	↑	-6	↓

Avots: Centrālā Statistikas pārvalde, [www.csb.gov.lv](http://www.csb.gov.lv)

Pēdējā gada laikā iekšzemes kopprodukts uz vienu iedzīvotāju Zemgalē ir palielinājies, taču salīdzinot ar bāzes gadu, iekšzemes kopprodukts uz vienu iedzīvotāju ir palielinājies visos reģionos un arī Latvijā vidēji līdz ar to.

Zemgales vidēja termiņa tendence līdz 2014.gadam ir nodrošināt stabilu IKP uz vienu iedzīvotāju pieaugumu. Tā kā pēdējos gados IKP uz vienu iedzīvotāju Zemgalē palielinās, var secināt, ka tendence tiks nodrošināta.

Iekšzemes kopprodukts Zemgales novadu griezumā ir pieejams tikai par samaksu, un finansējuma trūkuma dēļ, tos nevar iegūt. Bet, tā kā visā reģionā ir tendence pieaugt IKP uz vienu iedzīvotāju, tas ļauj secināt, ka arī novados ir vērojams IKP pieaugums un vidējā termiņa tendence līdz 2014. gadam tiks īstenota.

**2. tab. Kopējā saražotā pievienotā vērtība pēc NACE Zemgalē un Latvijā (latos) 2005-2010**

	2005	2009	2010	2010/2005		2010/2009	
				Izmaiņas	Izmaiņas	Izmaiņas	Izmaiņas
Zemgales reģions	558108	1329438	925338	367230	↑	-404100	↓
Latvijā	8029351	11794763	8056321	26970	↑	-3738442	↓
% no Latvijas	6,95	7,92	8,07	1,12	↑	0,15	↑

Avots: Centrālā Statistikas pārvalde, [www.csb.gov.lv](http://www.csb.gov.lv)



Pēdējā gada laikā iekšzemes kopprodukts Zemgalē un Latvijā ir samazinājies, taču salīdzinot ar bāzes gadu, iekšzemes kopprodukts ir būtiski palielinājies gan Latvijā, gan Zemgales reģionā.

Skatoties procentuālo īpatsvaru, Zemgales reģiona IKP ir tendence pieaugt - no 6.95% 2005.gadā līdz 8.07% 2010.gadā.

Zemgales ilgtermiņa tendence līdz 2040. gadam ir starpības izlīdzināšana starp Zemgales un Latvijas kopējiem saražotās vērtības vidējiem rādītājiem. Tā kā pēdējos gados īpatsvars % palielinās, var secināt, ka tendence tiks nodrošināta.

**3.tab. Saražotā pievienotā vērtība uz 1 strādājošo pēc NACE, Zemgalē un Latvijā (latos), 2005-2010**

Nozare*	2005		2009		2009 pret 2005 izmaiņas	
	Zemgale	Latvija	Zemgale	Latvija	Zemgale	Latvija
A+B	18,3	5,8	25,1	28,1	6,8↑	22,3↑
C	11,9	13,6	20,4	27,1	8,5↑	13,5↑
D	6,09	6,55	10,5	13,2	4,4↑	6,65↑
E	13,1	8,85	13,4	26,7	0,3↑	17,8↑
F	8,87	5,42	15,7	20,9	6,8↑	15,48↑
G	7,44	10,1	10,7	13,8	3,2↑	3,7↑
H	5,43	4,99	5,61	21,6	0,2↑	16,6↑
I	5,87	11,8	12,6	8,9	6,7↑	-2,9↓
J	20,2	23,8	18,4	24,0	-1,8↓	0,2↑
K	10,8	23,1	28,9	36,8	18,1↑	13,7↑
L	8,63	7,06	19,1	16,4	10,4↑	9,34↑
M	4,3	4,27	11,7	7,9	7,4↑	3,63↑
N	5,16	4,11	5,5	8,4	0,3↑	4,29↑
O	6,48	5,38	6,7	10,9	0,2↑	5,52↑

Avots: Centrālā Statistikas pārvalde, [www.csb.gov.lv](http://www.csb.gov.lv)

Saražotā pievienotā vērtība uz 1 strādājošo 2009. gadā, salīdzinot ar bāzes gadu praktiski visās nozarēs ir pieaudzis gan Latvijā, gan Zemgales reģionā. Tā kā 2009. gadā gan valsti, gan reģionu skāra krīze, ļoti saruka strādājošo skaits, kas arī lielā mērā ir pamats tam, ka ievērojami pieaugusi pievienotā vērtība uz 1 strādājošo.

Vidējā termiņa tendence līdz 2020. gadam ir saražotās pievienotās vērtības uz 1 strādājošo pēc NACE pieauguma tempa nodrošināšana. Tā kā 2009. gadā ir vērojams šī rādītāja pieaugums praktiski visās nozarēs, var secināt, ka tendence tiks nodrošināta.

Saražotā pievienotā vērtība Zemgales novadu griezumā ir pieejama tikai par samaksu, un finansējuma trūkuma dēļ, tos nevar iegūt. Bet, tā kā visā reģionā ir tendence pieaugt kopējai saražotai vērtībai uz vienu iedzīvotāju, tas ļauj secināt, ka arī novados ir vērojams kopējās saražotās pievienotās vērtības pieaugums, un vidējā termiņa tendence līdz 2014. gadam tiks īstenota.

**4.tab. Strādājošo skaits pamatdarbā sadalījumā pēc NACE Zemgalē (latos), 2006-2010**

Nozare*	2006	2009	2009 pret 2006
			izmaiņas
A+B	4626	3137	-1489↓
C	829	769	-40↓
D	16301	9584	-6717↓
E	1649	1663	14↑
F	5153	3163	-2650↓



G	14025	7933	-6092 ↓
H	1548	1219	-329 ↓
I	5727	2415	-3312 ↓
J	961	631	-330 ↓
K	3745	2142	-1603 ↓
L	7212	3845	-3367 ↓
M	11662	9337	-2325 ↓
N	5549	4234	-1315 ↓
O	4915	1872	-3043 ↓

Avots: Pētījums par Zemgales reģiona ekonomisko potenciālu un perspektīvo attīstību, 2010

Strādājošo skaits Zemgalē praktiski visās nozarēs ir būtiski samazinājies, izņemot elektroenerģijas (E) nozari, kurā 2009. gadā ir vērojams neliels pieaugums attiecībā pret bāzes gadu. Tā kā vidējā termiņa tendence ir saražotās pievienotās vērtības pieaugums, kurš tiek nodrošināts bez strādājošo skaita pieauguma, var secināt, ka tendence tiek īstenota.

#### 5. tab. Saražotā pievienotā vērtība uz 1 strādājošo pēc NACE Zemgalē (latos) 2005-2009

Nozare	2005	2009	2009 pret 2005 izmaiņas
A+B	18,3	25,1	6,8 ↑
C	11,9	20,4	8,5 ↑
D	6,09	10,5	4,4 ↑
E	13,1	13,4	0,3 ↑
F	8,87	15,7	6,8 ↑
G	7,44	10,7	3,2 ↑
H	5,43	5,61	0,2 ↑
I	5,87	12,6	6,7 ↑
J	20,2	18,4	-1,8 ↓
K	10,8	28,9	18,1 ↑
L	8,63	19,1	10,4 ↑
M	4,3	11,7	7,4 ↑
N	5,16	5,5	0,3 ↑
O	6,48	6,7	0,2 ↑

Avots: Centrālā Statistikas pārvalde, [www.csb.gov.lv](http://www.csb.gov.lv)

Saražotā pievienotā vērtība pēc NACE uz 1 strādājošo visās nozarēs, izņemot finanšu starpniecības nozari (J), 2009. gadā attiecībā pret bāzes gadu ir palielinājies. Tas gan lielā mērā ir izskaidrojams ar to, ka praktiski visās nozarēs 2009. gadā attiecībā pret bāzes gadu būtiski ir samazinājies strādājošo skaits, bet kopējā saražotā pievienotā vērtība ir mēreni augusi. Zemgales vidējā termiņa tendence ir saražotās pievienotās vērtības uz 1 strādājošo pēc NACE pieauguma tempa nodrošināšana. Tā kā praktiski visās nozarēs pievienotā vērtība uz 1 strādājošo ir augusi, var secināt, ka tendence tiks nodrošināta.

6.tab Saražotā pievienotā vērtība Zemgalē pēc NACE (latos), 2005-2010

NACE	2005	2009	2010	Izmaiņas 2010/2005	Izmaiņas 2010/2009
A+B	80 965	81 361	92 527	396 ↑	11 166 ↑
C	8658	15 732	14 862	7 074 ↑	-870 ↓
D	91 419	101 101	125 916	9 682 ↑	24 815 ↑
E	23 801	22 379	26 878	-1 422 ↓	4 499 ↑
F	36 028	49 750	37 635	13 722 ↑	- 12 115 ↓
G	93 166	85 360	76 823	- 7 806 ↓	- 8 537 ↓
H	7483	6 845	6 155	-638 ↓	-690 ↓
I	30 381	30 473	24 561	92 ↑	-5 912 ↓
J	14 966	11 607	6 335	-3 359 ↓	- 5 252 ↓
K	28 769	63938	59 687	35169 ↑	-4 251 ↓
L	51 333	73 633	74 485	22 300 ↑	852 ↑
M	42 916	45 011	40 554	2 095 ↑	-4 457 ↓
N	24 799	23 407	20 416	-1 392 ↓	-2 991 ↓
O	23 424	12 723	11 184	-10 701 ↓	-1 539 ↓

Avots: Centrālā Statistikas pārvalde, [www.csb.gov.lv](http://www.csb.gov.lv)

Pēdējos gados saražotās pievienotās vērtības pēc NACE Zemgalē tendence dažādās nozarēs ir mainīga. Tikai lauksaimniecības (A+B), apstrādes rūpniecības (D) un valsts pārvaldes (L) nozarēs ir vērojams tikai pieaugums gan attiecībā pret bāzes gadu, gan pret iepriekšējo gadu.

Zemgales vidēja termiņa tendence līdz 2020. gadam ir saražotās pievienotās vērtības pēc NACE pieauguma tempa nodrošināšana. Tā kā nozīmīgākajās Zemgales nozarēs (A+B, D) ir vērojams pieaugums, līdz ar to var secināt, ka tendence daļēji tiek īstenota.

7. tab. Studējošo skaits LLU, izstrādātie darbi un tā izmaiņas, 2005-2012

	2005/2006	2011/2012	2012/2013	2012/2013 pret 2005/2006			2012/2013 pret 2011/2012		
				skaits	%	t	skaits	%	t
Maģistra studijās	1286	661	616	-670	-52,10	↓	-45	-6,81	↓
Doktora studijās	204	234	217	13	6,37	↑	-17	-7,26	↓
Izstrādātie darbi	11	30	25	19	272,7	↑	-5	-16,6	↓

Avots: Izglītības un zinātnes ministrijas dati, „Pārskats par Latvijas augstāko izglītību 2012.gadā”

Zemgales vidēja termiņa tendence līdz 2014.gadam ir stabilizēt studējošo skaitu, taču jau šobrīd jau ir skaidrs, ka šī tendence nepiepildīsies, jo samazinās gan skolēnu skaits (potenciālo studentu), gan iedzīvotāju skaits skopumā (negatīvs dabiskais pieaugums reģionā).

Izstrādāto promociju darbu skaita tendence ir mainīga (2012/2013. gadā tas ir samazinājies attiecībā pret iepriekšējo mācību gadu), tomēr salīdzinot ar 2005/2006 mācību gadu, izstrādāto promociju darbu skaits ir strauji pieaudzis.

8. tab. LLU pamatdarbā strādājošo skaits ar zinātniskajiem grādiem, 2006./2007 – 2010/2011

	2006/2007	2010/2011	2011/2012	2011/2012 pret 2006/2007	2011/2012 pret 2010/2011
Maģistra grāds	200	204	204	4 ↑	0
Doktora grāds	164	164	164	0	0

Avots: Latvijas Lauksaimniecības universitātes ikgadējs informatīvs izdevums par akadēmiskajā gadā paveikto, 2010/2011, 2011/2012.

LLU pamatdarbā strādājošo skaits ar zinātnisko grādu pēdējos gados lēni pieaug. Salīdzinot 2011/2012. mācību gadu ar bāzes gadu, ir pieaudzis strādājošo skaits ar maģistra grādu.

Zemgales vidējā termiņa tendence līdz 2013. gadam ir strādājoši skaita ar zinātniskajiem grādiem pieaugums, līdz ar to, var secināt, ka tendence tiek īstenota.

Inovatīvo uzņēmumu skaits Zemgalē ir pieejams tikai par maksu Centrālās Statistikas biroja mājas lapā [www.csb.gov.lv](http://www.csb.gov.lv), kurus, nepietiekama finansējuma dēļ, nevaram iegūt. Zemgales vidējā termiņa tendence ir inovatīvo uzņēmumu pieauguma nodrošināšana. Ar 2007. gadu Zemgalē ir strauji attīstījusies Biznesa inkubatoru darbība, kura veicina jaunu un inovatīvu uzņēmumu radīšanu, un šajā laika posmā inkubators ir sniedzis atbalstu vairākiem uzņēmumiem, var secināt, ka inovatīvo uzņēmumu skaits reģionā pieaug un tendence tiek īstenota.

—  
\*

(A +B) Lauksaimniecība, mežsaimniecība un zivsaimniecība

(C) Ieģuves rūpniecība un karjeru izstrāde

(D) Apstrādes rūpniecība

(E) Elektroenerģija, gāzes apgāde, siltumapgāde un gaisa kondicionēšana

(F) Būvniecība

(G) Vairumtirdzniecība un mazumtirdzniecība; automobiļu un motociklu remonts

(H) Izmitināšana un ēdināšanas pakalpojumi

(I) Transports un uzglabāšana

(J) Finanšu un apdrošināšanas darbības

(K) Operācijas ar nekustamo īpašumu

(L) Valsts pārvalde un aizsardzība; obligātā sociālā apdrošināšana

(M) Izglītība

(N) Profesionālie, zinātniskie un tehniskie pakalpojumi

(O) Sabiedrisko, sociālie un individuālie pakalpojumi

Ieviestie pasākumi:

#### Sabiedrības izpratnes veidošana par inovatīvo attīstības politiku reģionā

Finanšu trūkuma dēļ, praktiski nav bijušas aktivitātes sabiedrības izpratnes veidošanā par inovatīvo politiku. Nepieciešams finansējums (iekļaut projektu aktivitātes) izpēti par inovatīvas uzņēmējdarbības situāciju Zemgalē. Pašreiz pieejamā informācija ir novecojusi, kā arī, jaunākie dati ir pieejami par Latviju kopumā, nevis par Zemgali, līdz ar to, grūti definēt esošo situāciju, jo nav reālu skaitļu.

Nepieciešams finansējums, lai varētu rīkot diskusijas, seminārus ar iesaistītajām mērķa grupām (uzņēmējiem, izglītības iestādēm, ministrijām), lai noskaidrotu esošās problēmas un meklētu risinājumus inovatīvās uzņēmējdarbības jomā. Pēdējo reizi šādas aktivitātes Zemgalē tika ieviestas 2008 – 2009. gadā.

#### **Izglītības kvalitātes pilnveide LLU un reģionā esošajās augstskolu filiālēs**

Ir noslēgts sadarbības līgums ar LLU, kas ļaus nākotnē vieglāk sadarboties ar LLU. Katru gadu tiek atjaunots nepieciešamo pētniecisko darbu tēmu saraksts, kas nepieciešams reģionam. Tomēr, jāsecina, ka studentu aktivitāte nav liela, lai izvēlētos savam pētnieciskajam darbam tēmu, kas nepieciešama reģionam.

#### **Zinātnes tehnoloģisko parku, tehnoloģisko un kompetences centru, loģistikas parku izveides un attīstības sekmēšana**

##### **Inkubatoru izveides un attīstības veicināšana**

Projektu ietvaros ir izveidoti 5 biznesa dārzi, bet sākoties Latvijas krīzei, jauno uzņēmēju aktivitāte izmantot šo biznesa dārzu piedāvātos pakalpojumus nav pietiekama. Secinājums, ka nav nepieciešams radīt jaunus parkus un centrus, bet stiprināt esošos.

Projekta „BASIS” ietvaros ir bijusi laba sadarbība ar Jelgavas biznesa inkubatoru, sekmējot uzņēmēju eksportspēju palielināšanu. Šādas aktivitātes jāveic arī turpmāk, jo tādējādi tiek stiprināta reģiona un uzņēmējdarbības atbalsta organizāciju sadarbība, kā arī tiek veicināta jauno uzņēmēju eksportspēja.

#### **Pašvaldību brīvo industriālo platību apzināšana un to attīstības sekmēšana**

Ir uzlabots Zemgales ģeoportāls (iztulkots angļu valodā, izveidots uzņēmējdarbības un biznesa atbalsta struktūru slānis). Jāturpina pakāpeniska portāla uzlabošana, lai tas sniegtu pēc iespējas vairāk informācijas investoriem un uzņēmējiem, tādējādi veicot uzņēmējdarbību reģionā.

#### **Reģiona inovāciju tīkla izveides veicināšana**

Nepieciešams finansējums (iekļaut projektu aktivitātes) izpēti par inovatīvas uzņēmējdarbības situāciju Zemgalē. Pašreiz pieejamā informācija ir novecojusi, kā arī, jaunākie dati ir pieejami par Latviju kopumā, nevis par Zemgali, līdz ar to, grūti definēt esošo situāciju, jo nav reālu skaitļu.

Nepieciešams finansējums, lai varētu rīkot diskusijas, seminārus ar iesaistītajām mērķa grupām (uzņēmējiem, izglītības iestādēm, ministrijām), lai noskaidrotu esošās problēmas un meklētu risinājumus inovatīvās uzņēmējdarbības jomā. Pēdējo reizi šādas aktivitātes Zemgalē tika ieviestas 2008 – 2009. gadā.

#### **Pašvaldību speciālistu radošās kapacitātes stiprināšana un profesionālās kvalifikācijas paaugstināšana**

Tiek organizētas darba grupas, arī turpmāk plānots veikt apmācības ĢIS lietošanā. Nepieciešams finansējums, lai varētu celt pašvaldību speciālistu profesionālo kapacitāti, ņemot vērā arī, ka pēdējā laikā daudzās pašvaldības speciālisti ir jauni šajā jomā.

#### **Starptautisko un Latvijas zinātnes centru, universitāšu, augstskolu izstrādņu un to intelektuālā potenciāla izmantošanas veicināšana Zemgales attīstībai**

Projektu ietvaros ir bijušas sadarbības ar starptautiskām universitātēm (Turku universitāti, Zviedrijas Sodertom Universitāti). Jāpiesaista finansējums, lai varētu ar šīm un citām starptautiskām universitātēm veidot sadarbību intelektuālā potenciāla izmantošanai Zemgales attīstībai.

#### **Mentoru kustības attīstība (veiksmīgās sadarbības popularizēšana)**

Mentoru aktivitātes reģionā nav notikušas. Latvijā, tajā skaitā arī Zemgalē šī aktivitāte nav īsti populāra, kā tas ir Rietumeiropā.

#### **Uzņēmējdarbības konsultējošo, izglītojošo u.c. pakalpojumu sniedzēju izveides un attīstības sekmēšana**

Ir veikti dažādi pētījumi par atbalsta pasākumiem uzņēmējiem. Ir izveidots biznesa konsultantu portfolio un atbalsta organizāciju atbalsta struktūru apraksts Latvijā un Skandināvijā. Nepieciešams finansējums, lai varētu veikt vēl dažādus apkopojumus par atbalsta iespējām uzņēmējiem, kā arī nepieciešams veikt starptautiskas tirgus izpēti uzņēmējiem, tādējādi palielinot to eksportspēju.

### 3.2. ZEMGALES REĢIONA RĪCĪBAS PLĀNS ENERĢĒTIKĀ 2012 – 2020

„Zemgales reģiona rīcības plāns enerģētikā 2012.-2020.g.” (Rīcības plāns) izstrādāts projekta Interreg IVC projekta „EU2020 Going Local” ietvaros.

Rīcības plāna mērķis ir veicināt Eiropas Savienības 2020 mērķu sasniegšanu, t.i., līdz 2020. gadam vismaz par 20% samazināt CO2 emisijas, ko panāk par 20% paaugstinot energoefektivitāti un 20% no izmantojamās enerģijas apjoma saražojot no atjaunojamiem energoresursiem (20/20/20).

Saskaņā ar Direktīvas 2009/28/EK I pielikuma A daļu Latvijas vispārējais mērķis, ko paredz rīcības plāna projekts, ir palielināt no atjaunojamiem energoresursiem (turpmāk - AER) saražotās enerģijas īpatsvaru no 32,6% 2005.gadā līdz 40% 2020.gadā bruto enerģijas galapatēriņā.

Zemgales reģiona Rīcības plāns ietver projekta ietvaros noteiktos divus galvenos darba virzienus enerģētikā -

energoefektivitātes un atjaunojamo energoresursu izmantošanas veicināšanu.

Rīcības plāns izstrādāts Zemgales Plānošanas reģiona vadībā, sadarbojoties ar biedrību „Zemgales reģionālā enerģētikas aģentūra” (ZREA), un tas uzskatāms par Ilgtspējīgas enerģētikas rīcības plāna Zemgales reģionam (SEAP), kurā definēta bāzes situācija enerģētikā Zemgalē uz 2009.gadu.

Līdz šim veiktais šajā jomā ir Plānošanas reģiona pašiniciatīva, kas balstīta uz esošo finansiālo resursu (projekti), cilvēkresursu (kadri, laiks) un iestādes materiālo bāzi (telpas, darba vietas aprīkojums u.c. biroja tehnika).

Dažādas aktivitātes tiek veiktas sadarbība ar Zemgales reģiona enerģētikas aģentūru, pašvaldībām.

Lai attīstītu plānošanas, ieviešanas, uzraudzības un analīzes darbu reģionā esošo resursu ietvaros ir veikti sekojoši pasākumi:

- Izveidota reģiona enerģētikas darba (koordinācijas) grupu iekļaujot tajā Zemgales reģiona enerģētikas aģentūras pārstāvi un vienu katras no 22 pašvaldībām deleģētu pārstāvi (kontaktpersonu);
- Nodrošināta šīs darba (koordinācijas) grupas regulāru darbību, uz sanāksmēm uzaicinot arī privātā sektora (piemēram, Fortum, HES, zemnieki bioenerģijas ražotāji u.c.), atbildīgo nacionālā līmeņa institūciju (EM, VARAM, ZM u.c.), LLU u.c. pārstāvjus;
- Izstrādāt noteiktu informācijas plūsmu, kas kalpotu par pamatu iespējamai datu bāzes izveidei par pašvaldību, uzņēmēju u.c.institūciju plāniem un projektiem nākotnē, kā arī par jau ieviešamajiem un realizētajiem projektiem. (Patlaban ZPR nav informācijas par to, kas kur notiek reģionā, informācija ir stihiski iegūstama un sadrumstalota).

Programmas uzraudzības rādītāju vērtēšana tiks uzsākta ar 2013.gada pārskatu, jo programma apstiprināta un ieviešana uzsākusies tikai 2012.gadā.

### 3.3. PĒTĪJUMS „RADOŠO INDUSTRIJU NOZARES ATTĪSTĪBA”

2012. gadā Zemgales Plānošanas reģions turpināja veicināt radošo industriju attīstību reģionā, jo saprata, ka tai ir lielas perspektīvas ne tikai nosacīti šaurajā mākslas disciplīnu segmentā, bet tā var kļūt par pamatīgu katalizatoru visai reģiona ekonomikai kopumā. Tikai - vispirms jāsaprot, ar ko reģionā šajā jautājumā vispār var rēķināties, kādi ir resursi un iespējas. Tādēļ 2011. gada sākumā tika uzsākta ERAF līdzfinansēta projekta „Radošo industriju attīstība Latvijas - Lietuvas pierobežas reģionos” īstenošana.

Projekta izstrādātājs - Zemgales Plānošanas reģiona administrācija - tā ieviešanā bija iesaistījies pavisam 15 partnerus no pieminētajām teritorijām, galvenokārt kultūras un mākslas iestādes, kā arī

jaunrades centrus, lai jau no mazotnes bērnu un jauniešu vidū modinātu lielāku interesi par radošām profesijām un radošumu kā tādu, kas mūsdienu globalizācijas sabiedrībā iegūst aizvien lielāku, turklāt ekonomisku nozīmi. Tāpēc projekta ieviešanas laikā projekta partneri to skaitā no Zemgales reģionā – Jelgavas atpūtas nometnē “Lediņi” izbūvēta skatuve, Jelgavas, Pļaviņu un Aizkraukles mākslas skolās, Svitenes pamatskolā Rundāles novadā ir renovētas un labiekārtotas virkne telpu, kas pielāgotas radošo darbnīcu ierīkošanai un izstāžu organizēšanai, iegādājušies nepieciešamo datortehniku un atbilstīgu programmatūru, piedalījušies starptautiskos plenēros, radošās nometnēs un izstādēs. Jelgavas Mākslas skolā, piemēram, notika plenērs „Biznesa dizains”, kurā līdās jelgavniekiem aktīvi darbojās arī viņu vienaudži no Pļaviņām un kaimiņvalsts Lietuvas mazpilsētas Rokišķiem. 2012. gadā projektā tika ieviestas vairākas radošās aktivitātes – plenēri, vasaras nometnes, radošās nometnes, izstādes, pieredzes apmaiņas braucieni utt.

Vienlaicīgi, lai plašākā sabiedrībā radītu dziļāku izpratni par radošo industriju un sadarbības nepieciešamību dažādu nozaru speciālistu vidū, projekta ieviešanas laikā dažādās vietās Latvijā, arī Zemgales reģionā notika virkne semināru un diskusiju, kurās piedalījās gan uzņēmēji, gan izglītības darbinieki. Kā lektori bija pieaicināti atbildīgi valsts iestāžu darbinieki, kā arī kompetenti pašmāju un ārvalstu eksperti no akadēmiskajām aprindām. Tas palīdzēja noskaidrot pašreizējo situāciju radošo industriju attīstības laukā, identificēt svarīgākās problēmas un iezīmēt to risinājuma ceļus gan izglītības programmu pilnveidošanā, gan atbalsta struktūru izveidē.

2012. gada jūlijā projekts noslēdzās, kā rezultātu, radot pētījumu un rīcības plānu par radošo industriju nozaru attīstību Latvijas un Lietuvas pierobežu reģionos izstrāde. Pētījumā secināts, ka visaugstākais radošo industriju potenciāls ir Rīgai, kur visvairāk koncentrēti uzņēmumi, kas darbojas skatuves mākslas, mūzikas, arhitektūras, dizaina, reklāmas, filmu un video uzņemšanas, datorspēļu un interaktīvās programmatūras tiražēšanas, kā arī atpūtas un izklaides jomā. Savukārt reģionos radošo industriju potenciāla ziņā izceļas lielās pilsētas. Zemgalē tādas ir Jelgava un Jēkabpils, kur pārstāvēto nozaru griezumā portrets ir stipri līdzīgs - dominē arhitektūras, kokapstrādes, poligrāfijas, reklāmas un tekstila uzņēmumi, taču brīvas darba vietas ir tikai tekstila, kā arī mākslas, izglītības un kultūras atbalsta nozarēs. Tanī pat laikā aptaujātie darba devēji prognozē, ka nākotnē pieprasīti varētu būt arī mūziķi un mūzikas pedagogi, diriģenti, horeogrāfi, mākslinieki - noformētāji, dizaineri un datordizaineri.

Zemgalē, līdzīgi kā citos reģionos, pietiekami plašs un sazarots ir mākslas skolu tīkls, taču trūkst profesionālas ievirzes programmu, piemēram, ar arhitektūru, rūpniecisko dizainu, izdevējdarbību, reklāmu, multimedijiem saistītās profesijās. Aptaujājot skolas vecuma jauniešus, noskaidrots, ka radošo profesiju spektrā primāri viņi vēlas apgūt zināšanas un prasmes aktiermākslā, tērpu dizainā, mūzikā, multimediju izmantošanā un vēl citās jomās. Toties nozīmīga loma Zemgalē ir Latvijas Lauksaimniecības universitātes klātesamībai, kur piedāvā uz radošām izpausmēm vērsta ainavu arhitektūras, programmēšanas, kokapstrādes un kokapstrādes tehnoloģijas programmas.

No pētījuma arī izriet, ka Zemgalē līdztekus Jelgavai un Jēkabpilij Zemgalē par perspektīvām vietām, kur attīstīt radošās industrijas, uzskatāma arī Bauska un Dobeles, jo tur jau tradicionāli rīko kantri un senās mūzikas, kā arī sniega vīru festivālu, Ķiršu un Ceriņu ziedēšanas svētkus, mākslinieku plenērus, aktīvi darbojas Jauniešu iniciatīvas centri, literātu un mākslinieku kopas, ir pievilcīga pilsētvide, plaši izvēsta sadarbība ar kaimiņvalsts Lietuvas pierobežas pašvaldībām un to institūcijām. Tāpēc piedāvātajā Rīcības plānā pētījuma autori pašvaldībām piedāvā attīstīt specializētus klasterus, pilnveidot infrastruktūru, aktīvāk izmantot jau esošos radošo industriju radītos produktus un pakalpojumus, veicināt jaunu rašanos, radošo industriju pārstāvjus iesaistīt teritorijas attīstības plānošanā, organizēt radošās darbnīcas, vasaras nometnes un konkursus.

Pētījuma ietvaros tika izstrādātas rekomendācijas Izglītības un zinātnes ministrijai, Ekonomikas ministrijai un Kultūras ministrijai. Daļa rekomendāciju ir saistītas ar tiesiskā regulējuma, izglītības satura uzlabojumiem izglītības kvalitātes paaugstināšanas nolūkā, būtiska loma minētajām iestādēm ir arī sadarbības veicināšanā starp izglītības iestādēm, uzņēmējiem un pašvaldībām.

Rekomendācijas uzņēmējdarbības vides uzlabošanai saistītas ar nodokļu un nodevumu atvieglota režīma ieviešanu radošajām industrijām un dažādiem uzņēmējdarbības veicināšanas pasākumiem.

Reģioniem, ņemot vērā to funkcijas, galvenokārt tiek rekomendēts būt par starpniekiem un dažādu projektu, ideju un pasākumu iniciatoriem, uzturēt tīklojumus, kas noderīgi gan radošo industriju uzņēmējiem, gan izglītības iestādēm, gan iedzīvotājiem.

Pašvaldību līmenī rekomendācijas galvenokārt saistītas ar radošajām industrijām labvēlīgas vides veidošanu, stimulēšanu radošas personības uzsākt uzņēmējdarbību un iesaistīties dažādos plānošanas procesos.

Paralēli projekta aktivitātēm arī nacionālā līmenī tika rīkotas dažādas aktivitātes radošās darbības nedēļa Radil2012 ietvaros četras ministrijas parakstīja Nodomu protokolu, vienojoties par sadarbības jomām un uzdevumiem radošās Latvijas platformas izveidē, lai sekmētu radošā potenciāla apzināšanu un izmantošanu Latvijas konkurētspējas stiprināšanā, tautsaimniecības attīstībā un sabiedrības labklājības veicināšanā.

### **3.4. ZEMGALES PLĀNOŠANAS REĢIONA TŪRISMA ATTĪSTĪBAS PROGRAMMA 2008.-2013.GADAM**

#### **1.prioritāte : Visu Zemgales plānošanas reģiona tūrismā iesaistīto pušu sadarbības veicināšana**

##### **1. Rīcības virziens :Zemgales plānošanas reģiona tūrisma koordinācijas darba grupas kapacitātes un lomas stiprināšana**

###### **1.uzdevums :Koordinēt reģionāla līmeņa tūrisma attīstības iniciatīvas**

2012. gadā notikušas 2 koordinācijas darba grupas, kura ietvaros netika sastādīti ikgadējs darba plāns (vietējais – reģionālais - nacionālais līmenis), jo ZPR nav galvenais politikas īstenoātājs, attiecīgi tika saskaņotas plānotās aktivitātes vietējā – reģionālā līmenī, bet ne nacionālajā, ko īsteno tieši ZTA.

Tūrisma koordinācijas darba grupas aktivitātēs tiek iesaistīti NVO un komersanti, visvairāk tieši vietējā līmenī. Reģionālajā līmenī būtu nepieciešams iekļaut darba grupas sastāvā vairāk pārstāvjus no NVO un komersantiem.

Oktobrī notika ikgadējā Zemgales tūrisma konference, kuras ietvaros tika prezentēts ikgadējs tūrisma attīstības novērtējums, stāstis par citu pieredzi, iespējām un tendencēm. Būtu lietderīgi veikt profesionālu tūrisma nozares gada analīzi padziļinātāk ( ne tikai statistikas dati), iespējams piesaistot LLU studentus.

##### **2.Rīcības virziens Sadarbības stiprināšana ar privātā un publiskā sektora institūcijām mērķtiecīgai savstarpēji saskaņotai tūrisma attīstībai Zemgalē**

###### **1.uzdevums: Nodrošināt sadarbību ar reģiona un Latvijas izglītības institūcijām, kas nodrošina ar tūrismu saistīto profesionālo un akadēmisko izglītību**

Vietējā līmenī vairākiem novadiem notiek sadarbība ar izglītības iestādēm – prakses vietas TICOS (studenti), TIC prezentācijas skolās, aptaujas, bet tā nav koordinēta. ZPR katru gadu sagatavo LLU pētnieciskos darbu tēmas, t.sk., saistībā ar tūrismu, bet tā nav populārāka darba tēma LLU, ņemot vērā tā specializāciju.

Finansējuma trūkuma dēļ nav izpildīti uzdevumi - Ar tūrisma izglītību saistīto izglītības institūciju datu bāzes un kontaktu izveide;Organizēt zinātniski praktisko tūrisma konferenci ( 1x 2 gados) sadarbībā ar tūrisma izglītības iestādēm, bet kam noteikti būtu nepieciešams iekļauties kādā no projekta aktivitātēm vai kā vesels projekts (vai arī valsts finansējums) tendēts tieši uz tūrismu, tādējādi iniciējot šīs aktivitātes un šo jomu.

###### **2.uzdevums: Pārstāvēt Zemgales tūrisma attīstības intereses nacionāla līmeņa institūcijās**

2012.21.08. tika parakstīts Sadarbības līgums starp ZPR un ZTA par pienākumu sadalījumu. ZTA ir piedalījies TAVA, EM sēdēs, konsultatīvajās padomēs, kā arī Tūrisma operatoru vizītes, dalība tūrisma izstādēs arī ārvalstīs. 2012. gadā uzsākās projekts "Velomaršrutu tīkla attīstība Centrālbaltijā", kur kā vadošais partneris ir ZPR (projekts tiek ieviests ciešā sadarbībā ar vietējiem TIC), un kā partneri ņem

dalību arī KTA, VTA, JRTC, tādējādi veidojot un stiprinot saites kopīgiem mārketinga pasākumiem, starpreģionālu produktu veidošanu, veidojot un stiprinot sadarbību ar profesionālajām nozares asociācijām.2012. Gadā arī tika ieviests projekts "Kulta identitāte" ar partneriem – Rīgas un Vidzemes plānošanas reģions, KTA, arī šajā partnerībā stiprinot un veidojot sadarbību un jaunus produktus. Vietēja līmeņa sadarbība notiek.

Ir vajadzīga Zemgales Mārketinga stratēģija ar konkrētiem mērķiem un rīcībām, kuru ievieš visi Zemgales spēlētāji . Pašlaik konkrēta finansējuma šādiem veicināšanas pasākumiem nav, un tas viss tiek īstenots no projektiem un fragmentāri, atsevišķi ZTA, pašvaldības veic savas aktivitātes sadarbībā ar TAVA u.c., bet pietrūkst vienota mērķa un uzdevuma.

## **2.prioritāte: Tūrisma infrastruktūras un pakalpojumu pieejamības nodrošināšana**

### **1. Rīcības virziens Efektīva tūrisma resursu izmantošana tūrisma piedāvājumu veidošanā**

#### **1. uzdevums: Izmantot esošo tūrisma resursu (daba, kultūra, tradīcijas) jauna tūrisma piedāvājuma veidošanai**

ZPR ir iniciējis 2012. gadā uzsākto projekts "Velomaršrutu tīkla attīstība Centrālbaltijā", kur kā vadošais partneris ir ZPR (projekts tiek ieviests ciešā sadarbībā ar vietējiem TIC), un kā partneri ņem dalību arī KTA, VTA, JRTC, tādējādi veidojot un stiprinot saites kopīgiem mārketinga pasākumiem, starpreģionālu produktu veidošanu, veidojot un stiprinot sadarbību ar profesionālajām nozares asociācijām.2012. Gadā arī tika ieviests projekts "Kulta identitāte" ar partneriem – Rīgas un Vidzemes plānošanas reģions, KTA, arī šajā partnerībā stiprinot un veidojot sadarbību un jaunus produktus. Vietēja līmeņa sadarbība notiek. Tāpat arī 2012. gadā ir uzsācies ZPR iniciētais projekts "Vietējo produktu attīstība", kurš sniegs ieguldījumu kulināra tūrisma attīstībai. Dabas projekts?

Pasākums: Izveidot esošo un potenciālo tūrisma produktu un resursu datu bāzi izveide mērķtiecīgai investīciju piesaistei un projektu attīstībai -

Vietējā līmenī šis uzdevums tiek pildīts, situācija ir apzināta. Reģionālajā līmenī tas nav darīts, bet noteikti ir vajadzīgs šādu informāciju apkopot un pēc tam aktualizēt. Pašlaik ir ielikts kā potenciāls pētījums. Varētu veidot slāni arī tūrismam atsevišķi mūsu GISĀ. Pēc būtības kā reģionāla līmeņa institūcijai, mums vajadzētu apkopot un uzturēt visu reģionāla līmeņa informāciju ( protams nedublējot ar citiem turētājiem) - izglītība, sociālā joma, kultūra.

#### **2. uzdevums: Uzlabot tūrisma produktu un pakalpojumu pieejamību**

Pasākuma - Stiprināt un attīstīt esošo Tūrisma informācijas centru tīklu, uzlabojot to profesionālo, tehnisko un finansiālo kapacitāti – izpilde daļēji tika veikta, pateicoties projekta „Velo maršrutu tīkla attīstība Centrālbaltijā” noslēgtajiem līgumiem ar 5 TIC pārstāvjiem, piesaistot tos projekta aktivitāšu pildīšanā, kā arī dalībai projekta 6 Tūrisma izstādēs paredzētas 2013.gadā. ZTA regulāri sniedz konsultācijas TIC darbiniekiem un jaunizveidotajiem TIC, TIP. Vietējā līmenī Tic, pašvaldības organizē kvalitātes celšanas apmācības.

Tehniskās un finansiālās kapacitātes uzlabošana īsti nebūtu reģiona pārziņā ,tas būtu vietējais līmenis, ko pašvaldība pati nolemj ( kas arī tiek darīts, kā izveidojot jaunu Tūrisma informācijas punktu Juanjalgavā 2012. gadā)

Pasākuma - Pilnveidot norādes zīmju un informācijas stendu tīklu – un - Sakārtot autoceļu infrastruktūru – izpilde būtu attiecināma tikai vietējā līmenī, jo reģions sādas darbības finance't īsti nevar. Maza veida infrastruktūra ( norādzīmes, informatīvie stendi) var tikt īstenota, piesaistot ERAF finansējumu arī reģionālajā līmenī. Vietējā līmenī šie pasākumi tiek īstenoti atbilstoši pašvaldību kapacitātei.

## **3. Prioritāte: Kvalitatīvu tūrisma produktu veidošanas un piedāvājumu dažādošana**

### **1.Rīcības virziens Pieprasījumam atbilstošu tūrisma piedāvājuma attīstīšana**



## **1. Veicināt jaunu tūrisma produktu attīstību**

Vietēja līmeņa aktivitātes notiek. Reģiona līmenī šāda projektu banka tiek veidota, apzināta sadarbībā ar tūrisma darba grupu. Vajadzētu šo sasaistīt ar "brīvās nišas meklēšanu" un ar esošās situācijas datu bāzi un aktualizēt tāda veida informāciju, piemēram, mājas lapā ar iespēju arī sabiedrībai/iedzīvotājiem iesaistīties, komentēt, rakstīt pie atbilstoša finansējuma.

Pasākumi: Veidot jaunus tūrisma produktus, iniciējot un stiprinot sadarbību un tūrisma uzņēmumu profesionalitāti;

Veidot tūrisma produktu un projektu "ideju banku";

Izpētīt pieprasījumu, piedāvājumu un "brīvās nišas" t.sk noteikt pasākumus sezonālātes pagarināšanai

## **2. Rīcības virziens Kvalitatīvu tūrisma produktu un pakalpojumu veicināšana**

### **1. uzdevums: Veicināt tūrisma pakalpojumu kvalitātes celšanos un atbilstību tirgus prasībām**

Tūrisma Darba grupas ietvaros tiek organizētas pieredzes apmaiņas TIC darbiniekiem. Aktīvākie no tūrismā strādājošajiem speciālistiem piedalās ZTA un KTA organizētajos pieredzes braucienos.. Vietējā līmenī gandrīz katri Tici veic anketēšanas, aptaujas, „slepenos viesus”, kā arī dažus citus pasākumos minētos uzdevumus, bet noteikti vajadzētu katram Ticam ieviest tādu kvalitātes pārbaudes sistēmu, lai tiešām zinātu, pie kā ir jāpiestrādā, un otrādi, kurš ir tas labākais piedāvājums un pakalpojums. Šo uzdevums būtu lietderīgi koordinēt un ieviest (katru no pasākumiem) reģionālajā līmenī, tādējādi ceļot arī Zemgales atpazīstamību, kvalitātes celšanu, BET piešķirot tam ikgadēju finansējumu izpildei.

Pasākumi: Veikt pētījumus par tūristu apmierinātību ar pakalpojumu kvalitāti (anketēšana, aptaujas, „slepenais viesis” akcijas u.c.);

Organizēt apmācības Zemgales tūrisma uzņēmējiem, apkalpojošam personālam, gidiem u.c. tūrismā iesaistītajam personālam;

Organizēt pieredzes apmaiņas braucienus tūrisma uzņēmējiem un tūrisma plānotājiem pa Zemgali, citiem Latvijas reģioniem, Baltiju, Eiropu;

Organizēt pakalpojumu kvalitāti veicinošas akcijas un konkursus.

## **4. Prioritāte: Zemgales reģiona kā tūrisma galamērka atpazīstamības veidošana un stiprināšana**

### **1. Rīcības virziens Tūrisma mārketinga aktivitāšu ieviešana**

Izstrādāt un ieviest vienotu Zemgales tūrisma logo un saukli. ZTA ir savs logo, bet tas nav attiecināms uz visu Zemgales teritoriju, jo ZTA biedri nav viss reģions, un ir arī no cita reģiona. Tāpēc tā sadarbība ir nosacīta jau šo faktoru dēļ, bet dublēt atkal darbu nav loģiski.

Pozicionēt tūrismu kā nozīmīgu ekonomikas nozari reģionā – tas daļēji tiek veikts nodrošinot Tūrisma attīstības speciālistu reģionā atšķirībā no citiem.

Organizēt Zemgales reģiona apceļošanas akcijas, konkursus - šāda aktivitāte netika veikta reģionālajā līmenī, bet vietējā gan. Ir jāturpina noteikti, ieviešot tās pašas akcijas ar visiem Zemgales objektiem ar atbilstošu finansējumu šīm aktivitātēm.

### **2. uzdevums: Īstenot mārketinga aktivitātes Zemgales prioritārajos tūrisma tirgos**

Piedalīties tūrisma izstādēs un gadatirgos: „Balttour”, Latvija / „Tourest”, Igaunija / „Vivattur” Lietuva / „Matka”, Somija / Vācija (Hamburga) – 2012. gadā dalība izstādēs tika veikta pašvaldību līmenī atsevišķi.

Organizēt Latvijas un Baltijas žurnālistu un tūrisma operatoru iepazīšanās ar Zemgales tūrisma piedāvājumu vizītes (vismaz 2 vizītes gadā); - Tika organizēts vietējā līmenī atsevišķām pašvaldībām.

Sadarboties ar TAVA, tās iniciētajās nacionālā un starptautiskā līmeņa mārketinga aktivitātēs. – ZTA noslēgts līgums par informācijas ievadīšanu [latvia.travel](http://latvia.travel), tiek aktualizēta un pārbaudīta informācija TAVA Zemgales mārketinga izdevumiem, palīdzam organizēt un koordinēt žurnālistu, tūroperatoru vizītes, piedalāmies tūrisma izstādēs, un darba semināros.

Ieviest starp-reģionāla mārketinga aktivitātes sadarbībā ar Kurzemes, Latgales, Rīgas un Vidzemes reģioniem. ZPR 2012. gadā sācis ieviest 2 projektus - Velo un Kulta, sadarbojoties ar Kurzemes, Vidzemes un Rīgas plānošanas reģioniem un tūrisma asociācijām.

## **2. Rīcības virziens Informācijas pieejamības nodrošināšana**

### **1. uzdevums : Nodrošināt informācijas pieejamību par tūrisma pakalpojumiem Zemgalē**

Pasākumi: Izdot ikgadēju Zemgales reģiona tūrisma karti vismaz latviešu, krievu, angļu, lietuviešu un vācu valodās; - Tiek pildīts ar TAVA UN ZTA atbalstu. ZTA izdod savu biedru karti katru gadu.

Sagatavot specializētu tūrisma izdevumu (atbilstoši sezonai, mērķgrupām - ceļvedis / tūrisma produkti, aktivitātes, pasākumi) vismaz latviešu, krievu, angļu, lietuviešu valodās;

Nodrošināt sagatavoto tūrisma informācijas un mārketinga materiālu pieejamību potenciālajām mērķauditorijām - TIC Latvijā un ārzemēs, tūrisma izstādēs, kā arī tūrisma pakalpojumu sniegšanas vietās, tūristu piesaistes vietās Zemgalē. - Pilnība tiek nodrošināts šis uzdevums gan vietējā, gan reģionālajā līmenī caur visas informācijas nodošanu, izplatīšanu gan Latvijas līmenī, gan arī starptautiskajā caur tūrisma izstādēm.

Organizēt Zemgales reģiona dienu Rīgā – nav izpildīts finansējuma trūkuma dēļ.

Izveidot Zemgales reģiona tūrisma mājas lapu (vismaz latviešu, krievu, angļu, lietuviešu valodās) un regulāri to aktualizēt;

Šie pasākumi tiek regulāri pildīti gan reģionālajā līmenī, gan vietējā. Ir jāturpina šādi uzdevumi un jāparedz tomēr atsevišķu finansējumu tāda kvalitatīva un regulāru produktu izstrādei arī reģionam.

## **3.5. SOCIĀLO PAKALPOJUMU ATTĪSTĪBAS PROGRAMMAS 2010.-2016.GADAM VIDUSPOSMA IZVĒRTĒJUMA ZIŅOJUMS**

### **I. Programmā sasniedzamie mērķi un uzdevumi**

Programmas galvenais mērķis ir pilnveidot iedzīvotāju vajadzībās balstītu sociālo pakalpojumu sniegšanu sociālo problēmu risināšanai, ņemot vērā Zemgales reģiona sociāli demogrāfiskās attīstības tendences.

Programmas apakšmērķi ir:

- attīstīt alternatīvo sociālo pakalpojumu sniegšanu Zemgales plānošanas reģionā, gan pilnveidojot pašreizējos, gan ieviešot jaunus pakalpojumus, tostarp ņemot vērā pakalpojuma saņēmēja iespējas palikt/atgriezties darba tirgū;
- palielināt sociālo pakalpojumu pieejamību;
- pilnveidot sociālo pakalpojumu kvalitāti;
- paaugstināt sociālo pakalpojumu izmaksu efektivitāti un veicināt sociālo pakalpojumu
- infrastruktūras attīstību un optimālu izmantošanu;
- paplašināt nevalstisko organizāciju iesaisti sociālo pakalpojumu sniegšanā;
- veicināt sociālo pakalpojumu un veselības aprūpes pakalpojumu saskaņotu sniegšanu;
- veicināt pašvaldību sadarbību sociālo pakalpojumu sniegšanā.

Lai sasniegtu augšminētos mērķus, programmā tika izvirzīti galvenie uzdevumi mērķu sasniegšanai 4 galvenajos blokos:

#### **1. Sociālo pakalpojumu attīstība**

1.1. Attīstīt iedzīvotāju vajadzībām atbilstošus alternatīvos sociālos pakalpojumus.

1.2. Attīstīt kompleksu pieeju sociālo problēmu risināšanai, veidojot dažādu jomu speciālistu vienības un nostiprinot saikni starp veselības aprūpes speciālistiem, īpaši primārās veselības aprūpes sniedzējiem, (t. sk. ģimenes ārstiem) un sociālā darba speciālistiem.

1.3. Attīstīt grupu darba formu sociālo pakalpojumu sniegšanā.

1.4. Pastiprināti attīstīt tādus sociālos pakalpojumus, kas veicina indivīdu (re)integrāciju darba tirgū.

1.5. Katrā pašvaldībā nodrošināt aprūpi mājās.

1.6. Patversmju un krīzes centru izveide katrā pilsētā, kur iedzīvotāju skaits pārsniedz 10 000.

1.7. Atsevišķu pansionātu izveide personām ar deviantu uzvedību.

1.8. Rehabilitācijas centra izveide personām, kas atbrīvotas no ieslodzījuma.

1.9. Rehabilitācijas pakalpojuma izveide personām, kas cieš no smagām slimībām.

1.10. Atelpas brīža pakalpojumu centra izveide reģionā.

1.11. Vienots uzticības telefons visām reģiona pašvaldībām.

## **2. Pieejamība**

2.1. Palielināt pakalpojumu sniedzēju mobilitāti, t. sk. starp novadiem.

2.2. Nodrošināt visu sociālo pakalpojumu sniedzēju infrastruktūras pieejamību personām ar kustību traucējumiem.

2.3. Palielināt pašvaldības atbildību par sociālo pakalpojumu pieejamību, pēc vajadzības nodrošinot transporta iespējas pakalpojuma sniedzējiem vai saņēmējiem.

2.4. Veicināt sociālo pakalpojumu un veselības aprūpes sinerģiju.

2.5. Paaugstināt iedzīvotāju informētību par sociālo pakalpojumu saturu un pieejamību.

2.6. Veicināt iedzīvotāju izpratni par sociālās atstumtības riska grupām.

## **3. Kvalitātes vadība**

3.1. Izstrādāt vienotu sociālo pakalpojumu kvalitātes vadības sistēmu Zemgales reģionā, t. sk.:

- definējot vadības sistēmā iekļaujamos pakalpojumu sniegšanas procesus,
- izstrādājot un akceptējot pakalpojumu kvalitātes kritērijus,
- izstrādājot un ieviešot kvalitātes mērīšanas metodoloģiju,
- ieviešot rezultātu analīzes un kvalitātes pilnveides kārtību.

3.2. Pastiprinātu uzmanību pievērst kvalitātei, sniedzot aprūpi mājās.

3.3. Veicināt sociālā darba speciālistu izglītošanos un kvalifikācijas paaugstināšanu.

3.4. Īstenot sociālā darba supervīziju.

3.5. Iesaistīt (potenciālos) pakalpojumu saņēmējus pakalpojumu plānošanā un kvalitātes novērtēšanā.

## **4. Efektivitāte**

4.1. Koncentrēt augsti kvalificētus speciālistus reģiona lielākajos attīstības centros, paredzot lielu šo speciālistu mobilitāti līgumpašvaldību teritorijā.

4.2. Katrā novada teritoriālajā vienībā veidot sociālo pakalpojumu sniegšanas atbalsta centrus, kas izmantojami gan dienas centru, gan mobilo vienību vajadzībām.

4.3. Iespēju robežās izmantot iestāžu reorganizācijas rezultātā izbrīvētās telpas atbalsta centru veidošanai, ņemot vērā personu ar kustību traucējumiem vajadzības.

4.4. Veicināt pašpalīdzības grupu darbību.

4.5. Veicināt pašvaldību sadarbību un rīcības koordināciju sociālo pakalpojumu sniegšanā.

## **5. NVO**

5.1. Nevalstiskā sektora kapacitātes stiprināšana sociālo pakalpojumu jomā.

5.2. Nevalstiskā sektora līdzdalība klientu vajadzību apzināšanā.

5.3. Nevalstiskā sektora iesaistīšana sociālo pakalpojumu kvalitātes novērtēšanā.

5.4. Nevalstiskā sektora līdzdalība sabiedrības informēšanā.

## **6. Sadarbība**

- 6.1. Izveidot sociālo pakalpojuma koordinators amatu Zemgales plānošanas reģionā.
- 6.2. Veicināt aprūpes mājās pakalpojuma un mājas veselības aprūpes saskaņotu sniegšanu sadarbībā ar primārās veselības aprūpes sniedzējiem.
- 6.3. Nodrošināt sociālo pakalpojumu pieejamību aprūpes slimnīcu pacientiem.

## II Sociālo pakalpojumu attīstība

2010. un 2011.gadā sociālo pakalpojumu sniedzējiem bija pieejams Eiropas Sociālā fonda finansējums 1.4.1.2.4.apakšaktivitātes „Sociālās rehabilitācijas un institūcijām alternatīvu sociālās aprūpes pakalpojumu attīstība reģionos”, lai uzlabotu vai ieviestu jaunus alternatīvos pakalpojumus saskaņā ar reģionos izstrādātajām programmām.

Konkursā bija divi uzsaukumi. Kopā Zemgales Plānošanas reģionā tika atbalstīti 14 projekti, no kuriem 12 projektus pieteica pašvaldības vai to iestādes, 1 projektu valsts īpašumā esoša slimnīca un 2 projektus nevalstiskās organizācijas. Ar ESF finansējuma palīdzību sociālie pakalpojumi ir uzlaboti abās pilsētās (Jelgavā un Jēkabpilī) un 7 novados (Skrīveru novadā, Dobeles novadā, Neretas novadā, Iecavas novadā, Vecumnieku novadā, Pļaviņu novadā, Bauskas novadā). Kopā sociālo pakalpojumu attīstībai ir piesaistīts vairāk kā ...LVL finansējums no ES fondiem.

### 1.uzsaukumā atbalstītie projekti.

<b>Alternatīvu sociālās aprūpes pakalpojumu attīstība Skrīveru novadā</b>	Skrīveru novada dome	08.03.2011.	99 967,00	99 967,00
<b>Alternatīvu sociālās aprūpes pakalpojumu attīstība Jēkabpils pilsētā</b>	Jēkabpils pilsētas pašvaldības Sociālais dienests	14.03.2011.	79 869,00	79 869,00
<b>Dobeles novada ģimeņu atbalsta centra attīstība</b>	Dobeles novada Sociālais dienests	09.03.2011.	80 561,24	80 561,24

### 2.uzsaukumā atbalstītie projekti

<b>"Krīzes centra izveide ar izmitināšanu Neretas novada pašvaldībā"</b>	Neretas novada pašvaldība	14.12.2011.	01.01.2012.	99 270,73
<b>"Sociālās rehabilitācijas un motivācijas programma sociālās atstumtības riskam pakļautajiem bērniem un jauniešiem Jelgavas pilsētā"</b>	Pašvaldības iestāde "Jelgavas sociālo lietu pārvalde"	15.12.2011.	01.01.2012.	87 848,12
<b>"Iespējas un risinājumi Tavā dzīvē"</b>	Iecavas novada pašvaldības iestāde "Iecavas novada sociālais dienests"	15.12.2011.	01.02.2012.	19 427,72

"Alternatīvu sociālo pakalpojumu attīstība Vecumnieku novadā"	Vecumnieku novada dome	15.12.2011.	01.01.2012.	76 165,16
"Sociālo pakalpojumu attīstība Pļaviņu novadā"	Pļaviņu novada dome	19.12.2011.	01.01.2012.	43 637,78
"Sociālās rehabilitācijas programma Jelgavas pilsētā dzīvojošām romu tautības ģimenēm ar pirmsskolas vai skolas vecuma bērniem"	Jelgavas pilsētas dome	19.12.2011.	01.01.2012.	78 729,91
"Drošības poga Zemgalē"	Biedrība "Latvijas Samariešu apvienība"	02.01.2012.	02.01.2012.	83 397,18
"Institūcijām alternatīvie aprūpes mājās pakalpojumi Bauskas novadā"	Bauskas novada Sociālais dienests	04.01.2012.	01.04.2012.	95 997,01
"Sociālās rehabilitācijas programmas izstrāde un ieviešana no psihoaktīvām vielām atkarīgām pilngadīgām personām Jelgavā un Jelgavas novadā"	Valsts SIA "Slimnīca "Ģintermuiža""	04.01.2012.	01.04.2012.	80 904,09
"Alternatīvu sociālās aprūpes pakalpojumu ieviešana Skrīveru sociālās aprūpes centrā „Ziedugravas”"	Skrīveru novada p/a „Sociālās aprūpes centrs „Ziedugravas”"	06.01.2012.	01.03.2012.	99 117,82
"Veiksmīga ģimene Zemgales attīstībai"	Biedrība Kristīgai paaudžu kopībai "Tilts"	06.01.2012.	01.04.2012.	98 749,06

### ***ledzīvotāju vajadzībām atbilstoši alternatīvie sociālos pakalpojumus.***

Veicot anketēšanu 17 pašvaldībās no 20 ir izveidots vismaz viens jauns alternatīvais pakalpojums, tikai 3 pašvaldības norādījušas, ka situācija nav mainījusies. Visbiežāk minētais pakalpojums ir mājas aprūpe, taču atsevišķas pašvaldības veidojušas centrus: dienas centru (Skrīveri, Pļaviņas), krīzes centru ģimenēm un bērniem (Viesīte, Jēkabpils, Koknese, Dobeles novads), ir izveidoti grupu dzīvokļi (Auce, Tērvete, Dobeles), ar ESF projektu palīdzību tiek veidotas atbalsta grupas dažādām mērķa grupām. Salīdzinoši vislielākais progress un dažādība alternatīvo sociālo pakalpojumu attīstībā ir sasniegts Skrīveros, jo šajā novadā ir realizēti veseli 3 projekti, gan izveidojot un aprīkojot dienas aprūpes centru, gan izveidojot atelpas brīža pakalpojumus, gan aprūpes mājās – mobilās palīdzības brigādes pakalpojumus, izmantojot ESF speciālistu piesaistes programmu, kas nebija tieši fokusēta uz sociālo jomu, bet varēja tikt izmantota šim mērķim.

Sociālo pakalpojumu klāsts ir viennozīmīgi paplašinājies. Piemēram, uzsākot programmas ieviešanu mobilā aprūpe mājās bija pieejama tikai Iecavā, tagad tā tiek sniegta vairākās pašvaldībās (Aucē, Dobelē, Koknesē, utt.), ir palielinājies dienas centru skaits dažādām mērķa grupām.

### **Kompleksa pieeja sociālo problēmu risināšanai, veidojot dažādu jomu speciālistu**

Vismaz 7 pašvaldībās ir izveidota strukturēta starpprofesionāļu komanda vai komisija, kas regulāri sanāk uz sanāksmēm. Katrā vietā tā tiek saukta savādāk un tiek strukturēta savādāk. Arī mērķa grupu aptvērums atšķiras, piemēram, Skrīveros ir izveidota atbalsta komanda darbam ar sociālā riska ģimenēm, kurā darbojas sociālā dienesta, bāriņtiesas, vidusskolas speciālisti, skolas psihologs, savukārt Jelgaavas pilsēta darbu organizē ar dažādu konsultatīvo komisiju palīdzību: Jelgavas pilsētas domes sociālo jautājumu konsultatīvā komisija, ilgstošas sociālās aprūpes un sociālās rehabilitācijas institūciju aprūpes padome, Jelgavas pilsētas domes atkarību profilakses darba grupa, Jelgavas pilsētas domes administratīvās komisijas bērnu lietu apakškomisija, Jelgavas pilsētas dzīvokļu komisijas darba grupa, medicīnas aprūpes iestāžu vadītāju iknedēļas sanāksmes kopā ar JSLP veselības veicināšanas nodaļu speciālistiem, utt. Bauskas novads savā ESF projektā izstrādāja sadarbības modeli ar ārstu praksēm. Bez tām pašvaldībām, kurās ir izveidota strukturēta sadarbība, aptaujā vēl 9 pašvaldības min, ka ir izveidojusies laba starpinstitucionāla sadarbība, kura netiek regulāri organizēta, bet notiek regulāra informācijas apmaiņa, problēmas tiek risinātas, kad tās ir radušās. Taču 3 pašvaldības aptaujā norādīja, ka sadarbība nenotiek, kas nozīmē, ka vēl ir iespēja darba uzlabošanai.

### **Grupu darba forma sociālo pakalpojumu sniegšanā.**

Zemgales pašvaldībās ir ievērojami attīstījusies grupu darba formas izmantošana gan pašvaldību skaitliskā ziņā, kas izmanto šo darba metodi, gan attiecībā uz mērķa grupu dažādošanu. Ja programmas realizācijas sākumā tikai 3 pašvaldībām bija izveidotas bērnu atbalsta grupas, 2 pašvaldībām pensionāru atbalsta grupas, 3 pašvaldībām darba meklētāju atbalsta grupas, tad pēc anketēšanas rezultātiem jau 10 pašvaldības ir minējušas, ka notiek grupu darbs. Daudzas pašvaldības, kuras ir realizējušas ESF projektus kā Vecumnieki, Dobeles, Skrīveri, Bauska savos projektos paredzēja šādu grupu izveidi. Piemēram, Vecumnieki savā projektā izveidoja atbalsta grupas: personām ar funkcionāliem traucējumiem, bērniem no trūcīgām un maznodrošinātām ģimenēm, no psihoaktīvām vielām atkarīgām personām, atbalsta grupu aizbildņiem, vecākiem, kuru bērniem ir uzvedības problēmas un mācīšanās grūtības. Dobeļē 2010.gadā grupu nodarbībās „Uzvedības korekcijas apmācību programma augsta riska grupas vecākiem”, tika apmācīti 27 vecāki. 2012.gadā: "Bērnu emocionālās audzināšanas programmā" apmācīti 10 vecāki, "Programmā sociālās atstumtības riskam pakļautām jaunām māmiņām ar bērniem līdz 1 gada vecumam" apmācītas 10 māmiņas, "Uzvedības korekcijas programma augsta riska grupas vecākiem" apmācīti 18 vecāki. Jelgavas novada sociālajā dienestā līdz ar tā izveidi 2009.gadā ir izveidota Atbalsta nodaļa, kuras speciālisti vada klientiem grupas par dažādām tēmām (bērnu emocionālā audzināšana, budžeta plānošana, atkarības problēmas, kulinārijas prasmes u.c.). Savukārt Ozolnieku novads 2012.gadā pirkta pakalpojumu no Jelgavas kolēģiem māmiņu apmācības programmas realizācijai „Bērnu emocionālā audzināšana”. Arī Jēkabpils pilsēta savā projektā aptvēra dažādas mērķa grupas: 40 no psihoaktīvām vielām atkarīgas personas, 12 daudz bērnu un 8 nepilno ģimeņu locekļus, 15 pensijas un 40 pirmspensijas vecuma personas, 25 bezpajumtniekus, kas liecina par mērķa grupu dažādošanu. Aizkraukles novadā darbojas vecāku izglītojošā grupa „Kā kļūt par veiksmīgiem vecākiem”, anonīmie alkoholiķi, atbalsta grupa jauniešiem ar invaliditāti, interešu grupas pensionāriem (dārzkopju, rokdarbnieču, veselīga dzīvesveida u.c.), atbalsta grupa grūtniecēm, atbalsta grupa jaunajām māmiņām.

Arī pašvaldībās, kurās vēl nenotiek regulārs darbs ar grupām, ir vērojams zināms progress, piemēram, grupu darbs sociālo pakalpojumu sniegšanā Viesītes novadā vēl nenotiek, bet 2012.-2013.gadā divi sociālie darbinieki apguva programmu grupu vadīšanā. Arī Auces novads aptaujā min, ka grupu darbs vēl nenotiek, bet līdz ar Dienas aprūpes centra atklāšanu Sociālajā dzīvojamā mājā „Lielauce”, Sociālais dienests uzsāks sociālo darbu ar sociālā riska grupām.

### **Sociālie pakalpojumi, kas veicina indivīdu (re)integrāciju darba tirgū.**

Veicot anketēšanu, 12 pašvaldības no 18 uzskaita pasākumus, kas veikti indivīdu integrācijai darba tirgū. Visizplatītākais pakalpojums ir algotie sabiedriskie darbi ESF projekta ietvaros (5 pašvaldības to min kā veikto pasākumu). Dažas pašvaldība min speciālos pasākumus cilvēkiem ar īpašajām vajadzībām (Nereta un Jelgavas pilsēta). Vairākas pašvaldības uzsver labo sadarbību ar Nodarbinātības valsts aģentūru vai citām organizācijām šī pakalpojuma nodrošināšanai.. Taču visas tās pašvaldības, kuras realizēja 1.4.1.2.4.apakšaktivitātē "Sociālās rehabilitācijas un institūcijām alternatīvu sociālās aprūpes pakalpojumu attīstību reģionos" pasākumus kā Nereta, Jelgava, Iecava, Vecumnieki, Pļaviņas, Bauska, Skrīveri vienlaicīgi arī uzlaboja riska grupu personu sociālās un funkcionālās prasmes, lai uzlabotu viņu spēju iekļauties darba tirgū. Piemēram, Jēkabpils pilsēta savā projektā izveidoja higiēnas centru, aptverot gan pirmspensijas vecuma, gan bezpajumptniekus, šādi uzlabot viņu konkurences iespējas darba tirgū.

Tomēr aptaujā 6 pašvaldības uzrāda, ka "nav veikti uzlabojumi" vai aili neaizpilda, kas īstenībā nozīmē, ka sociālais dienests ar to nenodarbojas.

### ***Aprūpe mājās***

Programma paredz katrā pašvaldībā nodrošināt aprūpi mājās. Aprūpe mājās pakalpojums tiek nodrošināts gandrīz visās pašvaldībās, atšķiras tikai pakalpojuma sniedzējs. Daudzos lauku novados kā Ozolnieki, Jelgavas novadā, Rundālē, Vecumnieki, Neretā, Krustpilī u.c. tiek maksāts pabalsts un pakalpojumu sniedz tuvinieku vai kaimiņi. Taču pozitīvi ir tas, ka ar katru gadu palielinās pašvaldību skaits, kur šo pakalpojumu sniedz profesionāli aprūpētāji (Jelgava, Jēkabpils, Aizkraukle, Dobeles, Koknese, Viesīte). Pārsvārā gadījumā pilsētā pakalpojumu sniedz profesionāla brigāde, bet lauku teritorijā tiek maksāts pabalsts (piem. Viesītes, Pļaviņu pilsētās pakalpojumu sniedz profesionāļi, bet lauku teritorijā tiek maksāts pabalsts). Dažas pašvaldības sadarbojas ar citām organizācijām pakalpojuma sniegšanā, piemēram, Skrīveru novada pašvaldība pērk aprūpes mājās pakalpojumus no Latvijas Sarkanā krusta Aizkraukles komitejas. Jelgavas pilsēta norāda, ka kopš 2012.gada izveidota Drošības poga (Latvijas samariešu apvienība), kopš 2008.gada pieejami pavadoņa un sabiedrības veselības mācības pakalpojumi. Pakalpojuma ņēmēju skaits pieaug, uz ko norāda Viesītes novads, Dobeles novads, utt. Piemēram, Dobeles novadā 2010.g.-34 aprūpētie (30 pilsētā, 4 pagastos), 2011.g.-39 aprūpētie (31 pilsētā, 8 pagastos), 2012.g. 48 aprūpētie (38 pilsētā, 10 pagastos), līdzīgs klientu skaita pieaugums ir arī pārējos novados.

### ***Patversmju un krīzes centru izveide katrā pilsētā, kur iedzīvotāju skaits pārsniedz 10 000***

Abās nacionāla līmeņa pilsētās- gan Jelgavā, gan Jēkabpilī ir izveidota patversme. Jelgavā kopš 2007.gada darbojas naktspatversme (30 vietas), ar iespējām nodrošināt 55 vietas krīzē nonākušām personām. Jēkabpilī ir izveidota patversme ar ietilpību- 20 vīriešiem un 8 sievietēm. 2009.gadā Dobeles novada Sociālā dienesta struktūrvienībā Grupu dzīvokļi izveidots pakalpojums – pagaidu patversme personām bez dzīvesvietas. 2010.-28 personas, 2011.g.-23 personas, 2012.g.-24 personas.

Pārējām pašvaldībām pašvaldībām šis pakalpojums nav nepieciešams vai notiek sadarbība ar citām institūcijām, kur šis pakalpojums pieejams. Piemēram, Aknīste sadarbojas ar Jēkabpils Ģimenes atbalsta centru un „Latgales reģionālais atbalsta centru „Rasas pērles” pakalpojuma saņemšanā. Arī Aizkraukles novads aptaujā norāda, ka nepieciešamības gadījumā pakalpojumu pērk.

### ***Atsevišķu pansionātu izveide personām ar deviantu uzvedību***

Šāds pansionāts nav izveidots un aptaujā pašvaldību domas dalās par šāda pakalpojuma nepieciešamību. 3 pašvaldības uzsver šī pakalpojuma nepieciešamību, norādot, ka pakalpojums ir aktuāls sakarā ar garajām rindām SIVA uz specializētajiem pansionātiem. Laika periodā, kamēr tiek piešķirta rinda, attiecīgo personu nav kur ievietot, jo parastajos pansionātos personas ar psihiatra atzinumu nevar ievietot. Savukārt 9 norāda, ka pakalpojums nav aktuāls un problēmas jau tiek risinātas sadarbībā ar esošajām aprūpes iestādēm un valsts policiju. Krustpils novads norāda, ka šāds

centrs nav nepieciešams, jo ar personām ir jāstrādā individuāli- gan veidojot klienta motivāciju mainīt attieksmi, gan meklējot alternatīvas aprūpes formas. Pārsvārā gadījumu pašvaldība izmanto psihologa pakalpojumus vai ievieto personas vispārēja tipa pansionātos, slimnīcās, utt. (Aizkraukle, Pļaviņas, Skrīveri, Viesīte, utt.).

Programma kā reģionālo iniciatīvu paredz izveidot ilgstošās institucionālās rehabilitācijas un aprūpes pakalpojumu personām ar deviantu uzvedību 2015.gadā. Taču tā kā ir mainījies pašvaldību viedoklis par šādas institūcijas nepieciešamību (tikai 3 pašvaldības min to kā nepieciešamību aptaujā), tad ir nepieciešams pārskatīt šo pasākumu.

#### ***Rehabilitācijas centra izveide personām, kas atbrīvotas no ieslodzījuma.***

Šāds rehabilitācijas centrs nav izveidots. Tā vietā notiek individuālais sociālais darbs ar katru personu, piešķirot vienreizējs pabalstu personai pēc atbrīvošanas no brīvības atņemšanas iestādes, palīdzība ar papildus resursu sagādi (dzīvojamā platība, apģērbs, mēbeles, pārtika, pagaidu darbi), utt. Pārsvārā pašvaldības norāda, ka šāds centrs nav nepieciešams, taču tajā pašā laikā norāda, ka personām, kas atbrīvotas no ieslodzījuma, joprojām iztrūkst komplekss pakalpojumu kopums – materiālais un psiholoģiskais atbalsts, darba vietas utm. Visbiežāk tiek risinātas dzīvojamās platības nodrošināšanas jautājumi. 3 pašvaldības norāda, ka jautājumu risināšanā sadarbojas ar citām institūcijām, piemēram, valsts probācijas dienestu. Personas, kas atbrīvotas no ieslodzījuma vietas, lielākajā daļā gadījumu atgriežas savās iepriekšējās dzīvesvietās un ģimenēs. Līdz ar to, sociālo palīdzību un pakalpojumus šīs personas saņem tādā pat kārtībā kā jebkurš cits novada iedzīvotājs.

Programma kā reģionālo iniciatīvu paredz izveidot rehabilitācijas centru no ieslodzījuma atbrīvotām personām 2013.gadā. Diemžēl šāds centrs netiks izveidots finansējuma trūkuma dēļ.

#### ***Rehabilitācijas pakalpojuma izveide personām, kas cieš no smagām slimībām***

Pārsvārā pašvaldības atsaucās tikai uz valsts apmaksātajām programmām, minot, ka pašvaldību sociālie dienesti sadarbojas ar ārstniecības iestādēm, kuras sniedz šādus pakalpojumus kā Tērvetes SAC, SIA „Aknīstes VSAC”. Dažas pašvaldības piedāvā smagi slimajiem klientiem un to piederīgajiem psihologa pakalpojumus kā Koknese, Dobeles. Aizkraukle norāda, ka šādus pakalpojumus pērk nepieciešamības gadījumā. Jelgava SLP organizē pakalpojumus:

- Bērniem-invalīdiem ar somatiskām saslimšanām funkcionālo traucējumu mazināšanai rehabilitācijas kurss institūcijā.
- Ambulatoras rehabilitācijas pakalpojumi personām ar invaliditāti.

Pašvaldības neapšaubā šāda pakalpojuma vajadzību, norādot, ka pēdējos gados ļoti aktualizējies sociālās rehabilitācijas pakalpojums-īslaicīgas uzturēšanās sociālās aprūpes institūcijā – sociālajās gultās.

Par šādu pakalpojumu izveidi ir jādomā nākotnē, jo, kā norāda Auces novads, šie pakalpojumi ir visai maz un ja ir, tad dārgi vai ilgi jāgaida. Uz esošo brīdi pašvaldības tikai organizē vai palīdz personām, kas cieš no smagām slimībām, saņemt valsts apmaksātus pakalpojumus.

#### ***Atelpas brīža pakalpojumu centra izveide reģionā***

Uzsākto programmas realizāciju, nevienā pašvaldībā šāds pakalpojums nebija izveidots. Pašreiz dažas pašvaldības ir izveidojušas vai plāno specifiskus atelpas brīža pakalpojumus. Ir nodrošināts pakalpojums, kurš dod iespēju bērniem ar smagiem funkcionāliem traucējumiem saņemt īslaicīgus sociālās rehabilitācijas pakalpojumus, vienlaikus nodrošinot atelpas brīža pakalpojumus viņu vecākiem sociālās aprūpes centrā „Tērvete”. Skrīveru pašvaldības aģentūrā tiek attīstīts atelpas brīža pakalpojums ESF projekta „Alternatīvu sociālās aprūpes pakalpojumu ieviešana Skrīveru sociālās aprūpes centrā „Ziedugravas”” ietvaros (līdz 2014.gada februārim). Kokneses novads norāda, ka izmanto Skrīveru SAC piedāvāto atelpas brīža pakalpojumu aprūpējamiem 1.grupas invalīdiem.



Dobeles novada Bikstu pārvaldē no 2008.gada darbojas bērnu pieskatīšanas istaba „Laimiņa” ģimenēm, kurās ir pirmskolas vecuma bērni. Auce norāda, ka ar bērniem invalīdiem un viņu vecākiem strādā bērnu invalīdu biedrībā „Māriņa”. Plānots centru izveidot Sociālajā dzīvojamā mājā „Lielauce”. Jēkabpils Ģimenes atbalsta centrs 2 personām sniedza pakalpojumus 2011.gadā. Aptaujā vismaz 5 pašvaldības norāda, ka ir pieejami psihologa un kvalificētu speciālistu konsultācijas. Piemēram, Krustpils novads norāda, ka atbalsts smagi slimu bērnu vecākiem tiek sniegts, nodrošinot atbalsta personu, kas sniedz padomu, palīdz grūtā brīdī. Šiem vecākiem vienmēr pieejamas ir sociālo darbinieku sniegtās psihosociālās konsultācijas un psihologa pakalpojumi. Vairākas pašvaldības (Pļaviņas, Jelgavas novads, utt.) norāda, ka atelpas brīža pakalpojums nav izveidots, bet ir nepieciešams un būtu attīstāms.

Programma paredzēja kā reģionālo iniciatīvu izveidot atelpas brīža pakalpojumu reģionā. No 2012.gada marta līdz 2013.g.martam ZPR ieviesa projektu "Zemgales un Ziemeļlietuvas sadarbības tīkla izveide sociālo pakalpojumu pilnveidošanai jauniešiem ar invaliditāti", kura ietvaros pašvaldību sociālie dienesti apguva Klaipešas un Kretingas, Lietuvā, dienas aktivitāšu centra pieredzi, iepazīstoties ar atelpas brīža pakalpojuma darbību Lietuvā. Balstoties tieši uz šajā projektā apgūto lietuviešu pieredzi arī daudzas pašvaldības plāno atelpas brīža pakalpojuma izveidi.

### ***Vienots uzticības telefons visām reģiona pašvaldībām***

Vienots uzticības telefona izveide programmā bija paredzēta kā reģionālā iniciatīva, kas ieviešama 2011.gadā, taču tā kā ZPR nebija pieejams finansējums šādam pasākumam, tas nav izdarīts un finansējuma trūkuma dēļ arī tuvākajā laikā netiks izdarīts.

Lielākais vairums pašvaldību uzskata, ka šāds pakalpojums nav nepieciešams, jo informācija par pieejamajiem pakalpojumiem ir uzlabojusies, Ozolnieku novads norāda, ka pašvaldības mājas lapā ir iespēja uzdot jautājumus speciālistiem, kā arī iedzīvotāji izmanto iespēju uzdot jautājumus un saņemt atbildes no konkrētiem speciālistiem. Tikai 2 pašvaldības norāda, ka šāds pakalpojums ir nepieciešams, norādot, ka, ja pakalpojums darbotos nevainojami, tad tam būtu nepieciešamība, jo tas atvieglotu sociālo darbinieku darbu. Jelgavas novads norāda, ka pietiktu ar vienotu informatīvu reģistru, ko varētu apskatīt kādā mājaslapā. Jelgavas pilsēta atbalsta šo ideju un jau pašlaik Jelgavas pilsētas SLP notiek ienākošo zvanu reģistrācija un darbojas informācijas kabinets ar 2 tālruniem, informācija un tālrunis ir pieejams Atkarības profilakses centrā.

## **III Pieejamība**

### ***Pakalpojumu sniedzēju mobilitātes palielināšana, tai skaitā starp novadiem***

Pakalpojumu sniedzēju mobilitātes palielināšana ir būtiska lauku novadiem ar zemu iedzīvotāju blīvumu un plašu teritoriju. Tāpēc atsevišķos jautājumos būtu ieteicams pašvaldībām sadarboties specifisku pakalpojumu sniegšanā. Uz esošo brīdi reģionā nav izveidota mobilās starpnovadu vienības. Daudzas pašvaldības norāda, ka nav nepieciešama mobila speciālistu komanda, jo pašvaldības teritorija nav liela un sociālie pakalpojumi ir pieejami tuvu dzīvesvietai. Ja nepieciešams sociālais pakalpojums citā pašvaldībā, tad tiek nodrošināts transports (Aizkraukle). Arī Dobeles, Vecumnieki norāda, ka katrā pagasta pārvaldē ir pieejams sociālais darbinieks. Bauskas novadā projekta ietvaros ir izveidota mobilā aprūpes vienība un paredzēts, ka tā pakalpojumus sniegs 85 personām un darbosies visā novada teritorijā, kas ir pietiekami plaša zona. Tērvetes novada pašvaldības sociālais dienests nodrošina mobilus psihologa pakalpojumus novada robežās. Taču Jelgavas novads norāda, ka starp novadiem labprāt izmantotu mājās aprūpes mobilās brigādes un transporta pakalpojumu invalīdiem pakalpojumus, arī Nereta izsakās atbalstoši šādu mobilo vienību izveidei. Būtu nepieciešams dziļāks pētījums, kādus tieši pakalpojumu varētu veidot starpnovadu variantā, lai uzlabotu pakalpojumu pieejamību. To vajadzētu darīt sociālo pakalpojumu reģionālajam koordinātoram, kura amats saskaņā ar programmu bija jāizveido kā reģionālā iniciatīva sākot no

2011.gada. No 2012.gada marta līdz 2013.g.martam ZPR ievieša projektu "Zemgales un Ziemeļlietuvas sadarbības tīkla izveide sociālo pakalpojumu pilnveidošanai jauniešiem ar invaliditāti", kad projekta vadītājs papildus projekta vadītāja pienākumiem arī daļēji veica koordinatora pienākumus. Taču pēc projekta finansējuma beigām tas vairs netiek veikts.

### ***Sociālo pakalpojumu sniedzēju infrastruktūras pieejamību personām ar kustību traucējumiem***

Pašvaldībās viennozīmīgi ir uzlabojusies sociālo pakalpojumu sniedzēju vides pieejamība. Uzlabojumi ir veikti vismaz 16 pašvaldībās. Tikai 2 pašvaldības (Koknese un Tērvete) norāda, ka kopš 2010.gada nav veikti uzlabojumi. Piemēram, Viesīte norāda, ka 2012.gadā Viesītes novada Sociālais dienests ir pārvietojies uz jaunām telpām, kas tika remontētas un iekārtotas primāri pieejamas personas ar kustību traucējumiem. Pie dienesta ir izveidota uzbrauktuve, pielāgots durvju platums iekļūšanai dienestā un pie speciālistiem ar ratiņkrēslu, sanitārās telpas aprīkotas ar palīgierīcēm. Viesītes novadā ir arī VSAC, kuram arī ir nodrošināt piekļuvi un iekļuvi personām ar kustību traucējumiem. Krustpils novads norāda, ka sociālo pakalpojumu sniedzēju infrastruktūras pieejamību personām ar kustību traucējumiem Krustpils novada pašvaldībā kopš 2010.gada ir uzlabojusies:

- Novadā ir uzbrauktuve pie Sociālā dienesta telpām Jēkabpilī, Rīgas ielā 150A;
- Piecos no sešiem pagastiem ir pieejamība pie sociālā darbinieka ( atrodas pirmajā stāvā ). Vienā pagastā nav iespējas izveidot pirmajā stāvā sociālā darbinieka kabinetu. Tur sociālais darbinieks pieņemtu klientu uzgaidāmajā telpā. Visos jaunizveidotajos dienas centros tiek nodrošināta vides pieejamība.

Taču pašvaldībās atšķiras izpratne par vides pieejamības jautājumiem, proti, ir pašvaldības, kas analizē tikai sociālo pakalpojumu objektu vides pieejamību, norādot, ka sociālais dienests ir pieejams cilvēkiem ar kustību traucējumiem, savukārt citās pašvaldībās tiek analizēti arī ielu un citu publisku objektu vides pieejamība (skolas, saietā nami, utt.). Piemēram, Ozolniekos visas pakalpojumu sniedzēju institūcijas ir pieejamas personām ar kustību traucējumiem, kas ir ļoti labs rezultāts. Nereta norāda, ka ir izveidota uzbrauktuve pie sociālā dienesta, pie viena no pārtikas veikaliem, pie aptiekas, taču nepieciešams izveidot uzbrauktuvi pie novada domes, pasta. Jelgavas pilsēta nodrošina vides monitoringu un ir veikusi mobilā kāpņu kāpēja iegādi.

### ***Pašvaldības atbildības palielināšana par sociālo pakalpojumu pieejamību, pēc vajadzības nodrošinot transporta iespējas pakalpojuma sniedzējiem vai saņēmējiem***

Visas pašvaldības uzrāda, ka transports tiek nodrošināts. Pārsvārā speciālais transports nav pieejams, taču jautājumi tiek risināti. Krustpils norāda: Speciāls transports nav, bet, ja klients piesaka savu vajadzību pēc transporta, nekad netiek atteikts. Skrīveri pērk speciālo transportu no p/a „SAC „Ziedugravas”, pat Jelgavas pilsētas SLP iepērk specializētā un medicīniskā autotransporta pakalpojumu. Dažas pašvaldības norāda, ka transports tiek nodrošināts bez maksas, citas uzsver, ka bez maksas tiek nodrošināts transports tikai trūcīgām personām vai krīzē nonākušajām. Nepieciešamības gadījumā tiek sniegta palīdzība, nogādājot klientus uz ārstniecības iestādēm, DEĀK, pansionātiem, rehabilitācijas centriem visās pašvaldībās.

### ***Sociālo pakalpojumu un veselības aprūpes sinerģija***

Gandrīz visās pašvaldību sociālie dienesti sadarbojas ar ģimenes ārstiem, aprūpes slimnīcām. Krustpils novads norāda, ka sevišķi liela uzmanība tiek pievērsta bērnu veselības aprūpes jautājumiem, piesaistot to risināšanā arī pirmsskolas un pamata izglītības iestāžu darbiniekus. Pašvaldības norāda, ka personu nepieciešamības pēc sociālajiem pakalpojumiem izvērtēšana notiek vienmēr sadarbībā ar ģimenes ārstiem. Šajā gadījumā sadarbība pārsvārā notiek telefoniski vai sarakstē. Jelgavas novads norāda uz sadarbības piemēru, kur novada SARC Kalnciema filiāle, nodrošina veciem ļaudīm un invalīdiem aprūpes pakalpojumu, piedāvājos arī specifisku veselības aprūpes pakalpojumu saņemšanas iespēju, piemēram, pēc insulta aprūpe un paliatīvā aprūpe.

Ir pašvaldības, kurās sadarbība tiek nodrošināta regulāru komiteju vai sanāksmju veidā. Jelgavas SLP strādā divi veselības aprūpes un veicināšanas speciālisti. Bauskas novads savā ESF projektā izstrādā sadarbības modeli ar ārstu praksēm. Anketā tikai 2 pašvaldības norāda, ka sadarbība ar medicīnas iestādēm notiek retos gadījumos.

### ***Iedzīvotāju informētības paaugstināšana par sociālo pakalpojumu saturu un pieejamību***

Galvenais informācijas avots ir pašvaldības mājas lapa, pašvaldības avīze, mazajās pašvaldībās (Tērvete, Nereta, u.c.) informācija tiek izvietota informatīvajā stendā. Aizkraukles novads norāda, ka katru gadu sociālajā dienestā tiek rīkotas atvērto durvju dienas, bet Ozolniekos 2012.g.novembra sākumā rīko iedzīvotāju sapulces (katrā apdzīvotās vietas centrā), kurās iedzīvotāji tiek informēti par iespējām saņemt sociālos pakalpojumus, kas varētu kalpot kā labās prakses citām pašvaldībām. Skrīveri gatavo informatīvās lapas un bukletus. Uzskatāms, ka informācija ir pietiekama.

Programmā kā pastāvīgā reģionālā iniciatīva tika minēta iedzīvotāju informēšana par sociālajiem pakalpojumiem, kas diemžēl reģionālajā līmenī nav veikta finansējuma trūkuma dēļ.

### ***Iedzīvotāju izpratnes maiņa par sociālās atstumtības riska grupām***

Pārsvarā tiek strādāts uz konkrētām mērķa grupām nevis uz visu sabiedrību kopumā. Ir pašvaldības, kas ļoti strādā ar ģimenēm, it īpaši nelabvēlīgām, uz jauniešiem, veidojot jauniešu centrus, rīkojot kultūras pasākumus vai radošās aktivitātes. Taču tikai Dobeles novads savā anketā norāda, ka institūciju darbiniekiem „Atvērto durvju dienās” tiek veikts izskaidrojošais darbs par klientu vajadzībām, īpatnībām.

Līdz ar to nevar teikt, ka tiktu strādāts uz sabiedrību, lai tā kļūtu tolerantāka un pieņemtu "citādos". Tajā vietā tiek pastiprināti strādāts ar konkrēto mērķa grupu, lai tā iekļautos sabiedrībā, kas, protams, arī ir nepieciešams, bet šis darbs nav vērst uz iedzīvotāju izpratnes maiņu.

## **IV Kvalitātes vadība**

### ***Sociālo pakalpojumu kvalitātes vadības sistēma***

Līdz 2014.gadam programma kā reģionālo iniciatīvu paredz izstrādāt vienotu sociālo pakalpojumu kvalitātes vadības sistēmu Zemgales reģionā, t. sk.:

- definējot vadības sistēmā iekļaujamus pakalpojumu sniegšanas procesus,
- izstrādājot un akceptējot pakalpojumu kvalitātes kritērijus,
- izstrādājot un ieviešot kvalitātes mērīšanas metodoloģiju,
- ieviešot rezultātu analīzes un kvalitātes pilnveides kārtību.

Diemžēl finanšu trūkuma dēļ nav veiktas iestrādes kvalitātes vadības sistēmas izstrādē, lai arī tas ir ļoti nepieciešams. Aptaujājot pašvaldības, tikai 2 pašvaldību sociālajos dienestos ir izstrādāta kvalitātes vadības sistēma. Jelgavas SLP darbojas ISO standarts, bet Jelgavas novada sociālajā dienestā ir izstrādāta iekšējā audita metodoloģija sniegto pakalpojumu novērtēšanai. Iekšējais audits tiek veikts ikgadēji. Plānots izmantot arī Labklājības ministrijas izstrādāto Sociālo pakalpojumu sniedzēju pašnovērtējuma metodiku. 11 pašvaldības plāno šādu sistēmu izstrādāt un ieviest vai arī atzīst to par nepieciešamu izstrādāt tuvākā nākotnē. Tāpēc būtu ļoti nepieciešams šādas sistēmas izstrādi piedāvāt reģionālā līmenī, kas aiztaupītu ļoti daudz administratīvo resursu un nodrošinātu jau pārbaudītu sistēmu variantus. Ir nepieciešams algot reģionālo koordinatoru, kas varētu nodrošināt pieredzes apmaiņu starp pašvaldībām un apkopot iespējamus variantus šādas sistēmas izveidei dažāda līmeņa un struktūru pašvaldībās.

### ***Aprūpes mājās pakalpojuma kvalitāte***

Aprūpes mājās pakalpojuma sniegšanas kvalitāte tiek novērtēta, apsekojot klientus dzīvesvietā, novērtējot klienta sadzīves apstākļus un uzklusot klienta viedokli par sniegtā pakalpojuma kvalitāti. Dobeles novads norāda, ka aprūpes mājās pakalpojuma sniegšanas kvalitāte tiek novērtēta veicot klientu anketēšanu. Neretas novads norāda, ka pašreiz tas netiek darīts dokumentāli, bet tiek veiktas pārrunas ar sociālo pakalpojumu saņēmējiem par apmierinātību ar pakalpojuma saturu un kvalitāti, kas pārsvarā ir visās pašvaldībās. Aknīstes novadā sadarbībā ar aprūpētājiem, tiek veikts sniegtā aprūpes mājās pakalpojuma novērtējums, veicot klienta apsekošanu dzīvesvietā, veicot pārrunas ar aprūpētājiem par jaunu metožu pielietojumu pakalpojuma kvalitātes paaugstināšanai. Salas novads min, ka tiek rūpīgi izvērtētas pakalpojumu sniedzēja psiholoģiskā sadarbība ar pakalpojumu saņēmēju, kas ir ļoti būtiski. Līdz ar to var teikt, ka pakalpojuma kvalitāte tiek vērtēta, taču ne vienmēr šim procesam ir dokumentāls pierādījums, līdz ar to grūti pateikt, vai pakalpojuma kvalitāte uzlabojas vai arī pasliktinās.

### ***Sociālā darba speciālistu izglītošanās un kvalifikācijas paaugstināšana***

Visas pašvaldības norāda, ka iespēju robežās tiek nodrošinātas apmācības, darbiniekiem tiek ļauts apmeklēt kursus. Pilnīgi visos ESF projektos ir iekļauta apmācību komponente speciālistiem, kas nozīmē, ka pašvaldību speciālistu izglītošanai tiek pievērsta liela uzmanība. Taču atšķiras pašvaldību iespējas, jo ir pašvaldības, kas apmaksā speciālistiem kursus vai pašas noalgo lektoros uz vietas, bet ir pašvaldības, kas tikai atbalsta speciālistu piedalīšanosursos, finansiāli neiesaistoties.

Programmu uzsākot 14 pašvaldībās tika norādīts uz pašvaldību sociālo darbinieku izglītības neatbilstību. Diemžēl nav informācijas par esošo situāciju, bet noteikti var teikt, ka situācija ir uzlabojusies, jo atsevišķas pašvaldības ir piesaistījušās jaunus speciālistus ar atbilstošu izglītību, piemēram, Aknīstes novads ir realizējis projektu „Sociālā dienesta kapacitātes paaugstināšanai Aknīstes novada pašvaldībā” piesaistot kvalificētus sociālā darba speciālistus (2 speciālisti ar otrā līmeņa profesionālo augstāko izglītību - 2011.gadā, 1 speciālists ar pirmā līmeņa augstāko profesionālo izglītību 2010.gadā), nodrošinot dažāda veida apmācības par bērnu tiesību aizsardzību, riska novērtēšanu ģimenēs ar bērniem, kurās ir bērnu attīstībai nelabvēlīgi apstākļi, vienlīdzīgu iespēju dzimumu līdztiesības, invaliditātes un novecošanās aspektu integrēšana sociālo pakalpojumu jomā. Pļaviņu novads min, ka speciālisti mācās augstskolā, kas nozīmē, ka pašvaldībā būs kvalificēti sociālā darba speciālisti.

### ***Sociālā darba supervīzija***

Gandrīz visās pašvaldībās sociālā darba supervīzijas tiek nodrošinātas. Tikai 5 pašvaldības norāda, ka netiek nodrošinātas, no kurām viena (Ozolnieki) saka, ka pašvaldības budžetā tam bija paredzēti līdzekļi, taču nav izmantoti. Pārējām ir problēma ar finansējumu, taču dažas pašvaldības izmantoja ESF projekta līdzekļus, lai vismaz 2013.gadā nodrošinātu supervīzijas (Aknīste, Auce, Iecava.utt.). Vidēji supervīzija plānota no 9-30 stundām. Atšķiras veids, kā tas tiek organizēts. Ir pašvaldības, kas to nodrošina katru gadu (Aizkraukle), ir pašvaldības, kas to nodrošina vienu reizi trijos gados (Jelgava), savukārt Dobeles min, ka ir piesaistīts kvalificēts supervizors, kurš sniedz supervīziju grupās un individuāli 1 reizi mēnesī: 2010.g.3 grupām, aptverot 26 speciālistus; 2011.g. 4 grupām, aptverot 32 speciālistus, 2012.gadā -3 grupām, aptverot 35 darbiniekus.

Programmā kā reģionālā iniciatīva minēta – izveidota supervīzijas sistēma 2012. gadā, kas nav izdarīts finansējuma trūkuma dēļ.

### ***Pakalpojumu saņēmējus iesaiste pakalpojumu plānošanā un kvalitātes novērtēšanā***

Pārsvarā visās pašvaldībās pakalpojuma kvalitāte tiek vērtēta. Anketā 8 pašvaldības norāda, ka tiek veikta anketēšana vai aptauja, taču četras pašvaldības norāda, ka vērtēšana nenotiek. Ir pašvaldības,

kas saņem atgriezenisko saiti no klientiem citā veidā, oficiāli neveicot kvalitātes dokumentēšanu, bet klienta viedoklis tiek izziņāts sarunā vai tikšanās laikā. Salas novads min, ka iedzīvotāji individuāli izsaka priekšlikumus par sociālo pakalpojumu nepieciešamību vai saistošo noteikumu maiņas nepieciešamību. Krustpils novads mina, ka sociālā dienesta klienti tiek aptaujami ar anketu palīdzību, lai noskaidrotu viņu domas par saņemto pakalpojumu kvalitāti, kā arī aicinātu iedzīvotājus izteikt viedokli par sociālā darba uzlabošanas iespējām un plānošanu. Arī Jēkabpils novads min, ka ir izstrādātas anketas, kurās klienti sniedz vērtējumi par sociālajiem pabalstiem un sociālajiem pakalpojumiem.

Izstrādājot programmu kā pielikums tika izstrādāta arī rokasgrāmata „Zemgales reģiona sociālo pakalpojumu attīstības programmas 2010.-2016.gadam ieviešanai, kurā tika pievienoti klientu apmierinātības novērtēšanas anketas paraugi, kas ir izmantojami anketēšanai pašvaldībās, kurās nav izstrādātas anketas.

## V Efektivitāte

### ***Augsti kvalificētus speciālistu koncentrācija reģiona lielākajos attīstības centros, paredzot lielu šo speciālistu mobilitāti līgumpašvaldību teritorijā.***

Reģionā ir pieejami šādi speciālisti: psihologi, ergoterapeiti, psihoterapeits, fizioterapeiti, bērnu tiesību aizsardzības speciālisti, taču ne visās pašvaldībās. 8 pašvaldības norāda, ka viņiem nav pieejami augstas kvalifikācijas speciālistu un tie viņiem ir jāpērk. Piemēram, Ozolnieki norāda, ka pašvaldībā ir pieejams psihoterapeits (no 2008.gada maija), bet klīniskā psihologa pakalpojums tiek pirktis no Jelgavas pilsētā strādājošiem speciālistiem. Auces novads norāda, ka pakalpojums tiek pirktis, visbiežāk no Rīgas, Jelgavas, arī Dobeles speciālistiem. Savukārt Kokneses novads norāda, ka pašvaldības teritorijā nav augsti kvalificētu speciālistu, pārsvarā tiek izmantoti Aizkraukles, Jēkabpils vai Rīgas speciālisti. Sociālais dienests nepieciešamības gadījumā nodrošina klientam transportu.

Alternatīva iespēja ir šos speciālistus uz laiku piesaistīt projekta ietvaros. Piemēram, ESF projekta ietvaros „Alternatīvu sociālo pakalpojumu attīstība Vecumnieku novadā” 1DP/1.4.1.2.4/11/APIA/NVA/075 darbu ir uzsācis psihologs un ar atkarības grupu strādā psihoterapeits. Savukārt Dobelē ir pieejami augsti kvalificēti speciālisti - fizioterapeits, psihoterapeits, bet no 2011.g. ir piesaistīts papildus psihoterapeits.

Jāsaka, ka augsti kvalificēti speciālisti ir koncentrēti nacionāla un reģionālas nozīmes centros – Jelgavā un Jēkabpilī, Aizkrauklē, Dobelē un Bauskā.

### ***Sociālo pakalpojumu sniegšanas atbalsta centri***

Programma paredzēja katrā novada teritoriālajā vienībā veidot sociālo pakalpojumu sniegšanas atbalsta centrus, kas izmantojami gan dienas centru, gan mobilo vienību vajadzībām.

Pašvaldības atbalsta centra nolūkam izmanto esošo sociālo pakalpojumu sniegšanas infrastruktūru kā dienas centrus, sociālo dienestu telpas, sociālās dzīvojamās mājas, utt., taču atšķiras šo centru funkcijas. Piemēram, Krustpils vienā pagastā ir izveidots centrs ( higiēnas istaba- veļas mazgāšana, humānās palīdzības istaba, spiediena mērīšana, nodarbības trūcīgo ģimeņu bērniem pēc skolas ). Trijos pagastos ir izveidotas humānās palīdzības istabas, kur pagasta iedzīvotāji var gan atnest, gan saņemt apģērbu un citas lietas. Arī Jēkabpils sava projekta ietvaros iekārto higiēnas centru. Koknesē ir ģimenes atbalsta dienas centrs, kas dienas laikā sniedz psihosociālu atbalstu dažādām klientu grupām, kā arī sniedz higiēnas pakalpojumus (duša, veļas mazgāšana) un Ģimenes krīzes centrs „Dzeguzīte”, kas sniedz ilgstošas sociālās aprūpes un sociālās rehabilitācijas pakalpojumus dažādām klientu grupām (bērniem, invalīdiem, pensijas vecuma personām, kā arī krīzē nonākušām personām). Arī tās pašvaldības, ka plāno izveidot šādus atbalsta centrus, tos veidos kā dienas centrus vai krīzes centrus (Aknīste, Rundāle).

### ***Atbalsta centru veidošana, ņemot vērā personu ar kustību traucējumiem vajadzības***

Programma paredzēja iespēju robežās izmantot iestāžu reorganizācijas rezultātā izbrīvētās telpas atbalsta centru veidošanai, ņemot vērā personu ar kustību traucējumiem vajadzības.

Anketās daudzas pašvaldības norāda, ka novada centrā trūkst brīvu telpu šādu vajadzību izveidei, savukārt tajās vietās, kur ir brīvas telpas kā piemēram Salas novada likvidētā skola, tās atrodas nomaļā vietā, līdz ar to nav piemērotas atbalsta centra funkcijām. Telpu trūkumu kā šķērslī minēja Nereta, Skrīveri, Ozolnieki, utt. Telpas pašvaldībās tiek izmantotas saskaņā ar ekonomiskās lietderības principu, kas nosaka to, ka novada centrā brīvās telpas vistīcāmāk tiks izmantotas citiem mērķiem. Visās telpās, ko rekonstruē, lai izmantotu sociālo pakalpojumu sniegšanai, tiek nodrošināta vides pieejamība.

### ***Pašpalīdzības grupu darbības veicināšana***

Dažās pašvaldībās ir izveidojušās pašpalīdzības grupas, piemēram:

- Jelgavā ir izveidotas atbalsta grupas: audžuvecākiem/aizbildņiem, vecākiem, kuri audzina bērnus-invalīdus, bērnu emocionālās audzināšanas grupa.
- Dobelē un Aizkrauklē ir anonīmo alkoholiķu pašpalīdzības grupas. Sociālais dienests motivē klientus, kuri ārstējušies no alkohola atkarības, piedalīties šajā grupā.
- Krustpils novada Sociālā dienesta darbinieki veido klientu atbalsta grupas, kuras nākotnē, saņemot arī speciālistu morālo atbalstu, iespējams, kļūs par pašpalīdzības grupām.

Būtisks faktors pašpalīdzības grupu izveidei ir telpu pieejamība grupu sanāksmēm. Krustpils novads veicina šādu iedzīvotāju aktivitāti, nodrošinot piemērotas telpas.

Savukārt Ozolnieki min telpu nenodrošināšanu kā šķērslī šādu grupu izveidei.

Arī līderu apmācības ir iespējams veids, kā pašvaldība varētu veicināt šādu grupu izveidi. Dobeles projekta ietvaros apmācīja grupu līderus, lai nākotnē šādas grupas rastos vairāk.

Pozitīvi, ka 2012.gadā savu darbību reģistrējusi Skrīveru invalīdu biedrība. Taču kopumā situācija ir tikai nedaudz uzlabojusies, jo vairāk nekā 10 pašvaldībās šādu grupu nav, jo kā norāda Neretas pašvaldība: „pašpalīdzības grupas nav izveidojušās, trūkst motivācijas un iniciatīvas klientu vidū”.

### ***Pašvaldību sadarbība un rīcības koordinācija sociālo pakalpojumu sniegšanā***

Visas pašvaldības norādījušas, ka notiek laba sadarbība ar tuvākajiem kaimiņiem. Sadarbības partneru skaitā ietilpst gan skolas, gan krīzes centri, gan sociālās aprūpes iestādes, gan veselības aprūpes iestādes, gan reliģiskās organizācijas, NVO. Lielās pilsētas sadarbojas ar lielajām pilsētām. Visas pašvaldības norāda, ka sadarbība vērtējama kā laba.

## **VI NVO**

### ***Nevalstiskā sektora kapacitātes stiprināšana sociālo pakalpojumu jomā***

Dažas pašvaldības finansiāli atbalsta savas NVO, ik gadu izsludinot konkursu NVO aktivitāšu atbalstam. Šāda pieredze ir Jelgavas pilsētai, Dobelei, Jelgavas novadam. Pārsvārā pašvaldību sociālie dienesti ir informēti par NVO aktivitātēm. Ļoti atbalstāma ir Auces pieredze, kur Auces bērnu invalīdu biedrības „Māriņa” darbības aktivitāšu rezultātā taps sadarbības līgums ar pašvaldību un piesaistot Biedrības atbalstītājus no ārzemēm tiks būvēta jauna ēka, kurā atradīsies dienas centrs, kur pakalpojumu saņems bērni invalīdi un viņu vecāki. Krustpils novads sadarbojas ar Sarkano Krustu, ar biedrību „Dzīpariņš” - pārtikas paku trūcīgām un maznodrošinātām personām izdalē. Aknīstē NVO māca seniorus IKT prasmēs.

Tomēr anketās 4 pašvaldības norāda, ka nav sadarbības un 2 nesniedz informāciju. Tas nozīmē, ka ir iespēja vēl šo pasākumu uzlabot.

### ***Nevalstiskā sektora līdzdalība klientu vajadzību apzināšanā***

NVO nepietiekami tiek iesaistīti klientu vajadzību izpētē, jo anketēšanā gandrīz puse no pašvaldībām norāda, ka šāda veida sadarbība nav notikusi. Tērvete min NVO līdzdalību klientu vajadzību apzināšanā kopš 2010.gada saistībā ar ES pārtikas pakām, savukārt Skrīveru sociālais dienests sadarbojas ar Skrīveru pensionāru biedrību, Latvijas Sarkano krustu vecāka gadagājuma ļaužu vajadzību apzināšanā. Biedrība „Manai mazpilsētai Aknīstei” veikusi klientu vajadzību izpēti Aknīstes novadā un īstenojusi ES Mūžizglītības programmu (2008.-2010.gads).. Būtu nepieciešams izplatīt labos projektu piemērus par NVO kā resursu klientu vēlmju apzināšanā.

### ***Nevalstiskā sektora iesaistīšana sociālo pakalpojumu kvalitātes novērtēšanā.***

Vairāk nekā puse no pašvaldībām (12 no 18) noliedz šāda veida sadarbību. Tikai dažas pašvaldības min piemēru, kurā ir notikusi NVO iesaistīšanās kvalitātes mērīšanā. Piemēram „Jelgavā iesaistīšana notiek netiešā veidā, gadījumos, kad NVO pārstāvji sniedz priekšlikumus par sociālo pakalpojumu uzlabošanu, piedaloties vides monitoringā”. Arī Skrīveru novads min kā iespējamo iesaisti -pašvaldībā tiek izstrādāta attīstības stratēģija, tās izstrādē tika iesaistīts arī nevalstiskais sektors – bija iespēja izteikt nepieciešamos uzlabojumus, taču tā īsti nav kvalitātes mērīšana. Uzskatāms, ka pasākums nav ieviests.

### ***Nevalstiskā sektora līdzdalība sabiedrības informēšanā***

Anketēšanā tikai viena pašvaldība (Aknīste) min gadījumu, kur NVO palīdz izplatīt informāciju. Pārējās pašvaldības neiesaista NVO informācijas izplatīšanā. Daudzas pašvaldības ar iesaisti saprot NVO informēšanu, kas īsti nav viens un tas pats. Uzskatāms, ka pasākums nav realizēts.

## **VII Sadarbība**

### ***Sociālo pakalpojuma koordinators amata izveidošana Zemgales plānošanas reģionā***

Programmā kā reģionālā iniciatīva bija minēta izveidot sociālo pakalpojumu reģionālā koordinators amatu Zemgales plānošanas reģionā sākot no 2011.gada. No 2012.gada marta līdz 2013.g.martam ZPR ievieša Latvijas-Lietuvas pārrobežu sadarbības programmas finansētu projektu "Zemgales un Ziemeļlietuvas sadarbības tīkla izveide sociālo pakalpojumu pilnveidošanai jauniešiem ar invaliditāti", aptverot visu reģionu. Projekta ietvaros tika algota pilna laika projekta vadītāja, kas daļēji pildīja arī sociālo pakalpojumu koordinators pienākumus, aptaujājot pašvaldības, lai veiktu programmas izvērtējumu, organizēja pieredzes apmaiņu pašvaldību sociālo dienestu vadītājiem, noorganizēja 20 fokuss grupas Zemgalē un izstrādāja pētījumu par sadarbības iespējām un risinājumiem šīs mērķa grupas labākai iekļaušanai. Projekta ietvaros tapa datu bāze par sociālo pakalpojumu pieejamību konkrētajai mērķa grupai:

<https://sites.google.com/site/zprddb/home>.

2013.gada sākumā LR Labklājības ministrija iesniedza projektu „Deinstitucionalizācija un individuālā budžeta pieejas ieviešana sociālo pakalpojumu sniegšanā bērniem ar garīga rakstura traucējumiem” uz Eiropas Savienības nodarbinātības un sociālās solidaritātes programmu PROGRESS 2007.-2013.gadam, kurā ir paredzēta reģionālā koordinators amata vieta Zemgalē projekta apstiprināšana sagādījumā. Plānotais īstenošanas laiks 01.09.2013. - 29.02.2016. Projekta vadošais partneris:

Labklājības ministrija, Projekta partneri: Zemgales plānošanas reģions, Kurzemes plānošanas reģions, Rīgas plānošanas reģions, Bauskas novada pašvaldība, Jēkabpils pilsētas dome, Kandavas novada Sociālais dienests, Kuldīgas novada pašvaldības aģentūra "Sociālais dienests", Liepājas Sociālais dienests, Rīgas domes Labklājības departaments, Ventspils pilsētas Sociālais dienests, Venstpils novada dome, Viesītes novada pašvaldība, Pērnavas pilsētas dome (EST) uz Jonišķu pamatskola "Saule", In-Control (UK). Tiek gaidīta atbilde par projekta apstiprināšanu vai noraidīšanu.

ES struktūrfondu 2014.-2020.gada finansējuma ietvaros ir paredzēts, ka Plānošanas reģioni ieviesīs projektu deinstitucionalizācijas īstenošanā bērniem, bērniem invalīdiem un pilngadīgām personām ar garīga rakstura traucējumiem, šajā gadījumā nodrošinot arī sociālo pakalpojumu koordināciju reģionā.

### ***Aprūpes mājās pakalpojuma un mājas veselības aprūpes saskaņota sniegšana sadarbībā ar primārās veselības aprūpes sniedzējiem***

Anketās puse no pašvaldībām norāda, ka sadarbība ar primārās veselības aprūpes sniedzējiem notiek, jo mājas aprūpētāji konsultējas gan ar ģimenes ārstiem, gan slimnīcu un medicīnas darbinieks vienmēr piedalās stāvokļa izvērtējumā. Tomēr 4 pašvaldības norāda, ka sadarbības nav un pakalpojumi tiek sniegti katrs atsevišķi, bet 1 pašvaldība nesniedz informāciju vispār. Var uzskatīt, ka pasākums ir ieviests tikai daļēji.

### ***Nodrošināt sociālo pakalpojumu pieejamību aprūpes slimnīcu pacientiem***

Uzskatām, ka pasākums ir ieviests tikai daļēji, jo aptaujā liela daļa pašvaldības norāda, ka pašvaldībās nav aprūpes slimnīcas un tātad tas nav attiecināms. 3 pašvaldības norāda, ka "Nē", bet 4 vispār nesniedz informāciju. Salas novads skaidro „novada pašvaldība ievieto pacientus aprūpes slimnīcās gadījumos, kad iedzīvotāji paši kopā ar mājās aprūpētājiem vairs nespēj rūpēties par sevi un šajā iestādē pacients saņem nepieciešamo sociālo aprūpi un pašvaldībai tikai retos gadījumos ir jāsniedz papildus sociālie pakalpojumi”. Jelgavas SLP raksta, ka sadarbojas ar slimnīcu sociālajiem darbiniekiem. Tomēr lielāko tiesu nekāda sadarbība nenotiek, tas nozīmē, ka sociālie darbinieki saviem klientiem, kas tiek ievietoti aprūpes institūcijās citās teritorijās, īsti līdz neseko, jo pretējā gadījumā būtu minēti daudz veiksmes stāsti. Ņemot vērā to, ka ir tendence laikam aprūpes institūcijās samazināties, ir būtiski sociālajam aprūpētājam saglabāt saikni ar klientu, sekot līd viņa stāvoklim, lai spētu kvalitatīvi turpinātu viņa aprūpi pēc izrakstīšanās.

## **VIII Plānotie politikas rezultāti un to uzraudzība**

Saskaņā ar programmas īstenošanas rezultātu novērtēšanas un uzraudzības sistēmu, vidusposma un gala ziņojums jāiesniedz Attīstības padomē līdz 2013.gada 1.jūlijam un 2017.gada 1.jūlijam.

Vidusposma ziņojums tiks iesniegts izskatīšanai ZPRAP sēdē 2013.gada augusta sēdē, sakarā ar to, ka 2013.gada 6. jūnijā bija pašvaldību vēlēšanas un jūnijā un jūlijā sēdes netika rīkotas.

Vidusposma ziņojums tapis uz sociālo pakalpojumu dienestu aptaujas pamata, kas veikta 2012.g.novembrī -2013.g.februārī. Aptaujas anketu aizpildīja 18 pašvaldības: Jelgavas pilsēta, Jelgavas novads, Ozolnieku novads, Rundāles novads, Vecumnieku novads, Dobeles novads, Auces novads, Tērvetes novads, Aizkraukles novads, Kokneses novads, Pļaviņu novads, Skrīveru novads, Jēkabpils novads, Aknīstes novads, Krustpils novads, Salas novads, Viesītes novads. Izmantota informācija par ESF realizētajiem projektiem. Informācija par Bauskas novadu, Iecavas novadu, Jēkabpils pilsētu ir ņemta no [www.nva.gov.lv](http://www.nva.gov.lv) publicētās informācijas par realizētajiem projektiem. Ziņojumā nav iekļauta informācija par Jaunjelgavas novadu.



**Plānotie politikas rezultāti Vidusposma vērtējumā (2013.gads 13.augusts):**

- Ir uzlabojusies sociālo pakalpojumu pieejamība, ir īpaši mājas aprūpe lauku teritorijās, taču nevar spriest par kvalitātes uzlabošanu, jo pašvaldībās nav ieviesta kvalitātes vadības sistēmas, tikai dažās pašvaldībās kvalitātes mērījumi tiek dokumentēti un nav veiktas plānotās programmas uzraudzības darbības: sociālo pakalpojumu cenu un izmaksu analīze, sociālo pakalpojumu saņēmēju apmierinātības aptauja, sakarā ar to, ka nebija iespēja algot pilna laika reģionālo koordinatoru.
- Pašvaldībās ir ievērojami attīstījušies alternatīvie sociālie pakalpojumi.
- Daļēji ir uzlabojusies nevalstiskā sektora organizāciju kapacitāte sociālo pakalpojumu jomā, taču ir nepietiekama NVO iesaiste gan pakalpojumu kvalitātes mērīšanā, gan klientu vajadzību apzināšanā, gan informācijas izplatīšanā.
- Ir uzlabojusies iedzīvotāju informētība par sociālajiem pakalpojumiem, taču nav informācijas vai mērījumu, vai ir mainījusies sabiedrības izpratne par sociālās atstumtības riskam pakļautām grupām, jo nekādi ieguldījumi šajā jomā nav veikti.

Sociālo pakalpojumu saņēmēju sociāli demogrāfisko pārmaiņu monitorings (izmaiņas skaitā, vecuma grupās, teritoriālā izvietojumā) tiks veikts, strādājot pie jaunās Zemgales attīstības programmas 2014.-2020., sākot no 2013.gada 1.septembra.

### **3.6. TRADICIONĀLĀS AMATNIECĪBAS UN MĀKSLAS INDUSTRIJAS ATTĪSTĪBAS PROGRAMMA 2011. – 2016.G.**

Programmas "Tradicionālās amatniecības un mākslas industrijas attīstības programma 2011. – 2016. gadam Zemgales un Ziemeļlietuvu teritorijai" ieviešana 2012. gadā bija apgrūtināta, jo Zemgales Plānošanas reģionā finansējuma trūkuma dēļ netiek nodarbināts amatniecības speciālists, kurš varētu apkopot paveiktās aktivitātes, sasniegtos rezultātus Zemgalē, Latvijā un Ziemeļlietuvā, koordinēt programmas ieviešanu.

Bet neskatoties uz to ir veiktas vairākas programmā paredzētās aktivitātes:

Zemgales Plānošanas reģions 2012. gadā ir ieviesis projektus amatniecības, vietējo produktu un radošo industriju jomā, kas veicināja amatniecības programmas rādītāju izpildi.

2012. gadā Latvijas – Lietuvas pārrobežu sadarbības programmas 2007. – 2013. gadam projekta „Radošās industrijas” ietvaros tika izstrādāts pētījums un rīcības plāns – Radošo industriju sektora potenciāls Latvijas – Lietuvas pierobežu reģionos. Tika izdoti vairāki bukleti, brošūras par radošo industriju jomu gan Zemgalē, Kurzemē, Latgalē, kā arī Ziemeļlietuvā, materiālu sagatavošanā piedalījās Ozolnieku tautas nams, Pļaviņu mākslas skola, Rokišķu jauniešu centrs, Šauļu reģiona attīstības aģentūra, Kurzemes un Latgales Plānošanas reģioni.

Projekta ietvaros tika organizētas diskusijas un semināri par radošo industriju jomu un esošajām problēmām. Zemgales Plānošanas reģiona organizētajos pasākumos bija šāds dalībnieku skaits: 5 semināri – 166 dalībnieki, 5 diskusijas – 83 dalībnieki, noslēguma konference – 28 dalībnieki no Latvijas un Lietuvas. Zemgalē notika arī vairāki vietējie apmācību cikli, piemēram, Aizkraukles mākslas skola organizēja apmācību kursu par datorizaina programmu apguvi, kurās piedalījās 63 dalībnieki. Jelgavas mākslas skola organizēja plenēru "Lietišķais dizains" (3 dienas, 30 dalībnieki) un radošo darbnīcu "OLA - Mode, māksla un tehnika" (3 dienas, 19 dalībnieki) u.c. Projekta ietvaros tika organizēta pieredzes apmaiņas brauciens uz Telšu radošo inkubatoru Lietuvā, kurā piedalījās radošo industriju pārstāvji gan no Latvijas, gan Lietuvas, kopumā 24 dalībnieki.

2012. gada sākumā tika uzsākta jauna amatniecības projekta ieviešana "Reģionālā sadarbība amatniecības attīstībai ietvaros", aktivitātes norisinājās ne tikai Zemgalē, bet visā Latvijas teritorijā. Šajā projektā nebija iespējams piesaistīt lietuviešu amatniecības pārstāvjus, bet projektā darbojas partneri no Spānijas, Bulgārijas, Nīderlandes, Grieķijas un Portugāles.

Tika uzsāktas sarunas ar Latvijas Mākslas akadēmijas dizaineru kopīgu sadarbību ar Latvijas amatniekiem, kuras rezultātā tiktu radīti jauni produkti, šāda veida sadarbība turpinātos arī turpmākajos gados pēc projekta noslēguma.

Projektu uzsākot, tika organizēts atklāšanas pasākums, kurā aicināti pārstāvji no partnerorganizācijām – Grieķijas, Nīderlandes, Bulgārijas, Portugāles un Spānijas, kā arī amatnieki, dizaineri, pašvaldību pārstāvji, Latvijas Amatniecības kameras prezidents, diskutējot par likumdošanas prasības partnervalstīs, kā arī amatniecības politikas jautājumiem.

Projektā paredzēti pieci starptautiski tematiski pieredzes apmaiņas semināri, kas paredzēti amatniecības nozares speciālistu kvalifikāciju konkurētspējas veicināšanai. 2012. gadā tika aicināti prasmīgie un enerģiskie Latvijas amatnieki un dizaineri, lai piedalītos konkursā, kura uzvarētājam bija iespēja doties uz pirmo no pieciem starptautiskiem tematiskiem pieredzes apmaiņas semināriem par amatniecības attīstības iespējām Eiropā mūsdienās. Pirmais seminārs notika 2012. gada decembrī, Nīderlandē, un tā tēma bija „Amatniecības nozares ekonomiskie aspekti”.

Amatniecības programmā norādīts, ka ir nepieciešamība pēc infrastruktūras uzlabojumiem. Lai daļēji risinātu šo jautājumu, tika piesaistīts ES finansējums. Piemēram, veloceliņu projekta CentralBalticCycling ietvaros notika darbs pie velomaršrutu noteikšanas, lai 2013. gadā tos būtu iespējams marķēt ar velozīmēm. Velomaršrutos ir iekļauti arī amatniecības centri, uzņēmumi, tādā veidā popularizējot to produkciju un darbību.

2012. gada augustā ir uzsākts Latvijas-Lietuvas pārrobežu sadarbības programmas finansēts projekts "Vietējo produktu attīstība Vidusbaltijā", kura galvenais mērķis ir veicināt lauku uzņēmējdarbību, galvenokārt, pārtikas amatniecību. 2012. gadā tika uzsākts darbs pie tehniskās dokumentācijas izstrādes 6 zaļo tirdziņu izbūvei Viesītē, Rundālē, Pļaviņās, Kurtuvienē, Žagarē un Šauļu rajonā, kā arī tehniskā projekta izstrāde tirdzniecības vietai Anneniekos Dobelē. Šis ir papildu atbalsts amatniekiem, jo mājtiņģus ir vieta, kur realizēt savu produkciju.

Projekta ietvaros tika organizētas 3 vairāku dienu apmācību cikli, kas paredzēti arī pārtikas amatniekiem, par šādām tēmām: Vietējo mājražotāju produktu attīstība - iespējas un izaicinājumi, Vietējie produkti no dārzeniem un augļiem u.c. Šajās apmācībās piedalījās ne tikai vietējie, bet arī lietuviešu pārstāvji.

Izglītības iestāžu skaits, kurās var apgūt ar jomu saistītās specialitātes, nav samazinājies, audzēkņu skaits samazinās, bet tas saistīts ar kopēj demogrāfisko situāciju valstī. Uzņēmumu skaits Zemgalē, kas reģistrējušies Latvijas amatniecības kameras reģistrā, ir samazinājies. Zemgales Plānošanas reģiona veiktais pētījums liecina, ka ne visi amatnieki reģistrējas šajā reģistrā, līdz ar to analizēt šī skaita pieaugumu/samazinājumu nebūtu loģiski. Liela daļa sektorā strādājošo nav reģistrējuši savu darbību oficiāli, tādējādi arī to darbības piensums ekonomikā nav precīzi izmērāms.

Zemgales Plānošanas reģions, ieviešot ES projektus, veicina jaunu amatniecības sadarbības tīklu veidošanos un esošo stiprināšanu.

2012. gadā tika turpināta jau iepriekšējos projektos uzsāktā sadarbība ar amatniecības centriem, amatniekiem, dizaineriem, tika organizēti starptautiski pasākumi pieredzes apmaiņas veicināšanai un jaunu produktu radīšana.

Programmās paredzētās aktivitātes tiks iestrādātas reģiona plānošanas dokumentos nākošajam plānošanas periodam, kā arī veikta programmas uzraudzība atbilstoši programmā paredzētajai kārtībai.

## 4. KOPSAVILKUMS

### 27.tab. Attīstības programmas kontroles rādītāji un attīstības tendences Zemgalē

Izglītots, radošs un konkurētspējīgs cilvēks		
Skolēnu skaits	↓	Samazinājies par 839 jeb 3,05% (27484 skolēni 2012./2013. mācību gadā)
Studentu skaits LLU	↓	Samazinājies par 510 jeb 9,02% (5142 studenti 2011./2012. studiju gadā)
Nodarbinātības līmenis	↑	Pieaudzis par 2,4% (61,9% 2012.g.)
Bezdarba līmenis	↑	Samazinājies par 1,9% (7,9% 2011.g.)
Zināšanu ekonomikas attīstība		
IKP uz vienu iedzīvotāju	↑	Palielinājies par 83Ls uz vienu iedzīvotāju (3995Ls uz vienu iedz. 2010.g.)
Saražotā pievienotā vērtība uz vienu strādājošo	↑	Palielinājusies par 0,77 tūkst. Ls un vienu strādājošo (16,15 tūkst. Ls un vienu strādājošo 2010.g.)
Nefinanšu investīcijas uz vienu iedzīvotāju	↑	Palielinājušās par 347,74 Ls uz vienu iedzīvotāju (1122,26 Ls uz vienu iedzīvotāju 2011.gadā)
Ekonomiski aktīvās tirgus sektora statistikas vienības	↑	Palielinājušās par 7 vienībām (57 ekonomiski aktīvās tirgus sektora statistikas vienības 2011.g.)
Kvalitatīva dzīves vide		
Pastāvīgo iedzīvotāju skaits	↓	Samazinājies par 2983 iedzīvotājiem jeb 1,09% (270947 iedzīvotāji 2013.g.sākumā)
Iedzīvotāju ilgtermiņa migrācijas saldo	↓	Palielinājies par 31,56% (-1544 2013.g. sākumā)
Demogrāfiskās slodzes līmenis	↓	Palielinājies par 8 vienībām (571 vienības 2013.g. sākumā)
Teritorijas attīstības indekss		Nav datu
Spēkā esošie teritorijas plānojumi	↑	Palielinājies spēkā esošo teritorijas plānojumu skaits (samazinājies spēkā esošo konsolidēto versiju skaits)
Spēkā esošas attīstības programmas	↑	
Spēkā esošas ilgtspējīgas attīstības stratēģijas	↑	
Īpaši aizsargājamās dabas teritorijas	→	Palielinājies īpaši aizsargājamo teritoriju skaits (viens jauns dabas pieminekļis), taču kopējā platība tā rezultātā nemainās
Izstrādātie dabas aizsardzības plāni	→	Nemainīgs izstrādāto dabas aizsardzības plānu skaits.
Valsts un vietējās nozīmes kultūras pieminekļi	↑	Palielinājies pieminekļu skaits par 114 (kopā 907 valsts un vietējas nozīmes kultūras pieminekļi 2013.g.)
LIZ platību īpatsvars no kopplatības	↓	Samazinājies par 3,12ha (852,31ha 2012.g. sākumā)
Mežu platību īpatsvars no kopplatības	↑	Palielinājies par 68,97ha (114,88ha 2012.g. sākumā)

Kopumā vērtējot reģiona attīstības tendences un attīstības programmas ieviešanas rādītājus, jāsecina, ka reģionā ir būtiski uzlabojušies visi ekonomiskie rādītāji un vērojama izaugsme. Zemgales reģionā ir lielākā pievienotā vērtība uz vienu strādājošo, kas liecina par efektīvu ražošanu.

Turpinās iedzīvotāju skaita samazināšanas un ar to saistītās tendences – skolēnu, studentu skaita samazināšanās, pieaug migrācija. Nepieciešams plānot aktivitātes, kas sekmētu reimigrāciju, sekmētu dabisko pieaugumu.

## PIELIKUMS

### 1. PIELIKUMS - ĪADT ZEMGALES PLĀNOŠANAS REĢIONĀ

<b>Aizkraukles novads</b> DP <sup>37</sup> Daugavas ieleja DL Aizkraukles purvs un meži	<b>Jelgava</b> DL Lielupes palienes pļavas	<b>Rundāles novads</b> DP Bauska ML <sup>38</sup> Ozoldārzs
<b>Aknīstes novads</b> DL Baltmuižas purvs	<b>Jelgavas novads</b> NP <sup>39</sup> Ķemeru nacionālais parks DP Svētes paliene DP Tērvete DP Vilce DL Babītes ezers DL Kaigu purvs DL Kalnciema pļavas DL Lielupes palienes pļavas DL Līvberzes liekņa	<b>Salas novads</b> DL Gargrodes purvs DL Melnais purvs DL Rožu purvs DL Slapjo salu purvs ML Vecsēlpils
<b>Auces novads</b> DL Garākalna smilšu krupja atradne DL Ukru gārša DL Vīķu purvs	<b>Kokneses novads</b> DL Šķību purvs	<b>Skrīveru novads</b> DP Daugavas ieleja DL Ozolkalni
<b>Bauskas novads</b> DP Bauska DL <sup>40</sup> Īslīce DL Paņemūnes meži DPM <sup>41</sup> Kulšēnu avots	<b>Krustpils novads</b> DP Laukezers DL Eiduku purvs DL Lielais Pelečāres purvs DL Silabebru ezers DL Timsmāles ezers DR Teiču dabas rezervāts	<b>Tērvetes novads</b> DL Skujaines un Svētaines ieleja DL Svētes ieleja DL Ukru gārša DP Tērvete
<b>Dobeles novads</b> DL Līvberzes liekņa DL Skujaines un Svētaines ieleja DL Zebrus un Svētes ezers	<b>Neretās novads</b> DL Dzilas dumbrāji DL Mazzalvītes purvs	<b>Vecumnieku novads</b> DL Dūņezera purvs DL Kalēju tīrelis DL Seržu tīrelis DL Vāveres ezers DL Zājezera purvs DPM Bārbeles sērūdeņraža avots DPM Skaistkalnes karsta kritesnes
<b>Jaunjelgavas novads</b> DP Daugavas ieleja DL Aklais purvs DL Ellītes purvs DL Gasparsona purvs DPM Korkuļu sausgultne un pazemes upe	<b>Ozolnieku novads</b> DL Lielupes palienes pļavas DL Lāču purvs	<b>Viesītes novads</b> DP Sauka DL Aizdumbes purvs DL Nomavas purvs DL Paltupes meži DL Švēriņu purvs DL Slapjo salu purvs DL Supes purvs DL Zaķu riests
<b>Jēkabpils novads</b> DP Dvietes paliene DL Ābeļi DL Dimantu mežs DL Eglone DL Kaušņu purvs DL Klaucānu un Priekulānu ezers DL Nomavas purvs DL Saltais purvs DL Spulģu purvs DL Tīreļu purvs	<b>Pļaviņu novads</b> DL Vesetas palienes purvs DL Klintaine	

<sup>37</sup> Dabas parks

<sup>38</sup> Mikroliegums

<sup>39</sup> Nacionālais parks

<sup>40</sup> Dabas liēgums

<sup>41</sup> Dabas piemineklis