



**PĀRSKATS PAR
ATTĪSTĪBAS PROGRAMMAS 2008.-2014.GADAM
ĪSTENOŠANU 2011.GADĀ**

2012

SATURS

ATTĒLU SARAKSTS.....	3
TABULU SARAKSTS.....	3
IEVADS	4
1. IEVIEŠANAS UN ĪSTENOŠANAS UZRAUDZĪBAS METODIKA.....	5
2. KONTROLES RĀDĪTĀJI UN TO ATTĪSTĪBAS DINAMIKA.....	7
2.1. <i>Prioritāte – izglītots, radošs un konkurētspējīgs cilvēks</i>	<i>7</i>
Skolēnu skaits	7
Studējošo skaits LLU	8
Nodarbinātības līmenis %	9
Bezdarba līmenis %.....	10
2.2. <i>Prioritāte – Zināšanu ekonomikas attīstība.....</i>	<i>12</i>
IKP uz vienu iedzīvotāju LVL	12
Saražotā pievienotā vērtība uz vienu strādājošo, LVL	13
Nefinanšu investīcijas uz vienu iedzīvotāju, LVL.....	15
Ekonomiski aktīvās tirgus sektora statistikas vienības	16
2.3. <i>Prioritāte - kvalitatīva dzīves vide.....</i>	<i>18</i>
Pastāvīgo iedzīvotāju skaits	18
Iedzīvotāju ilgtermiņa migrācijas saldo	19
Demogrāfiskās slodzes līmenis	21
Teritorijas attīstības indekss	22
Spēkā esoši teritorijas plānojumi	24
Īpaši aizsargājamās dabas teritorijas	25
Izstrādātie dabas aizsardzības plāni	27
LIZ platību īpatsvars no kopplatības	29
Mežu platību īpatsvars no kopplatības	30
3. INVESTĪJU PIESAISTE PAŠVALDĪBĀS, 2007-2011	31
4. KOPSAVILKUMS.....	34
PIELIKUMS	35

ATTĒĻU SARAKSTS

1.att. Attīstības programmas kontroles rādītāji.....	6
2.att. Bezdarba līmenis % (pa kreisi) un nodarbinātības līmenis % (pa labi) ES 27, Baltijas valstīs un Zemgalē, 2005 - 2011	11
3.att. IKP uz vienu iedzīvotāju reģionos (īpatsvars %), 2005 - 2009.....	12
4.att. Kopējā pievienotā vērtība tūkst. Ls uz 1 strādājošo Latvijā un reģionos, 2005 - 2009	13
5.att. Kopējās pievienotās vērtības īpatsvars uz 1 strād. starp reģioniem,.....	13
2005 - 2009.....	13
6.att. Kopējās pievienotās vērtības īpatsvars % pa darbības veidiem Zemgalē, 2008-2009 (NACE 2.red.)	14
7.att.Nefinanšu investīcijas statistiskajos reģionos un Latvijā, 2005 – 2010 (uz 1 iedzīvotāju, 2010.gada salīdzināmajās cenās, latos)	15
8.att. Ekonomiski aktīvo tirgus sektora statistikas vienību skaits uz 1000 iedzīvotājiem, 2005-2010	16
9. att. Ekonomiski aktīvo individuālo komersantu un komercsabiedrību skaits uz 1000 iedzīvotājiem plānošanas reģions, 2005-2010.....	17
11.att. Teritorijas attīstības indekss reģionos, 2005 – 2011	22
12.att. Īpaši aizsargājamas dabas teritorijas Zemgalē	25
13.att. Valsts un vietējas nozīmes kultūras pieminekļi Zemgalē, 2008-2012	28
14.att. ES fondu kopējais ieguldījums Zemgales reģionā pa pašvaldībām uz 1 iedzīvotāju 2007.-2011., latos	31

TABULU SARAKSTS

1.tab. Tendencu un novērtējumu apzīmējumi	6
2. tab. Skolēnu skaits reģionā un tā izmaiņas, 2005-2011	7
3. tab. Studējošo skaits LLU un tā izmaiņas, 2005-2011	8
4. tab. Nodarbinātības līmenis Baltijas valstīs un ES (% un izmaiņas, 20 – 64 gadi), 2005-2011 ...	9
5. tab. Nodarbinātības līmenis reģionos un Latvijā (% un tā izmaiņas, 15-64 gadi), 2005-2011	9
6. tab. Bezdarba līmenis Baltijas valstīs un ES (% un tā izmaiņas, 15-74 gadi), 2005-2011.....	10
7. tab. Bezdarba līmenis reģionos un Latvijā (% un tā izmaiņas), 2005-2011	10
8. tab. Bezdarba līmenis reģiona pašvaldībās (% un tā izmaiņas), 2005-2011.....	11
9. tab. Iekšzemes kopprodukts uz vienu iedz. Baltijas valstīs un ES (eiro tūkst.), 2005-2011	12
10.tab. IKP uz vienu iedz. reģionos un Latvijā	12
10.tab. Kopējā pievienotā vērtība tūkst. Ls uz 1 strādājošo Latvijā un reģionos, 2005 - 2009	13
11.tab. Nefinanšu investīcijas statistiskajos reģionos un Latvijā, 2005 – 2010 (uz 1 iedzīvotāju, 2010.gada salīdzināmajās cenās, latos)	15
12. tab. Ekonomiski aktīvo tirgus sektora statistikas vienību skaits uz 1000 iedz., 2005-2010.....	16
13. tab. Ekonomiski aktīvo individuālo komersantu un komercsabiedrību skaits uz 1000 iedzīvotājiem reģionos un Latvijā, 2005-2010	17
14.tab. Pastāvīgo iedzīvotāju skaits novados, 2007 – 2012(gada sākumā).....	18
15.tab. Pastāvīgo iedzīvotāju skaits statistiskajos reģionos un Latvijā, 2005 – 2012, gada s.....	18
16.tab. Iedzīvotāju ilgtermiņa migrācijas saldo novados un republikas pilsētās, 2009 - 2010	19
17.tab. Iedzīvotāju ilgtermiņa migrācijas saldo reģionos un Latvijā, 2005-2011	20
18.tab. Demogrāfiskās slodzes līmenis republikas pilsētās un novados 2005 - 2012, gada s.	21
19.tab. Demogrāfiskās slodzes līmenis republikas pilsētās un novados, 2011 - 2012, gada s.	21
20.tab. Teritorijas attīstības indekss reģionos, 2005 – 2011.....	22
21.tab. Teritorijas attīstības indekss novados un republikas pilsētās, 2008 - 2011	23
22. tab. Situācija ar pašvaldību Teritorijas plānojumiem reģionā uz 25.10.2012.	24
23.tab. Īpaši aizsargājamas dabas teritorijas Zemgalē.....	26
24.tab. Valsts nozīmes kultūras pieminekļu skaits Zemgalē, 2008 – 2012	27
25.tab. Vietējas nozīmes kultūras pieminekļu skaits Zemgalē, 2008 – 2012	28
26.tab. LIZ platību īpatsvars no kopplatības %, 2011-2012 (gada sākums).....	29
27.tab. Mežu platību īpatsvars no kopplatības novados gada sākumā (%), 2010 – 2012.....	30
28.tab. Attīstības programmas kontroles rādītāji un attīstības tendences Zemgalē un Latvijā	34

IEVADS

„Pārskats par Zemgales plānošanas reģiona¹ attīstības programmas 2008. – 2014.gadam īstenošanu 2011.gadā” (turpmāk - Pārskats) ir dokuments, kurā tiek analizēta „Zemgales plānošanas reģiona attīstības programmas 2008. – 2014.gadam” (turpmāk – Attīstības programma) ilgtermiņa un vidēja termiņa kontroles rādītāju dinamika un īstenotās aktivitātes (šie rādītāji minēti 1. nodaļā – „Ieviešanas un īstenošanas uzraudzības metodika”).

Attīstības programma ir vidēja termiņa (7 gadi) plānošanas dokuments, kas izstrādāts saskaņā ar Zemgales ilgtermiņa plānošanas dokumentu – Teritorijas plānojumu 2006. – 2026.gadam, kā arī saskaņā ar nacionālajiem plānošanas dokumentiem – Latvijas ilgtermiņa attīstības stratēģiju 2030 (LIAS 2030) un Nacionālo attīstības plānu 2007. – 2013. gadam (NAP).

Attīstības programma ir šo ilgtermiņa plānošanas dokumentu izpildes dokuments vidējā termiņā. Tajā noteikts Zemgales stratēģiskais mērķis, attīstības prioritātes, rīcības virzieni, risināmie uzdevumi un pasākumu kopums laika periodam līdz 2014. gadam, lai veicinātu teritorijas plānojumā noteiktās ilgtermiņa attīstības vīzijas un rezultātīvo rādītāju, kā arī LIAS 2030 un NAP izvirzītā stratēģiskā mērķa un attīstības prioritāšu sasniegšanu.

ZPR Attīstības programmā izvirzīto prioritāšu veiksmīga īstenošana ļaus sasniegt sekojošus rezultātus:

- *ilgtermiņā* – sasniegt Teritorijas plānojumā noteikto vīziju un rezultātīvos rādītājus, nodrošināt reģiona teritorijas ilgtspējīgu, līdzsvarotu un policentrisku attīstību;
- *vidējā termiņā* – sasniegt Attīstības programmā noteikto stratēģisko mērķi un rezultātīvos rādītājus;
- *īstermiņā* – veikt pasākumus un aktivitātes, kas nodrošinātu vidēja termiņa stratēģiskā mērķa un rezultātīvo rādītāju sasniegšanu.

Šajā Pārskatā kontroles rādītāji ir papildināti ar jaunākajiem pieejamajiem statistikas datiem.

¹ Turpmāk tekstā - Zemgale

1. IEVIEŠANAS UN ĪSTENOŠANAS UZRAUDZĪBAS METODIKA

Attīstības programmas mērķis ir sekmēt Teritorijas plānojumā noteiktās attīstības vīzijas sasniegšanu. Attīstības programmā izvirzītās attīstības prioritātes, rīcības virzieni un risināmie uzdevumi ir ar vienādu nozīmi - reģiona līdzsvarotai attīstībai nepieciešama to savstarpējā integrācija un mijiedarbība ieviešanā.

Šajā Pārskatā tiek analizēta Attīstības programmas *ilgtermiņa un vidēja termiņa kontroles rādītāju dinamika* un *īstenotās aktivitātes*, izmantojot jaunāko pieejamo statistisko informāciju.

Lai analizētu tendenci, rādītāji tiek salīdzināti ar bāzes gadu (2005 vai 2006) un 2011. gadu (dažiem rādītājiem pēdējais statistiskā pieejamais gads atšķiras).

Ilgtermiņa kontroles rādītāji:

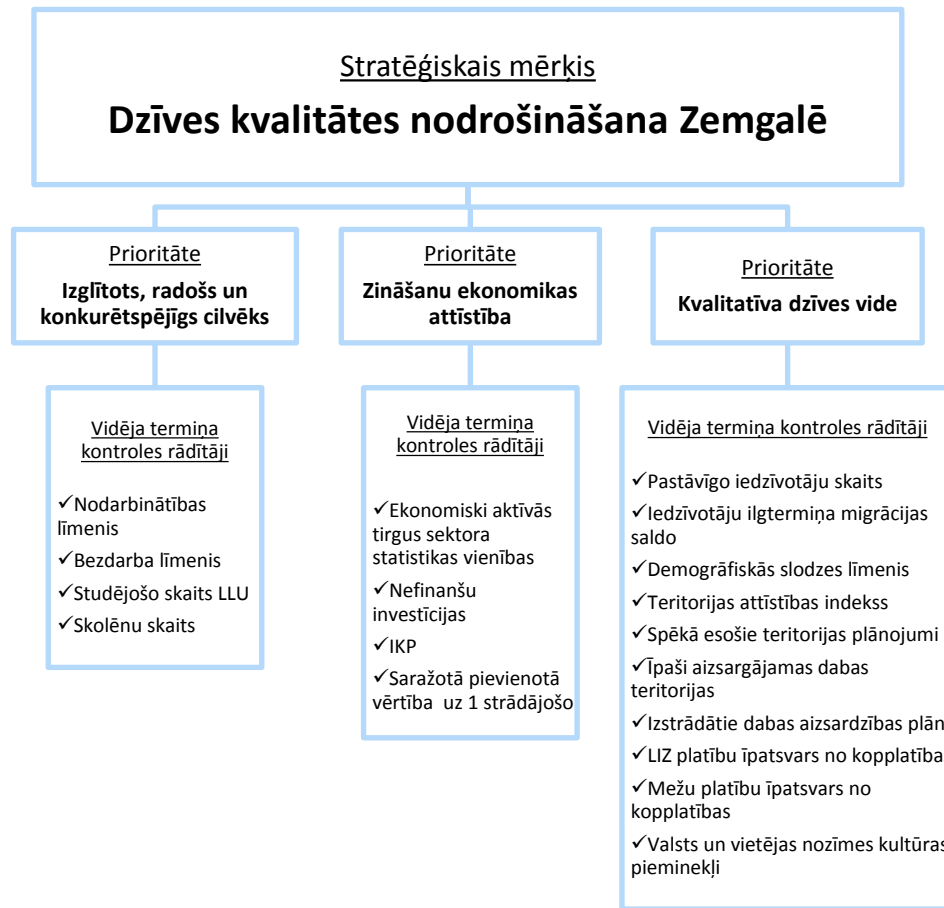
- 1) IKP
- 2) nodarbinātības līmenis
- 3) bezdarba līmenis (reģistrētais)

Tā kā Teritorijas plānojumā minēts, ka šiem rādītājiem jāsasniedz ES vidējais līmenis, tie tiek skatīti kontekstā ar ES un Latvijas vidējo līmeni. Tā kā dati tiek iegūti gan no EUROSTAT, gan Latvijā esošajiem statistikas apkopotājiem, daži rādītāji nacionālā līmenī atšķiras.

Vidēja termiņa kontroles rādītāji:

- 1) Pastāvīgo iedzīvotāju skaits
- 2) Iedzīvotāju ilgtermiņa migrācijas saldo
- 3) Demogrāfiskās slodzes līmenis
- 4) Teritorijas attīstības indekss
- 5) Spēkā esošie teritorijas plānojumi
- 6) Īpaši aizsargājamas dabas teritorijas
- 7) Izstrādātie dabas aizsardzības plāni
- 8) Valsts un vietējās nozīmes kultūras pieminekļi
- 9) LIZ platību īpatsvars no kopplatības
- 10) Mežu platību īpatsvars no kopplatības
- 11) Skolēnu skaits
- 12) Studējošo skaits LLU
- 13) Saražotā pievienotā vērtība uz vienu strādājošo
- 14) Nefinanšu investīcijas uz vienu iedzīvotāju
- 15) Ekonomiski aktīvās tirgus sektora statistikas vienības

Tālāk esošajā attēlā ir informācija, kā šie ilgtermiņa un vidēja termiņa kontroles rādītāji ir pakārtoti Attīstības programmas stratēģiskajam mērķim un trīs prioritātēm.



1.att. Attīstības programmas kontroles rādītāji

Kā redzams, lielākais kontroles rādītāju īpatsvars ir pie prioritātes „Kvalitatīva dzīves vide”.

Pārskata vajadzībām tiks izmantoti sekojoši apzīmējumi rādītāju tendencei un novērtējumam.

1.tab. Tendencu un novērtējumu apzīmējumi

Tendence	↑	↓	→	*	t
Novērtējums	Pozitīva tendence, situācija uzlabojusies	Negatīva tendence, situācija pasliktinājusies	Neitrāla tendence, nav būtisku izmaiņu	Netiek analizēts	tendence

2. KONTROLES RĀDĪTĀJI UN TO ATTĪSTĪBAS DINAMIKA

2.1. PRIORITĀTE – IZGLĪTOTS, RADOŠS UN KONKURĒTSPĒJĪGS CILVĒKS

Skolēnu skaits		
Vidēja termiņa tendence (līdz 2014. gadam)	Stabilizēt skolēnu skaitu. Pēdējā gada laikā kopējais skolēnu skaits vispārizglītojošās skolās samazinājies.	↓
Ilgtermiņa tendence (līdz 2026. gadam)	Veicināt skolēnu skaita pieaugumu.	

Pēdējā gada laikā skolēnu skaits kopā samazinājies par nepilniem diviem tūkstošiem, no kā lielāko īpatsvaru veido skolēnu skaita samazinājums vidusskolās – samazinājums par nepilniem 10%. Salīdzinoši pozitīva tendence ir vakara (maiņu) skolās – tur skolēnu skaits ir samazinājies vismazāk – par 14 skolēniem, salīdzinot ar iepriekšējo gadu.

Skolēnu skaita palielināšanās vērojama sākumskolās, turklāt – ļoti strauja - vairāk 40%. Šis rādītājs ietekmēs arī nākamo gadu pamatskolu un vidusskolu rādītājus.

Savukārt, ja salīdzina ar bāzes gadu – skolēnu skaits kopā ir samazinājies par nepilniem 12 tūkstošiem, kur lielāko īpatsvaru veido skolēnu skaita samazinājums pamatskolās.

2. tab. Skolēnu skaits reģionā un tā izmaiņas, 2005-2011²

	2005/2006	2010/2011	2011/2012	2011/2012 pret 2005/2006			2011/2012 pret 2010/2011		
				skaits	%	t	skaits	%	t
Dienas skolās	37875	28047	26379	-11496	-30,35	↓	-1668	-6,32	↓
..sākumskolās	937	543	925	-12	-1,28	↓	382	41,30	↑
..pamatskolās	12548	8626	8121	-4427	-35,28	↓	-505	-6,22	↓
..vidusskolās	22994	17751	16249	-6745	-29,33	↓	-1502	-9,24	↓
..speciālajās skolās un klasēs	1396	1127	1084	-312	-22,35	↓	-43	-3,97	↓
Vakara (maiņu) skolās	2066	1958	1944	-122	-5,91	↓	-14	-0,72	↓
Vispārizglītojošās skolās KOPĀ	39941	30005	28323	-11618	-29,09	↓	-1682	-5,94	↓

² Izglītības un zinātnes ministrijas dati

Studējošo skaits LLU		
Vidēja termiņa tendence (līdz 2014. gadam)	Stabilizēt studējošo skaitu. <i>Pēdējā gada laikā studentu skaits LLU samazinājies.</i>	↓
Ilgtermiņa tendence (līdz 2026. gadam)	Veicināt studējošo skaita pieaugumu.	

Pēdējā gada laikā lielākais studentu skaita samazinājums bijis pamatstudijās – par 8%, savukārt doktora studijās bijis par vienu studējošo vairāk kā iepriekšējā mācību gadā.

Ja salīdzina ar bāzes gadu, studentu skaits dramatiski samazinājies – par vairāk kā 40% jeb gandrīz 4 tūkstošiem studentu.

3. tab. Studējošo skaits LLU un tā izmaiņas, 2005-2011³

	2005/2006	2010/2011	2011/2012	2011/2012 pret 2005/2006			2011/2012 pret 2010/2011		
				skaits	%	t	skaits	%	t
				Pamatstudijās	8046	5180	4757	-3289	-40,88
Maģistra studijās	1286	695	661	-625	-48,60	↓	-34	-4,89	↓
Doktora studijās	204	233	234	30	14,71	↑	1	0,43	↑
Studenti KOPĀ	9536	6108	5652	-3884	-40,73	↓	-456	-7,47	↓

³ LLU gada pārskati

Nodarbinātības līmenis %	
Vidēja termiņa tendence (līdz 2014. gadam)	Nodrošināt stabilu nodarbinātības līmeņa pieaugumu. <i>Pēdējā gada laikā nodarbinātības līmenis pieaudzis.</i>
Ilgtermiņa tendence (līdz 2026. gadam)	Sasniegt ES vidējos rādītājus.

Pēdējā gada laikā nodarbinātības līmenis pieaudzis visās trīs Baltijas valstīs, bet ES vidējais rādītājs ir samazinājies. Lielākais nodarbinātības līmeņa pieaugums vērojams Igaunijā – par nepilniem 4%.

4. tab. Nodarbinātības līmenis Baltijas valstīs un ES (% un izmaiņas, 20 – 64 gadi), 2005-2011⁴

	2005	2010	2011	Mērķis	2011/2005		2011/2010	
					Izmaiņas %	t	Izmaiņas %	t
ES (27 valstis)	68,0	68,8	68,6	75,0	0,6	↑	-0,2	↓
Latvija	70,3	65,0	67,2	73,0	-3,1	↓	2,2	↑
Lietuva	70,6	64,4	67,2	72,8	-3,4	↑	2,8	↑
Igaunija	72,0	66,7	70,4	76,0	-1,6	↓	3,7	↑

Savukārt salīdzinot ar bāzes gadu, Latvijā un Igaunijā nodarbinātības līmenis ir samazinājies, taču Lietuvas un ES vidējais rādītājs ir uzlabojies.

Iespējams, Igaunijas lielais nodarbinātības līmeņa pieaugums pēdējā gada laikā, izskaidrojams ar to, ka salīdzinot ar bāzes gadu – šeit bijis vismazākais nodarbinātības līmeņa samazinājums.

Eurostat datu bāzē, šim rādītājam ir iekļauti arī mērķi, kādus katra valsts vēlas sasniegt. Uz šo brīdi vistuvāk noteiktā mērķa sasniegšanai ir Lietuva.

⁴ Eurostat dati

5. tab. Nodarbinātības līmenis reģionos un Latvijā (% un tā izmaiņas, 15-64 gadi), 2005-2011⁵

	2005	2010	2011	2011/2005			2011/2010		
				skaits tūkst.	Izmaiņas %	t	skaits tūkst.	Izmaiņas %	t
Rīgas reģ.	69,0	61,1	64,1	-67,1	-4,9	↓	-12,2	3,0	↑
Pierīgas reģ.	65,3	60,9	61,9	-14,1	-3,4	↓	-11,5	1,0	↑
Vidzemes reģ.	62,5	58,5	60,2	-17,8	-2,3	↓	-10,1	1,7	↑
Kurzemes reģ.	61,8	60,1	59,2	-21,3	-2,6	↓	-17,4	-0,9	↓
Zemgales reģ.	60,5	56,4	59,5	-17,8	-1,0	↓	-9,1	3,1	↑
Latgales reģ.	53,0	56,0	55,2	-22,2	2,2	↑	-18,0	-0,8	↓
Latvijā	63,2	59,3	60,8	-160,3	-2,4	↓	-78,3	1,5	↑

Salīdzinot šīs divas tabulas ar nodarbinātības līmeņa datiem, Latvijai ir ievērojamas atšķirības, iespējams, tas izskaidrojams ar to, ka EUROSTAT kā vecuma grupa ir noteikta no 20 līdz 64 gadiem, savukārt Centrālajam statistikas birojam Latvijā – 15 līdz 64 gadu vecumu sasniegušie.

Pēdējā gada laikā nodarbinātības līmenis samazinājies Kurzemes un Latgales reģionos, savukārt Zemgales reģionā nodarbinātības līmenis palielinājies ievērojami.

Salīdzinot ar bāzes gadu, tikai Latgales reģionā nodarbinātības līmenis palielinājies, tomēr vēl ievērojami atpaliekot no Latvijas vidējā rādītāja.

⁵ CSB (Centrālās statistikas pārvaldes) dati

Bezdarba līmenis %	
Vidēja termiņa tendence (līdz 2014. gadam)	Nepārsniegt ES vidējos rādītājus. <i>Pēdējā gada laikā bezdarba līmenis Zemgalē samazinājies un arī tikai nedaudz atpaliek no ES27 rādītāja.</i>
Ilgtermiņa tendence (līdz 2026. gadam)	Nepārsniegt ES vidējos rādītājus.



6. tab. Bezdarba līmenis Baltijas valstīs un ES (% un tā izmaiņas, 15-74 gadi), 2005-2011⁶

	2005	2010	2011	2011/2005		2011/2010	
				Izmaiņas %	t	Izmaiņas %	t
ES (27 valstis)	9,0	9,7	9,7	0,7	↓	0	→
Latvija	8,9	18,7	15,4	6,5	↓	-3,3	↑
Lietuva	8,3	17,8	15,4	7,1	↓	-2,4	↑
Igaunija	7,9	16,9	12,5	4,6	↓	-4,4	↑

Pēdējā gada laikā bezdarba līmenis ir samazinājies visās trijās Baltijas valstīs, turklāt visvairāk Igaunijā un Latvijā. ES27 valstīs kopumā ņemot, tendence ir neitrāla.

Salīdzinot ar bāzes gadu, tendence ir negatīva visām Baltijas valstīm – bezdarba līmenis ir pieaudzis.

Zemgales vidēja termiņa tendence līdz 2014.gadam ir nepārsniegt ES vidējos rādītājus. 2011. gadā ES27 valstīs bezdarba līmenis bija 9.7%, bet Zemgalē – 9.8%. Līdz ar to var secināt, ka ekonomiskā situācija ir uzlabojusies un tiks sasniegti ES 27 līmenis.

⁶ Eurostat dati

7. tab. Bezdarba līmenis reģionos un Latvijā (% un tā izmaiņas), 2005-2011⁷

	2005	2010	2011	2011/2005		2011/2010	
				Izmaiņas %	t	Izmaiņas %	t
Rīgas reģions	3,2	8,7	6,7	3,5	↓	-2,0	↑
Vidzemes reģions	4,7	11,6	9,6	4,9	↓	-2,0	↑
Kurzemes reģions	4,6	11,7	9,2	4,6	↓	-2,5	↑
Zemgales reģions	4,5	11,9	9,8	5,3	↓	-2,1	↑
Latgales reģions	9,3	16,9	15,2	5,9	↓	-1,7	↑
Latvijā	4,6	11,0	9,0	4,4	↓	-2,0	↑

Pēdējā gada laikā bezdarba līmenis samazinājies visos reģionos kā arī Latvijā kopumā, taču neskatoties uz to – Zemgalē bezdarba līmenis ir viens no augstākajiem Latvijā.

Arī salīdzinot ar bāzes gadu, bezdarba līmenis ir ievērojami pieaudzis visos reģionos, turklāt – Latgalē un Zemgalē visvairāk.

⁷ VRAA (Valsts reģionālās attīstības aģentūra) dati

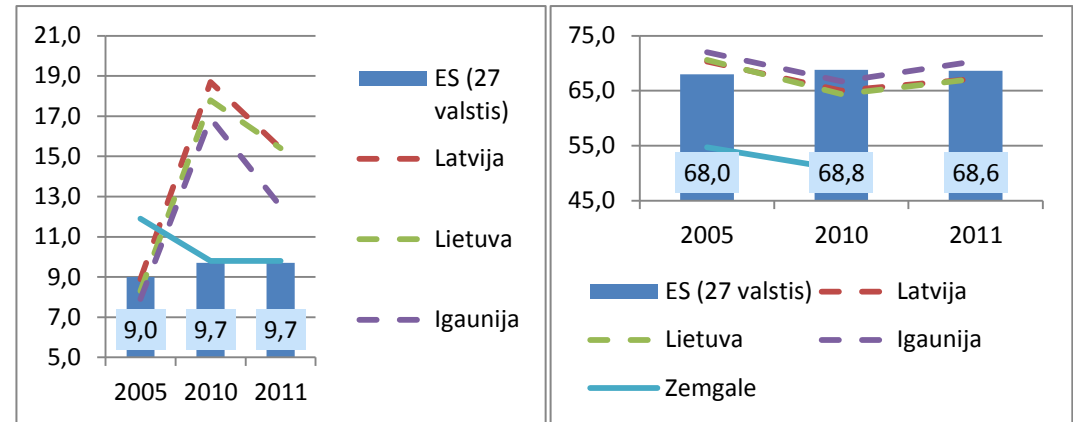
8. tab. Bezdarba līmenis reģiona pašvaldībās (% un tā izmaiņas), 2005-2011⁸

Pašvaldība	2005	2010	2011	2011/2005		2011/2010	
				Izmaiņas %	t	Izmaiņas %	t
Jelgava	11,6	9,6	10,6	-1,0	↑	1,0	↓
Jēkabpils	14,5	12,7	8,0	-6,5	↑	-4,7	↑
Aizkraukles nov.	15,9	12,3	10,3	-5,6	↑	-2,0	↑
Aknīstes nov.	12,8	12,4	11,4	-1,4	↑	-1,0	↑
Auces nov.	18,2	15,8	12,0	-6,2	↑	-3,8	↑
Bauskas nov.	15,4	13,1	10,1	-5,3	↑	-3,0	↑
Dobeles nov.	15,7	13,1	11,1	-4,6	↑	-2,0	↑
Iecavas nov.	11,8	9,6	7,0	-4,8	↑	-2,6	↑
Jaunjelgavas nov.	14,3	14,0	11,3	-3,0	↑	-2,7	↑
Jelgavas nov.	13,1	12,2	11,1	-2,0	↑	-1,1	↑
Jēkabpils nov.	11,0	13,3	10,2	-0,8	↑	-3,1	↑
Kokneses nov.	12,0	11,2	8,7	-3,3	↑	-2,5	↑
Krustpils nov.	13,6	15,1	14,0	0,4	↓	-1,1	↑
Neretas nov.	14,9	13,4	11,1	-3,8	↑	-2,3	↑
Ozolnieku nov.	11,6	9,7	7,6	-4,0	↑	-2,1	↑
Pļaviņu nov.	14,9	11,5	9,2	-5,7	↑	-2,3	↑
Rundāles nov.	15,2	12,5	11,3	-3,9	↑	-1,2	↑
Salas nov.	13,6	13,2	12,3	-1,3	↑	-0,9	↑
Skrīveru nov.	13,0	10,5	8,8	-4,2	↑	-1,7	↑
Tērvetes nov.	14,3	11,4	10,6	-3,7	↑	-0,8	↑
Vecumnieku nov.	12,0	10,6	7,0	-5,0	↑	-3,6	↑
Viesītes nov.	13,1	14,8	13,4	0,3	↓	-1,4	↑

No pašvaldībām tikai Jelgavas pilsētai pēdējā gada laikā bezdarba līmenis ir pieaudzis, iespējams tas izskaidrojams ar galvaspilsētas Rīgas tuvumu.

Salīdzinot ar bāzes gadu, bezdarba līmenis pieaudzis divos novados – Krustpils novadā un Viesītes novadā.

⁸ VRAA dati



2.att. Bezdarba līmenis % (pa kreisi) un nodarbinātības līmenis % (pa labi) ES 27, Baltijas valstīs un Zemgalē, 2005 - 2011⁹

Zemgalē bezdarba līmenis ir pietuvojies ES27 līmenim, līdz ar to – ir iespējams sasniegt vidēja termiņa tendenci - līdz 2014.gadam nepārsniegt ES vidējo līmeni.

Nodarbinātības līmenis Zemgalē ir ievērojami zemāks kā ES27. Līdz ar to – pašreiz nav prognozējams vai tiks īstenots mērķis - nodrošināt stabilu nodarbinātības līmeņa pieaugumu līdz 2014.gadam.

⁹ Eurostat, VRAA, CSB dati

2.2. PRIORITĀTE – ZINĀŠANU EKONOMIKAS ATTĪSTĪBA

IKP uz vienu iedzīvotāju LVL		
Vidēja termiņa tendence (līdz 2014. gadam)	Nodrošināt stabilu IKP uz vienu iedzīvotāju pieaugumu. <i>Pēdējā gada laikā IKP uz vienu iedzīvotāju ir samazinājies.</i>	↓
Ilgtermiņa tendence (līdz 2026. gadam)	Izlīdzināt starpību starp Zemgales un Latvijas vidējiem rādītājiem.	

Viens no nozīmīgākajiem kompleksajiem rādītājiem, kas raksturo reģionu ekonomiskās attīstības līmeni, ir iekšzemes kopprodukts (IKP) – parāda noteiktā laika periodā reģionā saražotā gala produkta vērtību.

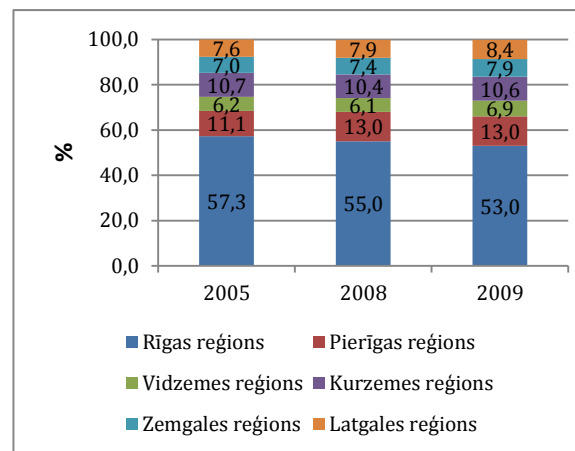
9. tab. Iekšzemes kopprodukts uz vienu iedzīvotāju Baltijas valstīs un ES (eiro tūkst.), 2005-2011¹⁰

	2005	2010	2011	2011/2005		2011/2010	
				izmaiņas	t	izmaiņas	t
ES (27 valstis)	22,5	24,4	25,1	2,6	↑	0,7	↑
Latvija	5,6	8,6	9,8	4,2	↑	1,2	↑
Lietuva	6,1	8,4	9,5	3,4	↑	1,1	↑
Igaunija	8,3	10,7	11,9	3,6	↑	1,2	↑

Pēdējā gada laikā IKP uz vienu iedzīvotāju ir pieaudzis gan ES27 kopumā, gan visās Baltijas valstīs.

Tāda pati tendence novērojama arī salīdzinot ar bāzes gadu.

¹⁰ Eurostat dati



3.att. IKP uz vienu iedzīvotāju reģionos (īpatsvars %), 2005 - 2009¹¹

Pēdējā gada laikā iekšzemes kopprodukts uz vienu iedzīvotāju Zemgalē ir samazinājies, taču visaugstākais šis rādītājs joprojām ir Rīgas reģionā, kur tas ir gandrīz divas reizes lielāks kā

Latvijā vidēji. Jāpiemin gan, ka šo rādītāju Rīgas reģionam galvenokārt veido Rīgas pilsēta. Salīdzinot ar bāzes gadu, iekšzemes kopprodukts uz vienu iedzīvotāju ir palielinājies visos reģionos un arī Latvijā vidēji līdz ar to.

Skatoties procentuālo īpatsvaru, Zemgales reģiona IKP uz vienu iedzīvotāju ir tendence pieaugt - no 7.6% 2005.gadā līdz 8.4% 2009.gadā.

10.tab. IKP uz vienu iedz. reģionos un Latvijā

	2005	2008	2009	2009/2005		2009/2008	
				izmaiņas	t	izmaiņas	t
Rīgas reģions	7114	12361	9762	2648	↑	-2599	↓
Pierīgas reģions	2743	5463	4395	1652	↑	-1068	↓
Vidzemes reģions	2309	4164	3833	1524	↑	-331	↑
Kurzemes reģions	3118	5520	4615	1497	↑	-905	↑
Zemgales reģions	2192	4234	3686	1494	↑	-548	↑
Latgales reģions	1910	3664	3197	1287	↑	-467	↑
Latvijā	3938	7098	5797	1859	↑	-1301	↑

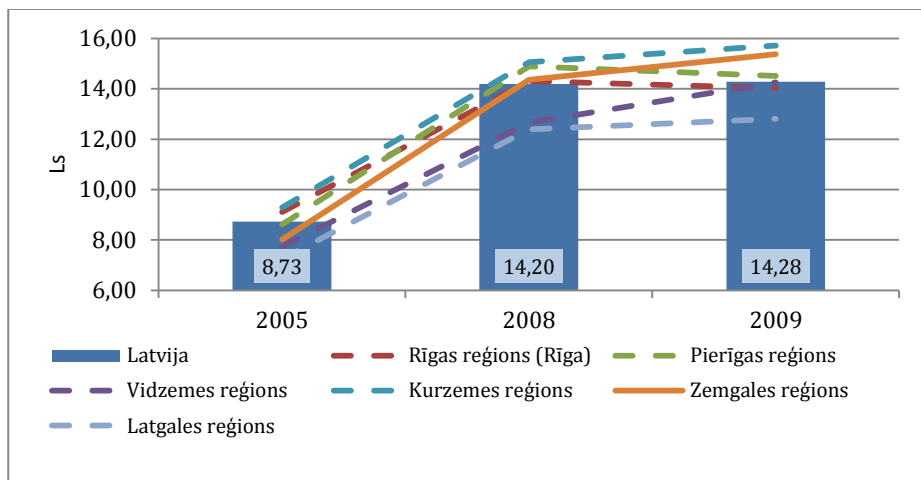
¹¹ CSB dati

Saražotā pievienotā vērtība uz vienu strādājošo, LVL	
Vidēja termiņa tendence (līdz 2014. gadam)	Nodrošināt stabilu saražotās pievienotās vērtības pieaugumu uz 1 strādājošo. <i>Pievienotā vērtība uz vienu strādājošo palielinās.</i>
Ilgtermiņa tendence (līdz 2026. gadam)	Izlīdzināt vai pārsniegt starpību starp Zemgales un Latvijas vidējiem rādītājiem.



Ja analizē kopējās pievienotās vērtības izmaiņas uz vienu strādājošo, jāsecina, ka pēdējā gada laikā šis rādītājs uzlabojies gan Latvijā kopumā, gan reģionos – Vidzemes, Kurzemes, Zemgales un Latgales (samaiznājumam bijis tikai Rīgas un Pierīgas reģionos).

Salīdzinot ar bāzes gadu, kopējā pievienotā vērtība uz vienu strādājošo ir gandrīz dubultojusies.

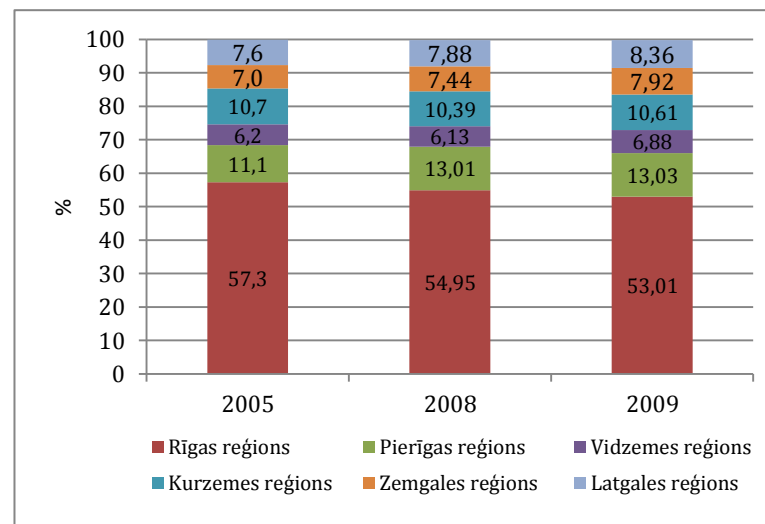


4.att. Kopējā pievienotā vērtība tūkst. Ls uz 1 strādājošo Latvijā un reģionos, 2005 - 2009¹²

¹² CSB dati

10.tab. Kopējā pievienotā vērtība tūkst. Ls uz 1 strādājošo Latvijā un reģionos, 2005 - 2009¹³

	2005	2008	2009	2009/2005		2009/2008	
				izmaiņas	t	izmaiņas	t
Rīgas reģions	9,12	14,31	14,02	4,91	↑	-0,29	↓
Pierīgas reģions	8,61	14,89	14,51	5,90	↑	-0,38	↓
Vidzemes reģions	7,74	12,65	14,26	6,51	↑	1,61	↑
Kurzemes reģions	9,28	15,06	15,71	6,43	↑	0,65	↑
Zemgales reģions	8,02	14,36	15,37	7,35	↑	1,02	↑
Latgales reģions	7,24	12,38	12,81	5,57	↑	0,42	↑
Latvijā	8,73	14,20	14,28	5,54	↑	0,08	↑

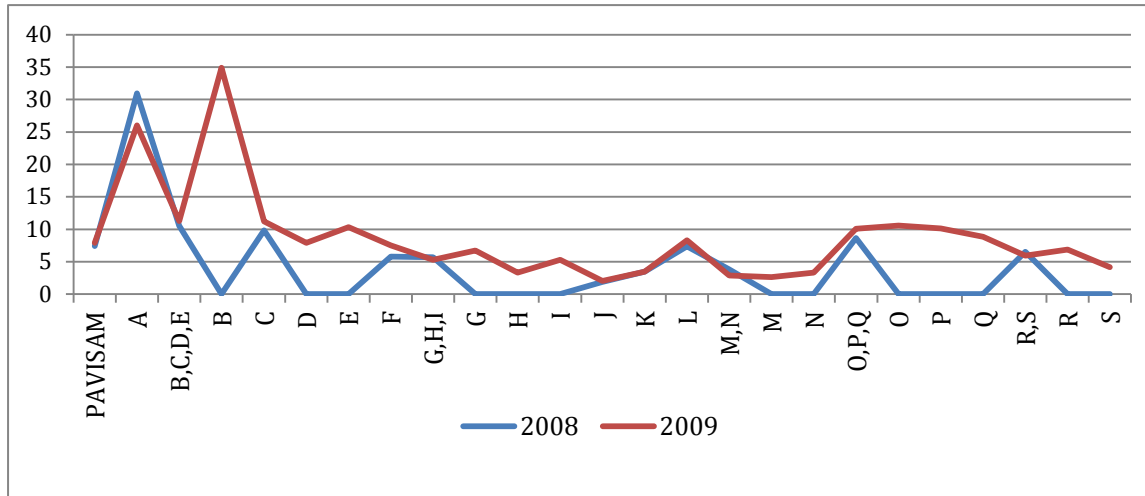


5.att. Kopējās pievienotās vērtības īpatsvars uz 1 strād. starp reģioniem, 2005 - 2009¹⁴

¹³ CSB dati

¹⁴ CSB dati

2009.gadā Zemgales reģiona kopējā pievienotā vērtība sastāda 7.92% no Latvijas kopējā. Savukārt lielāko īpatsvaru veido pievienotā vērtība nozarē (B) leguves rūpniecība un karjeru izstrāde.



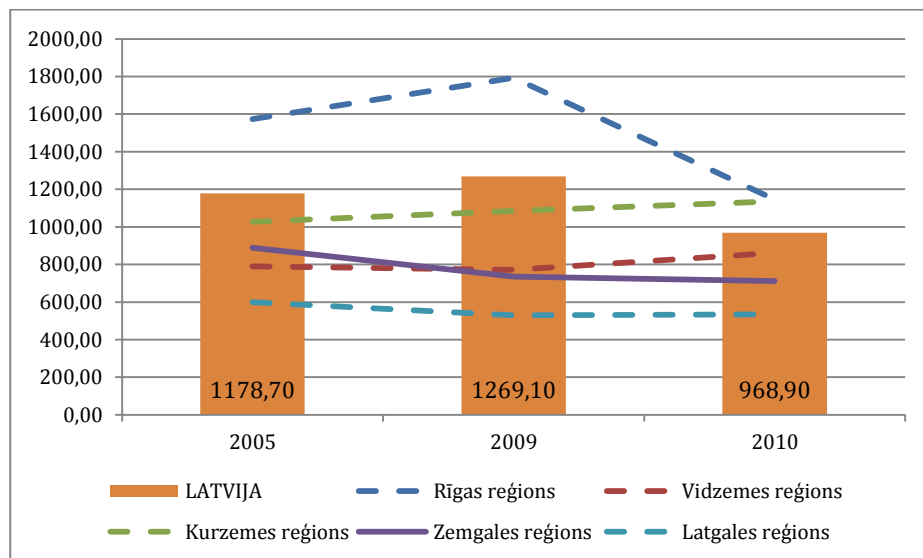
6.att. Kopējās pievienotās vērtības īpatsvars % pa darbības veidiem Zemgalē, 2008-2009 (NACE 2.red.)¹⁵

Dati par 2008.gadu ir ierobežotā daudzumā NACE 2.red., tādēļ tādās nozares kā B, D, E, G, H, I, M, N, O, P, Q, R, S tiek atspoguļotas arī kopā pa grupām.

- (A) Lauksaimniecība, mežsaimniecība un zivsaimniecība
- (B) leguves rūpniecība un karjeru izstrāde
- (C) Apstrādes rūpniecība
- (D) Elektroenerģija, gāzes apgāde, siltumapgāde un gaisa kondicionēšana
- (E) Ūdens apgāde; notekūdeņu, atkritumu apsaimniekošana un sanācija
- (F) Būvniecība
- (G) Vairumtirdzniecība un mazumtirdzniecība; automobiļu un motociklu remonts
- (H) Transports un uzglabāšana
- (I) Izmitināšana un ēdināšanas pakalpojumi
- (J) Informācijas un komunikācijas pakalpojumi
- (K) Finanšu un apdrošināšanas darbības
- (L) Operācijas ar nekustamo īpašumu
- (M) Profesionālie, zinātniskie un tehniskie pakalpojumi
- (N) Administratīvo un apkalpojošo dienestu darbība
- (O) Valsts pārvalde un aizsardzība; obligātā sociālā apdrošināšana
- (P) Izglītība
- (Q) Veselība un sociālā aprūpe
- (R) Māksla, izklaide un atpūta
- (S) Citi pakalpojumi

¹⁵ CSB dati

Nefinanšu investīcijas uz vienu iedzīvotāju, LVL	
Vidēja termiņa tendence (līdz 2014. gadam)	Palielināt nefinanšu investīciju pozitīvu pieaugumu. Pēdējā gada laikā nefinanšu investīciju apjoms uz vienu iedzīvotāju Zemgalē ir samazinājies.
Ilgtermiņa tendence (līdz 2026. gadam)	Sasniegt Latvijas vidējos rādītājus.



7.att.Nefinanšu investīcijas statistiskajos reģionos un Latvijā, 2005 – 2010 (uz 1 iedzīvotāju, 2010.gada salīdzināmajās cenās, latos)¹⁶

¹⁶ CSB dati

Pēdējā gada laikā nefinanšu investīcijas uz vienu iedzīvotāju samazinājušās Rīgas un Zemgales reģionā. Zemgalē šajā laikā bijis nefinanšu investīciju uz vienu iedzīvotāju samazinājums – par 23Ls uz vienu iedz.

11.tab. Nefinanšu investīcijas statistiskajos reģionos un Latvijā, 2005 – 2010 (uz 1 iedzīvotāju, 2010.gada salīdzināmajās cenās, latos)¹⁷

	2005	2009	2010	2010/2005		2010/2009	
				izmaiņas	t	izmaiņas	t
Rīgas reģions	1573,90	1792,90	1145,90	-428,00	↓	-647,00	↓
Vidzemes reģions	789,40	771,20	862,20	72,80	↑	91,00	↑
Kurzemes reģions	1026,60	1085,30	1135,20	108,60	↑	49,90	↑
Zemgales reģions	888,00	734,90	711,90	-176,10	↓	-23,00	↓
Latgales reģions	598,60	530,00	534,10	-64,50	↓	4,10	↑
Latvijā	1178,70	1269,10	968,90	-209,80	↓	-300,20	↓

Salīdzinot ar bāzes gadu, nefinanšu investīciju apjoms uz vienu iedzīvotāju palielinājies Vidzemes un Kurzemes reģionos.

¹⁷ CSB dati

Ekonomiski aktīvās tirgus sektora statistikas vienības		
Vidēja termiņa tendence (līdz 2014. gadam)	Palielināt ekonomiski aktīvo statistikas vienību pozitīvu pieaugumu.	↑
	<i>Ekonomiski aktīvo tirgus sektora statistikas vienību skaitam uz 1000 iedzīvotājiem ir tendence palielināties.</i>	
Ilgttermiņa tendence (līdz 2026. gadam)	Sasniegt Latvijas vidējos rādītājus.	

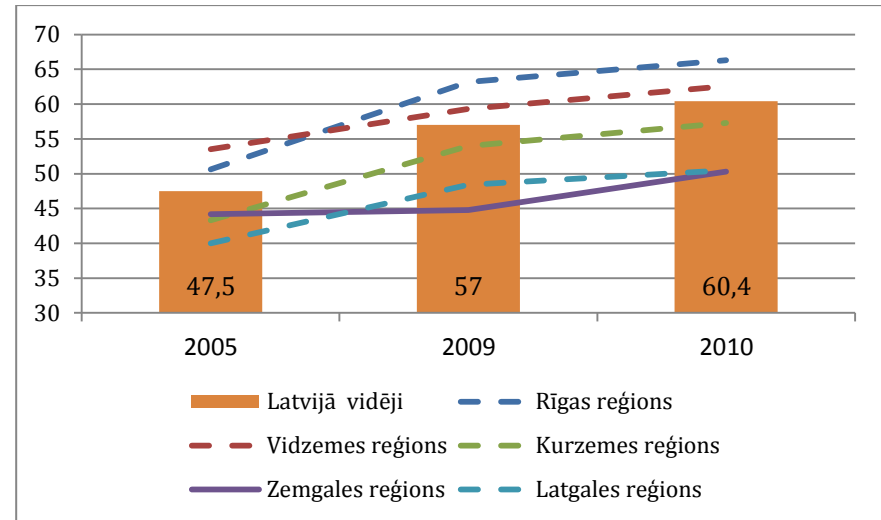
Rādītāji, ko izmanto ekonomiskās aktivitātes raksturošanai teritorijā, ir ekonomiski aktīvo tirgus sektora statistikas vienību skaits un individuālo komersantu un komercsabiedrību skaits.

12. tab. Ekonomiski aktīvo tirgus sektora statistikas vienību skaits uz 1000 iedzīvotājiem, 2005-2010¹⁸

	2005	2009	2010	2010/2005		2010/2009	
				izmaiņas	t	izmaiņas	t
Rīgas reģions	50.6	63.2	66.3	15,7	↑	3,1	↑
Vidzemes reģions	53.5	59.3	62.6	9,1	↑	3,3	↑
Kurzemes reģions	43.3	54.0	57.3	14,0	↑	3,3	↑
Zemgales reģions	44.2	44.8	50.3	6,1	↑	5,5	↑
Latgales reģions	40.0	48.4	50.5	10,5	↑	2,1	↑
Latvijā vidēji	47.5	57.0	60.4	12,9	↑	3,4	↑

Ekonomiski aktīvo tirgus sektora statistikas vienību skaits uz 1000 iedzīvotājiem 2010.gadā Latvijā vidēji bijis 60.4.

¹⁸ VRAA dati 2010, 2011



8.att. Ekonomiski aktīvo tirgus sektora statistikas vienību skaits uz 1000 iedzīvotājiem, 2005-2010¹⁹

Neskatoties uz to, ka Zemgalē pēdējā gada laikā vērojams ekonomiski aktīvo tirgus sektora statistikas vienību skaits uz 1000 iedzīvotājiem pieaugums, joprojām rādītājs ievērojami atpaliek un 2010.gadā starp reģioniem ierindojas pēdējā vietā ar rādītāju 50.3.

Salīdzinot ar bāzes gadu, ekonomiski aktīvo tirgus sektora statistikas vienību skaits uz 1000 iedzīvotājiem palielinājies visos reģionos, kā arī Latvijā vidēji no 47.5 līdz 60.4.

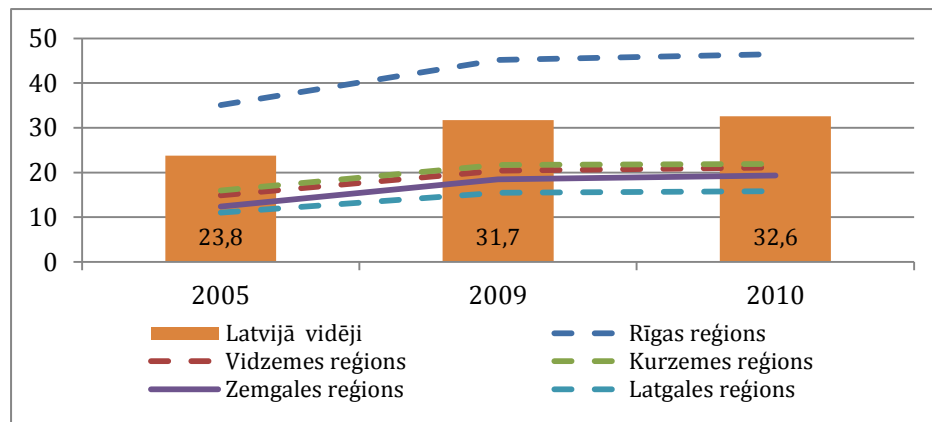
¹⁹ VRAA dati 2010, 2011

13. tab. Ekonomiski aktīvo individuālo komersantu un komercsabiedrību skaits uz 1000 iedzīvotājiem reģionos un Latvijā, 2005-2010²⁰

	2005	2009	2010	2010/2005		2010/2009	
				izmaiņas	t	izmaiņas	t
Rīgas reģions	35.1	45.2	46.5	11,4	↑	1,3	↑
Vidzemes reģions	14.9	20.4	21.1	6,2	↑	0,7	↑
Kurzemes reģions	16.0	21.7	21.9	5,9	↑	0,2	↑
Zemgales reģions	12.4	18.5	19.3	6,9	↑	0,8	↑
Latgales reģions	11.0	15.5	15.8	4,8	↑	0,3	↑
Latvijā vidēji	23.8	31.7	32.6	8,8	↑	0,9	↑

Ekonomiski aktīvo individuālo komersantu un komercsabiedrību skaits uz 1000 iedzīvotājiem pēdējā gada laikā ir pieaudzis visos reģionos.

Lai arī Zemgalē šis palielinājums salīdzinot ar pārējiem reģioniem bijis ievērojams un 2010.gadā sastāda 19.3 ekonomiski aktīvo individuālo komersantu un komercsabiedrību skaitu uz 1000 iedzīvotājiem, tas joprojām ir otrais zemākais, esot tikai nedaudz augstākam kā Latgalei.



9. att. Ekonomiski aktīvo individuālo komersantu un komercsabiedrību skaits uz 1000 iedzīvotājiem plānošanas reģions, 2005-2010²¹

²⁰ VRAA dati 2010,2011

²¹ VRAA dati 2010,2011

2.3. PRIORITĀTE - KVALITĀTĪVA DZĪVES VIDE

Pastāvīgo iedzīvotāju skaits		
Vidēja termiņa tendence (līdz 2014. gadam)	Panākt pastāvīgo iedzīvotāju skaita stabilizāciju.	↓
	Pēdējā gada laikā pastāvīgo iedzīvotāju skaits Zemgalē ir samazinājies.	
Ilgtermiņa tendence (līdz 2026. gadam)	Panākt dzimstības un mirstības rādītāju līdzsvaru.	

Pēdējā gada laikā iedzīvotāju skaits palielinājies tikai Rīgas reģionā, bet pārējos reģionos tāpat kā Latvijā kopumā samazinājies. Zemgalē tas samazinājies par vairāk kā trijiem tūkstošiem iedzīvotāju.

15.tab. Pastāvīgo iedzīvotāju skaits statistiskajos reģionos un Latvijā, 2005 – 2012²² (gada sākumā)

	Gads			Izmaiņas 2012/2005			Izmaiņas 2012/2011		
	2005	2011	2012	skaits	%	t	skaits	%	t
	Rīgas reģions	1096948	1089767	1091638	-5310	-0,48	↓	1871	0,17
Vidzemes reģ.	243039	231067	228331	-14708	-6,05	↓	-2736	-1,18	↓
Kurzemes reģ.	308433	296529	293453	-14980	-4,86	↓	-3076	-1,04	↓
Zemgales reģ.	286408	277265	273930	-12478	-4,36	↓	-3335	-1,20	↓
Latgales reģ.	359762	335013	329701	-30061	-8,36	↓	-5312	-1,59	↓
Latvijā	2294590	2229641	2217053	-77537	-3,38	↓	-12588	-0,56	↓

Salīdzinot ar bāzes gadu, iedzīvotāju skaits samazinājies visos reģionos, turklāt visvairāk – Latgales reģionā – par 30 061 iedzīvotājiem.

²² PMLP dati

Pēdējā gada laikā iedzīvotāju skaits nav samazinājies tikai Ozolnieku un Salas novados, kur tas pieaudzis attiecīgi par 107 un 7 iedzīvotājiem. Salīdzinot ar bāzes gadu, iedzīvotāju skaits palielinājies tikai Ozolnieku novadā – par 2526 iedzīvotājiem.

14.tab. Pastāvīgo iedzīvotāju skaits novados, 2007 – 2012(gada sākumā)²³

Pašvaldība	Gads			Izmaiņas 2012/2007			Izmaiņas 2012/2011		
	2007	2011	2012	skaits	%	t	skaits	%	t
	Jelgava	66034	64516	63534	-2500	-3,79	↓	-982	-1,52
Jēkabpils	26811	26284	25883	-928	-3,46	↓	-401	-1,53	↓
Aizkraukles nov.	10131	9894	9694	-437	-4,31	↓	-200	-2,02	↓
Aknīstes novads	3422	3183	3117	-305	-8,91	↓	-66	-2,07	↓
Auces novads	8994	8494	8316	-678	-7,54	↓	-178	-2,10	↓
Bauskas novads	27887	27826	27259	-628	-2,25	↓	-567	-2,04	↓
Dobeles novads	24746	24227	23843	-903	-3,65	↓	-384	-1,59	↓
Iecavas novads	9696	9773	9693	-3	-0,03	↓	-80	-0,82	↓
Jaunjelgavas nov.	6628	6464	6355	-273	-4,12	↓	-109	-1,69	↓
Jelgavas novads	27343	27018	26789	-554	-2,03	↓	-229	-0,85	↓
Jēkabpils novads	6099	5698	5600	-499	-8,18	↓	-98	-1,72	↓
Kokneses novads	6245	5999	5961	-284	-4,55	↓	-38	-0,63	↓
Krustpils novads	7082	6647	6638	-444	-6,27	↓	-9	-0,14	↓
Neretas novads	4648	4309	4233	-415	-8,93	↓	-76	-1,76	↓
Ozolnieku novads	7997	10416	10523	2526	31,59	↑	107	1,03	↑
Plaviņu novads	6609	6239	6128	-481	-7,28	↓	-111	-1,78	↓
Rundāles novads	4486	4255	4168	-318	-7,09	↓	-87	-2,04	↓
Salas novads	4402	4261	4268	-134	-3,04	↓	7	0,16	↑
Skrīveru novads	4143	4055	3991	-152	-3,67	↓	-64	-1,58	↓
Tērvetes novads	4261	4050	3993	-268	-6,29	↓	-57	-1,41	↓
Vecumnieku nov.	10085	9638	9484	-601	-5,96	↓	-154	-1,60	↓
Viesītes novads	4853	4574	4460	-393	-8,10	↓	-114	-2,49	↓

²³ PMLP dati, senākie pieejamie dati par iedzīvotāju skaitu novados ir uz 2007.gada sākumu

Iedzīvotāju ilgtermiņa migrācijas saldo	
Vidēja termiņa tendence (līdz 2014. gadam)	Panākt stabilu ilgtermiņa migrācijas saldo rādītāju. Iedzīvotāju ilgtermiņa migrācijas saldo ir negatīvs, un pēdējā gada laikā iedzīvotāji turpina emigrēt no reģiona.
Ilgtermiņa tendence (līdz 2026. gadam)	Panākt pozitīvu ilgtermiņa migrācijas saldo rādītāju.



Laika periodā no 2009. – 2010.gadam pozitīvas ilgtermiņa migrācijas saldo izmaiņas bija 11 pašvaldībās un līdz ar to negatīvas – arī 11 pašvaldībās.

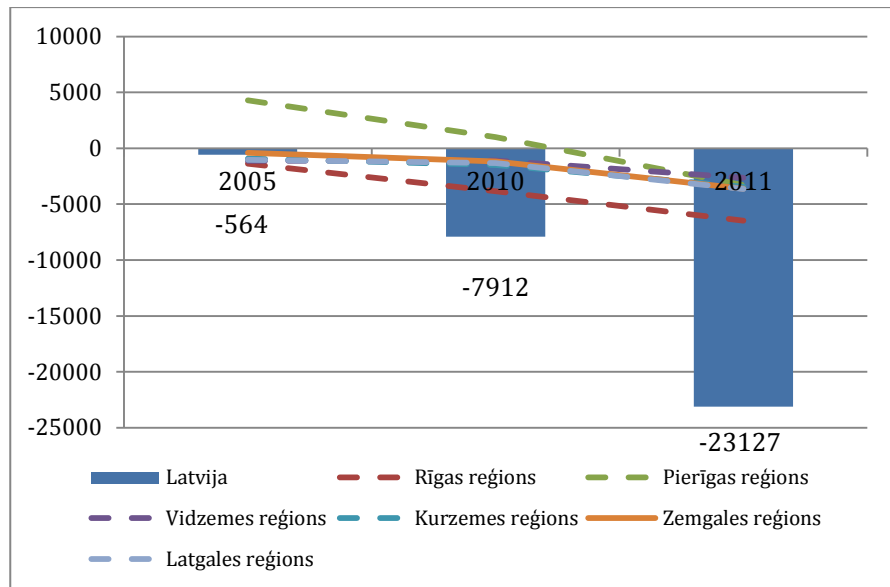
2010.gadā visvairāk iedzīvotāji izbraukuši no Jelgavas (463), bet salīdzinot ar 2009.gadu, migrācijas saldo ir uzlabojies. Savukārt lielākais iebraukušo skaits 2010.gadā ir bijis Ozolnieku novadā, bet, salīdzinot ar 2009.gadu, šis skaits ir samazinājies.

16.tab. Iedzīvotāju ilgtermiņa migrācijas saldo novados un republikas pilsētās, 2009 - 2010²⁴

Pēdējā gada laikā jaunāki dati par novadiem nav nākuši klajā, līdz ar to – tendenci 2011.gadā nav iespējams novērtēt un pašlaik tā tiek atstāta tāda pati kā 2010.gadā.

Pašvaldība	Gads			Izmaiņas 2011/2010		Izmaiņas 2010/2009	
	2009	2010	2011	starpība	tendence	starpība	tendence
Jelgava	-501	-463	-	-713	↓	38	↑
			1176				
Jēkabpils	-14	-82	-521	-439	↓	-68	↓
Aizkraukles nov.	-11	-119	-	-	-	-108	↓
Aknīstes nov.	-23	-22	-	-	-	1	↑
Auces nov.	-42	-137	-	-	-	-95	↓
Bauskas nov.	-170	-203	-	-	-	-33	↓
Dobeles nov.	-119	42	-	-	-	161	↑
Iecavas nov.	-5	-28	-	-	-	-23	↓
Jaunjelgavas nov.	-4	42	-	-	-	46	↑
Jelgavas nov.	-15	-42	-	-	-	-27	↓
Jēkabpils nov.	-28	-11	-	-	-	17	↑
Kokneses nov.	-11	-24	-	-	-	-13	↓
Krustpils nov.	-23	-24	-	-	-	-1	↓
Neretas nov.	-8	0	-	-	-	8	↑
Ozolnieku nov.	154	86	-	-	-	-68	↓
Pļaviņu nov.	-43	-28	-	-	-	15	↑
Rundāles nov.	-68	6	-	-	-	74	↑
Salas nov.	-80	-32	-	-	-	48	↑
Skrīveru nov.	-15	17	-	-	-	32	↑
Tērvetes nov.	-8	-41	-	-	-	-33	↓
Vecumnieku nov.	-60	-86	-	-	-	-26	↓
Viesītes nov.	-27	-17	-	-	-	10	↑

²⁴ CSB dati



10. att. Iedzīvotāju ilgtermiņa migrācijas saldo statistiskajos reģionos un Latvijā, 2005-2011²⁶

Salīdzinot ar bāzes gadu, situācija ir pasliktinājusies gan visos reģionos, kā arī Latvijā kopumā. Straujākais iedzīvotāju visstraujāk iedzīvotāju emigrējuši no Rīgas un Pierīgas reģioniem. Zemgalē šī tendence ir lēnāka, tomēr salīdzinoši daudz iedzīvotāju ir emigrējuši šajā laikā.

²⁶ CSB dati

17.tab. Iedzīvotāju ilgtermiņa migrācijas saldo reģionos un Latvijā, 2005-2011²⁷

	Gadi			Izmaiņas 2001/2005		Izmaiņas 2011/2010	
	2005	2010	2011	starpība	t	starpība	t
Latvija	-564	-7912	-	-22563	↓	-15215	↓
			23127				
Rīgas reģions	-1389	-3841	-6487	-5098	↓	-2646	↓
Pierīgas reģions	4294	986	-3311	-7605	↓	-4297	↓
Vidzemes reģions	-1111	-1083	-2626	-1515	↓	-1543	↓
Kurzemes reģions	-917	-1498	-3438	-2521	↓	-1940	↓
Zemgales reģions	-395	-1166	-3620	-3225	↓	-2454	↓
Latgales reģions	-1046	-1310	-3645	-2599	↓	-2335	↓

Pēdējā gada laikā iedzīvotāji turpina emigrēt no visiem reģioniem, turklāt visvairāk atkal no Pierīgas un Rīgas reģiona.

²⁷ CSB dati

Demogrāfiskās slodzes līmenis		
Vidēja termiņa tendence (līdz 2014. gadam)	Saglabāt stabilu demogrāfiskās slodzes līmeni.	↓
	Pēdējā gada laikā demogrāfiskās slodzes līmenis reģionā ir palielinājies.	
Ilgtermiņa tendence (līdz 2026. gadam)	Panākt dzimstības un mirstības rādītāju līdzsvaru.	

Pēdējā gada laikā demogrāfiskās slodzes līmenis ir pieaudzis visos plānošanas reģionos, kā arī Latvijā vidēji. Turklāt Zemgalē bijis viens no augstākajiem rādītājiem.

18.tab. Demogrāfiskās slodzes līmenis²⁸ republikas pilsētās un novados 2005 - 2012, gada sākumā²⁹

	2005	2011	2012	2012/2005		2012/2011	
				izmaiņas	t	izmaiņas	t
Rīgas reģions	541.5	523.0	536.6	-4,9	↑	13,6	↓
Vidzemes reģions	612.8	519.7	525.1	-87,7	↑	5,4	↓
Kurzemes reģions	593.2	534.1	541.0	-52,2	↑	6,9	↓
Zemgales reģions	571.7	505.2	512.8	-58,9	↑	7,6	↓
Latgales reģions	576.4	507.2	516.1	-60,3	↑	8,9	↓
Latvijā vidēji	565.0	519.5	539.9	-35,1	↑	10,4	↓

Ja salīdzina ar bāzes gadu, visos plānošanas reģionos demogrāfiskās slodzes līmenis ir samazinājies.

²⁸ Darbspējas vecumu nesasniegušo un pārsniegušo personu skaits vidēji uz 1 000 personām darbspējas vecumā.

²⁹ VRAA dati

Demogrāfiskās slodzes līmenis par novadiem pieejams sākot ar 2011.gada sākumā, tātad tas sanāk par 2010.gadu.

Līdz ar to – pēdējā gada laikā demogrāfiskās slodzes līmenis samazinājies tikai Aknīstes, Auces, Jaunjelgavas, Jēkabpils, Krustpils un Tērvetes novados.

19.tab. Demogrāfiskās slodzes līmenis republikas pilsētās un novados, 2011 - 2012³⁰, gada sākumā

Pašvaldība	2011	2012	2012/2011	
			izmaiņas	t
Jelgava	509.0	519,8	10,8	↓
Jēkabpils	513.4	524,2	10,8	↓
Aizkraukles nov.	468.2	475,7	7,5	↓
Aknīstes nov.	495.1	478,7	-16,4	↑
Auces nov.	541.3	540,6	-0,7	↑
Bauskas nov.	480.6	489,9	9,3	↓
Dobeles nov.	507.0	512,7	5,7	↓
Iecavas nov.	518.0	519,8	1,8	↓
Jaunjelgavas nov.	497.7	493,2	-4,5	↑
Jelgavas nov.	480.9	490,0	9,1	↓
Jēkabpils nov.	519.9	507,8	-12,1	↑
Kokneses nov.	510.7	521,4	10,7	↓
Krustpils nov.	542.2	541,9	-0,3	↑
Neretas nov.	483.3	483,7	0,4	↓
Ozolnieku nov.	536.3	554,6	18,3	↓
Pļaviņu nov.	547.4	561,7	14,3	↓
Rundāles nov.	486.7	493,9	7,2	↓
Salas nov.	459.7	479,4	19,7	↓
Skrīveru nov.	568.1	576,8	8,7	↓
Tērvetes nov.	477.0	476,2	-0,8	↑
Vecumnieku nov.	505.7	507,8	2,1	↓
Viesītes nov.	552.6	558,4	5,8	↓

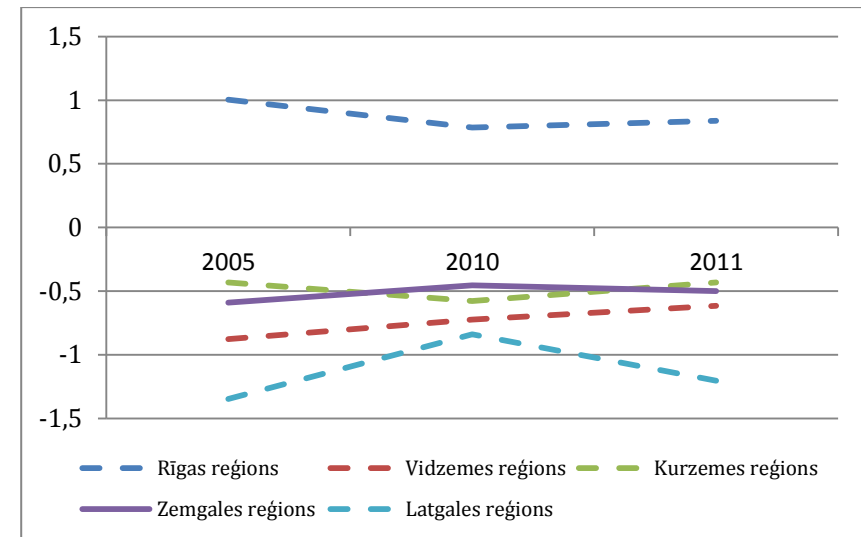
³⁰ VRAA dati

Teritorijas attīstības indekss		
Vidēja termiņa tendence (līdz 2014. gadam)	Palielināt attīstības indeksa pozitīvu pieaugumu. Teritorijas attīstības indeksam reģionā ir negatīva tendence.	↓
Ilgtermiņa tendence (līdz 2026. gadam)	Sasniegt pozitīvu attīstības indeksa rādītāju.	

20.tab. Teritorijas attīstības indekss reģionos, 2005 – 2011³¹

Reģions	2005		2010		2011		2011/2005		2011/2010	
	indekss	r*	indekss	r*	indekss	r*	izmaiņas	t	izmaiņas	t
Rīgas reģions	1.003	1	0.786	1	0.839	1	-0,164	↓	0,053	↑
Vidzemes reģ.	-0.877	4	-0.724	4	-0.615	4	0,262	↑	0,109	↑
Kurzemes reģ.	-0.431	2	-0.577	3	-0.432	2	-0,001	↓	0,145	↑
Zemgales reģ.	-0.590	3	-0.454	2	-0.500	3	0,090	↑	-0,046	↓
Latgales reģ.	-1.346	5	-0.838	5	-1.203	5	0,143	↑	-0,365	↓

* rangs



11.att. Teritorijas attīstības indekss reģionos, 2005 – 2011³²

Salīdzinot ar bāzes gadu, teritorijas attīstības indekss pasliktinājies tikai Rīgas un Kurzemes reģioniem, savukārt – pēdējā gada laikā – Zemgales un Latgales reģioniem.

Pēdējā gada laikā teritorijas attīstības indekss (TAI) samazinājies 15 pašvaldībām reģionā, taču 9 no tām rangā ir pakāpušās augstāk. TAI palielinājies ir 7 pašvaldībām, bet rangā pakāpušās 6 pašvaldības.

³¹ VRAA dati

³² VRAA dati

21.tab. Teritorijas attīstības indekss novados un republikas pilsētās, 2008 - 2011³³

Pašvaldība	2008*		2010		2011		2011/2008		2011/2010	
	indekss	rangs	indekss	rangs	indekss	rangs	izmaiņas	t	izmaiņas	t
Jelgava	0.402	2	0.213	4	0.030	5	-0,372	↓	-0,183	↓
Jēkabpils	-0.856	7	-0.709	7	-0.829	7	0,027	↑	-0,120	↓
Aizkraukles nov.	0.735	15	0.739	14	0.609	16	-0,126	↓	-0,130	↓
Aknīstes nov.	-0.225	60	-0.212	61	-0.043	52	0,182	↑	0,169	↑
Auces nov.	-0.575	83	-0.640	81	-0.538	80	0,037	↑	0,102	↑
Bauskas nov.	0.204	33	0.210	30	0.181	30	-0,023	↓	-0,029	↓
Dobeles nov.	0.021	43	0.119	37	0.058	39	0,037	↑	-0,061	↓
Iecavas nov.	0.305	26	0.398	23	0.394	22	0,089	↑	-0,004	↓
Jaunjelgavas nov.	-0.146	54	-0.106	52	-0.003	47	0,143	↑	0,103	↑
Jelgavas nov.	0.234	28	0.128	36	0.103	36	-0,131	↓	-0,025	↓
Jēkabpils nov.	-0.560	81	-0.494	76	-0.368	72	0,192	↑	0,126	↑
Kokneses nov.	0.182	35	0.139	34	0.001	46	-0,181	↓	-0,138	↓
Krustpils nov.	-0.655	86	-0.764	87	-0.753	87	-0,098	↓	0,011	↑
Neretas nov.	-0.506	77	-0.222	62	-0.177	60	0,329	↑	0,045	↑
Ozolnieku nov.	0.510	21	0.497	20	0.367	23	-0,143	↓	-0,130	↓
Pļaviņu nov.	-0.158	56	-0.330	69	-0.432	76	-0,274	↓	-0,102	↓
Rundāles nov.	-0.284	66	-0.090	50	-0.200	62	0,084	↑	-0,110	↓
Salas nov.	0.103	39	0.131	35	0.024	44	-0,079	↓	-0,107	↓
Skrīveru nov.	-0.030	48	-0.153	55	-0.279	67	-0,249	↓	-0,126	↓
Tērvetes nov.	0.015	45	0.151	33	0.097	37	0,082	↑	-0,054	↓
Vecumnieku nov.	-0.104	51	0.088	41	0.152	32	0,256	↑	0,064	↑
Viesītes nov.	-0.634	85	-0.817	89	-0.868	90	-0,234	↓	-0,051	↓

*Attīstības indekss par visiem novadiem pieejams sākot no 2008.gada

Salīdzinot ar bāzes gadu, 11 pašvaldībām TAI samazinājies un tikpat daudzām arī palielinājies.

³³ VRAA dati

Spēkā esoši teritorijas plānojumi	
Vidēja termiņa tendence (līdz 2014. gadam)	Izstrādāti visi nepieciešamie TP. <i>Uz 2012. gada 25.oktobri Teritorijas plānojumi ir apstiprināti visās Zemgales pašvaldībās.</i>
Ilgtermiņa tendence (līdz 2026. gadam)	Izstrādāti, kā arī aktualizēti visi nepieciešamie TP, saskaņā ar izmaiņām likumdošanas aktos vai ekonomiskajā situācijā.



Uz 01.12.2012. Zemgalē visām pašvaldībām ir spēkā esoši teritorijas plānojumi. 13 novadiem ir spēkā esošas konsolidētās versijas, bet jau deviņi no tiem strādā pie jauniem plānojumiem.

22. tab. Situācija ar pašvaldību Teritorijas plānojumiem reģionā uz 01.12.2012.³⁴

	Spēkā esošs TP	Spēkā esoša TP konsolidētā versija*	Apstiprināts, gads	Piezīmes
Jelgavas pilsēta	x		2009	
Jēkabpils pilsēta	x		2010	
Aizkraukles nov.	x		2008	2012.gadā lēmums par jauna TP izstrādes uzsākšanu
Aknīstes novads		x	2009	
Auces novads		x	2009	2012.gadā notikusi jaunā TP sabiedriskā apspriešana
Bauskas novads	x		2012	
Dobeles novads		x	2009	2011.gadā lēmums par jauna TP izstrādes uzsākšanu
Iecavas novads	x		2008	
Jaunjelgavas nov.		x	2009	2012.gadā notikusi jaunā TP sabiedriskā apspriešana
Jelgavas novads	x		2011	
Jēkabpils novads		x	2009	2012.gadā pieņemts lēmums par jauna TP izstrādes uzsākšanu
Kokneses novads		x	2009	2012.gadā notikusi jaunā TP sabiedriskā apspriešana
Krustpils novads		x	2009	2012.gadā lēmums par TP grozījumu uzsākšanu
Neretas novads		x	2009	
Ozolnieku novads		x	2009	2010.gadā pieņemts lēmums par jauna TP izstrādes uzsākšanu
Pļaviņu novads		x	2009	
Rundāles nov.	x		2012	
Salas novads		x	2009	
Skrīveru novads	x		2009	
Tērvetes novads	x		2009	
Vecumnieku nov.		x	2009	2012.gadā pieņemts lēmums par jauna TP izstrādes uzsākšanu
Viesītes novads		x	2009	2010.gadā pieņemts lēmums par jauna TP izstrādes uzsākšanu

* Spēkā esoša novada admin. terit. TP konsolidētā versija

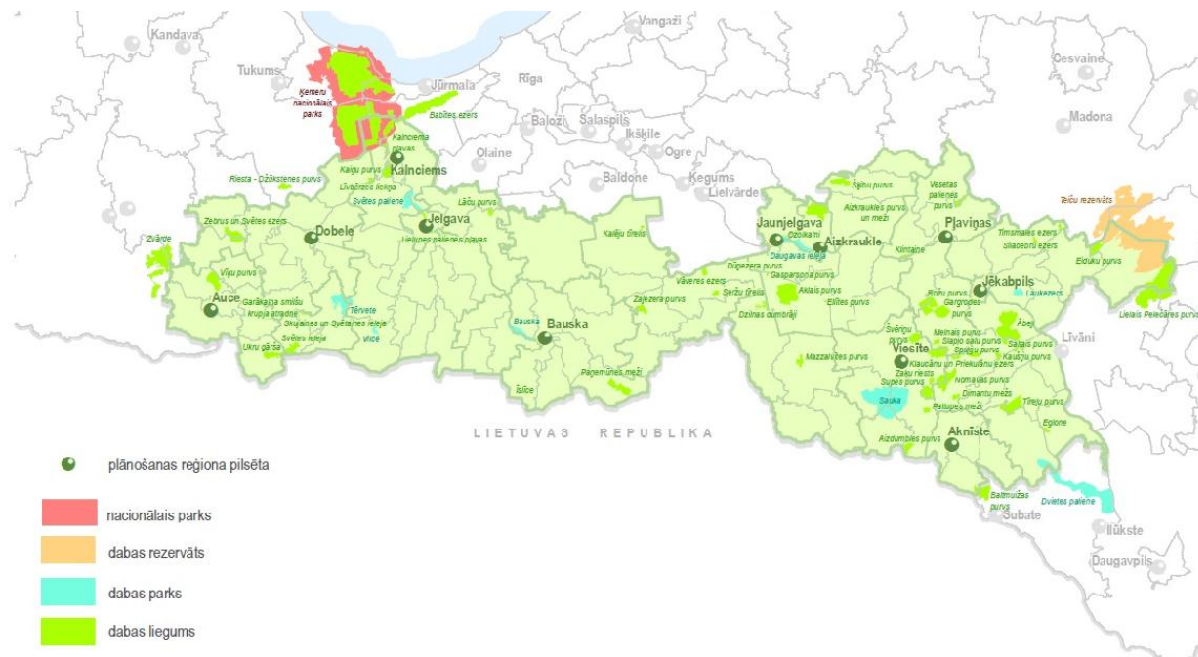
³⁴ ZPR dati

Īpaši aizsargājamās dabas teritorijas	
Vidēja termiņa tendence (līdz 2014. gadam)	Saglabāt stabili īpaši aizsargājamo dabas teritoriju platību. Jaunas ĪADT klāt nav nākušas, platības nav mainījušās.
Ilgtermiņa tendence (līdz 2026. gadam)	Saglabāt stabili īpaši aizsargājamo dabas teritoriju platību.



Zemgalē kopā ir 78 īpaši aizsargājamās dabas teritorijas (ĪADT), no kurām (ieskaitot teritorijā ietilpstošās Natura2000 teritorijas)³⁵:

- ✓ Nacionālais parks – 1
- ✓ Dabas rezervāts – 1
- ✓ Dabas liegums – 59
- ✓ Dabas parks – 12
- ✓ Mikroliegums – 2
- ✓ Dabas piemineklis – 3



12.att. Īpaši aizsargājamās dabas teritorijas Zemgalē

³⁵ Dabas aizsardzības pārvaldes (DAP) dati

Starp novadiem, lielākais ĪADT skaits ir Jēkabpils novadā – 10 un Jelgavas novadā – 9.

23.tab. Īpaši aizsargājamas dabas teritorijas Zemgalē³⁶

Aizkraukles novads DP ³⁷ Daugavas ieleja DL Aizkraukles purvs un meži	Jelgava DL Lielupes palienes pļavas	Rundāles novads DP Bauska ML ³⁸ Ozoldārzs
Aknīstes novads DL Baltmuižas purvs	Jelgavas novads NP ³⁹ Ķemeru nacionālais parks DP Svētes paliene DP Tērvete DP Vilce DL Babītes ezers DL Kaigu purvs DL Kalnciema pļavas DL Lielupes palienes pļavas DL Līvberzes liekņa	Salas novads DL Gargrodes purvs DL Melnais purvs DL Rožu purvs DL Slapjo salu purvs ML Vecsēlpils
Auces novads DL Garākalna smilšu krupja atradne DL Ukru gārša DL Viķu purvs	Kokneses novads DL Šķību purvs	Skrīveru novads DP Daugavas ieleja DL Ozolkalni
Bauskas novads DP Bauska DL ⁴⁰ Īslīce DL Paņemūnes meži DPM ⁴¹ Kulšēnu avots	Krustpils novads DP Laukezers DL Eiduku purvs DL Lielais Pelečāres purvs DL Šilabebru ezers DL Timsmāles ezers DR Teiču dabas rezervāts	Tērvetes novads DL Skujaines un Svētaines ieleja DL Svētes ieleja DL Ukru gārša DP Tērvete
Dobeles novads DL Līvberzes liekņa DL Skujaines un Svētaines ieleja DL Zebrus un Svētes ezers	Neretas novads DL Dzilnas dumbbrāji DL Mazzalvītes purvs	Vecumnieku novads DL Dūņezera purvs DL Kalēju tīrelis DL Seržu tīrelis DL Vāveres ezers DL Zaļezera purvs DPM Skaistkalnes karsta kritenes

Jaunjelgavas novads DP Daugavas ieleja DL Aklais purvs DL Ellītes purvs DL Gasparsona purvs DPM Korkuļu saugultne un pazemes upe	Ozolnieku novads DL Lielupes palienes pļavas DL Lāču purvs	Viesītes novads DP Sauka DL Aizdumbles purvs DL Nomavas purvs DL Paltupes meži DL Švēriņu purvs DL Slapjo salu purvs DL Supes purvs DL Zaķu riests
Jēkabpils novads DP Dvietes paliene DL Ābeļi DL Dimantu mežs DL Eglone DL Kaušņu purvs DL Klaucānu un Priekulānu ezers DL Nomavas purvs DL Saltais purvs DL Spulģu purvs DL Tīreļu purvs	Pļaviņu novads DL Vesetas palienes purvs DL Klintaine	

³⁶ DAP dati

³⁷ Dabas parks

³⁸ Mikroliegums

³⁹ Nacionālais parks

⁴⁰ Dabas liegums

⁴¹ Dabas piemineklis

Izstrādātie dabas aizsardzības plāni	
Vidēja termiņa tendence (līdz 2014. gadam)	Palielināt izstrādāto dabas aizsardzības plānu skaitu. <i>2011. gada laikā ir izstrādāti seši jauni dabas aizsardzības plāni.</i>
Ilgttermiņa tendence (līdz 2026. gadam)	Visām īpaši aizsargājamām dabas teritorijām jābūt izstrādātiem dabas aizsardzības plāniem.



No 12 esošajiem dabas parkiem Zemgalē, jau astoņi ir ar apstiprinātiem dabas aizsardzības plāniem.

Nacionālajam parkam „Ķemeri” dabas aizsardzības plāns (DAP) ir izstrādāts jau 2002.gadā ar darbības termiņu līdz 2015.gadam.

Vienīgais dabas rezervāts Zemgalē ir Teiču dabas rezervāts, kuram DAP izstrādāts jau 2006.gadā.

No 59 Zemgalē esošajiem dabas liegumiem, uz 2012.gada beigām apstiprināti dabas aizsardzības plāni ir 19 liegumiem.

No visiem dabas pieminekļiem (12) tikai diviem ir dabas aizsardzības plāni.

2011.gadā jauni Dabas aizsardzības plāni ir izstrādāti:

- ✓ DL Aizkraukles purvs un meži, 2011.-2021. gads
- ✓ DL Līvērzes liekņa, 2011.-2020. gads
- ✓ DL Aklais purvs, 2011.-2021. gads
- ✓ DL Rožu purvs, 2011.-2026. gads
- ✓ DL Skujaines un Svētaines ieleja, 2011.-2020.gads
- ✓ DP Sauka, 2011.-2021.gads

Valsts un vietējās nozīmes kultūras pieminekļi	
Vidēja termiņa tendence (līdz 2014. gadam)	Saglabāt stabilu valsts un vietējās nozīmes kultūras pieminekļu skaitu. <i>Kopējais kultūras pieminekļu skaits pēdējā gada laikā ir samazinājies par 107.</i>
Ilgttermiņa tendence (līdz 2026. gadam)	Saglabāt stabilu valsts un vietējās nozīmes kultūras pieminekļu skaitu.



Dati par industriālajiem pieminekļiem šobrīd netiek apkopoti, jo saskaņā ar Valsts kultūras pieminekļu aizsardzības mājas lapā pieejamo informāciju, kultūras pieminekļi tiek iedalīti:

- ✓ Arheoloģijas pieminekļos
- ✓ Pilsētībūvniecības pieminekļos
- ✓ Arhitektūras pieminekļos
- ✓ Mākslas pieminekļos
- ✓ Vēsturisko notikumu vietas (tabulā apkopoti ar vēsture pieminekļiem, jo šāda informācija arī ir pieejama)

24.tab. Valsts nozīmes kultūras pieminekļu skaits Zemgalē, 2008 – 2012⁴²

Valsts nozīmes kultūras pieminekļu kategorija	2008	2010	2012	2012/2008		2012/2010	
				Izmaiņas	t	Izmaiņas	t
Arheoloģijas pieminekļi	208	203	201	-7	↓	-2	↓
Arhitektūras pieminekļi	166	168	139	-27	↓	-29	↓
Mākslas pieminekļi	241	100	90	-151	↓	-10	↓
Pilsētībūvniecības pieminekļi	5	5	4	-1	↓	-1	↓
Vēstures un vēsturisko notikumu vietas pieminekļi	16	18	18	2	↑	0	→
KOPĀ	363	494	452	89	↑	-42	↓

⁴² Valsts kultūras pieminekļu aizsardzības inspekcija (VKPAI)

Tā kā iepriekšējā pārskatā pēdējie izmantotie dati bija par 2010.gadu, sanāk intervāls divu gadu robežās.

Salīdzinot ar bāzes gadu tikai vēstures un vēsturisko pieminekļu skaits ir palielinājies (par 2), salīdzinot ar 2010.gadu – šis skaits nav mainījies.

Kopējais valsts nozīmes kultūras pieminekļu skaits reģionā ir samazinājies par 42, galvenokārt arhitektūras pieminekļu grupā.

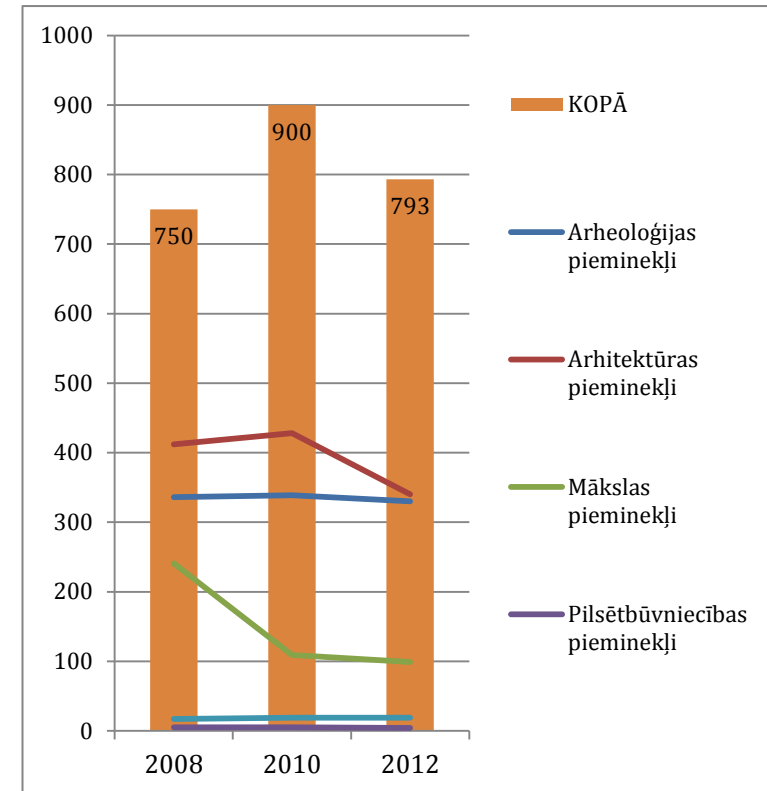
25.tab. Vietējas nozīmes kultūras pieminekļu skaits Zemgalē, 2008 – 2012⁴³

Vietējas nozīmes kultūras pieminekļu kategorija	2008	2010	2012	2012/2008		2012/2010	
				Izmaiņas	t	Izmaiņas	t
Arheoloģijas pieminekļi	128	136	129	1		-7	↓
Arhitektūras pieminekļi	246	260	201	-45	↓	-59	↓
Mākslas pieminekļi	0	9	9	9		0	→
Pilsēt būvniecības pieminekļi	0	0	0	0	→	0	→
Vēstures un vēsturisko notikumu vietas pieminekļi	1	1	1	0	→	0	→
Industriālie pieminekļi	0	0	1	1	↑	1	↑
KOPĀ	375	406	341	-34	↓	-65	↓

Vietējas nozīmes arhitektūras pieminekļu grupā ir arī viens industriālais piemineklis.

Salīdzinot ar bāzes gadu no vietējas nozīmes arhitektūras pieminekļu kategorijām tikai arhitektūras pieminekļu skaits ir samazinājies, bet pēdējo divu gadu laikā – arhitektūras un arheoloģijas pieminekļu skaits ir samazinājies.

Klāt ir nācis viens industriālais piemineklis.



13.att. Valsts un vietējas nozīmes kultūras pieminekļi Zemgalē, 2008-2012

⁴³ VKPAI dati

LIZ platību īpatsvars no kopplatības		
Vidēja termiņa tendence (līdz 2014. gadam)	Saglabāt LIZ platību īpatsvaru no reģiona kopplatības.	↓
	LIZ platību īpatsvaram no kopplatības ir tendence nedaudz samazināties.	
Ilgtermiņa tendence (līdz 2026. gadam)	Saglabāt LIZ platību īpatsvaru no reģiona kopplatības.	

Iepriekšējā pārskatā tika izmantoti dati par 2010.gadu, bet izstrādājot šo pārskatu un salīdzinot datus uz 2011. gada un 2012.gada sākumu, jāsecina, ka dati par 2010. gadu un 2011.gadu ir vieni un tie paši. Līdz ar to – šī statistika pieejama pagaidām tikai par diviem gadiem – uz 2011. gada un 2012. gada sākumu.

LIZ platību īpatsvaram no kopplatības ir tendence nedaudz samazināties. Tā tas bijis gan pēdējā gada laikā, gan salīdzinot ar bāzes gadu, kas šajā gadījumā ir 2011.gads.

LIZ platības pieaugušas tikai četros novados – Aizkraukles, Jelgavas, Skrīveru un Tērvetes. Nemainīgas tās palikušas Jelgavas un Jēkabpils pilsētās, kas ir pašsaprotami.

26.tab. LIZ platību īpatsvars no kopplatības %, 2011-2012 (gada sākums)

Pašvaldība	2011	2012	2012/2011	
			Izmaiņas	t
Jelgava	1,0	1,0	0,0	→
Jēkabpils	5,4	5,4	0,0	→
Aizkraukles nov.	33,7	33,8	0,1	↑
Aknīstes nov.	47,5	47,2	-0,3	↓
Auces nov.	51,2	50,5	-0,7	↓
Bauskas nov.	67,3	67,2	-0,1	↓
Dobeles nov.	58,5	58,3	-0,2	↓
Iecavas nov.	46,0	45,6	-0,4	↓
Jaunjelgavas nov.	24,2	23,9	-0,3	↓
Jelgavas nov.	60,0	60,1	0,1	↑
Jēkabpils nov.	38,0	37,7	-0,3	↓
Kokneses nov.	38,2	37,9	-0,3	↓
Krustpils nov.	38,1	37,7	-0,4	↓
Neretas nov.	29,8	29,2	-0,6	↓
Ozolnieku nov.	39,7	38,9	-0,8	↓
Pļaviņu nov.	31,9	31,6	-0,3	↓
Rundāles nov.	77,0	76,9	-0,1	↓
Salas nov.	34,1	34,0	-0,1	↓
Skrīveru nov.	47,0	47,0	0,0	↑
Tērvetes nov.	75,6	75,7	0,1	↑
Vecumnieku nov.	35,0	34,8	-0,2	↓
Viesītes nov.	29,7	29,6	-0,1	↓
Izmaiņas kopā	-	-	-4,90	↓

Mežu platību īpatsvars no kopplatības	
Vidēja termiņa tendence (līdz 2014. gadam)	Saglabāt mežu platību īpatsvaru no kopplatības. <i>Mežu platību īpatsvaram no kopplatības ir tendence nedaudz pieaugt.</i>
Ilgtermiņa tendence (līdz 2026. gadam)	Saglabāt mežu platību īpatsvaru no reģiona kopplatības.



Iepriekšējā pārskatā tika izmantoti dati par 2010.gadu, bet izstrādājot šo pārskatu un salīdzinot datus uz 2011. gada un 2012.gada sākumu, jāsecina, ka dati par 2010. gadu un 2011.gadu ir vieni un tie paši. Līdz ar to – šī statistika pieejama pagaidām tikai par diviem gadiem – uz 2011. gada un 2012. gada sākumu.

Mežu platības samazinājušās tikai Aizkraukles un Rundāles novados.

Analizējot datus gan par LIZ platībām, gan mežu platībām, var secināt, ka ne vienmēr mežu platību palielināšanās ir uz LIZ rēķina.

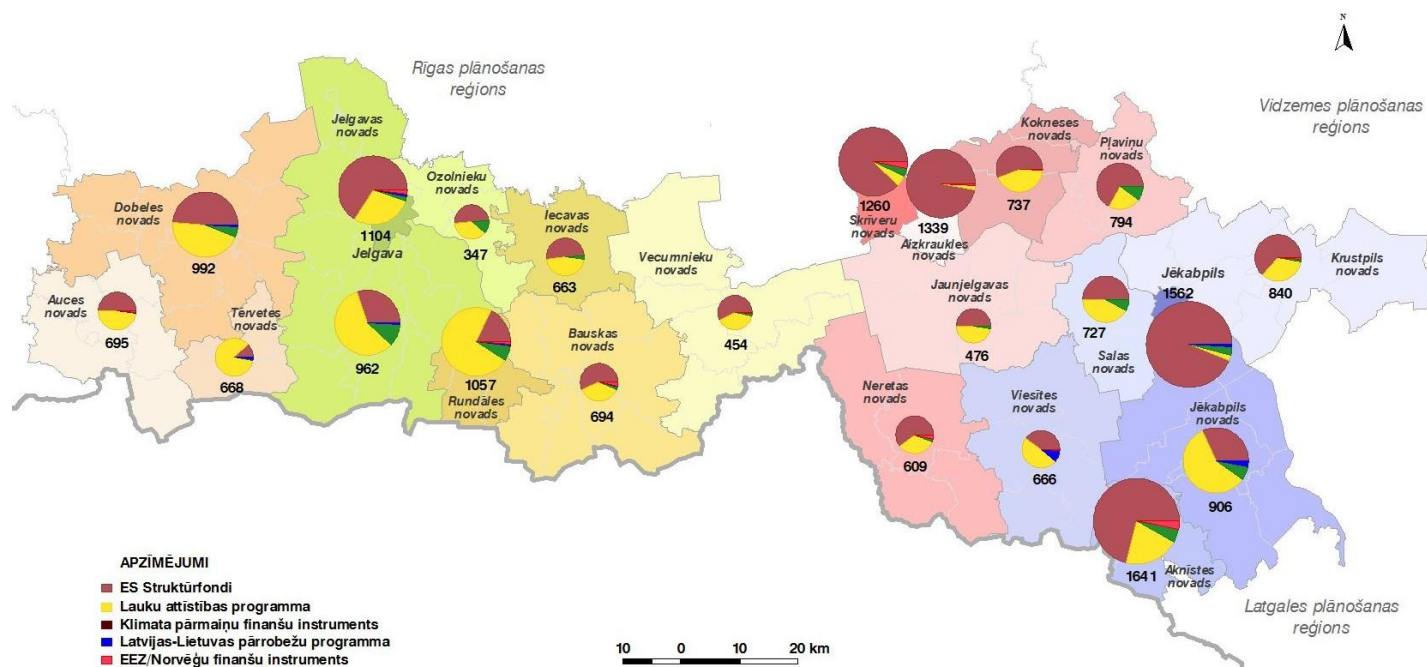
27.tab. Mežu platību īpatsvars no kopplatības novados gada sākumā (%), 2010 – 2012⁴⁴

Pašvaldība	2011	2012	2012/2011	
			Izmaiņas %	t
Jelgava	17,8	17,8	0,0	↑
Jēkabpils	7,1	7,2	0,1	↑
Aizkraukles nov.	32,1	31,9	-0,2	↓
Aknīstes nov.	38,6	38,8	0,2	↑
Auces nov.	37,2	37,9	0,7	↑
Bauskas nov.	19,9	20,3	0,4	↑
Dobeles nov.	29,3	29,4	0,1	↑
Iecavas nov.	42,6	43,0	0,4	↑
Jaunjelgavas nov.	61,5	62,3	0,8	↑
Jelgavas nov.	25,9	26,2	0,3	↑
Jēkabpils nov.	47,9	48,2	0,3	↑
Kokneses nov.	47,3	47,6	0,3	↑
Krustpils nov.	36,5	36,9	0,4	↑
Neretas nov.	59,8	61,1	1,3	↑
Ozolnieku nov.	45,9	46,6	0,7	↑
Pļaviņu nov.	52,6	52,8	0,2	↑
Rundāles nov.	14,8	14,7	-0,1	↓
Salas nov.	48,0	48,3	0,3	↑
Skrīveru nov.	41,0	41,0	0,0	↑
Tērvetes nov.	16,3	16,4	0,1	↑
Vecumnieku nov.	52,9	53,5	0,6	↑
Viesītes nov.	54,7	54,9	0,2	↑
Izmaiņas kopā	-	-	7,1	↑

⁴⁴ VZD dati

3. INVESTĪCIJU PIESAISTE PAŠVALDĪBĀS, 2007-2011

Pētījuma „ES fondu 2007.-2011.gadā ieguldījums Zemgales plānošanas reģionā”⁴⁵ mērķis ir sniegt izvērtējumu par 2007.-2011.gada periodā pieejamo ES fondu (Eiropas Reģionālo attīstības fonda, Kohēzijas fonda, Eiropas Sociālā fonda, Lauku attīstības programmas, Klimata finanšu pārmaiņu instrumenta, EEZ un Norvēģijas valdības divpusējā finanšu instrumenta un Latvijas-Lietuvas pārrobežu sadarbības programmas) ietekmi uz Zemgales plānošanas reģiona attīstību, sniedzot izvērtējumu gan reģiona kopējā, gan tajā ietilpstošo 22 pašvaldību griezumā.



14.att. ES fondu kopējais ieguldījums Zemgales reģionā pa pašvaldībām uz 1 iedzīvotāju 2007.-2011., latos

Lielākā kopējā ES fondu finansējuma uz 1 iedzīvotāju kopsumma ir piesaistīta Aknīstes novadā – 1 640,50 latu. Tai seko Jēkabpils pilsēta ar 1 562,26 latiem, Aizkraukles novads ar 1 339,33 latiem, Skrīveru novads ar 1 259,61 latiem, Jelgavas pilsēta ar 1 103,62 latiem un Rundāles novads ar 1 056,60 latiem. ES fondu finansējums uz 1 iedzīvotāju 22 pašvaldību griezumā atšķiras gandrīz piecas reizes.

Vismazāk ES fondu finansējuma uz 1 iedzīvotāju jeb mazāk par 500 latiem uz 1 iedzīvotāju ir piesaistīts Ozolnieku, Vecumnieku un Jaunjelgavas novados.

⁴⁵ Izvērtējuma „ES fondu 2007.-2011. gadā ieguldījums Zemgales plānošanas reģionā” izstrāde ir veikta saskaņā ar Līgumu Nr. 12/1-14.2/73, kas noslēgts starp Zemgales plānošanas reģionu (turpmāk – ZPR) un SIA DEA Baltika (turpmāk – Izvērtētājs) laika posmā no 2012.gada augustam līdz decembrim.

Secinājumi par ES fondu ieguldījumu ZPR un tā pašvaldībās:

1. Salīdzinot kopējo ES fondu ieguldījumu īpatsvaru Zemgales reģionā ar citiem reģioniem var redzēt, ka **Zemgales reģionā ir procentuāli vairāk piesaistīts LAP finansējums** (29% pret 16% vidēji valstī), bet attiecīgi mazāk ES SF (65% pret 74% vidēji valstī), KPFI (4% pret 7% vidēji valstī) un EEZ/NO (1% pret 2% vidēji valstī). LAT-LIT finansējums 1% apmērā ir līdzīgs kā vidēji valstī.
2. No kopumā Zemgalē piesaistītajiem 271,42 miljoniem latu Zemgales reģiona pašvaldības un to iestādes ir piesaistījušas nedaudz vairāk par pusi jeb **52% no kopējā ārējā finansējuma**. Pašvaldību un to iestāžu piesaistītais finansējuma īpatsvars no kopējā Zemgalē dalījumā pa FI – 82% no LAT-LIT finansējuma, 71% no KPFI, 64% no EEZ/NO, 57% no ES SF un 37% no LAP.
3. Zemgalē **procentuāli visvairāk finansējums ir ieguldīts „komunālajā saimniecībā”, „transporta infrastruktūrā”, „lauksaimniecības un mežsaimniecības” un „uzņēmējdarbības” jomās** – kopumā 61% no kopējā finansējuma. **Vismazāk ES fondu līdzekļu gan valstī, gan Zemgales reģionā ir novirzīti „informācijas un komunikācijas tehnoloģiju” attīstībai.**
4. **Lielākais piesaistītais ES fondu finansējums Zemgalē teritoriālā griezumā ir veikts Jelgavas un Jēkabpils pilsētās.** Kopējais piesaistītais ES fondu finansējums šajās divās reģiona pašvaldībās un to iestādēs veido 54% no kopējā ārējā finansējuma Zemgales reģionā.
5. Zemgalē **lielākais kopējais ES fondu finansējums uz 1 iedzīvotāju ir piesaistīts Aknīstes novadā** – 1 640,50 latu. To nosaka salīdzinoši lieli ieguldījumi „transporta infrastruktūrā” pret salīdzinoši nelielo iedzīvotāju skaitu. **Lielākā pašvaldību piesaistītā ES fondu finansējuma uz 1 iedzīvotāju kopsumma ir Skrīveru novadā** – 1 071,38 latu. To nosaka salīdzinoši lieli ieguldījumi „komunālajā saimniecībā” pret salīdzinoši nelielo iedzīvotāju skaitu.
6. Kopējais ES fondu finansējums uz 1 iedzīvotāju teritoriālā griezumā atšķiras gandrīz piecas reizes. Vismazāk kopējā ES fondu finansējuma uz 1 iedzīvotāju jeb mazāk par 500 latiem uz 1 iedzīvotāju ir piesaistīts **Ozolnieku, Vecumnieku un Jaunjelgavas novados.** Savukārt 22 pašvaldību piesaistītais ES fondu finansējums uz 1 iedzīvotāju teritoriālā griezumā

- atšķiras astoņas reizes. Vismazāk pašvaldības piesaistītā ES fondu finansējuma uz 1 iedzīvotāju jeb mazāk par 200 latiem uz 1 iedzīvotāju ir **Tērvetes, Ozolnieku un Salas novados.**
7. **Investīciju jomu griezumā vidēji uz 1 iedzīvotāju visvairāk ir ieguldīts „komunālajā saimniecībā”** - 183,97 lati. Tai seko „lauksaimniecības un mežsaimniecības” joma - 181,73 lati, „uzņēmējdarbības” joma – 146,07 lati un „transporta un infrastruktūra” – 132,17 lati.
 8. Izvērtējot ieguldījumu atbilstību pašvaldību attīstības prioritātēm, var secināt, ka visās pašvaldībās piesaistītās investīcijas ir atbilstošas to vajadzībām, t.i. ar nelieliem izņēmumiem visi ieguldījumi ir veikti saskaņā ar iepriekš izvirzītiem vai savlaicīgi sasakņotiem attīstības virzieniem un prioritātēm. Izņēmumi ir radušies tajos gadījumos, kad investīciju projektus vēl pirms novadu izveidošanās ir sagatavojuši un iesnieguši atsevišķi novadus veidojošie pagasti. Šādos gadījumos ir bijušas situācijas, kad projekts ir pārtraukts vai arī ir pabeigts, bet neatbilst esošā novada vajadzībām un netiek izmantots.
 9. Cits jautājums attiecībā uz ieguldījumu atbilstību pašvaldību attīstības prioritātēm ir par to, **vai investīcijas ir veiktas prioritārā secībā.** Daudzas ZPR pašvaldības norāda, ka ES fondu programmu neprognozējamā un nereti nesakoordinētas darbības dēļ, kā arī specifisku programmas kvalifikācijas kritēriju dēļ tās ne vienmēr var piesaistīt un/ vai arī ne vienmēr izvēlas piesaistīt finansējumu atbilstoši savu prioritāšu secīgam. Lai nelaistu garām papildu līdzekļus, daudzas pašvaldības īsteno projektus, kuri ir vajadzīgi, bet neatrodas prioritāšu saraksta galvgalī. Citas pašvaldības izvēlas investīcijas veikt par saviem līdzekļiem, jo to veikšana neprioritārā secībā nereti ir ekonomiski neefektīva.
 10. Analizējot ES fondu ieguldījumu pietiekamību, galvenais secinājums ir, ka **piesaistītais finansējums nevienai no ZPR pašvaldībām neliekas pietiekams**, jo tas nav apmierinājis visu to vajadzību sarakstu. Tiesa gan dažkārt šie vajadzību saraksti investīciju plānu formā ietver ļoti plašu spektru projektu, tai skaitā, pat tādus, kuru īstenošana nav pašvaldības kompetencē, piemēram, valsts autoceļu sakārtošanu.
 11. **Kopumā ZPR pašvaldības gadā vidēji ir piesaistījušas papildu finansējumu 32% apmērā no 2012.gada pamatbudžeta ieņēmumiem bez**

- mērķdotācijām un PFIF. Līderis** attiecībā uz pašvaldības piesaistītā finansējuma lielumu pret gada vidējiem pamatbudžeta ieņēmumiem ir **Aknīstes novads** - 89%.
12. Laikā, kad lielākā daļa ZPR pašvaldību varētu piesaistīt vēl papildu ES fondu finansējumu, ja tas būtu iespējams, un līdzfinansēt to no saviem vai aizņemtiem līdzekļiem, **atsevišķas pašvaldības ir „izsmēlušas” savu finanšu potenciālu līdzfinansēt ES fondu investīcijas**, tai skaitā ar kredītu palīdzību.
13. Izvērtējot visu pašvaldību datus, var secināt, ka kopumā vairums veikto investīciju infrastruktūrā nebūtu notikušu bez ES atbalsta. Tikai **atsevišķu pašvaldību gadījumā investīcijas vai nu daļēji, vai gandrīz pilnā apmērā būtu bijis iespējams finansēt ar aizņēmuma vai pašu līdzekļiem**. Bez ES atbalsta naudas pietiktu tikai tekošo uzturēšanas izdevumu segšanai, nevis attīstībai.
14. Kopā ZPR pašvaldības un to iestādes laika posmā no 2007.-2011.gadam ir iesniegušas 692 projektus APK⁴⁶. Projekti pēc fonda, kurā tie iesniegti, gandrīz līdzīgā proporcijā sadalās starp 22 ES SF APK un diviem LAP – attiecīgi 379 projekti jeb 55% un 313 projekti jeb 45%. Attiecīgi kopumā abi LAP pasākumi arī bija vispieprasītākie. No ES SF vispieprasītākā bija aktivitāte 3.4.4.1. „**Daudzdzīvokļu māju siltumnoturības uzlabošanas pasākumi**”. Tajā pavisam ir pieteikti 89 projekti jeb 13% no kopējā iesniegto projektu skaita.
15. Visvairāk projektus – 101 jeb 15% no kopējā iesniegto projektu skaita ir iesniegusi **Jelgavas novada pašvaldība un tās iestādes**. Vērtējot pēc „APK aktivitātes rādītāja”, visaktīvākā pašvaldība ir **Dobeles novads** – tā ir piedalījies 70% no tai pieejamajiem APK, savukārt „visveiksmīgākā” pašvaldība ir **Skrīveru novads** – no kopā iesniegtajiem 10 projektiem apstiprināti ir 100%.
16. Tomēr šie kvantitatīvie rādītāji vēl nesniedz pietiekamu priekšstatu par ES fondu ietekmi. Tamdēļ atsevišķiem bruto ietekmes rādītājiem tika veiktas **aplēses par to potenciālo neto ietekmi uz reģiona tautsaimniecību**. Tā rezultātā var lēst, sekojošus ieguvumus reģiona tautsaimniecībā:
- ✓ neto darba algu ieguvums – 7 miljoni latu gadā – potenciālais darba algas apjoms, kuru ir nopelnījuši ES atbalstu saņēmušie un darba tirgū iekļāvušies bezdarbnieki un darba meklētāji un par kuru ir nomaksāti visi valstī noteiktie nodokļi, t.sk., IIN pašvaldībām;
 - ✓ radītā pievienotā vērtība – 18,3 miljoni latu gadā – potenciāli saražotā pievienotā vērtība, ko ES atbalstu saņēmušie un darba tirgū iekļāvušies bezdarbnieki un darba meklētāji rada savās darbavietās;
 - ✓ neto darba algu ieguvums – 1,3 miljoni latu gadā –potenciālais darba algas apjoms, kuru jau nopelnījuši vai nākotnē nopelnīs ES atbalstu saņēmušie uzņēmējdarbības mērķa grupu dalībnieki un par kuru ir vai tiks nomaksāti visi valstī noteiktie nodokļi, t.sk., IIN pašvaldībām;
 - ✓ radītā pievienotā vērtība – 4,8 miljoni latu gadā – potenciāli saražotā pievienotā vērtība, kuru ES atbalstu saņēmušie uzņēmējdarbības mērķa grupu dalībnieki rada vai radīs savās darbavietās.
17. ES fondu projektu padziļinātā analīze parādīja, ka Zemgalē īstenojamiem projektiem ir šāda **sociālekonomiskā atdeve reģiona tautsaimniecībā**:
- ✓ katrs ieguldītais lats bezdarbnieku apmācībā rada 1,06 latu lielus ieguvumus ekonomikai;
 - ✓ katrs ieguldītais lats uzņēmējdarbības uzsācēju atbalstā rada 1,68 latu lielus ieguvumus tautsaimniecībai;
 - ✓ katrs ieguldītais lats ceļu rekonstrukcijā sniedz 1,97 latu atdevi;
 - ✓ katrs ieguldītais lats lauku saimniecības projektos ir nesis ap 1,2 latu atdevi;
 - ✓ katrs projektā Mid-Baltic Crafts ieguldītais lats nes 1,42 latu atdevi.
18. **Uzņēmējdarbības uzsākšanas projektu ekonomiskā atdeve** pie ievērojami mazākas ieguldītās summas – 1,2 miljoniem latu ir nesusi „sabiedrisko” peļņu aptuveni divas reizes lielākā apmērā - 0,8 miljoni latu - nekā bezdarbnieku apmācību projekti pie ievērojami lielākas ieguldījumu summas – ieguldījumi 7 miljoni latu, atdeve 0,4 miljoni latu.

⁴⁶ Atklātais projektu konkurss

4. KOPSAVILKUMS

28.tab. Attīstības programmas kontroles rādītāji un attīstības tendences Zemgalē

Izglītots, radošs un konkurētspējīgs cilvēks		
Skolēnu skaits	↓	Skolēnu skaits vispārizglītojošās skolās kopā samazinājies par 1682 jeb 5.94% (28323 skolēni 2011/2012 māc.gadā)
Studentu skaits LLU	↓	Studentu skaits LLU samazinājies par 456 jeb 7.47% (5652 studenti 2011/2012 stud.gadā)
Nodarbinātības līmenis	↑	Nodarbinātības līmenis ir pieaudzis par 3.1% (59.5% 2011.g.)
Bezdarba līmenis	↑	Bezdarba līmenis ir samazinājies par 2.1% (9.8% 2011.g.)
Zināšanu ekonomikas attīstība		
IKP uz vienu iedzīvotāju	↓	Samazinājums visos reģionos, Zemgalē par 548Ls uz vienu iedzīvotāju (3686Ls uz vienu iedz. 2009.g.)
Saražotā pievienotā vērtība uz vienu strādājošo	↑	Samazinājums tikai Rīgas un Pierīgas reģionos. Zemgalē pieaugums par 1.02 tūkst. Ls uz vienu strādājošo (15.37tūkst. Ls uz vienu strādā.)
Nefinanšu investīcijas uz vienu iedzīvotāju	↓	Samazinājums tikai Rīgas un Zemgales reģionā. Zemgalē samazinājums par 23Ls uz vienu iedz. (711.90LS uz vienu iedz. 2011.g.)
Ekonomiski aktīvās tirgus sektora statistikas vienības	↑	Pieaugums visos reģionos, Zemgalē par 5.5 vienībām uz 1000 iedz. (50.3 ekonomiski aktīvās tirgus stat. vienības uz 1000 iedz.)
Kvalitatīva dzīves vide		
Pastāvīgo iedzīvotāju skaits	↓	Pieaugums tikai Rīgas reģionā, Zemgalē samazinājums par 3335 iedzīvotājiem jeb 1.20% (273930 iedz. 2012.g sākumā)
Iedzīvotāju ilgtermiņa migrācijas saldo	↓	Saldo negatīvs ir visos reģionos, turklāt Zemgalē tas vēl pieaudzis par 2454 (-3438 2011.g)
Demogrāfiskās slodzes līmenis	↓	Pieaugums visos reģionos, Zemgalē par 7.6 (512.8 darbības vecumu nesasniegušo un pārsniegušo personu skaits vidēji uz 1 000 personām darbības vecumā 2012.g.sāk)
Teritorijas attīstības indekss	↓	Samazinājums Latgales un Zemgales reģionos (-500 2011.g)
Spēkā esošie teritorijas plānojumi	↑	Visām pašvaldībām ir spēkā esoši teritorijas plānojumi.
Īpaši aizsargājamās dabas teritorijas	→	ĪADT skaits un platības nav mainījušās.
Izstrādātie dabas aizsardzības plāni	↑	Izstrādāti seši jauni DAP.
Valsts un vietējās nozīmes kultūras pieminekļi	↓	Kopējais pieminekļu skaits samazinājies par 42 (452 pieminekļi 2012.g.)
LIZ platību īpatsvars no kopplatības	↓	LIZ platības samazinās.
Mežu platību īpatsvars no kopplatības	↑	Mežu platības palielinās.

PIELIKUMS

1.pielikums Attīstības programmas kontroles rādītāji un attīstības tendences Zemgalē un Latvijā, 2009.-2011.g.pārskatiem

Pašvaldība	Prioritāte	Izglītots, radošs un konkurētspējīgs cilvēks					Zināšanu ekonomikas attīstība					Kvalitatīva dzīves vide								
		Kontroles rādītājs	Pārskata gads	* Skolēnu skaits	* Studentu skaits LLU	* Nodarbinātības līmenis	* Bezdarba līmenis *	* IKP uz vienu iedzīvotāju	* Saražotā pievienotā vērtība uz vienu strādājošo	* Nefinanšu investīcijas uz vienu iedzīvotāju	* Ekonomiski aktīvās tirgus sektora statistikas vienības	* Pastāvīgo iedzīvotāju skaits	↑ Iedzīvotāju ilgtermiņa migrācijas saldo	↓ Demogrāfiskās slodzes līmenis	↑ Teritorijas attīstības indekss	↑ Spēkā esošie teritorijas plānojumi	* Īpaši aizsargājamās dabas teritorijas	* Izstrādātie dabas aizsardzības plāni	* Valsts un vietējās nozīmes kultūras pieminekļi	* LIZ platību īpatsvars no kopplatības
Jelgava	2009/2010	*	*	*	*	*	*	*	*	*	↓	↑	↓	↓	↑	*	*	*	→	↑
	2011	*	*	*	↑	*	*	*	*	*	↓	↑	↓	↓	↑	*	*	*	→	↑
Jēkabpils	2009/2010	*	*	*	*	*	*	*	*	*	↓	↓	↓	↑	↑	*	*	*	*	*
	2011	*	*	*	↑	*	*	*	*	*	↓	↓	↓	↓	↑	*	*	*	→	*
Aizkraukles novads	2009/2010	*	*	*	*	*	*	*	*	*	↓	↓	↓	↑	↑	*	*	*	*	*
	2011	*	*	*	↑	*	*	*	*	*	↓	↓	↓	↓	↑	*	*	*	↑	↓
Aknīstes novads	2009/2010	*	*	*	*	*	*	*	*	*	↓	↑	↓	↑	↑	*	*	*	*	*
	2011	*	*	*	↑	*	*	*	*	*	↓	↑	↑	↑	↑	*	*	*	↓	↑
Auces novads	2009/2010	*	*	*	*	*	*	*	*	*	↓	↓	↑	↑	↑	*	*	*	*	*
	2011	*	*	*	↑	*	*	*	*	*	↓	↓	↑	↑	↑	*	*	*	↓	↑
Bauskas novads	2009/2010	*	*	*	*	*	*	*	*	*	↓	↓	↓	↑	↑	*	*	*	*	*
	2011	*	*	*	↑	*	*	*	*	*	↓	↓	↓	↓	↑	*	*	*	↓	↑
Dobeles novads	2009/2010	*	*	*	*	*	*	*	*	*	↓	↑	↓	↑	↑	*	*	*	*	*
	2011	*	*	*	↑	*	*	*	*	*	↓	↑	↓	↓	↑	*	*	*	↓	↑
Iecavas novads	2009/2010	*	*	*	*	*	*	*	*	*	↓	↓	↓	↓	↑	*	*	*	*	*
	2011	*	*	*	↑	*	*	*	*	*	↓	↓	↓	↓	↑	*	*	*	↓	↑
Jaunjelgavas novads	2009/2010	*	*	*	*	*	*	*	*	*	↓	↑	↓	↑	↑	*	*	*	*	*
	2011	*	*	*	↑	*	*	*	*	*	↓	↑	↑	↑	↑	*	*	*	↓	↑
Jelgavas novads	2009/2010	*	*	*	*	*	*	*	*	*	↓	↓	↓	↓	↑	*	*	*	*	*
	2011	*	*	*	↑	*	*	*	*	*	↓	↓	↓	↓	↑	*	*	*	↑	↑
Jēkabpils novads	2009/2010	*	*	*	*	*	*	*	*	*	↓	↑	↓	↓	↑	*	*	*	*	*
	2011	*	*	*	↑	*	*	*	*	*	↓	↑	↑	↑	↑	*	*	*	↓	↑
Kokneses novads	2009/2010	*	*	*	*	*	*	*	*	*	↓	↓	↑	↑	↑	*	*	*	*	*
	2011	*	*	*	↑	*	*	*	*	*	↓	↓	↓	↓	↑	*	*	*	↓	↑
Krustpils novads	2009/2010	*	*	*	*	*	*	*	*	*	↓	↓	↑	↓	↑	*	*	*	*	*
	2011	*	*	*	↑	*	*	*	*	*	↓	↓	↑	↑	↑	*	*	*	↓	↑
Neretas	2009/2010	*	*	*	*	*	*	*	*	*	↓	↑	↑	↑	↑	*	*	*	*	*
	2011	*	*	*	*	*	*	*	*	*	↓	↑	↑	↑	↑	*	*	*	*	*

novads	2011	*	*	*	↑	*	*	*	*	↓	↑	↓	↑	↑	*	*	*	↓	↑
Ozolnieku novads	2009/2010	*	*	*	*	*	*	*	*	↑	↓	↑	↓	↑	*	*	*	*	*
	2011	*	*	*	↑	*	*	*	*	↑	↓	↓	↓	↑	*	*	*	↓	↑
Pļaviņu novads	2009/2010	*	*	*	*	*	*	*	*	↓	↑	↑	↑	↑	*	*	*	*	*
	2011	*	*	*	↑	*	*	*	*	↓	↑	↓	↓	↑	*	*	*	↓	↑
Rundāles novads	2009/2010	*	*	*	*	*	*	*	*	↓	↑	↓	↑	↑	*	*	*	*	*
	2011	*	*	*	↑	*	*	*	*	↓	↑	↓	↓	↑	*	*	*	↓	↓
Salas novads	2009/2010	*	*	*	*	*	*	*	*	↓	↑	↓	↑	↑	*	*	*	*	*
	2011	*	*	*	↑	*	*	*	*	↑	↑	↓	↓	↑	*	*	*	↓	↑
Skriveru novads	2009/2010	*	*	*	*	*	*	*	*	↓	↑	↑	↑	↑	*	*	*	*	*
	2011	*	*	*	↑	*	*	*	*	↓	↑	↓	↓	↑	*	*	*	↑	↑
Tērvetes novads	2009/2010	*	*	*	*	*	*	*	*	↓	↓	↓	↑	↑	*	*	*	*	*
	2011	*	*	*	↑	*	*	*	*	↓	↓	↑	↓	↑	*	*	*	↑	↑
Vecumnieku novads	2009/2010	*	*	*	*	*	*	*	*	↓	↓	↑	↑	↑	*	*	*	*	*
	2011	*	*	*	↑	*	*	*	*	↓	↓	↓	↑	↑	*	*	*	↓	↑
Viesītes novads	2009/2010	*	*	*	*	*	*	*	*	↓	↑	↓	↓	↑	*	*	*	*	*
	2011	*	*	*	↑	*	*	*	*	↓	↑	↓	↓	↑	*	*	*	↓	↑
Zemgale	2009/2010	↓	↓	↓	↑	↑	↑	↓	↓	↓	↓	↑	↑	↑	→	↑	↑	↓	↑
	2011	↓	↓	↑	↑	↓	↑	↓	↑	↓	↓	↓	↓	↑	→	↑	↓	↓	↑
Latvija	2009/2010	*	*	↓	↑	↑	↑	↓	→	↓	↓	↓	*	*	*	*	*	↓	↑
	2011	*	*	↑	↑	↑	↑	↓	↑	↓	↓	↓	*	*	*	*	*	*	*