

*Apstiprināts*  
*ZPRAP 24.05.2011.,*  
*lēm.Nr. 36., prot.Nr. 5.*



**PĀRSKATS PAR  
ATTĪSTĪBAS PROGRAMMAS 2008.-2014.GADAM  
ĪSTENOŠANU 2009./2010.GADĀ**

**2011**

## SATURS

<b>Tabulu saraksts .....</b>	<b>3</b>
<b>Attēlu saraksts .....</b>	<b>4</b>
<b>IEVADS .....</b>	<b>5</b>
<b>1. IEVIEŠANAS UN ĪSTENOŠANAS UZRAUDZĪBAS METODIKA .....</b>	<b>6</b>
<b>2. KONTROLES RĀDĪTĀJI UN TO ATTĪSTĪBAS DINAMIKA .....</b>	<b>8</b>
2.1. Prioritāte - kvalitatīva dzīves vide .....	8
Pastāvīgo iedzīvotāju skaits .....	8
Iedzīvotāju ilgtermiņa migrācijas saldo .....	11
Demogrāfiskās slodzes līmenis .....	12
Teritorijas attīstības indekss .....	13
Spēkā esoši teritorijas plānojumi .....	15
Īpaši aizsargājamās dabas teritorijas .....	15
Izstrādātie dabas aizsardzības plāni .....	16
Valsts un vietējās nozīmes kultūras pieminekļi .....	17
LIZ platību īpatsvars no kopplatības .....	18
Mežu platību īpatsvars no kopplatības .....	19
2.2. Prioritāte - izglītots, radošs un konkurētspējīgs cilvēks .....	23
Skolēnu skaits .....	23
Studējošo skaits LLU .....	24
Nodarbinātības līmenis, % .....	25
Bezdarba līmenis, % .....	26
2.3. Prioritāte - Zināšanu ekonomikas attīstība .....	30
IKP uz vienu iedzīvotāju, LVL .....	30
Saražotā pievienotā vērtība uz vienu strādājošo, LVL .....	32
Nefinanšu investīcijas uz vienu iedzīvotāju, LVL .....	35
Ekonomiski aktīvās tirgus sektora statistikas vienības .....	36
<b>3. KOPSAVILKUMS .....</b>	<b>39</b>
<b>4. INFORMĀCIJAS AVOTI .....</b>	<b>41</b>
<b>Pielikums .....</b>	<b>42</b>

## TABULU SARAKSTS

1. **tabula** Tendencu un novērtējumu apzīmējumi
2. **tabula** Pastāvīgo iedzīvotāju skaits novados, 2005 - 2010 (gada sākumā)
3. **tabula** Pastāvīgo iedzīvotāju skaits republikas un novadu pilsētās, 2005 - 2010 (gada sākumā)
4. **tabula** Pastāvīgo iedzīvotāju skaits statistiskajos reģionos un Latvijā, 2005 - 2010
5. **tabula** Iedzīvotāju ilgtermiņa migrācijas saldo novados un republikas pilsētās, 2009 - 2010
6. **tabula** Demogrāfiskās slodzes līmenis republikas pilsētās un novados, 2005 - 2010
7. **tabula** Teritorijas attīstības indekss novados un republikas pilsētās, 2008 - 2010
8. **tabula** Apstiprinātie dabas aizsardzības plāni, 2005 - 2010
9. **tabula** Valsts nozīmes kultūras pieminekļu skaits Zemgalē, 2008 - 2010
10. **tabula** Vietējas nozīmes kultūras pieminekļu skaits Zemgalē, 2008 - 2010
11. **tabula** Bezdarba līmenis % novadu un republikas pilsētās, 2005 - 2009
12. **tabula** IKP uz vienu iedzīvotāju rajonos un Jelgavā latos, 2005 - 2006
13. **tabula** Nefinanšu investīcijas uz vienu iedzīvotāju latos, 2005 - 2007
14. **tabula** Attīstības programmas kontroles rādītāji un attīstības tendences Zemgalē un Latvijā

## ATTĒLU SARAKSTS

1. att. Attīstības programmas kontroles rādītāji
2. att. Respondentu atbildes uz jautājumu - „Kāda ir Tava dzīve (dzīves kvalitāte) pašlaik: izglītības iespējas, hobiju un brīvā laika iespējas, finanses, veselība, drošība (skolā, uz ielas, mājās)?”, 2010
3. att. Platība km<sup>2</sup> un iedzīvotāju skaits novados un republikas pilsētās, 2010
4. att. Iedzīvotāju ilgtermiņa migrācijas saldo statistiskajos reģionos un Latvijā, 2005 - 2010
5. att. Teritorijas attīstības indekss reģionos, 2005 - 2010
6. att. LIZ platību īpatsvars no kopplatības rajonos (%), 2005 - 2009
7. att. LIZ platību īpatsvars no kopplatības novados un republikas pilsētās (%), 2010 (gada sākums)
8. att. LIZ platību īpatsvars no kopplatības Zemgalē un Latvijā (%), 2005 - 2010
9. att. Mežu platību īpatsvars no kopplatības rajonos un Jelgavā (%), 2005 - 2009
10. att. Mežu platību īpatsvars no teritorijas kopplatības novados un republikas pilsētās (%), 2010 (gada sākumā)
11. att. Mežu platību īpatsvars no teritorijas kopplatības Zemgalē un Latvijā (%), 2005 - 2010
12. att. LIZ un mežu platību īpatsvars no teritorijas kopplatības Zemgalē un Latvijā (%), 2005 - 2010
13. att. LIZ un mežu platību īpatsvars no teritorijas kopplatības novados un republikas pilsētās (%), 2010 (gada sākumā)
14. att. Respondentu atbildes uz jautājumiem Zemgalē - „Ar kādiem šķēršļiem Tu esi saskāries/usies, lai iesaistītos brīvprātīgā darbā un jaunatnes organizāciju aktivitātēs?” un „Ar kādiem šķēršļiem Tu esi saskāries/usies, lai iesaistītos dažādās sabiedriskās, sociālās un politiskās aktivitātēs?”, 2010
15. att. Skolēnu skaits kopā, vispārizglītojošās dienas skolās, vakara (maiņu) skolās un profesionālajās izglītības iestādēs Zemgalē, 2005/2006. - 2009/2010.māc.g.
16. att. Studējošie LLU un reģistrētie patenti, 2006 - 2010
17. att. Nodarbinātības līmenis % statistiskajos reģionos (15 - 64 gadu vecuma grupā), 2005 - 2010
18. att. Bezdarba līmenis % rajonos un Jelgavā, 2005 - 2009
19. att. Bezdarba līmenis % republikas pilsētās un novados, uz 31.01.2010.
20. att. Bezdarba līmenis % Zemgalē un Latvijā, 01.01.2008. - 31.12.2010.
21. att. Bezdarba līmenis % (pa kreisi) un nodarbinātības līmenis % (pa labi) ES 27 un Baltijas valstīs, 2005 - 2010
22. att. IKP uz vienu iedzīvotāju LVL un %, 2005 - 2008
23. att. IKP uz vienu iedzīvotāju ES 27 un Baltijas valstīs (eiro), 2005 - 2009
24. att. IKP pieauguma temps - izmaiņas % pret iepriekšējo gadu ES 27 un Baltijas valstīs, 2005 - 2012p
25. att. Kopējā pievienotā vērtība uz 1 strādājošo Latvijā un reģionos, 2005 - 2008
26. att. Kopējā pievienotā vērtība Zemgalē (pēc NACE), 2005 - 2008
27. att. Reģionu kopējās pievienotās vērtības īpatsvars Latvijā, 2005 - 2008
28. att. Pievienotās vērtības īpatsvars nozarēs „Tirdzniecība, transports un sakaru pakalpojumi” (pa kreisi) un „Uzņēmējdarbības un finanšu pakalpojumi” (pa labi) ES 27 un Baltijas valstīs, 2005 - 2010
29. att. Pievienotās vērtības īpatsvars nozarēs „Lauksaimniecība, medniecība, zivsaimniecība” (pa kreisi) un „Būvniecība” (pa labi) ES 27 un Baltijas valstīs, 2005 - 2010
30. att. Pievienotās vērtības īpatsvars nozarēs „Industriālā nozare (ieskaitot enerģētiku)” (pa kreisi) un „Citi pakalpojumi” (pa labi) ES 27 un Baltijas valstīs, 2005 - 2010
31. att. Nefinanšu investīcijas statistiskajos reģionos un Latvijā, 2005 - 2009 (uz 1 iedzīvotāju latos)
32. att. Ekonomiski aktīvās tirgus sektora statistikas vienības statistiskajos reģionos un Latvijā, 2005 - 2009 (uz 1000 iedzīvotājiem)
33. att. Ekonomiski aktīvās tirgus sektora statistikas vienības Zemgalē, 2005 - 2009
34. att. Ekonomiski aktīvās tirgus sektora statistikas vienības republikas pilsētās un novados, 2009

## IEVADS

„Pārskats par Zemgales plānošanas reģiona attīstības programmas 2008. – 2014.gadam īstenošanu 2009./2010.gadā” (turpmāk - Pārskats) ir dokuments, kurā tiek analizēta „Zemgales plānošanas reģiona attīstības programmas 2008. – 2014.gadam” (turpmāk – Attīstības programma) ilgtermiņa un vidēja termiņa kontroles rādītāju dinamika un īstenotās aktivitātes (šie rādītāji minēti 1. nodaļā – „Ieviešanas un īstenošanas uzraudzības metodika”).

Attīstības programma ir vidēja termiņa (7 gadi) plānošanas dokuments, kas izstrādāts saskaņā ar Zemgales ilgtermiņa plānošanas dokumentu – Teritorijas plānojumu 2006. – 2026.gadam, kā arī saskaņā ar nacionālajiem plānošanas dokumentiem – Reģionālās politikas pamatnostādņem un Nacionālo attīstības plānu 2007. – 2013. gadam (turpmāk - NAP).

Attīstības programma ir Teritorijas plānojuma un NAP izpildes dokuments vidējā termiņā, kurā noteikts Zemgales stratēģiskais mērķis, attīstības prioritātes, rīcības virzieni, risināmie uzdevumi un pasākumu kopums laika periodam līdz 2014. gadam, lai veicinātu teritorijas plānojumā noteiktās ilgtermiņa attīstības vīzijas un rezultātīvo rādītāju, kā arī NAP izvirzītā stratēģiskā mērķa un attīstības prioritāšu sasniegšanu.

ZPR Attīstības programmā izvirzīto prioritāšu veiksmīga īstenošana ļaus sasniegt sekojošus rezultātus:

- *ilgtermiņā* – sasniegt Teritorijas plānojumā noteikto vīziju un rezultātīvos rādītājus, nodrošināt reģiona teritorijas ilgtspējīgu, līdzsvarotu un policentrisku attīstību;
- *vidējā termiņā* – sasniegt Attīstības programmā noteikto stratēģisko mērķi un rezultātīvos rādītājus;
- *īstermiņā* – veikt pasākumus un aktivitātes, kas nodrošinātu vidēja termiņa stratēģiskā mērķa un rezultātīvo rādītāju sasniegšanu.

Šajā Pārskatā kontroles rādītāji ir papildināti ar jaunākajiem pieejamajiem statistikas datiem.

## 1. IEVIEŠANAS UN ĪSTENOŠANAS UZRAUDZĪBAS METODIKA

Attīstības programmas mērķis ir sekmēt Teritorijas plānojumā noteiktās attīstības vīzijas sasniegšanu. Attīstības programmā izvirzītās attīstības prioritātes, rīcības virzieni un risināmie uzdevumi ir ar vienādu nozīmi - reģiona līdzsvarotai attīstībai nepieciešama to savstarpējā integrācija un mijiedarbība ieviešanā.

Lai veiksmīgi izvērtētu Attīstības programmas ieviešanu, tika izmantoti „*Metodiskie norādījumi teritorijas attīstības plānošanai Zemgales plānošanas reģionā*”, kas tika apstiprināti 2009. gada 21. aprīlī ar ZPRAP lēmumu, kā arī Vides aizsardzības un reģionālās attīstības ministrijas izstrādātie „*Metodiskie ieteikumi attīstības programmu izstrādei reģionālā un vietējā līmenī*”.

Šajā Pārskatā tiek analizēta Attīstības programmas ilgtermiņa un vidēja termiņa kontroles rādītāju dinamika un īstenotās aktivitātes, izmantojot pieejamo statistisko informāciju, sākot ar 2005.gadu.

*Ilgtermiņa kontroles rādītāji:*

- ✓IKP
- ✓nodarbinātības līmenis
- ✓bezdarba līmenis (reģistrētais)

*Vidēja termiņa kontroles rādītāji:*

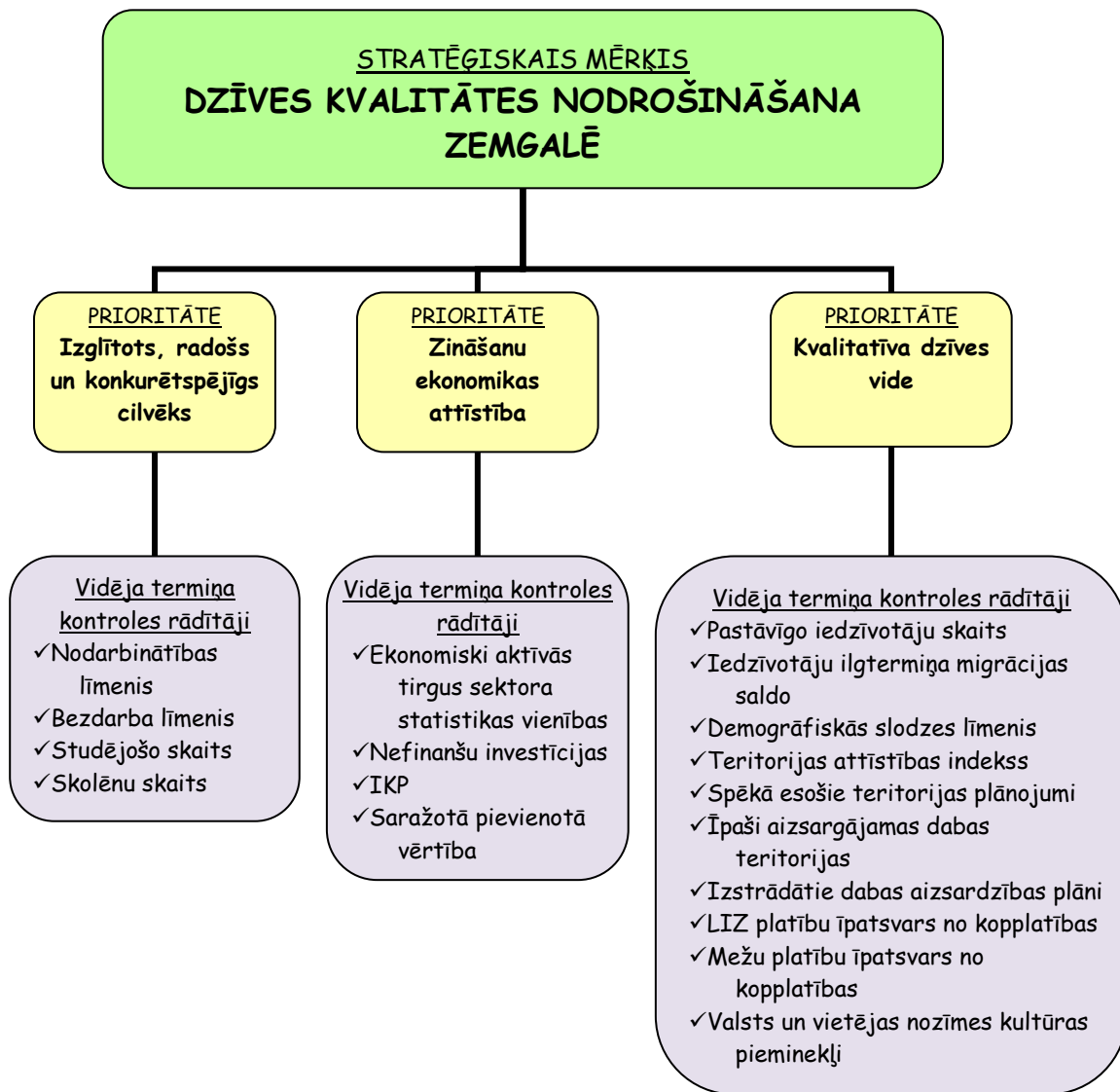
- ✓Pastāvīgo iedzīvotāju skaits
- ✓Iedzīvotāju ilgtermiņa migrācijas saldo
- ✓Demogrāfiskās slodzes līmenis
- ✓Teritorijas attīstības indekss
- ✓Spēkā esošie teritorijas plānojumi
- ✓Īpaši aizsargājamas dabas teritorijas
- ✓Izstrādātie dabas aizsardzības plāni
- ✓Valsts un vietējās nozīmes kultūras pieminekļi
- ✓LIZ platību īpatsvars no kopplatības
- ✓Mežu platību īpatsvars no kopplatības
- ✓Skolēnu skaits
- ✓Studējošo skaits LLU
- ✓Saražotā pievienotā vērtība uz vienu strādājošo
- ✓Nefinanšu investīcijas uz vienu iedzīvotāju
- ✓Ekonomiski aktīvās tirgus sektora statistikas vienības

Veidojot šo pārskatu tika secināts, ka kvalitatīvākai Attīstības programmas īstenošanas analīzei *nepieciešams papildināt* kontroles rādītājus ar sekojošiem vidēja termiņa kontroles rādītājiem:

- ✓ skolēnu skaits
- ✓ studējošo skaits LLU

Tā kā 2009.gada vidū tika īstenota Administratīvi teritoriālā reforma, kā rezultātā Zemgalē ir divas republikas nozīmes pilsētas Jelgava un Jēkabpils, kā arī 20 novadi (skat. 1. pielikumu), *dati tiek analizēti gan rajonu, gan novadu līmenī*. Skatītas tiek arī *republikas pilsētas, novadu pilsētas un reģioni*.

Zemāk esošajā attēlā ir informācija, kā šie ilgtermiņa un vidēja termiņa kontroles rādītāji ir pakārtoti Attīstības programmas stratēģiskajam mērķim un trīs prioritātēm.



### 1.att.Attīstības programmas kontroles rādītāji

Avots: ZPR

Kā redzams, lielākais kontroles rādītāju īpatsvars ir pie prioritātes „Kvalitatīva dzīves vide”.

Pārskata vajadzībām tiks izmantoti sekojoši apzīmējumi rādītāju tendencei un novērtējumam.

**1.tabula**  
**Tendenču un novērtējumu apzīmējumi**

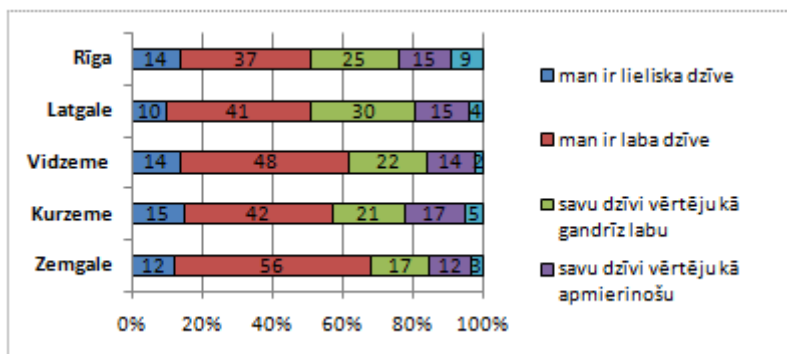
<b>Tendence</b>	↑	↓	→	*
<b>Novērtējums</b>	Pozitīva, situācija uzlabojusies	Negatīva, situācija pasliktinājusies	Neitrāla, nav būtisku izmaiņu	Netiek analizēts

Avots: ZPR

## 2. KONTROLES RĀDĪTĀJI UN TO ATTĪSTĪBAS DINAMIKA

### 2.1. Prioritāte - kvalitatīva dzīves vide

Ikgadējā monitoringa ietvaros par jauniešu dzīves kvalitāti, iesaistīšanos brīvprātīgajā darbā, jaunatnes organizāciju darbībā un piekļuvi jauniešiem aktuālai informācijai", laika posmā no 2010. gada 8. aprīlim – 27. maijam tika veikta iedzīvotāju aptauja. (attēli nr. 2., 14.)



2.att.Respondentu atbildes uz jautājumu - „Kāda ir Tava dzīve (dzīves kvalitāte) pašlaik: izglītības iespējas, hobiju un brīvā laika iespējas, finanses, veselība, drošība (skolā, uz ielas, mājās)?”, 2010

Avots: Izglītības un zinātnes ministrija

Pēc aptaujas rezultātiem redzams, ka lielākā Zemgales iedzīvotāju daļa (56%) uzskata, ka *man ir laba dzīve* – šis ir ievērojami labākais rādītājs starp reģioniem. Savukārt 12% apgalvo, ka *man ir lieliska dzīve*. Līdz ar to *nepamierināti ar savu dzīvi kopumā* ir tikai 3% no visiem iedzīvotājiem.

Pastāvīgo iedzīvotāju skaits		
Vidēja termiņa tendence (līdz 2014. gadam)	Panākt pastāvīgo iedzīvotāju skaita stabilizāciju. <i>Pastāvīgo iedzīvotāju skaitam Zemgalē ir tendence lēnām samazināties.</i>	↓
Ilgtermiņa tendence (līdz 2026. gadam)	Panākt dzimstības un mirstības rādītāju līdzsvaru.	

2.tabula  
Pastāvīgo iedzīvotāju skaits novados, 2005 – 2010 (gada sākumā)

Pašvaldība	Gads						Izmaiņas 2010/2005			Izmaiņas 2010/2009		
	2005	2006	2007	2008	2009	2010	skaits	%	t	skaits	%	t
Aizkraukles nov.	10227	10114	10011	10052	10007	9968	-259	-2.5	↓	-39	-0.4	↓
Aknīstes nov.	3558	3489	3414	3350	3307	3252	-306	-8.6	↓	-55	-1.7	↓
Auces nov.	9242	9124	8984	8893	8775	8694	-548	-5.9	↓	-81	-0.9	↓
Bauskas nov.	29209	28971	28737	28591	28368	28089	-1120	-3.8	↓	-279	-1.0	↓
Dobeles nov.	25011	24930	24719	24598	24467	24288	-723	-2.9	↓	-179	-0.7	↓
Iecavas nov.	9560	9581	9637	9703	9812	9808	248	2.6	↑	-4	-0.04	↓
Jaunjelgavas nov.	6799	6684	6618	6603	6538	6488	-311	-4.6	↓	-50	-0.8	↓
Jelgavas nov.	27567	27457	27288	27289	27227	27122	-445	-1.6	↓	-105	-0.4	↓
Jēkabpils nov.	6342	6191	6098	5961	5865	5787	-555	-8.8	↓	-78	-1.3	↓
Kokneses nov.	6321	6246	6213	6204	6082	6058	-263	-4.2	↓	-24	-0.4	↓
Krustpils nov.	7190	7162	7069	6963	6832	6717	-473	-6.6	↓	-115	-1.7	↓



<b>Neretas nov.</b>	4813	4720	4619	4501	4420	4369	-444	-9.2	↓	-51	-1.2	↓
<b>Ozolnieku nov.</b>	9487	9592	9653	9989	10183	10299	812	8.6	↑	116	1.1	↑
<b>Pļaviņu nov.</b>	6769	6693	6596	6525	6448	6344	-425	-6.3	↓	-104	-1.6	↓
<b>Rundāles nov.</b>	4639	4542	4479	4455	4378	4270	-369	-8.0	↓	-108	-2.5	↓
<b>Salas nov.</b>	4500	4475	4399	4411	4412	4314	-186	-4.1	↓	-98	-2.2	↓
<b>Skrīveru nov.</b>	4162	4140	4137	4144	4116	4081	-81	-1.9	↓	-35	-0.9	↓
<b>Tērvetes nov.</b>	4457	4360	4277	4222	4173	4145	-312	-7.0	↓	-28	-0.7	↓
<b>Vecumnieku nov.</b>	10281	10163	10057	10004	9905	9792	-489	-4.8	↓	-113	-1.1	↓
<b>Viesītes nov.</b>	5038	4950	4849	4746	4700	4640	-398	-7.9	↓	-60	-1.3	↓

Avots: Centrālās statistikas pārvalde

t - tendence

Salīdzinot 2010.gadu ar 2009.gadu, jāsecina, ka iedzīvotāju skaits pieaudzis tikai Ozolnieku novadā – par 1,1% jeb 116 iedzīvotājiem. Pēdējo sešu gadu dinamikā iedzīvotāju skaits pieaudzis divos novados – jau minētajā Ozolnieku un Iecavas novadā (par 2,6% jeb 248 iedzīvotājiem).

Lielākais iedzīvotāju skaita samazinājums pēdējā gada laikā bijis Rundāles novadā – par 2,5% jeb 108 iedzīvotājiem. Arī pēdējo sešu gadu dinamikā šajā novadā iedzīvotāju skaits samazinājies strauji – rādītājs ir viens no negatīvākajiem Zemgalē. To pārspēj tikai Neretas novads, kam iedzīvotāju skaits samazinājies par 9,2% jeb 444 iedzīvotājiem, Jēkabpils un Aknīstes novads.

### 3.tabula Pastāvīgo iedzīvotāju skaits republikas un novadu pilsētās, 2005 - 2010 (gada sākumā)

Pašvaldība	Gads						Izmaiņas 2010/2005			Izmaiņas 2010/2009		
	2005	2006	2007	2008	2009	2010	skaits	%	t	skaits	%	t
<b>Jelgava</b>	66136	66087	66051	65635	65419	64898	-1238	-1.9	↓	-521	-0.80	↓
<b>Jēkabpils</b>	26845	26737	26764	26645	26494	26386	-459	-1.7	↓	-108	-0.41	↓
<b>Aizkraukle</b>	8922	8811	8715	8771	8710	8706	-216	-2.4	↓	-4	-0.05	↓
<b>Aknīste</b>	1325	1308	1284	1257	1251	1244	-81	-6.1	↓	-7	-0.56	↓
<b>Auce</b>	3200	3173	3121	3124	3091	3074	-126	-3.9	↓	-17	-0.55	↓
<b>Bauska</b>	10393	10293	10212	10190	10180	10105	-288	-2.8	↓	-75	-0.74	↓
<b>Dobeles</b>	11095	11129	11133	11161	11195	11187	92	0.8	↑	-8	-0.07	↓
<b>Jaunjelgava</b>	2331	2317	2295	2282	2276	2273	-58	-2.5	↓	-3	-0.13	↓
<b>Kalnciems</b>	2152	2127	2141	2159	2144	2142	-10	-0.5	↓	-2	-0.09	↓
<b>Pļaviņas</b>	3846	3786	3754	3726	3672	3617	-229	-6.0	↓	-55	-1.50	↓
<b>Viesīte</b>	2043	2017	1961	1945	1920	1927	-116	-5.7	↓	7	0.36	↑

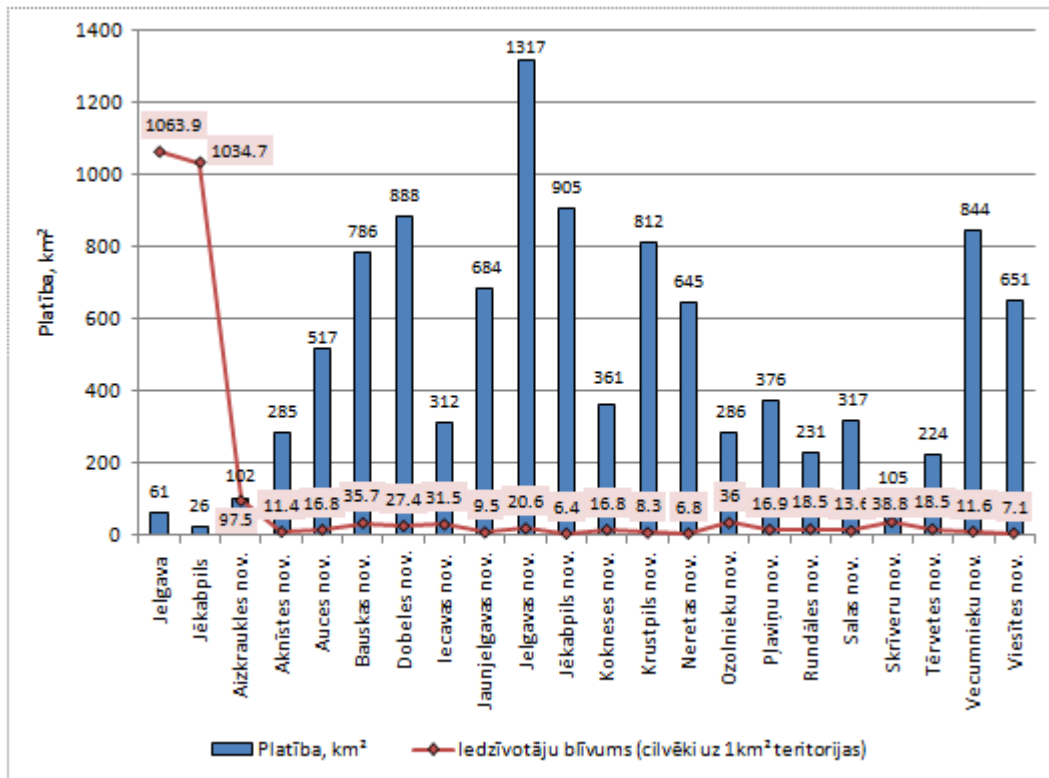
Avots: Centrālās statistikas pārvalde

t – tendence

Salīdzinot 2010.gadu ar 2009.gadu, jāsecina, ka starp novadu un republikas nozīmes pilsētām tas pieaudzis tikai Viesītē – par 0,36% jeb 7 iedzīvotājiem, pēdējo sešu gadu dinamikā iedzīvotāju skaits pieaudzis Dobelē - par 0,8% jeb 92 iedzīvotājiem. Savukārt, novados, kuros ietilpst šīs pilsētas, iedzīvotāju skaits attiecīgajā laika periodā ir samazinājies.

Lielākais iedzīvotāju skaita samazinājums pēdējā gada laikā bijis Pļaviņās – par 1,50 jeb 55 iedzīvotājiem (novadā samazinājies par 1,6% jeb 104 iedz.). Savukārt pēdējo sešu gadu dinamikā lielākais iedzīvotāju skaita samazinājums vērojams Aknīstē – par 6,1% jeb 81 iedzīvotāju (novadā – par 8,6% jeb 306 iedz.).

Kā redzams pēc ievietotā attēla, abas republikas pilsētas Jelgava un Jēkabpils krasi atšķiras no novadiem ar platību un iedzīvotāju blīvumu – tām ir ievērojami mazāka platība, savukārt iedzīvotāju blīvums pat vairāk kā 40 reizes pārsniedz iedzīvotāju blīvumu vidēji novados.



3.att.Platība km<sup>2</sup> un iedzīvotāju skaits novados un republikas pilsētās, 2010

Avots: Centrālās statistikas pārvalde

Lielākie novadi pēc teritorijas ir Jelgavas (1317km<sup>2</sup>), Jēkabpils (905km<sup>2</sup>) un Dobeles novads (888km<sup>2</sup>), savukārt pēc lielākā iedzīvotāju blīvuma – Aizkraukles (97,5) Skrīveru novads (38,8) un Iecavas novads (31,5).

Zemgalē vidējais iedzīvotāju blīvums ir 26,1 cilv. uz vienu km<sup>2</sup>, bet Latvijā – 34,8 cilv. uz vienu km<sup>2</sup> (Rīgas reģ. 2331,4 cilv. uz vienu km<sup>2</sup>, Pierīgas reģ. 38,4 cilv. uz vienu km<sup>2</sup>, Latgales reģ. 23,4 cilv. uz vienu km<sup>2</sup>, Kurzemes reģ. 22,0 cilv. uz vienu km<sup>2</sup>, Vidzemes reģ. 15,3 cilv. uz vienu km<sup>2</sup>).

4.tabula  
Pastāvīgo iedzīvotāju skaits statistiskajos reģionos un Latvijā, 2005 - 2010


Teritorija	Gads						Izmaiņas 2010/2005			Izmaiņas 2010/2009		
	2005	2006	2007	2008	2009	2010	skaits	%	t	skaits	%	t
<b>Zemgale</b>	288153	286408	284669	283484	281928	279809	-8344	-2.90	↓	-2119	-0.75	↓
<b>Kurzeme</b>	310673	308433	306052	303618	301621	299506	-11167	-3.59	↓	-2115	-0.70	↓
<b>Vidzeme</b>	245426	243039	240347	237803	235576	233570	-11856	-4.83	↓	-2006	-0.85	↓
<b>Latgale</b>	364345	359762	354554	348271	343646	339783	-24562	-6.74	↓	-3863	-1.12	↓
<b>Rīga</b>	731762	727578	722485	717371	713016	706413	-25349	-3.46	↓	-6603	-0.93	↓
<b>Pierīga</b>	366075	369370	373198	380347	385507	389293	23218	6.34	↑	3786	0.98	↑
<b>Latvija</b>	2306434	2294590	2281305	2270894	2261294	2248374	-58060	-2.52	↓	-12920	-0.57	↓

Avots: Centrālās statistikas pārvalde

t – tendence

Laika periodā no 2005. – 2010.gadam iedzīvotāju skaits starp reģioniem viskrasāk samazinājies Latgalē (par 6,74%), bet pieaudzis vienīgi Pierīgas reģionā – par 6,34%. Līdzīga situācija ir arī pēdējā gada laikā – Latgalē iedzīvotāju skaits samazinājies par 1,12%, savukārt Pierīgā pieaudzis par 0,98%.

Zemgalē iedzīvotāju skaita izmaiņas bijušas salīdzinoši nelielas. Pēdējo sešu gadu laikā tas samazinājies par 2,90% (8344 iedz.), bet ēdējā gada laikā – par 0,75% (2119 iedz.).

<b>Iedzīvotāju ilgtermiņa migrācijas saldo</b>		
<b>Vidēja termiņa tendence (līdz 2014. gadam)</b>	Panākt stabilu ilgtermiņa migrācijas saldo rādītāju. <i>Iedzīvotāju ilgtermiņa migrācijas saldo ir negatīvs, taču pēdējā gada laikā pasliktinās nedaudz.</i>	
<b>Ilgtermiņa tendence (līdz 2026. gadam)</b>	Panākt pozitīvu ilgtermiņa migrācijas saldo rādītāju.	

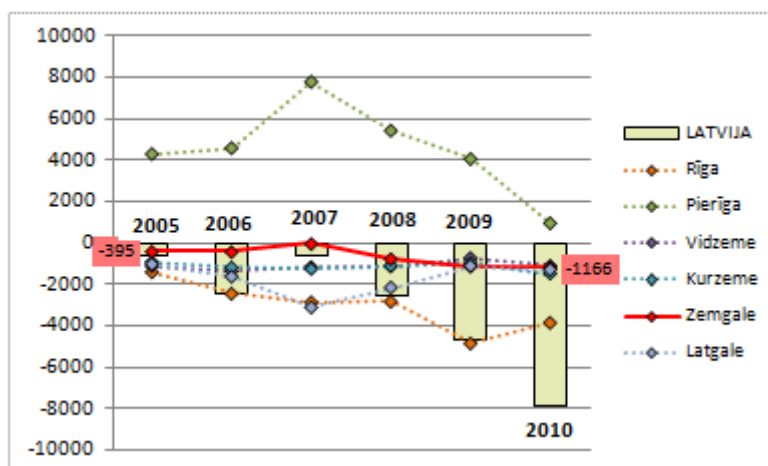
**5.tabula**  
**Iedzīvotāju ilgtermiņa migrācijas saldo novados un republikas pilsētās, 2009 - 2010**

Pašvaldība	Gads		Izmaiņas 2010/2009	
	2009	2010	starpība	tendence
<b>Jelgava</b>	-501	-463	38	↑
<b>Jēkabpils</b>	-14	-82	-68	↓
<b>Aizkraukles nov.</b>	-11	-119	-108	↓
<b>Aknīstes nov.</b>	-23	-22	1	↑
<b>Auces nov.</b>	-42	-137	-95	↓
<b>Bauskas nov.</b>	-170	-203	-33	↓
<b>Dobeles nov.</b>	-119	42	161	↑
<b>Iecavas nov.</b>	-5	-28	-23	↓
<b>Jaunjelgavas nov.</b>	-4	42	46	↑
<b>Jelgavas nov.</b>	-15	-42	-27	↓
<b>Jēkabpils nov.</b>	-28	-11	17	↑
<b>Kokneses nov.</b>	-11	-24	-13	↓
<b>Krustpils nov.</b>	-23	-24	-1	↓
<b>Neretas nov.</b>	-8	0	8	↑
<b>Ozolnieku nov.</b>	154	86	-68	↓
<b>Pļaviņu nov.</b>	-43	-28	15	↑
<b>Rundāles nov.</b>	-68	6	74	↑
<b>Salas nov.</b>	-80	-32	48	↑
<b>Skrīveru nov.</b>	-15	17	32	↑
<b>Tērvetes nov.</b>	-8	-41	-33	↓
<b>Vecumnieku nov.</b>	-60	-86	-26	↓
<b>Viesītes nov.</b>	-27	-17	10	↑

Avots: Centrālās statistikas pārvalde

Laika periodā no 2009. – 2010.gadam pozitīvas ilgtermiņa migrācijas saldo izmaiņas bija 11 pašvaldībās un līdz ar to negatīvas – arī 11 pašvaldībās.

2010.gadā visvairāk iedzīvotāji izbraukuši no Jelgavas (463), bet salīdzinot ar 2009.gadu, migrācijas saldo ir uzlabojies. Savukārt lielākais iebraukušo skaits 2010.gadā ir bijis Ozolnieku novadā, bet, salīdzinot ar 2009.gadu, šis skaits ir samazinājies.



4.att.Iedzīvotāju ilgtermiņa migrācijas saldo statistiskajos reģionos un Latvijā, 2005 – 2010

Avots: Centrālās statistikas pārvalde

Salīdzinot 2010.gadu un 2005.gadu, negatīvā iedzīvotāju migrācija Zemgalē ir pieaugusi gandrīz trīs reizes – no -395 līdz -1121. Latvijā kopumā un Pierīgā šis negatīvais pieaugums bijis ievērojami straujāks, bet Pierīgā tas paliek pozitīvs arī 2010.gadā. Pārējos reģionos vērojama iedzīvotāju izbraukšana.

Pēdējā gada laikā situācija uzlabojusies tikai Rīgā, bet Latgalē un Zemgalē izmaiņas bijušas salīdzinoši nelielas (negatīvas).

Demogrāfiskās slodzes līmenis		
Vidēja termiņa tendence (līdz 2014. gadam)	Saglabāt stabilu demogrāfiskās slodzes līmeni. <b>Demogrāfiskās slodzes līmenim ir tendence samazināties.</b>	↑
Ilgtermiņa tendence (līdz 2026. gadam)	Panākt dzimstības un mirstības rādītāju līdzsvaru.	

Laika periodā no 2005. – 2010.gadam demogrāfiskās slodzes līmenis samazinājies visos novados un republikas pilsētās, kā arī Zemgalē kopumā un Latvijā. Savukārt pēdējā gada laikā ir vērojama negatīva tendence – Jelgavā un Jēkabpilī, novados - Aizkraukles, Aknīstes, Bauskas, Dobeles, Iecavas, Jaunjelgavas, Jelgavas, Rundāles, Salas, Tērvetes, Viesītes. Arī Latvijā kopumā pēdējā gada laikā atkal vērojama demogrāfiskās slodzes līmeņa paaugstināšanās.

Tikai 9 novados pozitīvā tendence ir saglabājusies arī 2010.gada laikā un demogrāfiskās slodzes līmenis pazeminās – Auces, Jēkabpils, Kokneses, Krustpils, Neretas, Ozolnieku, Pļaviņu, Skrīveru un Vecumnieku novadā.

6.tabula  
Demogrāfiskās slodzes līmenis republikas pilsētās un novados, 2005 - 2010

Pašvaldība	2005	2006	2007	2008	2009	2010	Izmaiņas 2010/2005		Izmaiņas 2010/2009	
							starpība	tendence	starpība	tendence
Jelgava	530.1	525.4	508.1	505.3	494.8	501.5	-28.6	↑	6.7	↓
Jēkabpils	558.5	544.2	522.0	520.1	506.1	508.3	-50.2	↑	2.2	↓
Aizkraukles nov.	501.5	486.0	473.7	475.2	460.9	464.1	-37.4	↑	3.3	↓
Aknīstes novads	624.7	582.3	542.0	516.5	497.1	567.4	-57.3	↑	70.3	↓
Auces novads	638.1	624.6	580.9	560.2	536.8	526.7	-111.4	↑	-10.1	↑
Bauskas novads	544.3	532.0	505.7	494.2	477.8	508.3	-36.0	↑	30.5	↓

Dobeles novads	573.9	568.3	545.6	530.7	508.9	543.2	-30.7	↑	34.3	↓
Iecavas novads	589.1	568.1	539.9	530.4	512.3	540.8	-48.3	↑	28.5	↓
Jaunjelgavas nov.	600.9	588.0	563.4	533.1	509.6	538.5	-62.4	↑	28.9	↓
Jelgavas novads	566.7	548.3	524.2	504.5	485.8	550.4	-16.3	↑	64.6	↓
Jēkabpils novads	685.8	662.0	618.8	587.1	559.4	464.1	-221.7	↑	-95.3	↑
Kokneses novads	601.9	574.9	552.9	534.9	510.7	479.3	-122.6	↑	-31.4	↑
Krustpils novads	700.2	663.3	635.6	601.4	559.8	485.9	-214.3	↑	-73.9	↑
Neretas novads	642.1	623.7	587.8	557.4	517.3	506.0	-136.1	↑	-11.3	↑
Ozolnieku novads	572.8	560.7	535.4	533.0	524.9	488.1	-84.7	↑	-36.8	↑
Pļaviņu novads	670.1	638.0	611.1	586.4	557.9	512.9	-157.3	↑	-45.0	↑
Rundāles novads	561.4	547.5	525.0	504.6	493.7	517.5	-44.0	↑	23.8	↓
Salas novads	548.0	523.1	507.5	486.2	475.6	519.8	-28.2	↑	44.2	↓
Skrīveru novads	646.4	622.3	605.4	595.7	572.2	492.5	-153.8	↑	-79.7	↑
Tērvetes novads	600.9	561.6	524.2	503.0	490.9	506.0	-94.9	↑	15.1	↓
Vecumnieku nov.	616.0	602.5	577.3	555.8	525.5	481.5	-134.5	↑	-44.0	↑
Viesītes novads	634.7	620.3	586.7	573.1	557.3	560.1	-74.6	↑	2.7	↓
Zemgale	571.7	557.6	533.8	521.7	504.2	503.8	-67.9	↑	-0.5	↑
Latvija	565.0	553.4	531.2	524.0	510.1	515.2	-49.8	↑	5.1	↓

Avots: Centrālās statistikas pārvalde

Uz 2010.gada sākumu demogrāfiskās slodzes līmenis augstākais bijis Aknīstes novadā (567,4), Viesītes novadā (560,1) un Jelgavas novadā (550,4), bet zemākais – Aizkraukles un Jēkabpils novados (464,1).

Teritorijas attīstības indekss		
Vidēja termiņa tendence (līdz 2014. gadam)	Palielināt attīstības indeksa pozitīvu pieaugumu. <i>Teritorijas attīstības indeksam ir pozitīva tendence.</i>	↑
Ilgtermiņa tendence (līdz 2026. gadam)	Sasniegt pozitīvu attīstības indeksa rādītāju.	

2010.gadā pozitīvs teritorijas attīstības indekss bijis tikai Jelgavai (0,213) un Aizkraukles novadam (0,739), savukārt sliktākais rādītājs starp šīm pašvaldībām bijis Viesītes novadam (-0,817). Pozitīva tendence pēdējā gada laikā parādījusies Jelgavā, Auces, Kokneses un Skrīveru novados, savukārt negatīva – Iecavas un Jēkabpils novados.

7.tabula  
Teritorijas attīstības indekss novados un republikas pilsētās, 2008 - 2010

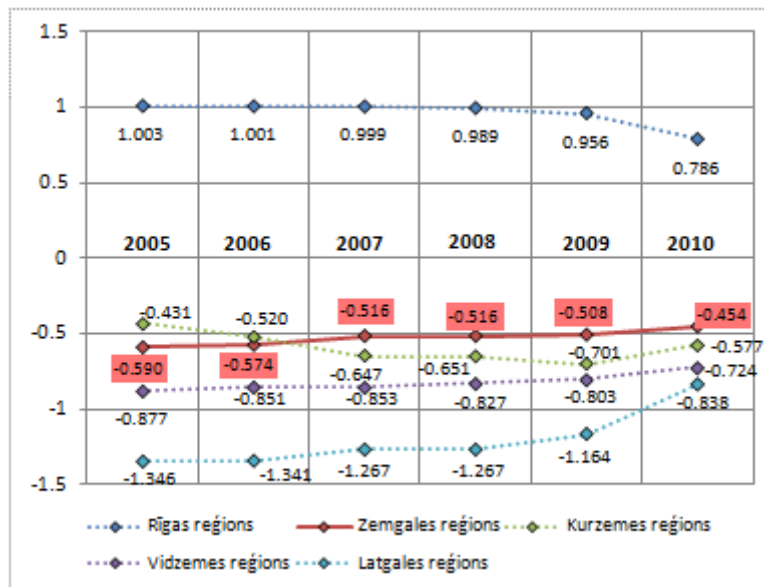
Pašvaldība	Gads			Tendence	
	2008	2009	2010	2010/2008	2010/2009
Jelgava	0.402	0.133	0.213	↓	↑
Jēkabpils	-0.856	-0.809	-0.709	↑	↑
Aizkraukles novads	0.735	0.596	0.739	↑	↑
Aknīstes novads	-0.225	-0.222	-0.212	↑	↑
Auces novads	-0.575	-0.711	-0.640	↓	↑
Bauskas novads	0.204	0.136	0.210	↑	↑
Dobeles novads	0.021	0.042	0.119	↑	↑
Iecavas novads	0.305	0.415	0.398	↑	↓
Jaunjelgavas novads	-0.146	-0.184	-0.106	↑	↑

<b>Jēkabpils novads</b>	-0.560	-0.469	-0.494	↑	↓
<b>Jelgavas novads</b>	0.234	0.219	0.128	↓	↓
<b>Kokneses novads</b>	0.182	0.070	0.139	↓	↑
<b>Krustpils novads</b>	-0.655	-0.497	-0.764	↓	↓
<b>Neretas novads</b>	-0.506	-0.384	0.222	↑	↑
<b>Ozolnieku novads</b>	0.510	0.513	0.497	↓	↓
<b>Pļaviņu novads</b>	-0.158	-0.442	-0.330	↑	↑
<b>Rundāles novads</b>	-0.284	-0.214	-0.090	↑	↑
<b>Salas novads</b>	0.103	0.117	0.131	↑	↑
<b>Skrīveru novads</b>	-0.030	-0.192	-0.153	↓	↑
<b>Tērvetes novads</b>	0.015	-0.011	0.151	↑	↑
<b>Vecumnieku novads</b>	-0.104	0.044	0.088	↑	↑
<b>Viesītes novads</b>	-0.634	-0.669	-0.817	↓	↓

Avots: Valsts reģionālās attīstības aģentūra

Šo trīs gadu laikā rādītājs turpina pasliktināties Jelgavas, Krustpils, Ozolnieku un Viesītes novados.

No 2005. – 2010.gadam teritorijas attīstības indeksam negatīva tendence bijusi Rīgas un Kurzemes reģionos, bet pārējos reģionos tendence šim indeksam bijusi pozitīva.



5.att.Teritorijas attīstības indekss reģionos, 2005 – 2010

Avots: Valsts reģionālās attīstības aģentūra

Pēdējā gada laikā šis rādītājs pasliktinājies tikai Rīgas reģionā, bet tas paliek vienīgais pozitīvais rādītājs starp visiem pieciem reģioniem.

Pozitīvs teritorijas attīstības indekss 2010. gadā bijis tikai Rīgas reģionam (0,786), pēc tam rangu tabulā seko Zemgales reģions (-0,454), 3. vietā – Kurzemes reģions (-0,577), 4. vietā – Vidzemes reģions (-0,724) un pēdējā vietā ierindoja Latgales reģions (-0,838).

Spēkā esoši teritorijas plānojumi		
Vidēja termiņa tendence (līdz 2014. gadam)	Izstrādāti visi nepieciešamie TP. <i>Uz 2010. gada 1.decembri Teritorijas plānojumi ir apstiprināti visās Zemgales pašvaldībās.</i>	↑
Ilgtermiņa tendence (līdz 2026. gadam)	Izstrādāti, kā arī aktualizēti visi nepieciešamie TP, saskaņā ar izmaiņām likumdošanas aktos vai ekonomiskajā situācijā.	

Uz 2010. gada 1. decembri Zemgalē ir izstrādāti visi vietējo pašvaldību Teritorijas plānojumi, arī novadu saistošie noteikumi, ar kuriem apstiprināti novadā ietilpstošo vietējo pašvaldību spēkā esoši Teritorijas plānojumi. Līdz ar to var teikt, ka spēkā esoši ir 100% no visiem Zemgales Teritorijas plānojumiem.

Līdz 2010. gada 1. decembrim uzsākta Teritorijas plānojuma izstrāde vai grozījumi:

- ✓ novados – Auces, Bauskas, Jēkabpils, Krustpils, Ozolnieku un Rundāles;
- ✓ novadu pilsētā – Aknīste;
- ✓ novadu pagastos – Vītiņu, Īslīces, Auru, Vietalvas.

Īpaši aizsargājamās dabas teritorijas		
Vidēja termiņa tendence (līdz 2014. gadam)	Saglabāt stabilu īpaši aizsargājamo dabas teritoriju platību. <i>Jaunas ĪADT klāt nav nākušas, līdz ar to arī platības nav mainījušās.</i>	→
Ilgtermiņa tendence (līdz 2026. gadam)	Saglabāt stabilu īpaši aizsargājamo dabas teritoriju platību.	

Zemgalē kopā ir 78 īpaši aizsargājamās dabas teritorijas (ĪADT), no kurām (ieskaitot teritorijā ietilpstošās Natura2000 teritorijas):

- ✓ Nacionālais parks – 1
- ✓ Dabas rezervāts – 1
- ✓ Dabas liegums – 59
- ✓ Dabas parks – 12
- ✓ Mikroliegums – 2
- ✓ Dabas piemineklis – 3

Starp novadiem, lielākais ĪADT skaits ir Jelgavas novadā – 9 un Viesītes novadā – 8. Sīkāk par ĪADT (*slīpajā drukā ĪADT, kam ir izstrādāti DAP*):

**Aizkraukles novads**

DP Daugavas ieleja  
DL Aizkraukles purvs un meži

**Aknīstes novads**

DL Baltmuižas purvs

**Auces novads**

DL Garākalna smilšu krupja atradne  
DL Ukru gārša  
DL Vīķu purvs

**Bauskas novads**

DP Bauska  
DL Īslīce  
DL Paņemūnes meži  
DPM Kulšēnu avots

**Dobeles novads**

DL Līvberzes liekņa

DL Skujaines un Svētaines ieleja  
DL Zebrus un Svētes ezers

**Jaunjelgavas novads**

DP Daugavas ieleja  
DL Aklais purvs  
DL Ellītes purvs  
DL Gasparsona purvs  
DPM Korkuļu saugultne un pazemes upe

**Jēkabpils novads**

DP Dvietes paliene  
DL Ābeļi  
DL Dimantu mežs  
DL Eglone  
DL Kaušņu purvs

DL Klaucānu un Priekulānu ezers  
DL Nomavas purvs  
DL Saltais purvs  
DL Spuļģu purvs  
DL Tīreļu purvs

**Jelgava**

DL Lielupes palienes pļavas

**Jelgavas novads**

NP Ķemeru nacionālais parks  
DP Svētes paliene  
DP Tērvete  
DP Vilce  
DL Babītes ezers  
DL Kaigu purvs  
DL Kalnciema pļavas  
DL Lielupes palienes pļavas

DL Līvberzes liekņa

**Kokneses novads**

DL Šķibu purvs

**Krustpils novads**

DP Laukezers  
DL Eiduku purvs  
DL Lielais Pelečāres purvs  
DL Silabēbru ezers  
DL Timsmāles ezers  
DR Teiču dabas rezervāts

**Neretas novads**

DL Dzilas dumbraji  
DL Mazzalvītes purvs


**Ozolnieku novads**

DL Lielupes palienes pļavas

DL Lāču purvs	DL Gargrodes purvs	DL Skujaines un Svētaines ieleja	DPM Skaistkalnes karsta krites
<b>Pļaviņu novads</b>	DL Melnais purvs	DL Svētes ieleja	<b>Viesītes novads</b>
DL Vesetas palienes purvs	DL Rožu purvs	DL Ukru gārša	DP Sauka
DL Klintaine	DL Slapjo salu purvs	<b>DP Tērvete</b>	DL Aizdumbles purvs
	ML Vecsēlpils	<b>Vecumnieku novads</b>	DL Nomavas purvs
<b>Rundāles novads</b>	<b>Skrīveru novads</b>	DL Dūņezera purvs	DL Paltupes meži
DP Bauska	DP Daugavas ieleja	DL Kalēju tīrelis	DL Švēriņu purvs
ML Ozoldārzs	DL Ozolkalni	DL Seržu tīrelis	DL Slapjo salu purvs
	<b>Tērvetes novads</b>	DL Vāveres ezers	DL Supes purvs
<b>Salas novads</b>		DL Zaļezera purvs	DL Zaķu riests

Avots: Dabas aizsardzības pārvalde

NP - nacionālais parks, DPM - dabas piemineklis, DP - dabas parks, ML – mikroliegums, DL - dabas liegums, DR – dabas rezervāts

Izstrādātie dabas aizsardzības plāni		
Vidēja termiņa tendence (līdz 2014. gadam)	Palielināt izstrādāto dabas aizsardzības plānu skaitu. <b>2009./2010. gada laikā ir izstrādāti trīs jauni dabas aizsardzības plāni.</b>	
Ilgtermiņa tendence (līdz 2026. gadam)	Visām īpaši aizsargajamām dabas teritorijām jābūt izstrādātiem dabas aizsardzības plāniem.	

Vienīgas nacionālais parks Zemgalē ir „Ķemeri”, kam dabas aizsardzības plāns (DAP) ir izstrādāts jau 2002.gadā ar darbības termiņu līdz 2015.gadam.

**8.tabula**  
**Apstiprinātie dabas aizsardzības plāni, 2005 – 2010**

Gads						KOPĀ
2005	2006	2007	2008	2009	2010	
<b>Nacionālais parks</b>						
-	-	-	-	-	-	-
<b>Dabas parks</b>						
1	1	4	1	-	-	7
<b>Dabas rezervāts</b>						
-	1	-	-	-	-	1
<b>Dabas liegums</b>						
2	5	1	3	1	2	14
<b>Dabas piemineklis</b>						
1	-	-	-	-	-	1
<b>Mikroliegums</b>						
-	-	-	-	-	-	-
5	8	5	4	1	2	KOPĀ

Avots: Dabas aizsardzības pārvalde

Dabas parki Zemgalē ir 12, no kuriem 7 ir ar apstiprinātiem DAP. Vienīgais dabas rezervāts Zemgalē ir Teiču dabas rezervāts, kuram DAP izstrādāts jau 2006.gadā. No 59 Zemgalē esošajiem dabas liegumiem, uz 2010.gadu izstrādāti DAP ir 14 no tiem, savukārt no dabas pieminekļiem (12) tikai vienam ir DAP. Mikroliegumi ir divi – Vecsēlpils un Ozoldārzs (nav informācija par DAP).



Valsts un vietējās nozīmes kultūras pieminekļi		
Vidēja termiņa tendence (līdz 2014. gadam)	Saglabāt stabilu valsts un vietējās nozīmes kultūras pieminekļu skaitu.	↑
	<i>Kopējais kultūras pieminekļu skaits pēdējā gada laikā ir palielinājies par 14.</i>	
Ilgttermiņa tendence (līdz 2026. gadam)	Saglabāt stabilu valsts un vietējās nozīmes kultūras pieminekļu skaitu.	

Salīdzinot 2008. gadu ar 2010. gadu, jāsecina, ka valsts nozīmes kultūras pieminekļi Zemgalē kopumā samazinājušies par 141 (22,17%). Visvairāk no valsts nozīmes kultūras pieminekļiem ir samazinājušies mākslas pieminekļi (par 141) tiem seko arheoloģijas pieminekļi (par 5). Nedaudz pieaudzis arhitektūras pieminekļu skaits (par 2), kā arī vēstures un vēsturiska notikuma vietas pieminekļu skaits – par 2 un nācis klāt viens industriālais piemineklis, kas 2008. gadā nav bijis.

9.tabula

## Valsts nozīmes kultūras pieminekļu skaits Zemgalē, 2008 – 2010

Valsts nozīmes kultūras pieminekļu kategorija	Gads			Izmaiņas			
	2008	2009	2010	Starpība		Tendence	
				2010/ 2008	2010/ 2009	2010/ 2008	2010/ 2009
Arheoloģijas pieminekļi	208	204	203	-5	-1	↑	↓
Arhitektūras pieminekļi	166	168	168	2	0	↑	→
Mākslas pieminekļi	241	100	100	-141	0	↓	→
Teritoriālie un pilsēt būvniecības pieminekļi	5	5	5	0	0	→	→
Vēstures un vēsturiska notikuma vietas pieminekļi	16	16	18	2	2	↑	↑
Industriālie pieminekļi	0	1	1	1	0	↑	→
<b>KOPĀ</b>	<b>636</b>	<b>494</b>	<b>495</b>	<b>-141</b>	<b>1</b>	<b>↓</b>	<b>↑</b>

Avots: Valsts kultūras pieminekļu aizsardzības inspekcija

Pēdējā gada laikā izmaiņas bijušas tikai divās kategorijās - vēstures un vēsturiska notikuma vietas pieminekļu skaits palielinājies par 2, savukārt arheoloģijas pieminekļu skaits samazinājies par 1.

10.tabula

## Vietējas nozīmes kultūras pieminekļu skaits Zemgalē, 2008 – 2010

Vietējas nozīmes kultūras pieminekļu kategorija	Gads			Izmaiņas			
	2008	2009	2010	Starpība		Tendence	
				2010/ 2008	2010/ 2009	2010/ 2008	2010/ 2009
Arheoloģijas pieminekļi	128	137	136	8	-1	↑	↓
Arhitektūras pieminekļi	246	246	260	14	14	↑	↑
Mākslas pieminekļi	0	9	9	9	9	↑	→
Teritoriālie un pilsēt būvniecības pieminekļi	0	0	0	0	0	→	→
Vēstures un vēsturiska notikuma vietas pieminekļi	1	1	1	0	0	→	→
Industriālie pieminekļi	0	0	0	0	0	→	→
<b>KOPĀ</b>	<b>375</b>	<b>393</b>	<b>406</b>	<b>31</b>	<b>13</b>	<b>↑</b>	<b>↑</b>

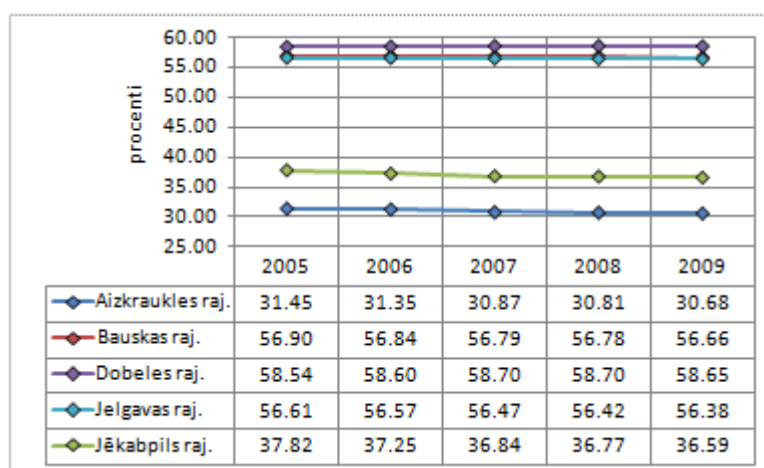
Avots: Valsts kultūras pieminekļu aizsardzības inspekcija

Salīdzinot 2010. gadu ar 2008. gadu - vietējas nozīmes kultūras pieminekļi Zemgalē kopumā ir skaitliski palielinājušies par 31. No tiem arheoloģijas pieminekļu skaits pieaudzis par 8, arhitektūras – par 14, savukārt mākslas pieminekļu – par 9 (2008. gadā vispār nav bijuši).

Pēdējā gada laikā vietējas nozīmes kultūras pieminekļu skaits Zemgalē pieaudzis par 13. Līdz ar to var secināt, ka kopējais valsts un vietējās nozīmes aizsargājamo kultūras pieminekļu skaits pieaudzis par 14.

LIZ platību īpatsvars no kopplatības		
Vidēja termiņa tendence (līdz 2014. gadam)	Saglabāt LIZ platību īpatsvaru no reģiona kopplatības. <i>LIZ platību īpatsvaram no kopplatības ir tendence nedaudz samazināties.</i>	↓
Ilgtermiņa tendence (līdz 2026. gadam)	Saglabāt LIZ platību īpatsvaru no reģiona kopplatības.	

Salīdzinot 2009. gadu ar 2005. gadu, lauksaimniecībā izmantojamo zemju (turpmāk – LIZ) platību īpatsvars no kopplatības pieaudzis tikai Dobeles rajonā - par 0,11%. Izteiktākais LIZ īpatsvara samazinājums bijis Jēkabpils rajonā (par 1,23%) un Aizkraukles rajonā (par 0,77%). Bauskas un Jelgavas rajonos LIZ īpatsvars samazinājies par 0,23%.

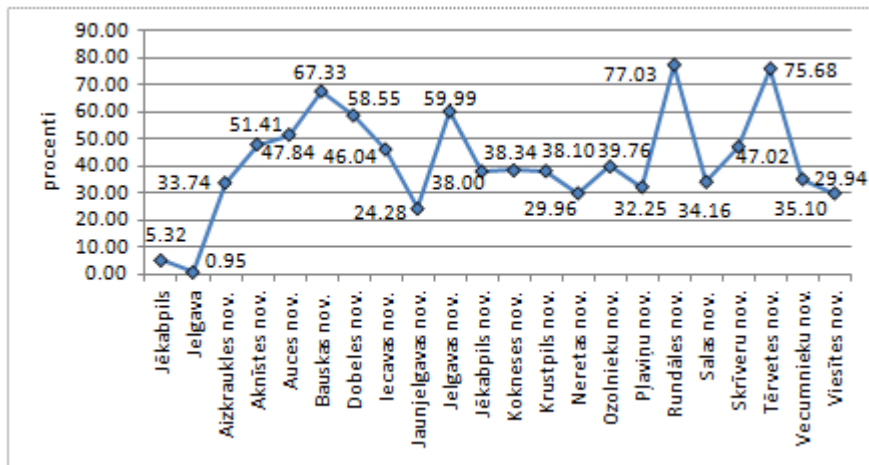


6.att.LIZ platību īpatsvars no kopplatības rajonos (%), 2005 – 2009

Avots: Valsts Zemes dienests

Uz 2009. gada sākumu lielākais LIZ platību īpatsvars no kopplatības bijis Dobeles rajonā 58,65%, tad seko Bauskas un Jelgavas rajoni (attiecīgi 56,66% un 56,38%). Jēkabpils rajonā šis rādītājs sasniedz 36,59% un Aizkraukles rajonā – 30,68%. Jelgavā LIZ platības aizņēmušas 0,95% no pilsētas teritorijas kopplatības.

Pēdējā gada laikā LIZ platību īpatsvara samazinājums visizteiktākais Jēkabpils rajonā (par – 0,18%), savukārt samērā nelielas izmaiņas bijušas Dobeles un Jelgavas rajonos (samazinājums par 0,4%). Jēkabpilī uz 2010.gada sākumu LIZ sastāda 5,32% , savukārt Jelgavā – tikai 0,95%.

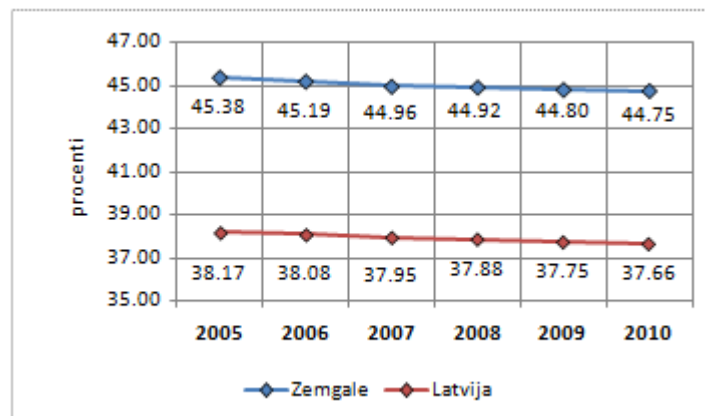


**7.att.LIZ platību īpatsvars no kopplatības novados un republikas pilsētās (%), 2010 (gada sākums)**

Avots: Valsts Zemes dienests

2010.gada sākumā lielākais LIZ īpatsvars no kopplatības ir Rundāles novadā (77,03%), Tērvetes novadā (75,68%) un Bauskas novadā (67,33%). Ar LIZ nabadzīgākie novadi ir Jaunjelgavas (24,28%), Viesītes (29,94%) un Neretas novads (29,96%).

2010. gadā, salīdzinot ar 2005. gadu, LIZ platību īpatsvars Zemgalē samazinājies par 0,63%, bet Latvijā – par 0,51%. Pēdējā gada laikā izmaiņas bijušas salīdzinoši nelielas – Zemgalē LIZ platību īpatsvars samazinājies par 0,05%, bet Latvijā – par 0,08%.

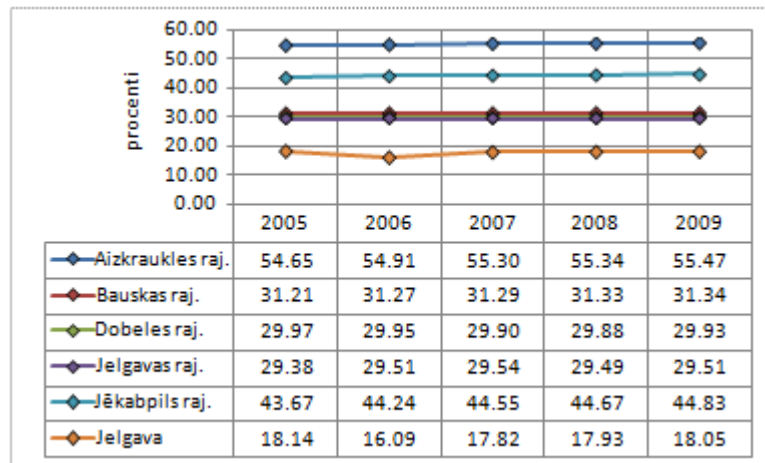


**8.att.LIZ platību īpatsvars no kopplatības Zemgalē un Latvijā (%), 2005 – 2010**

Avots: Valsts Zemes dienests

Mežu platību īpatsvars no kopplatības		
Vidēja termiņa tendence (līdz 2014. gadam)	Saglabāt mežu platību īpatsvaru no kopplatības. <i>Mežu platību īpatsvaram no kopplatības ir tendence nedaudz pieaugt.</i>	↑
Ilgtermiņa tendence (līdz 2026. gadam)	Saglabāt mežu platību īpatsvaru no reģiona kopplatības.	

Laika posmā no 2005. – 2009. gadam meža platību īpatsvars samazinājies tikai tikai Dobeles rajonā – par 0,04% un Jelgavas pilsētā – par 0,10%. Jēkabpils rajonā platības palielinājušās ievērojamāk nekā pārējos rajonos - par 1,16%.

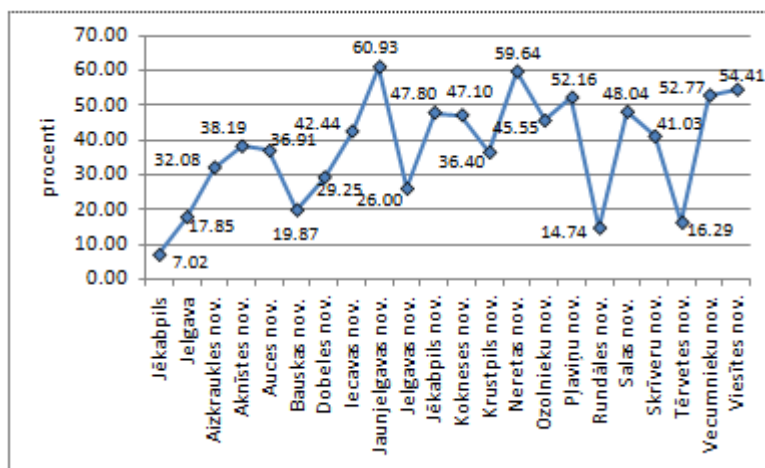


**9.att.Mežu platību īpatsvars no kopplatības rajonos un Jelgavā (%), 2005 – 2009**

Avots: Valsts Zemes dienests

Salīdzinot 2009. gadu ar 2008. gadu, jāsecina, ka meža platību īpatsvars pieaudzis visos rajonos, visizteiktāk, Jēkabpils rajonā (par 0,16%), kam seko Aizkraukles rajons (par 0,13%) un Jelgava – par 0,12%.

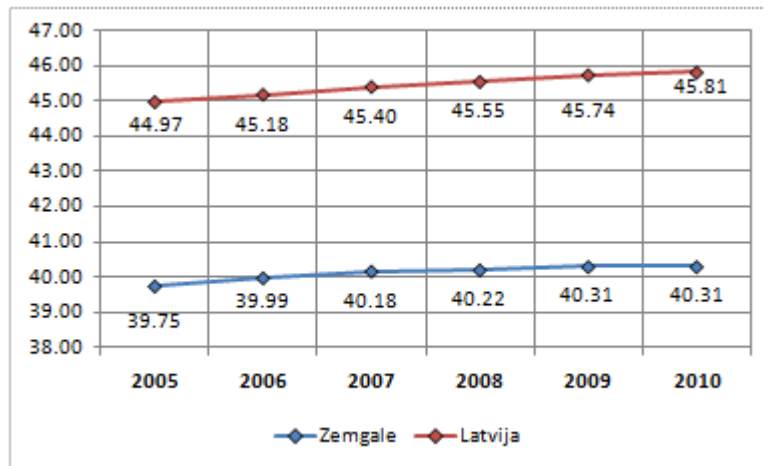
2009. gadā lielākais meža platību īpatsvars bijusi Aizkraukles rajonā (55,47%) un Jēkabpils rajonā (44,83%), bet mazākais Bauskas un Dobeles rajonā (31,34% un 29,93%).



**10.att.Mežu platību īpatsvars no teritorijas kopplatības novados un republikas pilsētās (%), 2010 (gada sākumā)**

Avots: Valsts Zemes dienests

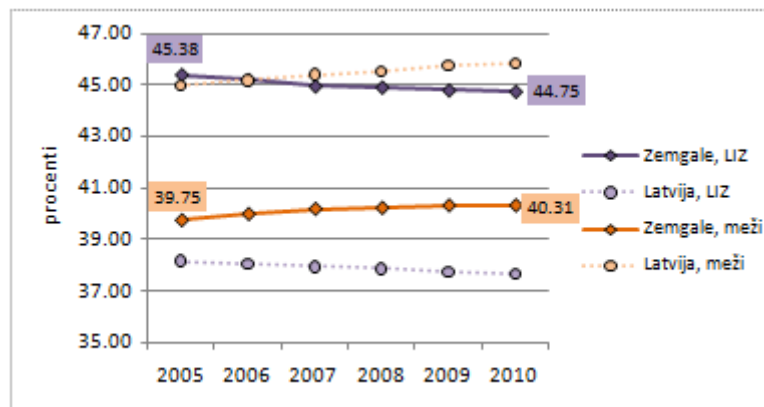
Pēc 10. attēla var secināt, ka uz 2010. gada sākumu meža platību īpatsvara 50% barjeru ir pārsniedzis Jaunjelgavas novads (60,93%), Neretas novads (59,64%), Viesītes novads (54,41%), Vecumnieku novads (52,77%), Pļaviņu novads (52,16%).



**11.att.Mežu platību īpatsvars no teritorijas kopplatības Zemgalē un Latvijā (%), 2005 - 2010**

Avots: Valsts Zemes dienests

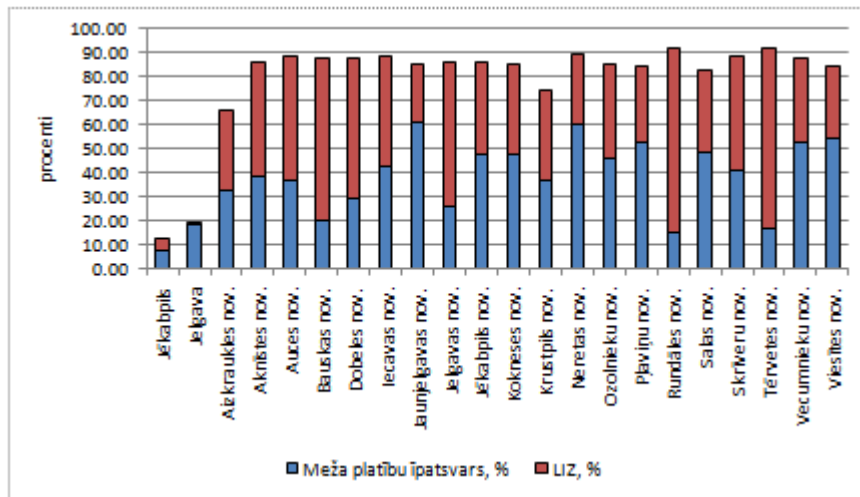
No 2005. – 2010. gadam meža platību īpatsvars Zemgalē pieaudzis par 0,56%, bet Latvijā – par 0,85%, savukārt no 2009. gada līdz 2010. gadam šis rādītājs palicis nemainīgs Zemgalē, bet Latvijā pieaudzis par 0,07%.



**12.att.LIZ un mežu platību īpatsvars no teritorijas kopplatības Zemgalē un Latvijā (%), 2005 - 2010**

Avots: Valsts Zemes dienests

Kā redzams pēc 12.attēla – laika posmā no 2005. – 2010.gadam mežu platību īpatsvars pieaug gan Zemgalē, gan Latvijā – apmēram ar vienādu tempu. Savukārt LIZ platību īpatsvars Zemgalē samazinās straujāk nekā Latvijā kopumā. Salīdzinājumā ar Latviju kopumā, Zemgalē ir vairāk lauksaimniecībā izmantojamas zemes, bet mazāk mežu un pārējās zemes.

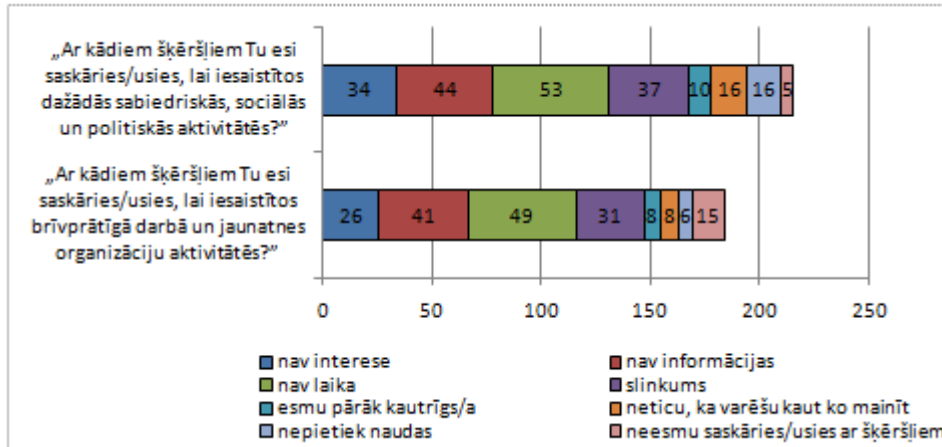


### 13.att.LIZ un mežu platību īpatsvars no teritorijas kopplatības novados un republikas pilsētās (%), 2010 (gada sākumā)

Avots: Valsts Zemes dienests

Savukārt vismazāk mežu platību ir novados, kur ir izteikts LIZ īpatsvars (skat. 13.att.), t.i., Rundāles novadā (14,74%), Tērvetes novadā (16,29%) un Bauskas novadā (19,87%). Jāpiemin, ka Jelgavā meži aizņem 17,85%, bet Jēkabpilī – 7,02%.

## 2.2. Prioritāte – izglītots, radošs un konkurētspējīgs cilvēks



**14.att. Respondentu atbildes uz jautājumiem Zemgalē - „Ar kādiem šķēršļiem Tu esi saskāries/usies, lai iesaistītos brīvprātīgā darbā un jaunatnes organizāciju aktivitātēs?” un „Ar kādiem šķēršļiem Tu esi saskāries/usies, lai iesaistītos dažādās sabiedriskās, sociālās un politiskās aktivitātēs?”, 2010**

Avots: Izglītības un zinātnes ministrija

Pēc aptaujas rezultātiem redzams, ka lielākajai respondentu daļai, lai iesaistītos dažādās sabiedriskās, sociālās un politiskās aktivitātēs, galvenokārt nav bijusi interese, informācija, kā arī laiks, ko veltīt šādām aktivitātēm.

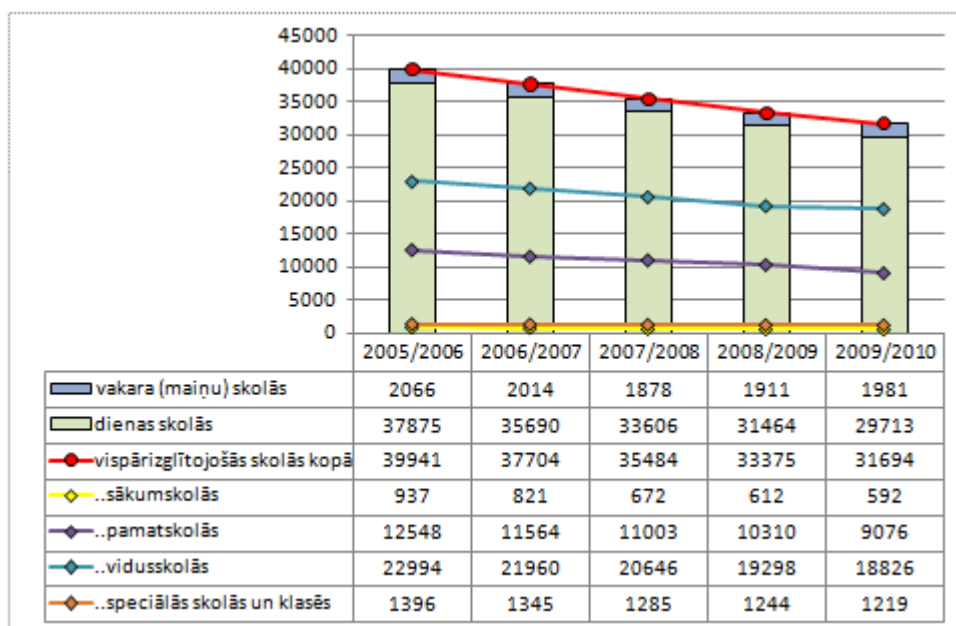
Labprātāk iedzīvotāji iesaistās aktivitātēs saistībā ar brīvprātīgo darbu un jaunatnes organizāciju aktivitātēs. Šeit arī lielāks īpatsvars atbildei, ka nav nācies saskarties ar šķēršļiem.

Skolēnu skaits		
Vidēja termiņa tendence (līdz 2014. gadam)	Stabilizēt skolēnu skaitu.	↓
	<b>Pēdējā gada laikā skolēnu skaits samazinās.</b>	
Ilgtermiņa tendence (līdz 2026. gadam)	Veicināt skolēnu skaita pieaugumu.	

Šajos piecos mācību gados kopējais skolēnu skaits Zemgalē sarucis par nepilniem 8 tūkstošiem jeb 19,5%.

Datus salīdzinot procentuāli – pēdējo piecu mācību gadu laikā skolēnu skaita samazinājums dienas skolās bijis par 21,5% (8162), kur sākumskolās skolēnu skaits samazinājies visvairāk – par 36,8% (345), bet vakara (maiņu) skolās – samazinājies par 4,1% (85).

Skatoties 2009/2010 un 2008/2009 mācību gadu – kopējais skolēnu skaits samazinājies par 5,0% jeb 1681 skolēniem. Vakara (maiņu) skolās bijis mazāks skolēnu skaita samazinājums nekā dienas skolās – attiecīgi par 3,7% (70) un 5,6% (1751).



**15.att.Skolēnu skaits kopā, vispārīzglītojošās dienas skolās, vakara (maiņu) skolās un profesionālajās izglītības iestādēs Zemgalē, 2005/2006. – 2009/2010.māc.g.**

Avots: Centrālās statistikas pārvalde

Sākumskolās skolēnu skaits samazinājies par 20 skolēniem (3,3%), pamatskolās – par 1234 skolēniem (12,0%), vidusskolās – par 472 skolēniem (2,4%) un speciālajās skolās un klasēs – par 25 skolēniem (2,0%).

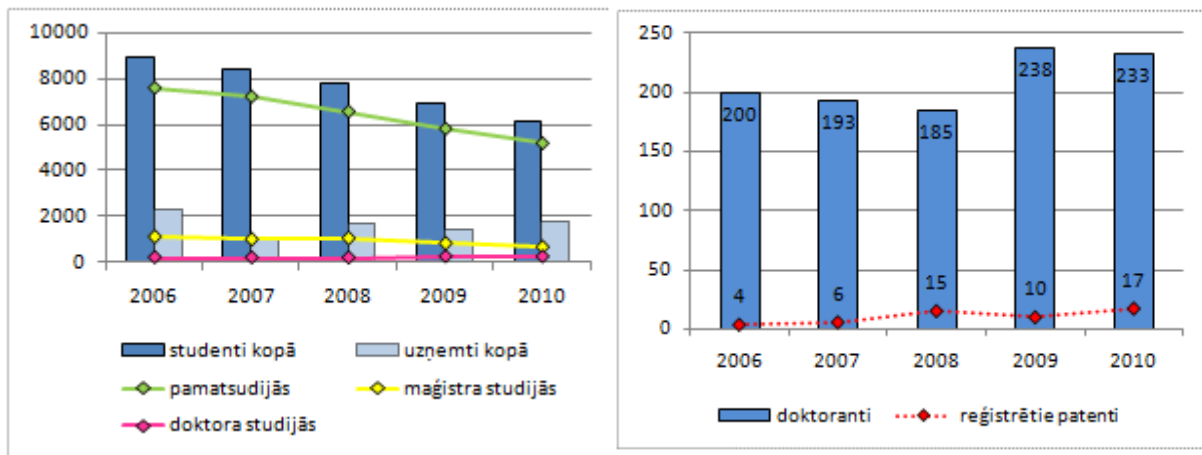
Studējošo skaits LLU	
Vidēja termiņa tendence (līdz 2014. gadam)	Stabilizēt studējošo skaitu. <i>Pēdējā gada laikā studentu skaits LLU samazinās.</i>
Ilgttermiņa tendence (līdz 2026. gadam)	Veicināt studējošo skaita pieaugumu.



Studējošo skaitam, līdzīgi kā skolēnu skaitam, ir tendence samazināties. Laika periodā no 2006. – 2010.gadam studējošo kopskaits samazinājies par 31,5% jeb 2815 studentiem. Arī uzņemto skaitam šajā laikā ir tendence samazināties – par 23,5% jeb 539 studentiem, kaut gan pēdējā gada laikā uzņemto skaits palielinājies.

Šo piecu gadu laikā lielākais studējošo skaita samazinājums bijis maģistra studijās – par 37,9% (424 studenti), tālāk seko pamatstudijas – studējošo skaita samazinājums par 31,9% (2424 studentiem). Pozitīvi vērtējams fakts, ka doktora studijās studējošo skaits pieaudzis par 16,5% jeb 33 studentiem.





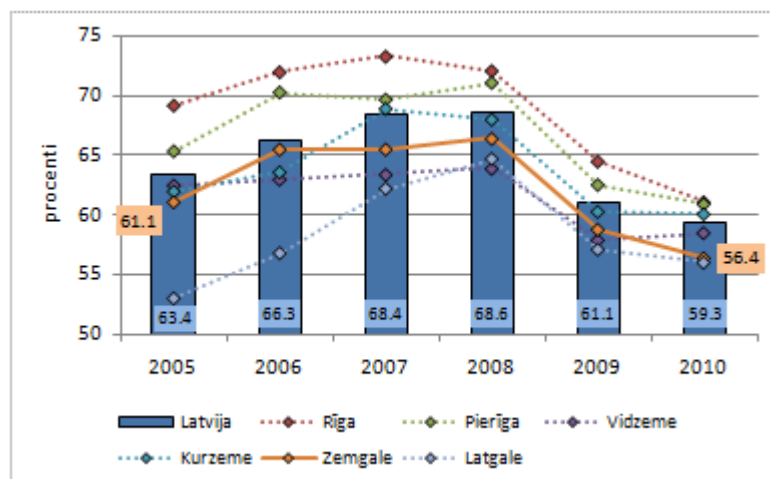
### 16.att. Studējošie LLU un reģistrētie patenti, 2006 - 2010

Avots: Izglītības un zinātnes ministrija, Latvijas Lauksaimniecības Universitāte

Pēdējā gada laikā atkal pieaug uzņemto skaits (par 19,8% jeb 291 studentu), taču tas neatsver studējošo kopskaita samazināšanos – par 11,5% jeb 792 studentiem. Arī pēdējā gada laikā lielākais studentu skaita samazinājums bijis maģistra studijās – par 17,8% (151 studenti).

Laika gaitā reģistrēto patentu skaits LLU pieaudzis, lai arī pēc strauja kāpuma 2008.gadā bijis kritums 2009.gadā, bet jau 2010.gadā atkal patentus skaits strauji pieaudzis un sasniedzis 17. Līdz ar to var secināt, ka reģistrēto patentu skaitam ir tendence palielināties, kas savukārt nozīmē, ka LLU sniedz zināšanas inovatīvas domāšanas attīstībai.

Nodarbinātības līmenis, %		
Vidēja termiņa tendence (līdz 2014. gadam)	Nodrošināt stabilu nodarbinātības līmeņa pieaugumu. <b>2009. - 2010. gadā nodarbinātības līmenis samazinās.</b>	↓
Ilgtermiņa tendence (līdz 2026. gadam)	Sasniegt ES vidējos rādītājus.	



### 17.att. Nodarbinātības līmenis % statistiskajos reģionos (15 – 64 gadu vecuma grupā), 2005 - 2010

Avots: Centrālā statistikas pārvalde

No 2005. – 2010. gadam nodarbinātības līmenis ir pieaudzis vienīgi Latgales reģionā - par 3,0%, bet pārējos statistiskajos reģionos samazinājies, pie kam - visstraujāk Rīgas un Zemgales reģionā (attiecīgi par 8,1% un 4,7%). Pierīgas statistiskajā reģionā šis samazinājums bijis par 4,4%, Vidzemes – par 4,0%, savukārt Kurzemes statistisko reģionu nodarbinātības

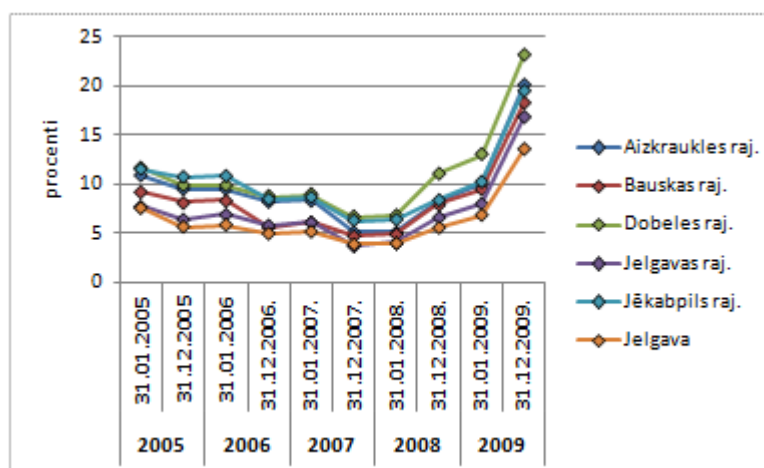
līmeņa negatīvās izmaiņas skārušas vismazāk - tikai par 1,9%. Latvijā kopumā nodarbinātības līmenis samazinājies par 4,1%.

Salīdzinot 2010.gadu ar 2009.gadu, nodarbinātības līmenis pieaudzis tikai Vidzemes statistiskajā reģionā – par 0,6%. Pārējos statistiskajos reģionos un Latvijā nodarbināto iedzīvotāju īpatsvars iedzīvotāju kopskaitā turpina samazināties. Viskrasākā nodarbinātības līmeņa samazināšanās bijusi Rīgas un Zemgales statistiskajos reģionos (par -3,4% un -2,4%).

Visaugstākais nodarbinātības līmenis starp statistiskajiem reģioniem 2010. gadā bija Rīgas un Pierīgas reģionos (61,1% un 60,9%), kam seko Kurzemes reģions ar 60,1%. Vidzemes, Zemgales un Latgales statistiskajā reģionā šis rādītājs nepārsniedz 60,0% līmeni - 58,5%, 56,4% un 56,0%. Latvijā vidēji nodarbinātības līmenis 2010.gadā sasniedza 59,3% atzīmi.

Informāciju par nodarbinātības līmeni ES (27 valstis) un Baltijas valstīs skatīt 21.att.

Bezdarba līmenis, %		
Vidēja termiņa tendence (līdz 2014. gadam)	Nepārsniegt ES vidējos rādītājus. 2010.gada laikā bezdarba līmenis Zemgalē kopumā samazinās.	↑
Ilgtermiņa tendence (līdz 2026. gadam)	Nepārsniegt ES vidējos rādītājus.	



18.att. Bezdarba līmenis % rajonos un Jelgavā, 2005 - 2009

Avots: Nodarbinātības valsts aģentūra

Laika posmā no 2005. – 2009.gadam bezdarba līmenis samazinājies laikā līdz 2007.gada beigām, savukārt ar 2008.gadu bezdarba līmenis atkal pieaudzis.

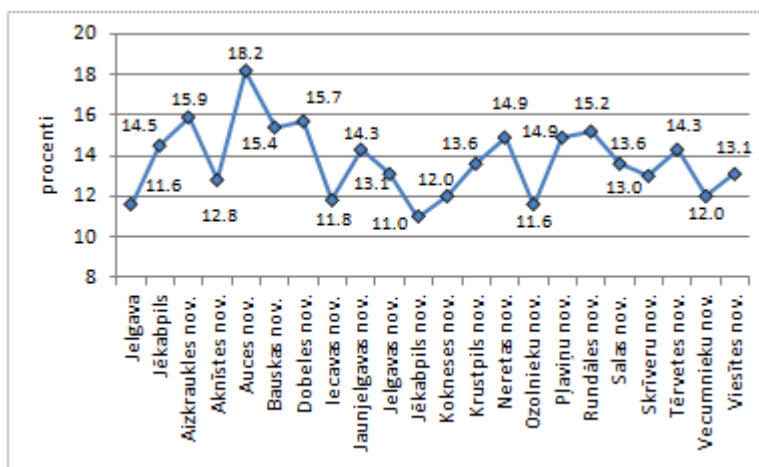
Izteiktākais samazinājums laika posmā no 2005. gada sākuma līdz 2007. gada beigām bijis Aizkraukles, Jēkabpils rajonā un Dobeles rajonā (attiecīgi par 5,8%, 5,3% un 5,0%) un mazāk izteiktāks – Bauskas rajonā (par 4,5%), Jelgavas rajonā (par 4,0%) un Jelgavas pilsētā – par 3,7%.

Visaugstākais bezdarba līmenis Zemgalē uz 2009. gada 31. decembri bija Dobeles rajonā (23,2%), kam seko Aizkraukles un Jēkabpils rajons (20,1% un 19,6%). Nedaudz labāks šis rādītājs bija Bauskas un Jelgavas rajonā (18,3% un 16,8%). Labākais rādītājs ir Jelgavai – 13,5%.

2009. gada augstākais bezdarba līmenis starp ES valstīm bijis Spānijā (18,0%) un Latvijā (17,1%), bet zemākais – Nīderlandē (3,4%) un Austrijā (4,8%). Bezdarba pieaugums 2009. gadā vērojams visās ES valstīs, it īpaši Latvijā (par 9,6%), Igaunijā (par 8,3%) un Lietuvā

(par 7,9%). Vismazākais pieaugums bijis Vācijā (0,2%) un Luksemburgā (0,5%) un Nīderlandē (0,6%). (Eurostat dati)

Kopumā var secināt, ka vidējais ES bezdarba līmenis pieauga no 7,0% 2008.gadā līdz 8,9% 2009. gadā, savukārt 2010. gada sākumā bezdarba līmenis bija jau 9,5%, bet decembrī 9,6%.



19.att. Bezdarba līmenis % republikas pilsētās un novados, uz 31.01.2010.

Avots: Nodarbinātības valsts aģentūra

Uz 2010.gada 31.janvāri zemākais bezdarba līmenis bijis Jēkabpils novadā (11,0%), Jelgavā un Ozolnieku novadā (11,6%), savukārt visaugstākie rādītāji sasniegti Auces novadā (18,2%); Aizkraukles un Dobeles novadā (15,9% un 15,7%).

Lielākajā daļā no pilsētām pēdējā gada laikā vērojama negatīva tendence – sāk pieaugt bezdarba līmenis, bet tikai Aucē bezdarba līmenis turpina pieaugt laika periodā no 2005. – 2009.gadam un sasniedz 8,0%. Savukārt Aknīstē, Pļaviņās un Viesītē situācija turpina uzlaboties un bezdarba līmenis samazinās.

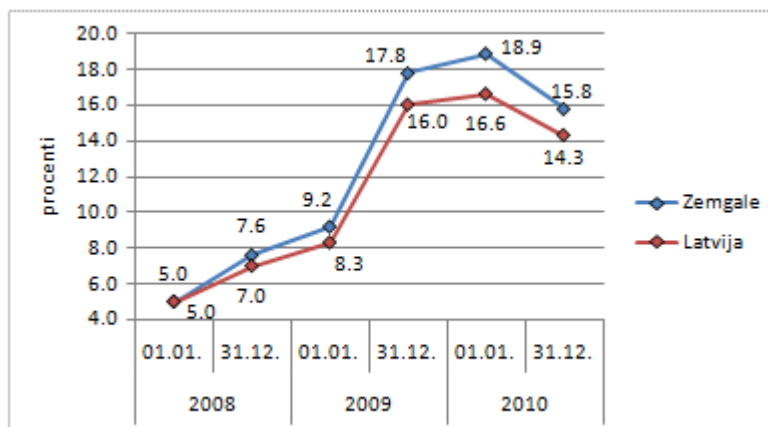
11.tabula  
Bezdarba līmenis % novadu un republikas pilsētās, 2005 - 2009

Pilsēta	Gads					Izmaiņas 2009/2005		Izmaiņas 2009/2008	
	2005	2006	2007	2008	2009	%	t	%	t
Jelgava	4,8	3,8	3,4	2,7	4,2	-0,6	↑	1,5	↓
Jēkabpils	7,2	6,7	5,3	3,9	5,9	-1,3	↑	1,9	↓
Aizkraukle	7,1	6,3	4,8	3,5	6,4	-0,7	↑	2,9	↓
Aknīste	12,0	11,8	9,1	7,5	6,6	-5,4	↑	-0,9	↑
Auce	7,9	7,0	6,2	5,1	8,0	0,1	↓	2,8	↓
Bauska	6,9	6,0	4,8	4,1	6,1	-0,8	↑	1,9	↓
Dobele	8,2	6,5	5,7	4,3	7,4	-0,8	↑	3,1	↓
Jaunjelgava	7,7	8,7	5,1	3,3	5,9	-1,7	↑	2,7	↓
Kalnciems	9,5	8,0	3,9	3,6	6,1	-3,4	↑	2,5	↓
Pļaviņas	7,1	6,0	5,4	3,8	3,6	-3,4	↑	-0,2	↑
Viesīte	10,7	10,7	8,9	7,2	5,6	-5,1	↑	-1,6	↑

Avots: Centrālā statistikas pārvalde

Abās republikas pilsētās Jelgavā un Jēkabpilī situācija ir līdzīga – pēdējā gada laikā bezdarba līmenis palielinās (straujāk Jēkabpilī) un sasniedz 4,2% Jelgavā un 5,9% Jēkabpilī. Starp

novadu pilsētām augstākais bezdarba līmenis 2009.gadā ir Aucē (8,0%), bet zemākais – Pļaviņās – 3,6%.

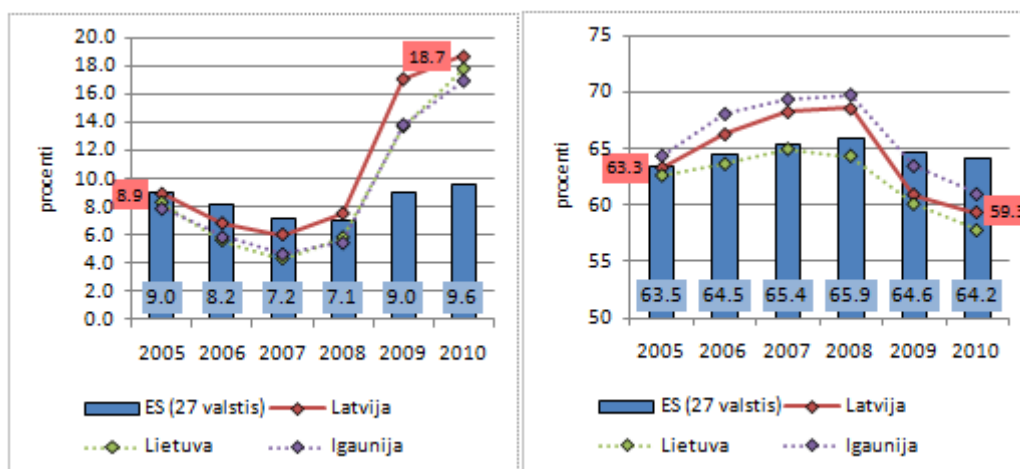


20.att.Bezdarba līmenis % Zemgalē un Latvijā, 01.01.2008. – 31.12.2010.

Avots: Nodarbinātības valsts aģentūra

Kā redzams 20. attēlā, laika posmā no 01.01.2008. līdz 31.12.2010. bezdarba līmenis Zemgalē bijis augstāks nekā Latvijā vidēji.

No 01.01.2008. bezdarba līmenis audzis gan Zemgalē, gan Latvijā 2010.gada 1.janvarī sasniedzot attiecīgi 18,9% un 16,6%, taču 2010.gada laikā vērojama pozitīva tendence un bezdarba līmenis samazinās kā Zemgalē, tā arī Latvijā kopumā.



21.att.Bezdarba līmenis % (pa kreisi) un nodarbinātības līmenis % (pa labi) ES 27 un Baltijas valstīs, 2005 - 2010

Avots: Eurostat

Laika periodā no 2005. – 2010.gadam bezdarba līmenis viskrasāk palielinājies Latvijā (par 9,8%) un 2010.gadā gandrīz divas reizes pārsniedz ES valstu līmeni. Starp Baltijas valstīm Latvijai bezdarba līmenis šajā laika periodā ir bijis augstākais.

Salīdzinot 2010. un 2005. gadu, ES valstīs bezdarba līmenis palielinājies par 0,6%, Latvijā – par 9,8%, Lietuvā – par 9,5% un Igaunijā – par 9,0%.Savukārt pēdējā gada laikā, lielākais bezdarba līmeņa pieaugums ir bijis Lietuvā – par 4,1%, Igaunijā – par 3,1%, Latvijā – par 1,6% un ES – par 0,6%. Zemgalē 2010.gadā bezdarba līmenis sasniedz 15,8% (skat.20.att.)

Nodarbinātības līmenis šajā laika periodā ir samazinājies Latvijā (par 4,0%), Lietuvā (par 4,0%), Igaunijā (par 4,0%) un Zemgalē (par 4,0%). Pieaudzis ES valstīs kopumā par 0,7%.Pēdējā gada laikā nodarbinātības līmenis ir samazinājies visās teritorijās, taču ne tik

strauji kā iepriekš – ES par 0,4%, Latvijā par 1,6%, Lietuvā par 2,3%, Igaunijā par 2,5% un Zemgalē par 2,4%.

2010.gadā ES valstīs nodarbinātības līmenis sasniedz 64,2%, Latvijā 59,3%, Lietuvā 57,8%, Igaunijā 61,0% un Zemgalē 56,4%. Līdz ar to var secināt, ka nodarbinātības līmenis ir tuvu 2008.gada datiem, kad tas bija visaugstākais.

### 2.3. Prioritāte - Zināšanu ekonomikas attīstība

IKP uz vienu iedzīvotāju, LVL		
Vidēja termiņa tendence (līdz 2014. gadam)	Nodrošināt stabilu IKP uz vienu iedzīvotāju pieaugumu. <i>IKP uz 1 iedzīvotāju ir tendence pieaugt.</i>	↑
Ilgtermiņa tendence (līdz 2026. gadam)	Izlīdzināt starpību starp Zemgales un Latvijas vidējiem rādītājiem.	

Viens no nozīmīgākajiem kompleksajiem rādītājiem, kas raksturo reģionu ekonomiskās attīstības līmeni, ir iekšzemes kopprodukts (IKP) – parāda noteiktā laika periodā reģionā saražotā gala produkta vērtību.

12.tabula

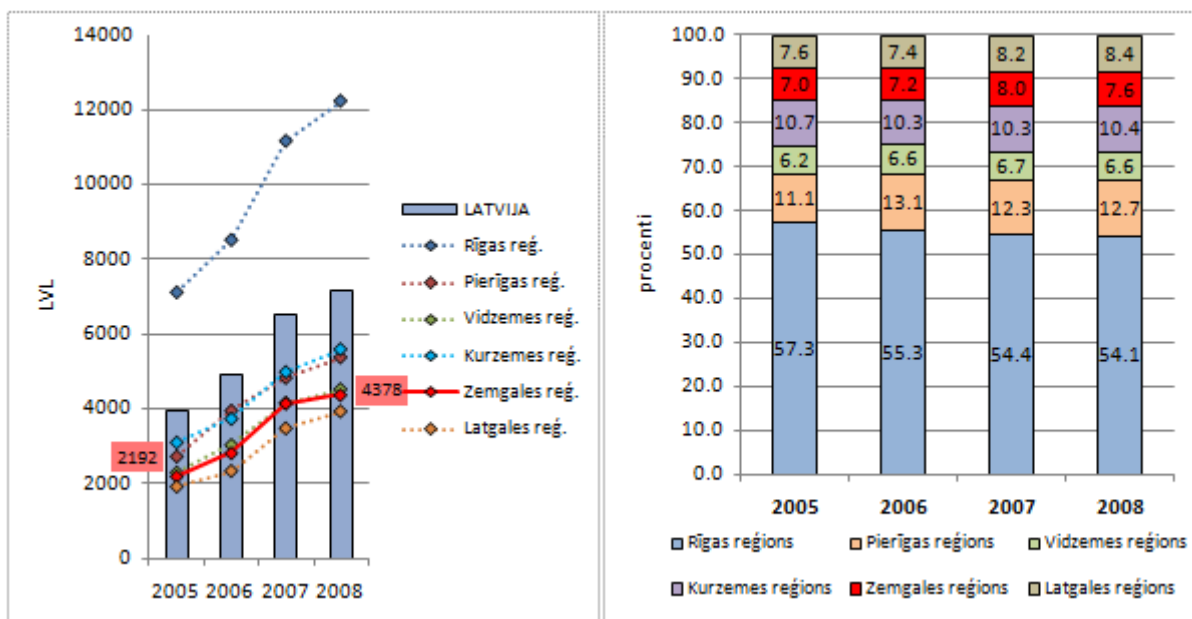
IKP uz vienu iedzīvotāju rajonos un Jelgavā latos, 2005 - 2006

	2005	2006	Tendence
Aizkraukles raj.	2257	2592	↑
Bauskas raj.	1932	2008	↑
Dobeles raj.	2128	2861	↑
Jelgavas raj.	1765	2166	↑
Jēkabpils raj.	2032	2836	↑
Jelgava	2759	3914	↑

Avots: Centrālās statistikas pārvalde

Salīdzinot 2006.gadu ar 2005.gadu, lielākais IKP uz vienu iedzīvotāju kāpums vērojams Jelgavas pilsētā (par 1155 LVL jeb 41,86%), pēc tam seko rajoni – Jēkabpils (par 804LVL jeb 39,57%), Dobeles (par 733LVL jeb 34,45%), Jelgavas (401LVL jeb 22,72%), Aizkraukles (par 335LVL jeb 14,84%) un Bauskas (76LVL jeb 3,93%).

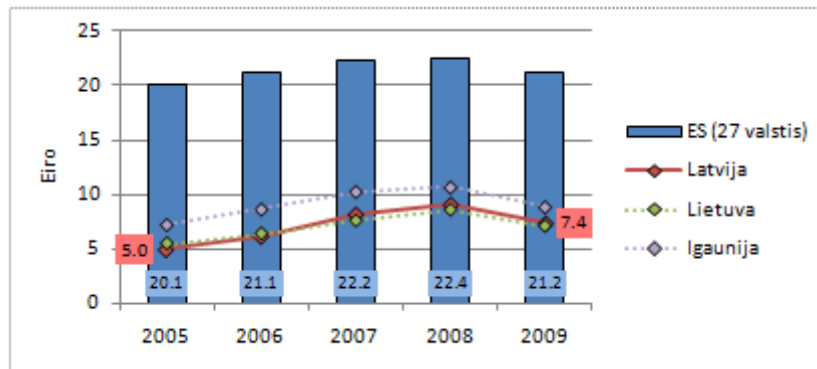
2006.gadā augstākais IKP uz vienu iedzīvotāju līmenis bija Dobeles rajonā (2861 LVL), Jēkabpils rajonā (2836 LVL) un Aizkraukles rajonā (2592LVL). Zemākais IKP uz vienu iedzīvotāju 2006.gadā bija Bauskas rajonā (2008) un Jelgavas rajonā – 2166LVL. Jelgavas pilsētā 2006.gadā šis rādītājs sasniedz 3914LVL līmeni.



Avots: Centrālās statistikas pārvalde

Kā redzams 14. attēlā, Zemgalē 2008. gadā pret 2005. gadu IKP uz 1 iedzīvotāju (LVL) pieaudzis par 2186 LVL jeb 99,73%. Rīgas statistiskajā reģionā IKP uz 1 iedzīvotāju (LVL) pieaudzis par 5120 LVL jeb 71,97%, Latvijā – par 3206 LVL jeb 81,41% –, Pierīgas statistiskajā reģionā – par 2627 LVL jeb 95,77% –, Kurzemes – 2461 LVL jeb 78,93% –, Vidzemes – par 2194 LVL jeb 95,02%, Latgales statistiskajā reģionā – par 2016 LVL jeb 105,55%.

2007. – 2008. gada laika posmā IKP uz 1 iedzīvotāju pieaudzis visos reģionos, arī Latvijā (par 651 LVL jeb 10,03%). Zemgales reģions ar pieaugumu par 224 LVL jeb 5,39% ieņēma 6. vietu starp statistiskajiem reģioniem gan absolūto skaitli, gan procentuālā ziņā. Savukārt Latgales statistiskajā reģionā ir vislielākais procentuālais pieaugums - 13,11% jeb 455LVL.



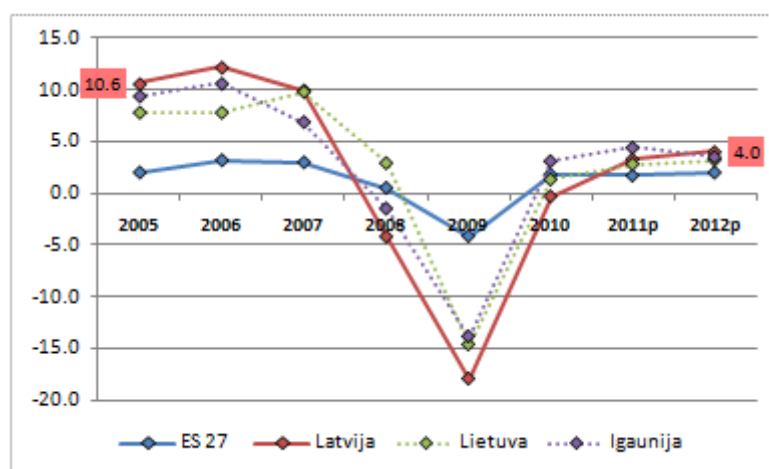
**23.att.IKP uz vienu iedzīvotāju ES 27 un Baltijas valstīs (eiro), 2005 – 2009**

Avots: Eurostat

Laika periodā no 2005. – 2008.gadam IKP uz vienu iedzīvotāju pieaug gan ES 27, gan Baltijas valstīs un sasniedz 22,4% ES un 7,0% – 11,0% robežās Baltijas valstīs. Šajā laikā Igaunijā IKP rādītājs bijis ievērojami augstāks kā Latvijai un Lietuvai.

Pēdējā gada laikā IKP uz vienu iedzīvotāju samazinājies gan ES 27, gan Baltijas valstīs. ES tas noslīd līdz 21,2 eiro uz vienu iedzīvotāju, Latvijā – līdz 7,4 eiro uz vienu iedzīvotāju, Lietuvā – līdz 7,1 eiro uz vienu iedzīvotāju, bet Igaunija paliek līderpozīcijās ar 8,9 eiro uz vienu iedzīvotāju.

Tā kā 2009.gada laikā IKP uz vienu iedz. samazinās gan ES 27, gan Baltijas valstīs, jāsecina, ka arī Zemgalē šī gada laikā būs vērojama līdzīga tendence (pagaidām statistiskā informācija par reģioniem ir līdz 2008. gadam, kad tendence ir pozitīva, tāpat kā Latvijā).



**24.att. IKP pieauguma temps – izmaiņas % pret iepriekšējo gadu ES 27 un Baltijas valstīs, 2005 – 2012p**

Avots: Eurostat

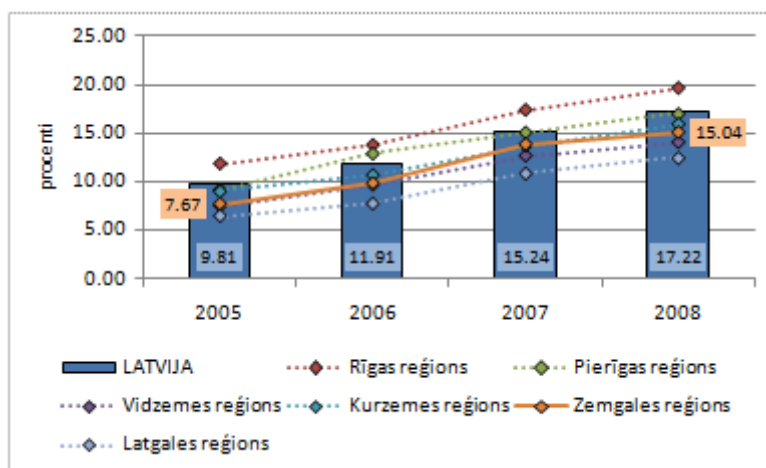
p – prognoze

Laikā no 2005. – 2007.gadam ES 27 un Lietuvai vērojams stabils IKP pieguma temps % pret iepriekšējo gadu, bet Igaunijā un Latvijā jau 2006.gada laikā tas pamazām sāk samazināties. No 2007. līdz 2009.gadam gan ES 27, gan visās Baltijas valstīs strauji samazinājās IKP pieguma temps % pret iepriekšējo gadu – tas izskaidrojamas ar ekonomisko krīzi pasaulē, kas ietekmēja arī šīs valstis.

Izaugsme vērojama sākot no 2009.gada un 2012.gada prognoze liecina, ka ES 27 un Baltijas valstīs būs apmēram 2,0% – 4,0% pieaugums pret iepriekšējo gadu – taču tas vēl ievērojami atpaliek no līmeņa, kāds bija sasniegts pirms krīzes.

Saražotā pievienotā vērtība uz vienu strādājošo, LVL		
Vidēja termiņa tendence (līdz 2014. gadam)	Nodrošināt stabilu saražotās pievienotās vērtības pieaugumu uz 1 strādājošo. <i>Pievienotā vērtība uz vienu strādājošo palielinās.</i>	↑
Ilgtermiņa tendence (līdz 2026. gadam)	Izlīdzināt vai pārsniegt starpību starp Zemgales un Latvijas vidējiem rādītājiem.	

Ja analizē kopējās pievienotās vērtības izmaiņas uz vienu strādājošo, jāsecina, ka laika periodā no 2005. – 2008.gadam Zemgalē tā ir pieaugusi gandrīz divas reizes – no 7,67% 2005.gadā līdz 15,04% 2008.gadā.

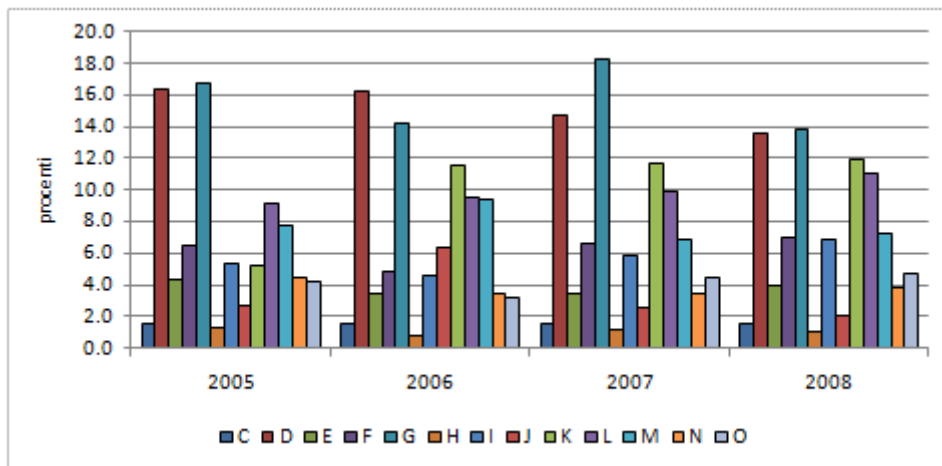


25.att.Kopējā pievienotā vērtība uz 1 strādājošo Latvijā un reģionos, 2005 - 2008

Avots: Centrālā statistikas pārvalde

Līdzīga situācija vērojama visos plānošanas reģionos un arī Latvijā kopumā. Latvijā šo četru gadu laikā pievienotā vērtība uz vienu strādājošo pieaugusi no 9,81% 2005.gadā līdz 17,22% 2008.gadā.





26.att. Kopējā pievienotā vērtība Zemgalē (pēc NACE), 2005 - 2008

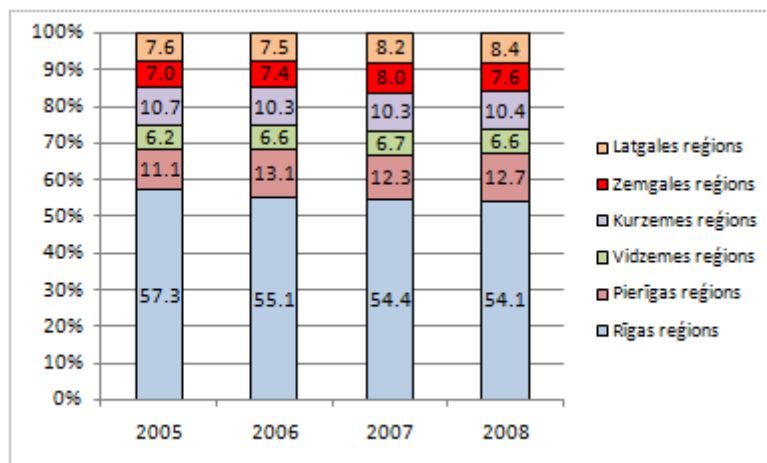
Avots: Centrālā statistikas pārvalde

- ✓ Lauksaimniecība, medniecība un mežsaimniecība (A) un Zvejniecība (B) – statistikā nav pieejama informācija
- ✓ Ieguves rūpniecība un karjeru izstrāde (C)
- ✓ Apstrādes rūpniecība (D)
- ✓ Elektroenerģija, gāzes un ūdens apgāde (E)
- ✓ Būvniecība (F)
- ✓ Vairumtirdzniecība un mazumtirdzniecība; automobiļu, motociklu, individuālās lietošanas priekšmetu, sadzīves aparātūras un iekārtu remonts (G)
- ✓ Viesnīcas un restorāni (H)
- ✓ Transports, glabāšana un sakari (I)
- ✓ Finanšu starpniecība (J)
- ✓ Operācijas ar nekustamo īpašumu, noma, datorpakalpojumi, zinātne un citi komercpakalpojumi (K)
- ✓ Valsts pārvalde un aizsardzība, obligātā sociālā apdrošināšana (L)
- ✓ Izglītība (M)
- ✓ Veselība un sociālā aprūpe (N)
- ✓ Sabiedriskie, sociālie un individuālie pakalpojumi (O)

Kopējā pievienotā vērtība laikā no 2005. – 2008.gadam samazinās šādās nozarēs – D, E, G, H, J, M un N, bet palielinās – F, I, K, L un O. Savukārt pēdējā gada laikā samazinās nozarēs – D, H, J, bet palielinās – C, E, F, I, K, L, M, N un O.

Laikā no 2005. – 2008.gadam Rīgas un Kurzemes reģiona kopējās pievienotās vērtības īpatsvari Latvijas mērogā krītas par 3,2% un 0,3%. Pierīgas reģiona kopējās pievienotās vērtības īpatsvari pieaug par 1,6%, Latgales reģiona – par 0,8%, Zemgales reģiona – par 0,6% un Vidzemes reģiona - par 0,4%.

Pēdējā gada laikā kopējās pievienotās vērtības īpatsvars turpina pieaugt Pierīgas un latgales reģionam (par 0,4% un par 0,2%), bet Rīgas reģiona kopējās pievienotās vērtības īpatsvars turpina kristies – par 0,3%. Negatīva tendence pēdējā gada laikā vērojama Vidzemes (-0,1%) un Zemgales reģionā (-0,4%).

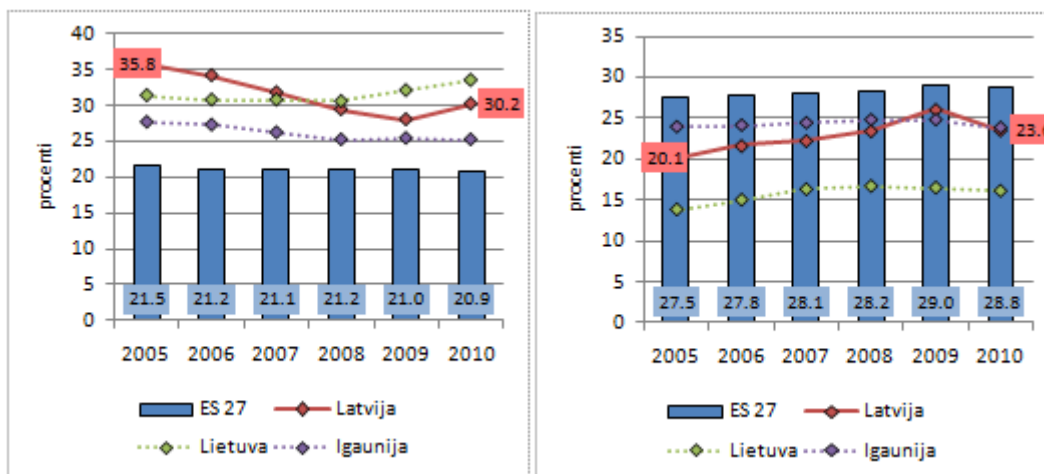


27.att. Reģionu kopējās pievienotās vērtības īpatsvars Latvijā, 2005 - 2008

Avots: Centrālā statistikas pārvalde

Uz 2008.gadu lielākais pievienotās vērtības īpatsvars Latvijā ir Rīgas reģionam (54,1%), tad seko Pierīgas un Kurzemes reģioni (12,7% un 10,4%). Zemākie pievienotās vērtības īpatsvaru Latvijā veido Latgales, Zemgales un Vidzemes reģions (8,4% / 7,6% un 6,6%).

Nozarē „Tirdzniecības, transports un sakaru pakalpojumi” šajā laika periodā pievienotās vērtības īpatsvars palielinājies tikai Lietuvā, bet Latvijā samazinājies no 35,8% līdz 30,2% 2010.gadā.

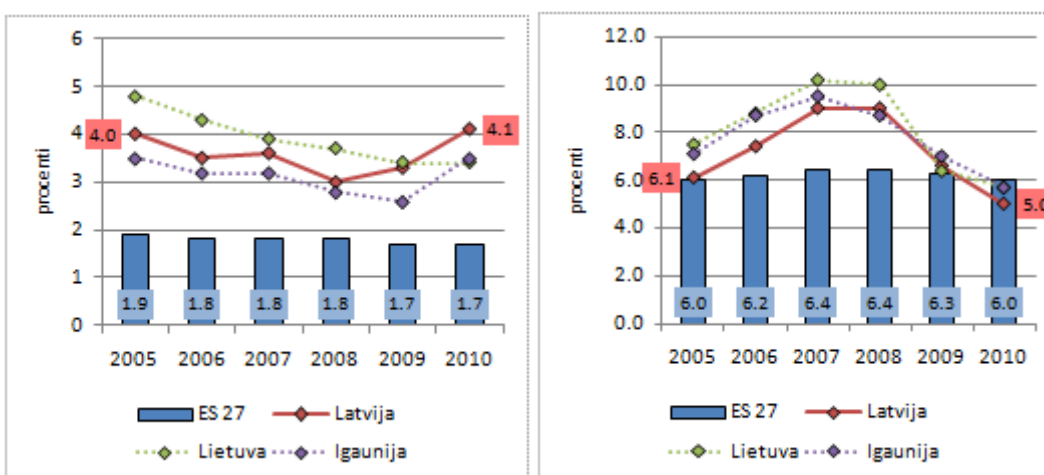


28.att.Pievienotās vērtības īpatsvars nozarēs „Tirdzniecība, transports un sakaru pakalpojumi” (pa kreisi) un „Uzņēmējdarbības un finanšu pakalpojumi” (pa labi) ES 27 un Baltijas valstīs, 2005 - 2010

Avots: Eurostat

Savukārt, nozarē „Uzņēmējdarbības un finanšu pakalpojumi” pievienotās vērtības īpatsvars palielinās Lietuvā, ES 27 un arī Latvijā (no 20,1% līdz 23,6%).

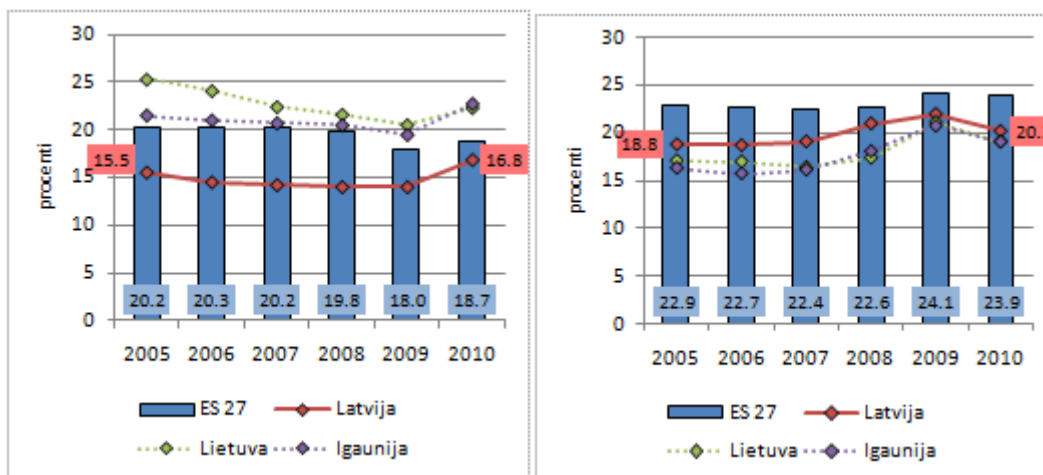
Nozarē „Lauksaimniecība, medniecība, zivsaimniecība” šajā laika periodā pievienotās vērtības īpatsvars palielinājies tikai Latvijā (no 4,0% līdz 4,1%), bet Igaunijā atgriezies 2005.gada līmenī.



29.att.Pievienotās vērtības īpatsvars nozarēs „Lauksaimniecība, medniecība, zivsaimniecība” (pa kreisi) un „Būvniecība” (pa labi) ES 27 un Baltijas valstīs, 2005 – 2010

Avots: Eurostat

Savukārt, nozarē „Būvniecība” pievienotās vērtības īpatsvars samazinājies visās Baltijas valstīs, bet ES 27 atgriezies 2005.gada līmenī.



**30.att. Pievienotās vērtības īpatsvars nozarēs „Industriālā nozare (ieskaitot enerģētiku)” (pa kreisi) un „Citi pakalpojumi” (pa labi) ES 27 un Baltijas valstīs, 2005 - 2010**

Avots: Eurostat

Nozarē „Industriālā nozare (ieskaitot enerģētiku)” pievienotās vērtības īpatsvars palielinājies Igaunijā un Latvijā (no 15,5% līdz 16,8%), bet nozarē „Citi pakalpojumi” pievienotās vērtības īpatsvars palielinājies gan ES 27, gan Baltijas valstīs (Latvijā no 18,8% līdz 20,2%).

Nefinanšu investīcijas uz vienu iedzīvotāju, LVL		
Vidēja termiņa tendence (līdz 2014. gadam)	<i>Palielināt nefinanšu investīciju pozitīvu pieaugumu</i> <i>Nefinanšu investīciju apjoms uz vienu iedzīvotāju Zemgalē samazinās.</i>	
Ilgtermiņa tendence (līdz 2026. gadam)	<i>Sasniegt Latvijas vidējos rādītājus</i>	

Rajonu griezumā 2005. – 2007.gadā nefinanšu investīcijas uz 1 iedzīvotāju pieauga Aizkraukles, Dobeles un Jēkabpils rajonā, kā arī Jelgavā, bet samazinājušās – Bauskas un Jelgavas rajonos.

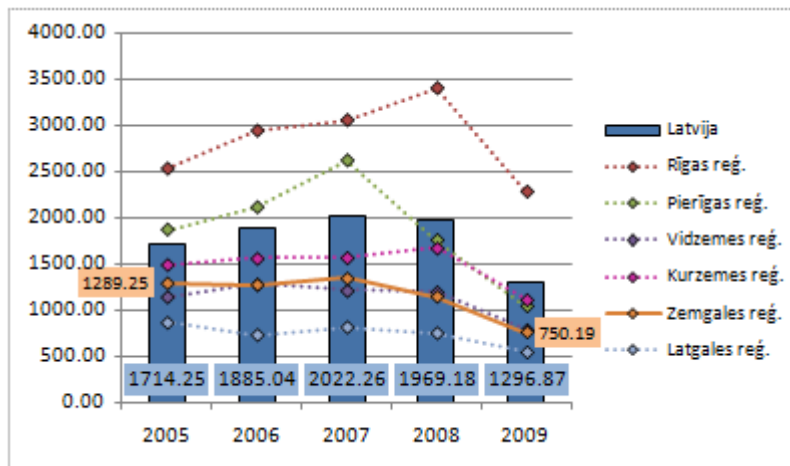
**13.tabula**  
**Nefinanšu investīcijas uz vienu iedzīvotāju latos, 2005 - 2007**  
(2007.gada salīdzināmajās cenās)

	2005	2006	2007
<b>Aizkraukles rajons</b>	2009,49	2386,12	2173,70
<b>Bauskas rajons</b>	1033,38	1054,87	921,79
<b>Dobeles rajons</b>	1017,82	1010,05	1166,40
<b>Jelgavas rajons</b>	1087,60	1036,47	928,51
<b>Jēkabpils rajons</b>	946,27	792,39	1173,16
<b>Jelgava</b>	1336,64	1177,24	1364,10

Avots: Centrālā statistika pārvalde

Savukārt, salīdzinot 2007. gadu ar 2006. gadu, rajonu griezumā lielākais pieaugums bijis Jēkabpils rajonam (par 380,77 latiem jeb 48,05%), nedaudz mazāks – Dobeles rajonā (par 156,35 latiem jeb 15,48%). Jelgavā pieaugums sasniedzis 186,86 latus jeb 15,87%.

Uz 2007. gada sākumu lielākās nefinanšu investīcijas uz 1 iedzīvotāju bija Aizkraukles rajonā (2173,7 lati), kam seko Jēkabpils un Dobeles rajons (attiecīgi 1173,16 lati un 1166,4 lati). Bauskas un Jelgavas rajonā nefinanšu investīcijas uz 1 iedzīvotāju 2007. gadā bija attiecīgi 921,79 lati un 928,51 lati. Jelgavā uz 2007. gada sākumu nefinanšu investīcijas uz 1 iedzīvotāju sastādīja 1364,10 latus.



31.att.Nefinanšu investīcijas statistiskajos reģionos un Latvijā, 2005 – 2009 (uz 1 iedzīvotāju latos)

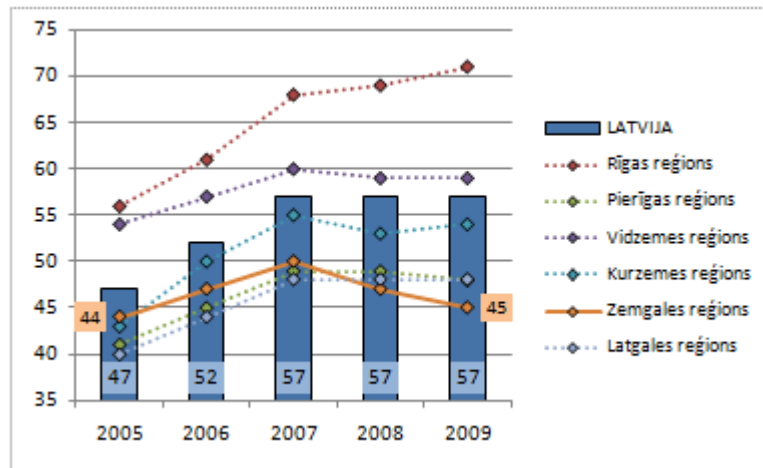
Avots: Centrālā statistika pārvalde

Salīdzinot Zemgales un pārējo statistisko reģionu un Latvijas vidējo rādītāju 2005. – 2009. gadā nefinanšu investīciju uz 1 iedzīvotāju (LVL) izmaiņas, secināms, ka gan Latvijas vidējais, gan visi statistisko reģionu rādītāji 2009.gadā, salīdzinot ar 2005. gadu, ir samazinājušies. Lielākais investīciju samazinājums minētajā laika posmā bijis Pierīgas statistiskajā reģionā - par 829,10 LVL jeb 44,60%, kam seko Zemgales statistiskais reģions ar 539,05 LVL jeb 41,81% samazinājumu. Salīdzinoši mazāks samazinājums bijis Kurzemes, Vidzemes un Latgales statistiskajam reģionam (par 381,65 LVL jeb 25,61% / 356,31 LVL jeb 31,16% un 323,93 LVL jeb 37,49%), kā arī Rīgas statistiskajam reģionam - par 248,91 LVL jeb 9,88%. Latvijā vidēji nefinanšu investīcijas samazinājušās par 417,38 LVL jeb 24,35%.

Analizējot nefinanšu investīciju uz 1 iedzīvotāju dinamiku Zemgales statistiskajā reģionā 2005. – 2009. gadā, secināms, ka tieši laika posmā no 2006. līdz 2007. gadam vērojams pozitīvs pieaugums par 68,90 LVL jeb 5,41%, taču, sākot ar 2007. rādītājs jau sāka kristies. Viskrasāk šis rādītājs kritās 2009. gadā - par 392,73 LVL jeb 34,36%). Latvijā vidēji no 2005. līdz 2006. gadam un no 2006. – 2007. gadam sekoja pieaugumi - par 170,79 LVL jeb 9,96% un par 137,22 LVL jeb 7,28%, bet jau 2008.gadā un 2009.gadā vērojama nefinanšu investīciju uz vienu iedzīvotāju samazināšanās - par 53,08 LVL jeb 2,62% un 672,31 LVL jeb 34,14%.

Ekonomiski aktīvās tirgus sektora statistikas vienības		
Vidēja termiņa tendence (līdz 2014. gadam)	Palielināt ekonomiski aktīvo statistikas vienību pozitīvu pieaugumu. <i>Ekonomiski aktīvo tirgus sektora statistikas vienību skaitam uz 1000 iedzīvotājiem ir tendence samazināties.</i>	↓
Ilgtermiņa tendence (līdz 2026. gadam)	Sasniegt Latvijas vidējos rādītājus.	

Latvijā ekonomiski aktīvo tirgus sektora statistikas vienību skaits uz 1000 iedzīvotājiem auga laikā no 2005. - 2007.gadam, kad nostabilizējās pie 57 vienībām uz 1000 iedzīvotājiem. Līdzīga situācija vērojama gandrīz statistiskajos reģionos.



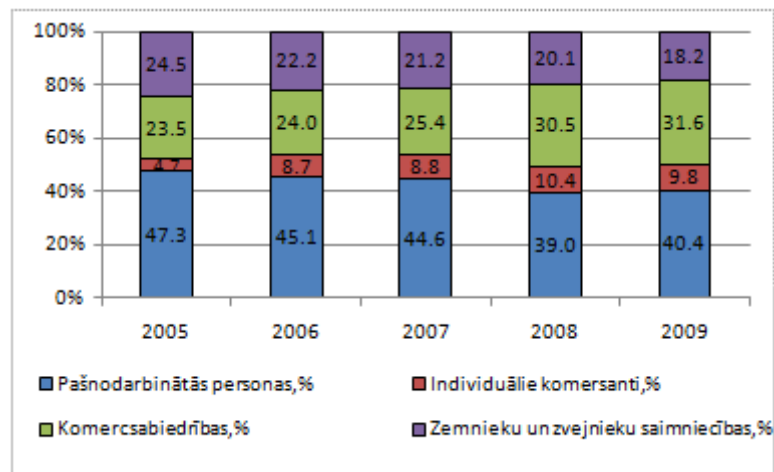
### 32.att. Ekonomiski aktīvās tirgus sektora statistikas vienības statistiskajos reģionos un Latvijā, 2005 – 2009 (uz 1000 iedzīvotājiem)

Avots: Centrālā statistika pārvalde

Laikā no 2007.gada ekonomiski aktīvo tirgus sektora statistikas vienību skaits uz 1000 iedzīvotājiem turpināja pieaugt tikai Rīgas statistiskajā reģionā, savukārt Zemgales statistiskajā reģionā šo vienību skaita samazinājums bijis visstraujākais.

Pēdējā gada laikā situācija uzlabojusies Rīgas un Kurzemes statistiskajos reģionos, bet pārējos reģionos ir nedaudz samazinājies ekonomiski aktīvo tirgus sektora statistikas vienību skaits uz 1000 iedzīvotājiem.

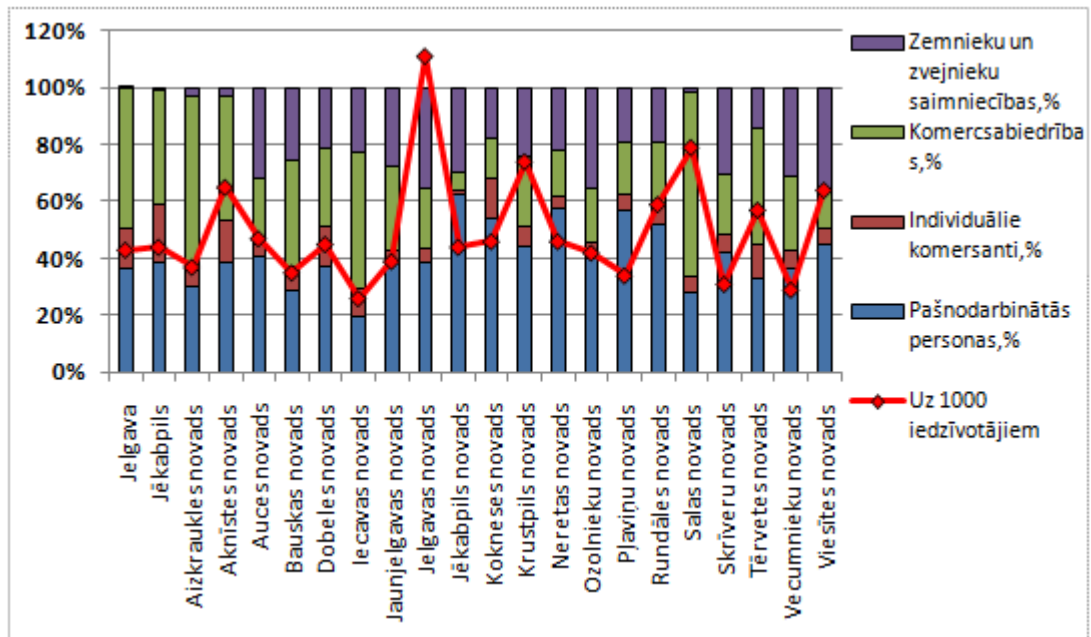
Laika posmā no 2005. – 2009.gadam lielākais īpatsvars ekonomiski aktīvo tirgus sektora statistikas vienību skaitā ir pašnodarbinātajām personām – tikai pēdējo divu gadu laikā šis īpatsvars sāk samazināties, bet joprojām ieņem līderpozīcijas starp pārējām vienībām.



### 33.att. Ekonomiski aktīvās tirgus sektora statistikas vienības Zemgalē, 2005 – 2009

Avots: Centrālā statistika pārvalde

Tā pat īpatsvars pēdējā gada laikā samazinās zemnieku un zvejnieku saimniecībām un individuālajiem komersantiem. Savukārt komerksabiedrību skaits un līdz ar to īpatsvars starp pārējām vienībām pieaug.



34.att.Ekonomiski aktīvās tirgus sektora statistikas vienības republikas pilsētās un novados, 2009

Avots: Centrālā statistika pārvalde

2009.gadā mazākais ekonomiski aktīvo tirgus sektora statistikas vienību skaits uz 1000 iedzīvotājiem bija Vecumnieku novadā – tikai 29, bet vienības uz 1000 iedzīvotājiem bija Salas, Aknīstes un Krustpils novadā (79, 74, 65). Savukārt Jelgavas novadā ir izteikti lielākais vienību skaits uz 1000 iedzīvotājiem – 111. Abās republikas pilsētās situācija ir ļoti līdzīga – Jelgavā ir 43 ekonomiski aktīvo tirgus sektora statistikas vienību skaits uz 1000 iedzīvotājiem, bet Jēkabpilī – 44.

Starp novadiem pašnodarbinātās personas visvairāk bijušas Jēkabpils novadā (62,2%), vismazāk Iecavas novadā – tikai 19,3%. Individuālie komersanti visvairāk bijuši Aknīstes novadā (15,1%), vismazāk Jēkabpils novadā – tikai 2,0%. Komersabiedrību lielākais īpatsvars bija Salas novadā – 64,9%, bet mazākais – atkal Jēkabpils novadā (6,1%). Zemnieku un zvejnieku saimniecības visvairāk bija Ozolnieku novadā, bet vismazāk – salas novadā (1,4%).

## 3. KOPSAVILKUMS

14.tabula

Attīstības programmas kontroles rādītāji un attīstības tendences Zemgalē un Latvijā

Prioritāte	Kvalitatīva dzīves vide										Izglītots, radošs un konkurētspējīgs cilvēks				Zināšanu ekonomikas attīstība			
	Pastāvīgo iedzīvotāju skaits	Iedzīvotāju ilgtermiņa migrācijas saldo	Demogrāfiskās slodzes līmenis	Teritorijas attīstības indekss	Spēkā esošie teritorijas plānojumi	Īpaši aizsargājamās dabas teritorijas	Izstrādātie dabas aizsardzības plāni	Valsts un vietējās nozīmes kultūras pieminekļi	LIZ platību īpatsvars no kopplatības	Mežu platību īpatsvars no kopplatības	Skolēnu skaits	Studentu skaits LLU	Nodarbinātības līmenis	Bezdarba līmenis *	IKP uz vienu iedzīvotāju	Saražotā pievienotā vērtība uz vienu strādājošo	Nefinanšu investīcijas uz vienu iedzīvotāju	Ekonomiski aktīvās tirgus sektora statistikas vienības
Jelgava	↓	↑	↓	↑	↑	*	*	*	*	*	*	*	*	*	*	*	*	
Jēkabpils	↓	↓	↓	↑	↑	*	*	*	*	*	*	*	*	*	*	*	*	
Aizkraukles novads	↓	↓	↓	↑	↑	*	*	*	*	*	*	*	*	*	*	*	*	
Aknīstes novads	↓	↑	↓	↑	↑	*	*	*	*	*	*	*	*	*	*	*	*	
Auces novads	↓	↓	↑	↑	↑	*	*	*	*	*	*	*	*	*	*	*	*	
Bauskas novads	↓	↓	↓	↑	↑	*	*	*	*	*	*	*	*	*	*	*	*	
Dobeles novads	↓	↑	↓	↑	↑	*	*	*	*	*	*	*	*	*	*	*	*	
Iecavas novads	↓	↓	↓	↓	↑	*	*	*	*	*	*	*	*	*	*	*	*	
Jaunjelgavas nov.	↓	↑	↓	↑	↑	*	*	*	*	*	*	*	*	*	*	*	*	
Jelgavas novads	↓	↓	↓	↓	↑	*	*	*	*	*	*	*	*	*	*	*	*	
Jēkabpils novads	↓	↑	↑	↓	↑	*	*	*	*	*	*	*	*	*	*	*	*	
Kokneses novads	↓	↓	↑	↑	↑	*	*	*	*	*	*	*	*	*	*	*	*	
Krustpils novads	↓	↓	↑	↓	↑	*	*	*	*	*	*	*	*	*	*	*	*	
Neretas novads	↓	↑	↑	↑	↑	*	*	*	*	*	*	*	*	*	*	*	*	
Ozolnieku novads	↑	↓	↑	↓	↑	*	*	*	*	*	*	*	*	*	*	*	*	
Pļaviņu novads	↓	↑	↑	↑	↑	*	*	*	*	*	*	*	*	*	*	*	*	
Rundāles novads	↓	↑	↓	↑	↑	*	*	*	*	*	*	*	*	*	*	*	*	
Salas novads	↓	↑	↓	↑	↑	*	*	*	*	*	*	*	*	*	*	*	*	
Skrīveru novads	↓	↑	↑	↑	↑	*	*	*	*	*	*	*	*	*	*	*	*	
Tērvetes novads	↓	↓	↓	↑	↑	*	*	*	*	*	*	*	*	*	*	*	*	
Vecumnieku novads	↓	↓	↑	↑	↑	*	*	*	*	*	*	*	*	*	*	*	*	
Viesītes novads	↓	↑	↓	↓	↑	*	*	*	*	*	*	*	*	*	*	*	*	
Zemgale	↓	↓	↑	↑	↑	→	↑	↑	↓	↑	↓	↓	↓	↑	↑	↓	↓	
Latvija	↓	↓	↓	*	*	*	*	*	↓	↑	*	*	↓	↑	↑	↓	→	

\* Bezdarba līmenis samazinās, tādēļ tendence ir pozitīva

\* Īpaši aizsargājamās dabas teritorijas – netiek analizēti novadu griezumā

\* Valsts un vietējās nozīmes kultūras pieminekļi – netiek analizēti novadu griezumā

\* Līdz platību īpatsvars kopplatībā – šajā pārskatā novadu griezumā analīze netiek veikta, jo dati šādā griezumā pieejami tikai par 2010.gadu. Analīzi varēs veikt, kad dati būs pieejami vismaz par diviem gadiem.

\* Mežu platību īpatsvars kopplatībā – šajā pārskatā novadu griezumā analīze netiek veikta, jo dati šādā griezumā pieejami tikai par 2010.gadu. Analīzi varēs veikt, kad dati būs pieejami vismaz par diviem gadiem.

\* Skolēnu skaits – šajā pārskatā iekļauti dati par reģionu kopumā

\* Studentu skaits LLU – tiek analizēta studentu skaita izmaiņu dinamika LLU

\* Nodarbinātības līmenis – dati pieejami tikai par reģionu kopumā

- \***Bezdarba līmenis** - šajā pārskatā novadu griezumā analīze netiek veikta, jo dati šādā griezumā pieejami tikai par 2010.gadu. Analīzi varēs veikt, kad dati būs pieejami vismaz par diviem gadiem.
- \***IKP uz vienu iedzīvotāju** – pagaidām dati nav pieejami novadu griezumā. Dati par rajoniem pieejami līdz 2006.gadam.
- \***Saražotā pievienotā vērtība uz vienu strādājošo** - dati pieejami tikai par reģionu kopumā
- \***Nefinanšu investīcijas uz vienu iedzīvotāju** - pagaidām dati nav pieejami novadu griezumā. Dati par rajoniem pieejami līdz 2007.gadam.
- \***Ekonomiski aktīvās tirgus sektora statistikas vienības** - šajā pārskatā novadu griezumā analīze netiek veikta, jo dati šādā griezumā pieejami tikai par 2009.gadu. Analīzi varēs veikt, kad dati būs pieejami vismaz par diviem gadiem.

### **Kopumā analizējot rezultātīvo rādītāju tendences jāsecina, ka Zemgalē vērojama līdzīga tendence kā Latvijā kopumā:**

- ↑ *Demogrāfiskās slodzes līmenis* ir pakāpeniski samazinās.
  - ↑ *Teritorijas attīstības indekss* pēdējā gada laikā pieaug un 2010.gadā tas ir -0.454.
  - ↑ Uz 2010. gada 1.decembri *Teritorijas plānojumi* ir apstiprināti visās Zemgales pašvaldībās.
  - ↑ 2009./2010. gada laikā ir izstrādāti trīs *jauni dabas aizsardzības plāni*.
  - ↑ *Kopējais kultūras pieminekļu skaits* pēdējā gada laikā ir palielinājies par 14.
  - ↑ *Mežu platību īpatsvaram* no kopplatības ir tendence nedaudz pieaugt un 2010.gadā tas ir 40,31%.
  - ↑ 2009.gadā *bezdarba līmenis* strauji pieauga un sasniedza 16,0% atzīmi, bet jau 2010.gada laikā tas samazinājās līdz 14,3% un ir zemāks kā Latvijā vidēji (15,8%).
  - ↑ *IKP uz 1 iedzīvotāju* 2008.gada laikā ir pieaudzis un sasniedz 4387LVL, taču tas ir ievērojami mazāk kā Latvijā vidēji (7144LVL uz 1 iedz.).
  - ↑ *Pievienotā vērtība uz vienu strādājošo* palielinās - laika periodā no 2005. – 2008.gadam Zemgalē tā ir pieaugusi gandrīz divas reizes – no 7,67% 2005.gadā līdz 15,04% 2008.gadā.
  - ↓ *Pastāvīgo iedzīvotāju skaits* samazinājies par 2119 iedz. jeb 0,75% un 2010.gadā Zemgalē ir 279 809 iedzīvotāji.
  - ↓ *Iedzīvotāju ilgtermiņa migrācijas saldo* palielinājies par 45 – līdz ar to 2010.gadā rādītājs sasniedz -1166.
  - ↓ *LIZ platību īpatsvaram* no kopplatības ir tendence nedaudz samazināties un 2010.gadā tas ir 44,75%, bet tas joprojām ir ievērojami lielāks īpatsvars kā Latvijā vidēji.
  - ↓ Pēdējā gada laikā *skolēnu skaits samazinājies* par 5% jeb 1681 skolēniem un kopā ir 31694.
  - ↓ Pēdējā gada laikā *studentu skaits LLU samazinājies* par 11,5% jeb 792 studentiem un kopā ir 6108.
  - ↓ 2009. - 2010. gadā *nodarbinātības līmenis samazinājies* par 2,4% un sasniedz 56,4% atzīmi, kas ir par nepilniem 3% mazāk kā Latvijā vidēji.
  - ↓ *Nefinanšu investīciju apjoms uz vienu iedzīvotāju* Zemgalē samazinās un sasniedz 750,19LVL, kas ir otrs zemākais rādītājs starp reģioniem (Latvijā vidēji 1296,87LVL).
  - ↓ *Ekonomiski aktīvo tirgus sektora statistikas vienību skaitam* uz 1000 iedzīvotājiem ir tendence samazināties – pēdējā gada laikā tās ir samazinājušās par 2 uz katriem 1000 iedz. un 2009.gadā ir 45, kas ir zemākais rādītājs starp reģioniem (Latvijā vidēji 54).
- Jaunas *ĪADT* klāt nav nākušas, līdz ar to arī platības nav mainījušās.



## 4. INFORMĀCIJAS AVOTI

- Centrālās statistikas pārvalde
- Dabas aizsardzības pārvalde
- Eurostat
- Izglītības un zinātnes ministrija
- Latvijas lauksaimniecības universitāte
- „Metodiskie norādījumi teritorijas attīstības plānošanai Zemgales Plānošanas reģionā”
- „Metodiskie ieteikumi attīstības programmu izstrādei reģionālā un vietējā līmenī”
- Nodarbinātības valsts aģentūra
- Valsts reģionālās attīstības aģentūra
- Valsts kultūras pieminekļu aizsardzības inspekcija
- Valsts Zemes dienests
- Zemgales plānošanas reģiona Attīstības programma 2008.-2014.gadam
- ZPR darbinieku sniegtā informācija

## PIELIKUMS

### 1.Pielikums Pašvaldības Zemgales plānošanas reģionā pēc Administratīvi teritoriālās reformas

#### Republikas pilsētas (2):

- 1) Jelgava
- 2) Jēkabpils

#### Novadi (20):

**1) Aizkraukles novads**

*Aizkraukles pagasts  
Aizkraukle*

**2) Aknīstes novads**

*Aknīste  
Asares pagasts  
Gārsenes pagasts*

**3) Auces novads**

*Auce  
Bēnes pagasts  
Īles pagasts  
Lielauces pagasts  
Ukru pagasts  
Vītiņu pagasts*

**4) Bauskas novads**

*Bauska  
Brunavas pagasts  
Ceraukstes pagasts  
Codes pagasts  
Dāviņu pagasts  
Gailīšu pagasts  
Īslīces pagasts  
Mežotnes pagasts  
Vecsaules pagasts*

**5) Dobeles novads**

*Dobele  
Annenieku pagasts  
Auru pagasts  
Bērzes pagasts  
Bikstu pagasts  
Dobeles pagasts  
Jaunbērzes pagasts  
Krimūnu pagasts  
Naudītes pagasts  
Penkules pagasts  
Zebrenes pagasts*

**6) Iecavas novads**

*Iecavas pagasts*

**7) Jaunjelgavas novads**

*Jaunjelgava  
Daudzeses pagasts  
Seces pagasts  
Sērenes pagasts  
Staburaga pagasts  
Sunākstes pagasts*

**8) Jelgavas novads**

*Elejas pagasts  
Glūdas pagasts  
Jaunsvirlaukas pag.  
Kalnciems  
Lielplatonas pagasts  
Līvberzes pagasts  
Platonas pagasts  
Sesavas pagasts  
Svētes pagasts  
Valgundes pagasts  
Vilces pagasts  
Virnavas pagasts  
Zaļenieku pagasts*

**9) Jēkabpils novads**

*Ābeļu pagasts  
Dignājas pagasts  
Dunavas pagasts  
Kalna pagasts  
Leimaņu pagasts  
Rubenes pagasts  
Zasas pagasts*

**10) Kokneses novads**

*Kokneses pagasts  
Bebri pagasts  
Iršu pagasts*

**11) Krustpils novads**

*Atašienes pagasts  
Krustpils pagasts  
Kūku pagasts  
Mežāres pagasts  
Variešu pagasts  
Vīpes pagasts*

**12) Neretas novads**

*Mazzalves pagasts  
Neretas pagasts  
Pilskalnes pagasts  
Zalves pagasts*

**13) Ozolnieku novads**

*Ozolnieku novads  
Sidrabenes pagasts*

**14) Pļaviņu novads**

*Pļaviņas  
Aiviekstes pagasts  
Klintaines pagasts  
Vietalvas pagasts*

**15) Rundāles novads**

*Rundāles pagasts  
Svitenes pagasts  
Viesturu pagasts*

**16) Salas novads**

*Salas pagasts  
Sēlpils pagasts*

**17) Skrīveru novads**

*Skrīveru pagasts*

**18) Tērvetes novads**

*Tērvetes pagasts  
Bukaišu pagasts  
Augstkalnes pagasts*

**19) Vecumnieku novads**

*Bārbeles pagasts  
Skaistkalnes pagasts  
Stelpes pagasts  
Valles pagasts  
Vecumnieku pagasts  
Kurmenes pagasts*

**20) Viesītes novads**

*Viesīte  
Rites pagasts  
Elkšņu pagasts  
Saukas pagasts*

## 2. Pielikums Teritorijas plānojumi Zemgalē uz 01.12.2010.

Administratīvā teritorija	Apstiprināti teritorijas plānojumi	Uzsākti grozījumi (vai jauns TP)
<b>Jelgava</b>	<b>1</b>	–
<b>Jēkabpils</b>	<b>1</b>	–
<b>Aizkraukles novads</b>	<b>1</b>	–
– Aizkraukles pagasts	1	–
– Aizkraukles pilsēta	1	–
<b>Aknīstes novads</b>	<b>1</b>	–
– Aknīste	1	1
– Asares pagasts	1	–
– Gārsenes pagasts	1	–
<b>Auces novads</b>	<b>1</b>	<b>1</b>
– Auce	1	–
– Bēnes pagasts	1	–
– Īles pagasts	1	–
– Lielaucē pagasts	1	–
– Ukru pagasts	1	–
– Vītiņu pagasts	1	1
<b>Bauskas novads</b>	<b>1</b>	<b>1</b>
– Bauskas pilsēta	1	–
– Brunavas pagasts	1	–
– Ceraukstes pagasts	1	–
– Codes pagasts	1	–
– Dāviņu pagasts	1	–
– Gailīšu pagasts	1	–
– Īslīces pagasts	1	1
– Mežotnes pagasts	1	–
– Vecsaules pagasts	1	–
<b>Dobeles novads</b>	<b>1</b>	–
– Dobeles pilsēta	1	–
– Annenieku pagasts	1	–
– Auru pagasts	1	1
– Bērzes pagasts	1	–
– Bīkstu pagasts	1	–
– Dobeles pagasts	1	–
– Jaunbērzes pagasts	1	–
– Krimūnu pagasts	1	–
– Naudītes pagasts	1	–
– Penkules pagasts	1	–
– Zebrenes pagasts	1	–
<b>Iecavas novads</b>	<b>1</b>	–
<b>Jaunjelgavas novads</b>	<b>1</b>	–
– Jaunjelgava	1	–
– Daudzeses pagasts	1	–
– Seces pagasts	1	–
– Sērenes pagasts	1	–
– Staburaga pagasts	1	–
– Sunākstes pagasts	1	–
<b>Jelgavas novads</b>	<b>1</b>	–
– Kalnciems	1	–
– Elejas pagasts	1	–

– Glūdas pagasts	1	1
– Jaunsvirlaukas pagasts	1	1
– Lielplatones pagasts	1	–
– Līvberzes pagasts	1	1
– Platones pagasts	1	–
– Sesavas pagasts	1	–
– Svētes pagasts	1	1
– Valgundes pagasts	1	–
– Vilces pagasts	1	–
– Vircavas pagasts	1	–
– Zaļenieku pagasts	1	–
<b>Jēkabpils novads</b>	<b>1</b>	<b>1</b>
– Ābeļu pagasts	1	–
– Dignājas pagasts	1	–
– Dunavas pagasts	1	–
– Kalna pagasts	1	–
– Leimaņu pagasts	1	–
– Rubenes pagasts	1	–
– Zasas pagasts	1	–
<b>Kokneses novads</b>	<b>1</b>	–
– Bebru pagasts	1	–
– Iršu pagasts	1	–
– Kokneses pagasts	1	–
<b>Krustpils novads</b>	<b>1</b>	<b>1</b>
– Atašienes pagasts	1	–
– Krustpils pagasts	1	–
– Kūku pagasts	1	–
– Mežāres pagasts	1	–
– Variešu pagasts	1	–
– Vīpes pagasts	1	–
<b>Neretas novads</b>	<b>1</b>	–
– Mazzalves pagasts	1	–
– Neretas pagasts	1	–
– Pilskalnes pagasts	1	–
– Zalves pagasts	1	–
<b>Ozolnieku novads</b>	<b>1</b>	<b>1</b>
– Cenu pagasts	1	–
– Ozolnieku pagasts	1	–
– Sidrabenes pagasts	1	–
<b>Pļaviņu novads</b>	<b>1</b>	–
– Pļaviņas	1	–
– Aiviekstes pagasts	1	–
– Klintaines pagasts	1	–
– Vietalvas pagasts	1	1
<b>Rundāles novads</b>	<b>1</b>	<b>1</b>
– Rundāles pagasts	1	–
– Svitenes pagasts	1	–
– Viesturu pagasts	1	–
<b>Salas novads</b>	<b>1</b>	–
– Salas pagasts	1	–
– Sēlpils pagasts	1	–
<b>Skrīveru novads</b>	<b>1</b>	–
– Skrīveru pagasts	1	–

<b>Tērvetes novads</b>		<b>1</b>	<b>–</b>
– Augstkalnes pagasts		1	–
– Bukaišu pagasts		1	–
– Tērvetes pagasts		1	–
<b>Vecumnieku novads</b>		<b>1</b>	<b>–</b>
– Bārbeles pagasts		1	–
– Kurmenes pagasts		1	–
– Skaistkalnes pagasts		1	–
– Stelpes pagasts		1	–
– Valles pagasts		1	–
– Vecumnieku pagasts		1	–
<b>Viesītes novads</b>		<b>1</b>	<b>1</b>
– Elkšņu pagasts		1	–
– Rītes pagasts		1	–
– Saukas pagasts		1	–
– Viesīte		1	–
<b>KOPĀ</b>	Novadu un pilsētu saistošie TP	<b>22</b>	<b>7</b>
	Vietējo pašv. TP	<b>99</b>	<b>8</b>