

Apstiprināts

2016. gada 21. jūnijā

Zemgales plānošanas reģiona Attīstības padomes

lēmums Nr.37.

protokols Nr.181.

Zemgales Plānošanas reģiona

PUBLISKAIS

PĀRSKATS



2015

Godātie pārskata lasītāji!

Pārskata periodā par nozīmīgu notikumu iestādes darbā jāuzlūko Zemgales plānošanas reģiona Attīstības programmas 2014.–2020. gadam un Ilgtermiņa attīstības stratēģijas 2014.–2030. gadam apstiprināšana. Abos dokumentos uzsvērts, ka reģiona ekonomiskās attīstības specializācija paliek nemainīga – tā ir lauksaimniecība un tās produktu pārstrāde, kā arī mežsaimniecība, rūpniecība un tūrisms. Svarīga reģiona attīstības prioritāte ir apdzīvoti lauku apvidi, kur attīstās mazā uzņēmējdarbība un ir saglabāta tradicionālā dzīves vide. Turklāt Zemgale ir izglītības, zinātnes un inovāciju reģions ar LLU kā intelektuālo potenciālu Latvijas un Zemgales, īpaši lauku attīstībai, kā arī ar spēcīgām arodizglītības iestādēm.

ZPR ir vienīgais no plānošanas reģioniem, kura Attīstības padome reizi mēnesī satiekas kādā no pašvaldībām, lai tuvāk iepazītos ar vietējo pieredzi dažādu sociālekonomisko jautājumu risināšanā un kopīgi pieņemtu visa reģiona attīstībai nozīmīgus lēmumus, tostarp, kas saistīti ar dalību dažādos projektos, izstādēs un reģionālas nozīmes pasākumos.

Gada ritējumā ZPR beidza virkni jau agrāk iesāktu starptautisku projektu ieviešanu, kas vērsti uz reģiona ilgtspējīgu attīstību. Viens no tiem „Reģionālā sadarbība amatniecības attīstībai” sniedza īpašu gandarījumu, jo iestādes speciālistu komanda saņēma Pateicību no Eiropas Komisijas izglītības, kultūras, jaunatnes un sporta komisāra Tībora Navračiča, kurš novērtēja projekta nozīmi Eiropas kultūras mantojuma saglabāšanā. Aktīvi iesaistoties Latvijas – Lietuvas pārrobežu sadarbības programmā, pārskata periodā pabeigta projekta „Informācijas un komunikāciju tehnoloģiju izmantošana komunālo pakalpojumu kvalitātes uzlabošanai” ieviešana, kurā dalību ņēma septiņas Zemgales pašvaldības. Savukārt, lai labāk sagatavotos ES fondu apguvei nākamajā programmēšanas periodā, ZPR administrācija organizēja speciālistu pieredzes apmaiņas braucienu uz Kauņas rajonu Lietuvā. Arī pašu mājās reģiona attīstības plānotāji un pašvaldību speciālisti ne reizi vien vērtēja projektu ideju graudus nākamajiem sadarbības projektiem. Līdztekus tam, sadarbībā ar partneriem Somijā un Zviedrijā, sācies darbs pie projekta „NUTRINFLOW”, kurā veicinās izpratni par meliorācijas sistēmu nozīmi un demonstrējuma teritorijās izveidos inovatīvus ūdens apsaimniekošanas pasākumus, tā ļaujot samazināt augu barības vielu noplūdi Baltijas jūrā. Pārskata perioda beigās sākta vērienīga Eiropas Sociālā fonda atbalstīta projekta „Atver sirdi Zemgalē”, kura mērķis – palielināt reģionā ģimeniskai videi pietuvinātu un sabiedrībā balstītu sociālo pakalpojumu pieejamību dzīves vietā personām ar invaliditāti un bērniem”, ieviešana, kas ilgs līdz 2022. gada beigām. Projekta ieviešanā kā partneri piedalās 21 pašvaldība, divi valsts sociālās aprūpes centri un deviņas bērnu aprūpes iestādes.

ZPR ar pašvaldību finansiālu atbalstu tradicionāli plaši bija pārstāvēts gadskārtējā starptautiskajā tūrisma izstādē „Balttour 2015”. Arī šogad Zemgales stendā pašvaldības bija izveidojušas sešus tūrisma produktu piedāvājuma pudurus, akcentējot savstarpējo sadarbību, kas izveidojusies ikdienas darbā. Katrs no puduriem izstādē centās prezentēt tieši savam



apvidum raksturīgākos tūrisma galamērķus, ko nosaka vietējie resursi un tradīcijas. Savukārt starptautiskajā izstādē "Rīga Food 2015", kas ir gada galvenais notikums Baltijas valstu pārtikas nozarē, Zemgale bija viens no visplašāk pārstāvētajiem Latvijas reģioniem ar vairāk nekā 60 dalībniekiem, kuru skaits, salīdzinot ar iepriekšējo gadu, bija gandrīz divkāršojies. Tas tāpēc, ka Zemgales plānošanas reģiona Attīstības padome atbalsta šo pasākumu un mudina visas 22 pašvaldības pievērsties mazās uzņēmējdarbības, tostarp mājražošanas, attīstībai, dodot iespēju ikvienam uzņēmējam popularizēt savu produkciju gan vietēja, gan starptautiska mēroga izstādēs – gadatirgos.

Vēl pārskata periodā, kā katru gadu, izmantojot pašvaldību sniegto finansiālo atbalstu, kopā ar sadarbības partneriem no LLU un Zemgales Reģionālā kompetenču attīstības centra ZPR veiksmīgi noorganizēja Zemgales vidusskolēnu zinātniski pētniecisko darbu sesto konkursu – konferenci, kurā pavisam 23 sekcijās bija iesniegti 156 darbi, kuru vērtēšanā no LLU piedalījās gandrīz 80 ekspertu. Par nozīmīgu veikumu uzskatāms ZPR speciālistu aktualizētais un papildinātais zinātniski pētniecisko darbu tematikas piedāvājums LLU bakalaura, maģistra un doktora darbu izstrādei, kas var rosināt inovatīvus priekšlikumus jaunu tehnoloģiju un produktu izstrādē kādā no saimniekošanas un sabiedrības pārvaldes jomām, palīdzēt veidot kopīgu scenāriju Zemgales attīstībai.

Gada sākumā Zemgales Attīstības padomē pieņēma lēmumu reorganizēt struktūrvienību „ES struktūrfondu informācijas centrs”, izveidojot jaunu nodaļu „ES struktūrfondu informācijas un uzņēmējdarbības atbalsta centrs”, kas nodrošina ES un citu fondu publicitāti un projektu iesniedzēju informētību, kā arī veido vienotu konsultāciju tīklu un sniedz koordinētu atbalstu uzņēmējdarbības attīstībai reģionā. Līdz gada beigām vēl turpinoties ES tehniskās palīdzības atbalstītā projekta finansējumam, centrs noorganizēja Zemgales kultūras darbinieku pieredzes apmaiņas braucienu uz Jēkabpili un Rēzekni, sociālo darbinieku vizīti Liepājā, kā arī jaunatnes lietu speciālistu pieredzes apguvi Aizkraukles, Jaunjelgavas, Pļaviņu un Kokneses novadā.

Savukārt Sabiedriskā transporta un autoceļu attīstības nodaļas darbinieki, lai veicinātu sabiedriskā transporta pieejamību visiem reģionālajiem pārvadājumiem maršrutos, kurus veic valsts pasūtījuma ietvaros, aktīvi iesaistījās braukšanas tarifu vienādošanas politikas izstrādē un ieviešanā. Zemgales reģionā kā pirmie jauno politiku sāka ieviest Dobeles un Aknīstes pārvadātāji, kuriem vēlāk sekoja pārējie. Pavisam Zemgalē ir 12 pārvadātāji, kas nodrošina reģionālos vietējās nozīmes pārvadājumus. Turpinājās arī maršrutu tīklu optimizēšana, tostarp skolēnu maršrutu izvērtēšana, balstoties uz 20 pašvaldību iesniegto informāciju. Kopā Zemgalē tiek izpildīti 163 skolēnu maršruti ar pašvaldību rīcībā esošiem 90 autobusiem.

Sekmīgi aizritēja arī ZPR izstrādātās un Latvijas Kultūrkapitāla fonda finansētās Zemgales Kultūras programmas 2015. gadam projektu konkurss. Pavisam konkursam juridiskās un fiziskās personas iesniedza 103 projektu pieteikumus. No tiem atbalstu guva 58 ieceres, kas visvairāk atbilda konkursa Nolikumam, turklāt fonda kopējais naudas piešķirums šajā gadā bija nedaudz lielāks nekā pirms gada – 70 000 EUR.

Nododot lasītāju vērtējumam Zemgales Plānošanas reģiona 2015. gada Publisko pārskatu, radām iespēju uzzināt vairāk ko par iestādes darbu, kā arī rast atbildes uz interesējošiem jautājumiem.

Patiesā cieņā
Andris Rāviņš,
Zemgales Plānošanas reģiona Attīstības padomes priekšsēdētājs

SATURS

SATURS	4
SAĪSINĀJUMI.....	5
1. PAMATINFORMĀCIJA	6
1.1. Zemgales Plānošanas reģiona juridiskais statuss un struktūra	6
1.2. Darbības virzieni un funkcijas	8
1.3. Reģionālās attīstības plānošanas dokumenti	9
1.4. Zemgales plānošanas dokumenti	10
1.5. Sabiedriskais transports	10
2. DARBĪBAS REZULTĀTI	15
2.1. ZPR Attīstības padomes sēdes	15
2.2. Attīstības plānošanas dokumentu saistošo dokumentu izstrāde un īstenošana	15
2.3. Plānošanas dokumentu ieviešanas atbalsta pasākumi, projekti, aktivitātes ..	15
2.4. Darbības rezultatīvie rādītāji	29
2.5. Pārskats par iestādes vadības un rīcības uzlabošanas sistēmām efektīvas darbības nodrošināšanai	30
2.6. Veiktie un pasūtītie pētījumi 2015. gadā.....	30
3. BUDŽETA INFORMĀCIJA	31
4. KOMUNIKĀCIJA AR SABIEDRĪBU	35
5. PLĀNI 2016. GADAM.....	37
5.1. Nākamā gada prioritātes	37
5.2. Piešķirtais finansējums 2016. gadam	38

SAĪSINĀJUMI

EEZ – Eiropas ekonomiskā zona
EM – Ekonomikas ministrija
ERAF – Eiropas Reģionālās attīstības fonds
ES – Eiropas Savienība
ESF – Eiropas Sociālais fonds
EUR – Euro
FM – Finanšu ministrija
IZM – Izglītības un zinātnes ministrija
LAP – Lauku attīstības plāns
LM – Labklājības ministrija
LLU – Latvijas Lauksaimniecības universitāte
LR – Latvijas Republika
LVĢMC - Latvijas Vides, ģeoloģijas un meteoroloģijas centrs
KF – Kohēzijas fonds
NAP – Nacionālais attīstības plāns
NFI – Norvēģijas finanšu instruments
NVO – Nevalstiskās organizācijas
Nr. – Numurs
VARAM – Vides aizsardzības un reģionālās attīstības ministrija
TAVA – Tūrisma attīstības valsts aģentūra
TIC – Tūrisma informācijas centrs
VID – Valsts ieņēmumu dienests
VSIA – Valsts sabiedrība ar ierobežotu atbildību
Zemgales RSIC – Zemgales Reģionālais struktūrfondu informācijas centrs
ZM – Zemkopības ministrija
ZPRAP – Zemgales Plānošanas reģiona Attīstības padome
ZPR – Zemgales Plānošanas reģions
ZTA – Zemgales Tūrisma asociācija

1. PAMATINFORMĀCIJA

1.1. Zemgales Plānošanas reģiona juridiskais statuss un struktūra

Zemgales Plānošanas reģions ir Vides aizsardzības un reģionālās attīstības ministrijas pārraudzībā esoša iestāde un, saskaņā ar Reģionālās attīstības likumu, ir atvasinātas publiskas personas statusā. ZPR ir publisko tiesību juridiskā persona, kam ir zīmogs ar papildinātā mazā Latvijas valsts ģerboņa attēlu un pilnu reģiona nosaukumu, sava simbolika, veidlapa un konti Valsts kasē. Iestāde 2006. gada 11. augustā reģistrēta VID kā nodokļu maksātāja ar reģistra Nr.90002182529 un apliecības sēriju NM Nr.0181744, tās juridiskā adrese – Katoļu ielā 2b, Jelgava, LV – 3001.

Reģionā ietilpst šādas administratīvās teritorijas: Jelgavas un Jēkabpils pilsētas, Aizkraukles, Aknīstes, Auces, Bauskas, Dobeles, Iecavas, Jaunjelgavas, Jēkabpils, Jelgavas, Kokneses, Krustpils, Neretas, Ozolnieku, Pļaviņu, Rundāles, Salas, Skrīveru, Tērvetes, Vecumnieku un Viesītes novads.

ZPR darbu reglamentē Nolikums, Reģionālās attīstības likums, Attīstības plānošanas sistēmas likums, Teritorijas attīstības plānošanas likums, Sabiedriskā transporta pakalpojumu likums un citi normatīvie akti. ZPR lēmējorgāns ir Zemgales Plānošanas reģiona Attīstības padome, ko ievēl reģionā ietilpstošo vietējo pašvaldību priekšsēdētāju kopsapulce. ZPRAP priekšsēdētāja līdz 18.08.2015. bija Gunta Žilde, no 18.08.2015. par ZPRAP priekšsēdētāju ir ievēlēts Andris Rāviņš, par priekšsēdētāja vietnieku – Leons Līdums.

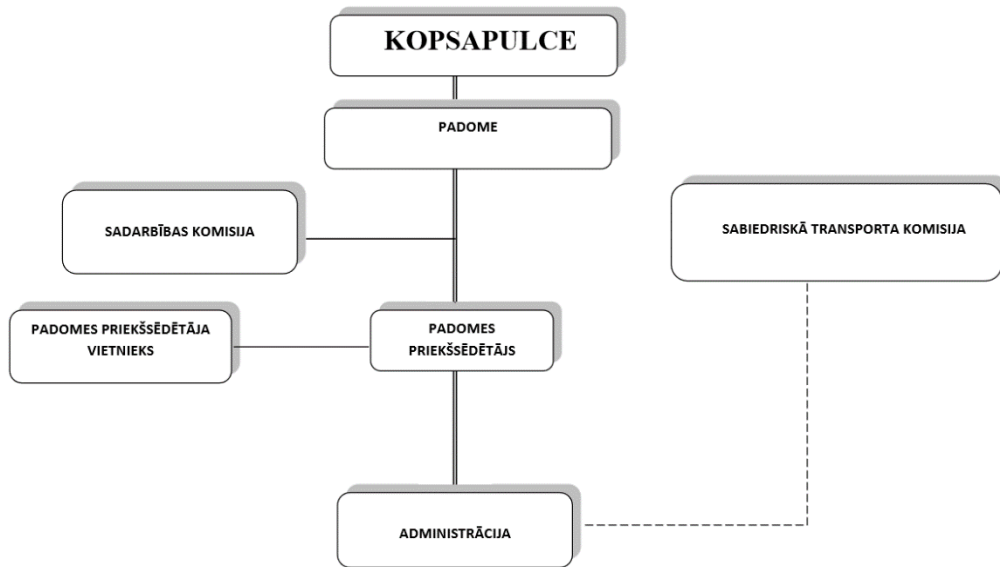
ZPRAP sastāvu 2015. gadā veido:

- Aizkraukles novada domes priekšsēdētājs Leons Līdums;
- Aknīstes novada domes priekšsēdētāja Vija Dzene;
- Auces novada domes priekšsēdētājs Gints Kaminskis;
- Bauskas novada domes priekšsēdētājs Raitis Ābelnieks;
- Dobeles novada domes priekšsēdētājs Andrejs Spridzāns;
- Iecavas novada domes priekšsēdētājs Jānis Pēlis;
- Jaunjelgavas novada domes priekšsēdētājs Guntis Libeks;
- Jelgavas pilsētas domes priekšsēdētājs Andris Rāviņš;
- Jelgavas novada domes priekšsēdētājs Ziedonis Caune;
- Jēkabpils pilsētas domes priekšsēdētājs Leonīds Salcevičs;
- Jēkabpils novada domes priekšsēdētājs Edvīns Meņķis;
- Kokneses novada domes priekšsēdētājs Dainis Vingris;
- Krustpils novada domes priekšsēdētājs Kārlis Pabērzs;
- Neretas novada domes priekšsēdētājs Arvīds Kviesis;
- Ozolnieku novada domes priekšsēdētājs Pēteris Veļeckis;
- Pļaviņu novada domes priekšsēdētāja Gunta Žilde;
- Rundāles novada domes priekšsēdētājs Aivars Okmanis;
- Salas novada domes priekšsēdētāja Irēna Sproģe;
- Skrīveru novada domes priekšsēdētājs Andris Zālītis;

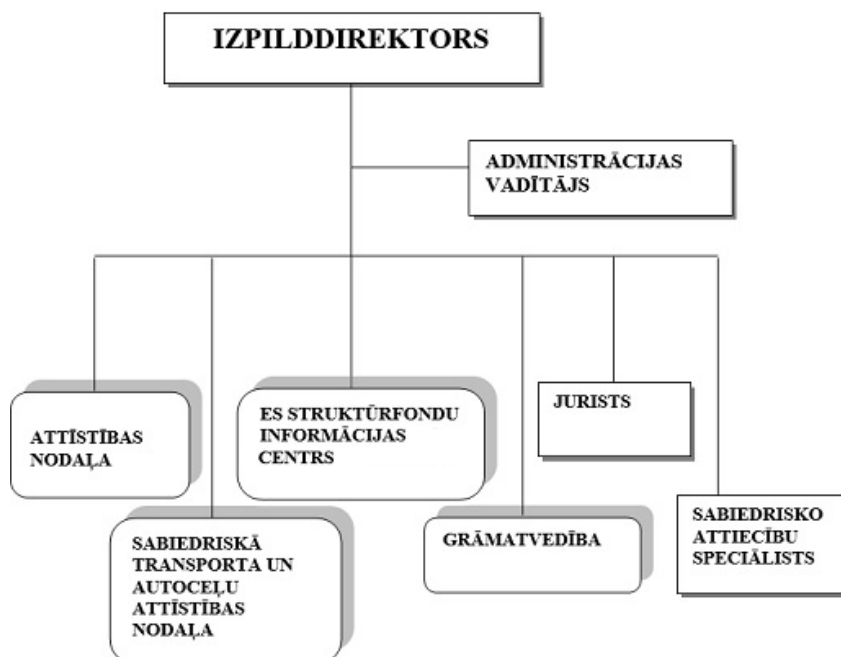
- Tērvetes novada domes priekšsēdētāja Dace Reinika;
- Vecumnieku novada domes priekšsēdētājs Rihards Melgailis;
- Viesītes novada domes priekšsēdētājs Jānis Dimitrijevs.

ZPR izpildinstitūcija ir administrācija, kuras pienākumus un tiesības nosaka ZPR Nolikums. Administrācijas izpilddirektors 2015. gadā bija Valdis Veips. Administrācijā strādā vidēji 19 darbinieki.

ZPR struktūra



ZPR administrācijas struktūra



1.2. Darbības virzieni un funkcijas

ZPR savas kompetences ietvaros nodrošina Zemgales reģiona attīstības plānošanu, koordināciju, pašvaldību un valsts pārvaldes iestāžu sadarbību, kā arī sabiedriskā transporta organizāciju reģionālās nozīmes maršrutos.

ZPR saskaņā ar normatīvajos aktos noteikto kompetenci:

- nosaka plānošanas reģiona ilgtermiņa attīstības galvenos pamatprincipus, mērķus un prioritātes;
- nodrošina plānošanas reģiona attīstības koordināciju atbilstoši attīstības plānošanas dokumentos noteiktajiem galvenajiem pamatprincipiem, mērķiem un prioritātēm;
- vada un uzrauga plānošanas reģiona attīstības plānošanas dokumentu izstrādi un ieviešanu;
- sniedz atzinumu par vietējā līmeņa ilgtermiņa attīstības stratēģijas un Attīstības programmas atbilstību reģionālā līmeņa teritorijas attīstības plānošanas dokumentiem, kā arī attīstības plānošanas dokumentu sistēmu regulējošiem normatīviem aktiem;
- nodrošina pašvaldību sadarbību un Plānošanas reģiona sadarbību ar nacionālā līmeņa institūcijām reģionālās attīstības atbalsta pasākumu īstenošanā;
- izvērtē Latvijas Ilgtspējīgas attīstības stratēģijas, Nacionālā attīstības plāna un nozaru attīstības programmu atbilstību reģiona attīstības plānošanas dokumentiem un, konstatējot neatbilstību, ierosina grozīt nacionālā līmeņa attīstības plānošanas dokumentus, vai lemj par grozījumiem reģiona plānošanas dokumentos;
- izvērtē vietējo pašvaldību vai privātpersonu projektu iesniegumus reģionālās attīstības valsts atbalsta saņemšanai un sniedz atzinumus par tiem;
- sadarbībā ar vietējām pašvaldībām un valsts iestādēm izstrādā reģiona attīstības plānošanas dokumentus, nodrošina to savstarpējo saskaņotību un atbilstību Latvijas Ilgtspējīgas attīstības stratēģijai un Nacionālajam attīstības plānam, kā arī šo plānošanas dokumentu ieviešanu;
- koordinē un veicina plānošanas reģiona reģionālās attīstības atbalsta pasākumu izstrādi, īstenošanu, uzraudzību un novērtēšanu;
- sagatavo atzinumus par nacionālā līmeņa attīstības plānošanas dokumentu atbilstību reģiona attīstības plānošanas dokumentiem;
- izstrādā un īsteno projektus reģionālās attīstības atbalsta pasākumu ietvaros;
- atbilstīgi savai kompetencei uzrauga likumu un citu normatīvo aktu ievērošanu sabiedriskā transporta pakalpojumu sniegšanā;
- sagatavo priekšlikumus Sabiedriskā transporta padomei par maršrutu tīkla pārzināšanu un VSIA „Autotransporta direkcija” – par maršrutu tīkla reģionālās nozīmes maršrutu plānošanu, izstrādi un sabiedriskā transporta pakalpojumu tarifu noteikšanu un to izmaiņām, kā arī par citiem jautājumiem Sabiedriskā transporta padomes uzdevumā;
- noskaidro un apkopo plānošanas reģionā ietilpstošo pašvaldību un iedzīvotāju viedokļus par maršrutu tīklu reģiona teritorijā;

- apseko autobusu pieturvietas plānošanas reģiona teritorijā un sniedz priekšlikumus par to nepieciešamību, izbūvi un iekļaušanu maršrutu kustības sarakstos vai maršrutu aprakstos;
- veic citus uzdevumus atbilstoši Sabiedriskā transporta padomes lēmumiem.

ZPR funkcijas noteiktas saskaņā ar Reģionālās attīstības likumu, Sabiedriskā transporta pakalpojumu likumu un citiem LR normatīvajiem aktiem.

1.3. Reģionālās attīstības plānošanas dokumenti

Reģionālo attīstību īsteno atbilstīgi Attīstības plānošanas sistēmas likumā noteiktajiem, savstarpēji saskaņotiem valsts un reģionālās attīstības plānošanas dokumentiem:

- Latvijas Ilgtspējīgas attīstības stratēģija 2030;
- NAP 2014.–2020.;
- Reģionālās politikas pamatnostādnes līdz 2020. gadam;
- Nozaru attīstības programmas;
- Plānošanas reģionu ilgtermiņa attīstības stratēģijas un attīstības programmas;
- Pašvaldību ilgtermiņa attīstības stratēģijas, teritoriju plānojumi un attīstības programmas.

Ministru kabinets nosaka visu līmeņu, veidu un termiņu attīstības plānošanas dokumentos ietveramo saturu, to izstrādāšanas, apstiprināšanas, aktualizācijas, spēku zaudēšanas kārtību un darbības termiņus, kā arī sabiedrības līdzdalības kārtību.

Plānošanas reģiona Ilgtermiņa attīstības stratēģija

Plānošanas reģiona Ilgtspējīgas attīstības stratēģija ir ilgtermiņa teritorijas attīstības plānošanas dokuments (līdz 25 gadiem), kurā nosaka plānošanas reģiona ilgtermiņa attīstības redzējumu, stratēģiskos mērķus, prioritātes un telpiskās attīstības perspektīvu rakstveidā un grafiskā veidā. Stratēģiju izstrādā atbilstīgi Latvijas Ilgtspējīgas attīstības stratēģijā noteiktajiem valsts ilgtermiņa stratēģiskajiem mērķiem, kā arī ņemot vērā citus teritorijas attīstības plānošanas dokumentus.

Apstiprina ar ZPR AP lēmumu.

(Teritorijas attīstības plānošanas likums 13.10.2011.)

Plānošanas reģiona Attīstības programma

Plānošanas reģiona Attīstības programma ir vidēja termiņa teritorijas attīstības plānošanas dokuments (līdz septiņiem gadiem), kuru izstrādā atbilstīgi Nacionālajam attīstības plānam un plānošanas reģiona Ilgtspējīgas attīstības stratēģijai, pamatojoties uz attiecīgajā plānošanas reģionā ietilpstošo vietējo pašvaldību Attīstības programmām, kā arī, ņemot vērā blakus esošo Plānošanas reģionu Attīstības programmas.

Attīstības programmā ietver pašreizējās situācijas analīzi, tendences un prognozes, kā arī informāciju par Attīstības programmas izstrādes procesu un nosaka vidēja termiņa

prioritātes, to īstenošanai paredzēto pasākumu kopumu un Attīstības programmas īstenošanas uzraudzības kārtību.

Attīstības programmu apstiprina ar ZPR AP lēmumu.
(*Teritorijas attīstības plānošanas likums 13.10.2011.*)

1.4. Zemgales plānošanas dokumenti

Ilgtspējīgas attīstības stratēģija (līdz 25 gadiem)

- ZPR Ilgtspējīgas attīstības stratēģija 2015-2030 (*apstiprināta ZPRAP sēdē 18.08.2015., lēmums nr. 130., prot.nr. 27.*).

Vidēja termiņa plānošanas dokumenti (līdz septiņiem gadiem)

- ZPR Attīstības programma 2015-2020 (*apstiprināta ZPRAP sēdē 18.08.2015., lēmums nr. 131, prot.nr. 27*);
- Sociālo pakalpojumu attīstības programma 2010.–2016. gadam;
- Tradicionālās amatniecības un mākslas industrijas attīstības programma 2011.–2016. gadam Zemgales un Ziemeļlietuvas teritorijai;
- Zemgales plānošanas reģiona Lauku teritoriju mobilitātes plāns;
- Zemgales reģiona rīcības plāns enerģētikā 2012.–2020. gadam;
- Radošo industriju rīcības plāns 2012.–2019. gadam.

Īstermiņa plānošanas dokumenti (viens gads)

- Katru gadu ZPRAP sēdē apstiprināts Darba plāns.

1.5. Sabiedriskais transports

Sabiedriskā transporta pakalpojumu organizēšana

Saskaņā ar Sabiedriskā transporta pakalpojumu likuma Pārejas noteikumu 24. punktu, ar 2014. gada 1. janvāri visu pasažieru pārvadājumu pasūtītājs ir VSIA "Autotransporta direkcija", līdz ar to Plānošanas reģionu kompetenci nosaka augstākminētā likuma 5. pants.

Par paveikto 2015. gadā Satiksmes ministrijai iesniegtas četras atskaites par ZPR darbību sabiedriskā transporta nozarē, kā arī četras finanšu tāmes par iedalītā budžeta izpildi. Pārskata periodā:

1. Izstrādāti un analizēti grozījumi reģionālajā vietējās nozīmes maršrutu tīklā:
 - apvienojot maršrutus vai reusus, grozījumi veikti SIA "AIVA auto" (Rundāles un Bauskas novadā), KS "Toms" (Jēkabpils un Salas novadā), SIA "Aizkraukles ATU" (Aizkraukles un Kokneses novadā), SIA "Dobeles Autobusu parks" (Dobeles un Auces novadā) apkalpotajos maršrutos;
 - pagarināti SIA "Dobeles Autobusu parks" maršruti – līdz Jaunaucei, Lestenes pagriezienam un Galeniekiem, SIA "Aizkraukles ATU" maršruts līdz Jaunjelgavai;

- dēļ skolu slēgšanas veikti grozījumi maršrutos, kas kursē Aknīstes un Jēkabpils novadā;
 - SIA "Aizkraukles ATU" veikti vairāki grozījumi, lai autobusu laiki tiktu saskaņoti ar vilcienu laikiem un no Aizkraukles būtu iespēja tikt uz vilcienu Aizkraukles stacijā un no stacijas uz pilsētas centru;
 - mazā piepildījuma dēļ slēgts maršruts Dobeles novadā un saīsināti maršruti Dobeles, Jēkabpils un Pļaviņu novadā;
 - vairākiem maršrutiem Bauskas, Dobeles, Tērvetes un Auces novadā mainīti autobusu atiešanas/pienākšanas laiki un braukšanas maršruti;
 - sniedzot ZPR atzinumu, atklāts jauns maršruts Jūrmala (Asari) – Dobele ar izpildi no 1. jūnija līdz 31. augustam sestdienās un svētdienās. Atklāts jauns maršruts Rīga-Ilūkste-Daugavpils;
 - noskaidroti un apkopoti plānošanas reģionā ietilpstošo pašvaldību un iedzīvotāju viedokļi par maršrutu tīklu attiecīgā plānošanas reģiona teritorijā. Iesniegumi, galvenokārt, saņemti no Pļaviņu, Ozolnieku, Auces, Dobeles un Jelgavas novada un to iedzīvotājiem. Rezultātā, piemēram, iedzīvotāji no Jelgavas novada atguvuši rīta reisu brīvdienās no Elejas līdz Jelgavai, kas bija ļoti nepieciešams iedzīvotājiem nokļūšanai uz maiņu darbu Jelgavā un Rīgā.
 - sniegts atzinums par maršrutu Nr. 7357 Jelgava–Vecumnieki un Nr. 7365 Jelgava–Iecava – Bauska turpmāko izpildi.
2. Pabeigta pieturvietu apsekošana. Kopā apsektas, dabā reāli atrodamas, gandrīz 2700 pieturvietas. Saistībā ar pieturvietām:
- pēc pašvaldību un ZPR ierosinājuma, pārdēvētas pieturvietas Rundāles, Bauskas, Aizkraukles, Dobeles un Aknīstes novadā;
 - pēc ZPR lūguma ieviestas piecas tarifu pieturas Dobeles novadā, divas – Aknīstes un trīs – Jelgavas novadā;
 - pēc Latvijas Valsts ceļu lūguma izvērtēta paviljonu nepieciešamība Tērvetes un Jelgavas novada pieturvietās;
 - sniegta informācija par pieturvietām uz autoceļiem, kuros tiek plānoti remontdarbi. Sniegts vērtējums par to nepieciešamību, uzlabošanu un izbūvi;
 - pēc Aknīstes novada ierosinājuma, veikts pieprasījums jaunas pieturvietas izveidei pie Aknīstes vidusskolas, lai skolēniem būtu droša nokļūšanas mācību iestādē.
3. Pašvaldības regulāri informētas par izmaiņām pasažieru kustības sarakstos, kas saistīti ar AS "Pasažieru vilciens" veiktajām izmaiņām vilcienu kustībā. Pārskata periodā:
- atklāts jauns vilciena maršruts: Rīga-Jelgava-Dobele;



- veiktas izmaiņas kustību sarakstos;
 - lai palielinātu braukšanas ātrumu, vilcieni vairs nepietur vairākās reģiona stacijās.
4. Darbu ir atsākusi Autoostu starpinstitūciju darba grupa, lai sagatavotu priekšlikumus grozījumiem normatīvajos aktos, kas uzlabotu autoostu sniegtos pakalpojumus. Darba grupā ir arī reģiona pārstāvis.
 5. Tiem pasažieriem, kas no Rīgas līdz Aizkrauklei brauc ar vilcienu, no 2015. gada ir iespēja iegādāties vienotu vilciena-autobusu biļeti, lai no Aizkraukles stacijas varētu nokļūt līdz Aizkraukles autoostai.
 6. Veikts darbs pie vienotas reģionālās nozīmes maršrutu braukšanas maksas (tarifu) aprēķināšanas politikas izstrādāšanas un uzsākta tās ieviešana. Līdz 2015. gada beigām visā Latvijā īstenots vienotā tarifa ieviešanas pirmais posms.
 7. Nodrošināta dalība Rail Baltica projekta publiskā apspriešanā un darba grupā.
 8. Uzsākts darbs pie informācijas par skolēnu pārvadājumiem apkopošanas. No pašvaldībām iegūtā informācija apkopota un analizēta maršrutu pārklāšanās ar sabiedriskā transporta maršrutiem. Ar iegūtiem rezultātiem iepazīstinātas pašvaldības, Latvijas Pašvaldību savienība un ATD. Pašvaldību iesūtītā informācija atspoguļota kartogrāfiski un ievietota <http://maps.kartes.lv/clients/zpr/>.
 9. Veikta materiālu sagatavošana un nodrošināta piedalīšanās darba grupas sēdē „Par Transporta attīstības pamatnostādņem 2014.-2020. gadam”.
 10. Nodrošināta dalība taksometru pakalpojumu pilnveidošanas sanāksmēs.
 11. Analizēti un sniegti priekšlikumi Autobusu maršrutu abonementa biļešu lietošanas, pasažieru uzskaites un finanšu atskaišu sniegšanas kārtībā.

Autoceļu attīstība

Ņemot vērā valsts budžeta un Eiropas Savienības fondu līdzekļu pieejamību, situācija uz galvenajiem autoceļiem un reģionālajiem ceļiem uzlabojas, tomēr vietējo ceļu stāvoklis turpina pasliktināties. Patlaban AS „Latvijas Valsts ceļi” valde nevar solīt situācijas uzlabošanu uz valsts vietējās nozīmes autoceļiem līdz 2020. gadam. Reģionā ir blīvs autoceļu tīkls, tomēr ir daudz ceļu, kur transporta intensitāte ir ļoti zema. Izvēloties prioritātes ceļu remontēšanai, tiek vērtēts sabiedrības ieguvums, tostarp kustības intensitāte un citi kritēriji.

2015. gadā reģionā lielākais darbs turpināts pie Valsts autoceļu sakārtošanas programmas 2014.–2020. gadam analīzes, izskatot un apkopojot labojamos un rekonstruējamās galveno, reģionālo un vietējās nozīmes autoceļu posmus Zemgales reģionā. Atbalstīta Valsts autoceļu sakārtošanas programma 2014.–2020. gadam, kas papildināta ar pašvaldību iesniegtajiem priekšlikumiem un ieteikumiem.

2015. gada 20. oktobrī reģiona Attīstības padomes sēdē pieņemts lēmums „Par Valsts autoceļu sakārtošanas programmu 2016.–2020. gadam”. Reģionā apzināti pilsētu un novadu prioritāri sakārtojamie valsts reģionālie un vietējie autoceļu posmi, ņemot vērā autoceļu intensitāti un vizuālo vērtējumu.

Apstiprinātais Zemgales reģiona autoceļu remontdarbu papildus saraksts prioritārā secībā, kas piemērojams pēc pilnībā izpildītas “Valsts autoceļu sakārtošanas programmas

2014.–2020. gadam”, kā arī gadījumā, ja valsts budžetā valsts autoceļu sakārtošanai Satiksmes ministrijai tiek piešķirti papildus līdzekļi. Reģionā “Valsts autoceļu sakārtošanas programma 2014.–2020. gadam” paredz salabot autoceļus 940,42 kilometru kopgarumā, bet, saskaņā ar iesniegtajiem priekšlikumiem, papildus vēl par 294,23 km.

Zemgalē remontdarbi uz valsts galvenajiem ceļiem norit gan Bauskas (a/c A7), gan Jelgavas (a/c A8) autoceļos. Uz attiecīgajiem autoceļiem atjaunotas arī autobusu pieturvietas. Darbi norisinās arī uz reģionālajiem ceļiem, kas savieno Jelgavu ar Iecavu (P93) un Bīkstus ar Auci (P104).



2015. gadā sākās ceļa pārbūve 13,5 km garā posmā no Valles pagasta robežas līdz pagriezienam uz Kurmeni (7,3 km – 20,89 km). Tika veikta pilna segas rekonstrukcija, rotācijas apļa izbūve Vallē krustojumā ar reģionālo ceļu Bauska – Aizkraukle (P87), tilta pār Iecavu remonts, caurteku nomainīšana Svētupītē un Paņčupītē un citi darbi. Savukārt periodiskās uzturēšanas ietvaros atjaunots segums uz reģionālā autoceļa Jelgava–Dobele–Annenieki (P97) posmā no krustojuma ar valsts vietējo ceļu Bajāri–Kreijas (V1134) aiz Šķībes līdz Dobelei (24.-30. km).

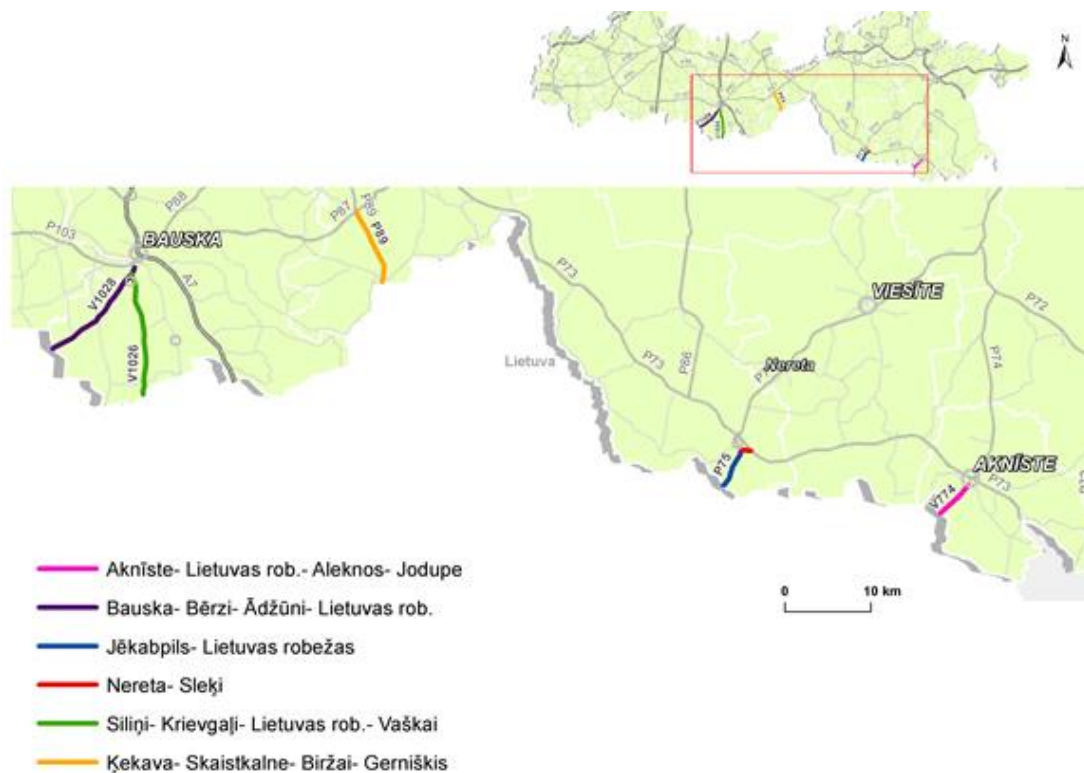
Pēc 2014./2015. gada ziemas bedrīšu skaits uz autoceļiem ir mazāks nekā vidēji pēdējos gados, līdz ar to veikti ātri un kvalitatīvi masveida remontu autoceļu uzturēšanā visā reģionā.

Uz Liepājas šosejas (A9) remontdarbi notika vairākos posmos, un to kopējais garums sasniedza 57,3 kilometrus. Autoceļa Rīga-Liepāja posmā no Apšupes pārvada pāri dzelzceļam (kas arī tika pārbūvēts) līdz Anneniekiem veikti segas pastiprināšanas darbi, kā arī atjaunoti tilti pār Bērzi un Bērzipīti. Turpinājās darbi uz autoceļa A8 Rīga-Jelgava-Lietuvas robeža (Meitene). Rekonstrukcijas darbu laikā veikta segas pastiprināšana, pielietojot reciklēšanas metodes, kā arī asfaltbetona seguma nomainīšana.

Reģionā attīstības plānošanas dokumentos izstrādātas sadaļas, kas saistītas ar sabiedrisko transportu un autoceļu nozari. Gada laikā notikusi lietišķa sadarbība ar pašvaldībām, sevišķi ar Bauskas un Jēkabpils novada pašvaldību jautājumos par reģiona

autoceļiem. Ņemta dalība "Rail Baltica" projekta rīkotajās sanāksmēs un atklāšanas konferencē, kā arī veidota sadaļa reģiona Attīstības programmā par šo ātrgaitas dzelzceļu.

Autoceļa posmi Bauska – Bērzi – Ādžūni – Lietuvas robeža (V1028) un Nereta – Sleķi (V961) ir iekļauti Latvijas – Lietuvas pārrobežu sadarbības programmā. Tāpat joprojām aktuāli ir arī pārējo pārrobežu autoceļu posmu iekļaušana Latvijas – Lietuvas sadarbības programmā (attēloti kartē).



Latvijas–Lietuvas pārrobežu sadarbības programmā atbalstāmie ceļu posmi

2. DARBĪBAS REZULTĀTI

2.1. ZPR Attīstības padomes sēdes

- Notikušas 13 ZPRAP sēdes, no kurām divas, izmantojot lēmumu pieņemšanas rakstveida procedūru;
- ZPRAP pieņēmusi 61 lēmumu;
- Sniegts atbalsts 22 reģionālās attīstības projektu pieteikumiem, to iesniegšanai atbalstam no dažādiem finanšu instrumentiem.

2.2. Attīstības plānošanas dokumentu saistošo dokumentu izstrāde un īstenošana

- Notiek Zemgales plānošanas reģiona Attīstības programmas 2014.–2020. gadam un ilgtermiņa attīstības stratēģijas 2014.–2030. gadam īstenošana.
- Sagatavoti un apstiprināti pārskati par nozaru programmu ieviešanu 2014. gadā: Zemgales Enerģētikas attīstības plānu, Zemgales reģiona Sociālās attīstības programmu.
- Nodrošināta reģiona pašvaldību Teritorijas plānojumu un industriālo teritoriju datu bāzes darbība, ievadīti reģiona 22 vietējo pašvaldību Teritorijas plānojumi,
- Sniegts viens nosacījums plānošanas reģionā ietilpstošo vietējo pašvaldību Teritorijas plānojumu izstrādei.
- Sagatavoti 10 atzinumi par vietējo pašvaldību investīciju programmām.
- Apstiprināta zemsliekšņa iepirkumu veikšanas kārtība ZPR administrācijā.
- Apstiprināta ZPR uz projektu budžetiem attiecināmo biroju izdevumu aprēķināšanas metodika.

2.3. Plānošanas dokumentu ieviešanas atbalsta pasākumi, projekti, aktivitātes

Vispārējie pasākumi un aktivitātes

- Organizētas 13 Attīstības padomes sēdes;
- Organizētas 17 nozaru attīstības darba grupas sanāksmes plānošanas dokumentu izstrādei un uzraudzībai;
- Organizēta 2016. gada darba plāna izstrāde;
- Organizēta 2014. gada Publiskā pārskata izstrāde un apstiprināšana;
- Organizēti pieci iepirkumi;
- Sagatavoti 22 projektu koncepti attīstības atbalsta pasākumu ietvaros;
- Organizēta reģiona tūrisma nozares pārstāvniecība izstādē "Balttour 2015";
- Organizēta reģiona uzņēmēju pārstāvniecība izstādē "Riga Food 2015";
- Organizēta un nodrošināta ZPR administrācijas saimnieciskā darbība.

Reģiona interešu pārstāvēniecība

- Dalība Saeimas Valsts pārvaldes un pašvaldību apakškomisijas sēdēs;
- Dalība LPS valdes sēdēs;
- Dalība ES fondu darbības programmas „Infrastruktūra un pakalpojumi” prioritātes „Policentriska attīstība” Koordinācijas padomē;
- Dalība ES struktūrfondu Uzraudzības komitejā (FM);
- Dalība ES struktūrfondu apakškomitejās (FM);
- Dalība Sabiedriskā transporta padomē (SM);
- Dalība Autoceļu padomē (SM);
- Dalība ES fondu Komunikācijas vadības darba grupā (FM)
- Dalība Jaunatnes konsultatīvajā padomē (IZM);
- Dalība TSP Tūrisma komitejas sēdēs (EM);
- Dalība konsultatīvajā padomē „Izglītība visiem” (UNESCO LNK);
- Dalība Latvijas–Šveices sadarbības programmas individuālo projektu ieviešanas vadības komitejā (VARAM);
- Dalība LAP un EZF Uzraudzības komiteju sēdēs (ZM);
- Dalība Profesionālās ievirzes mākslu, mūzikas un dejas konsultatīvajā komisijā (KM);
- Dalība Sociālo lietu komisijā (LM);
- Dalība Sociālās iekļaušanas politikas koordinācijas komitejā (LM);
- Dalība Veselības ministrijas Apvienotajā ERAF un ESF uzraudzības komitejā;
- Dalība Optiskā tīkla uzraudzības komitejā (SM);
- Dalība “Rail Baltica” nacionālās izpētes pašvaldību darba grupā (SM);
- Dalība Lielupes baseina apgabala konsultatīvajā padomē (LVĢMC);
- Dalība Ventas baseina apgabala konsultatīvajā padomē (LVĢMC);
- Dalība Daugavas baseina apgabala konsultatīvajā padomē (LVĢMC);
- Dalība Latvijas–Lietuvas pārrobežu sadarbības programmas 2007.–2013. gadam Apvienotās uzraudzības un vadības komitejā;
- Dalība Latvijas–Lietuvas pārrobežu sadarbības programmas 2014.–2020. gadam, Centrālbaltijas jūras reģiona programmas 2014.–2020. gadam, Latvijas–Krievijas pārrobežu sadarbības programmas 2014.–2020. gadam apvienotajā programmēšanas komitejā;
- Dalība VARAM Attīstības instrumentu departamenta sanāsmēs par ETS programmēšanas sēdēm Latvijas–Lietuvas, Latvijas–Krievijas programmai u.c.;
- Dalība pārrobežu, transnacionālās un INTERREG programmas nacionālajās apakškomitejās;
- Dalība „Atbalsts jaunatnes iniciatīvu attīstībai attālos vai mazattīstītos reģionos” Uzraudzības komitejā (IZM);
- ZPR administrācijas darbinieki, lai pārstāvētu reģiona intereses, sekmētu reģiona teritorijas līdzsvarotu un ilgtspējīgu attīstību, 2015. gadā ir piedalījušies daudzos citos pasākumos, aktivitātēs un projektos, ar ko var iepazīties reģiona mājaslapā zemgale.lv un Darba plāna 2015. gadam izpildes atskaitē.

Uzņēmējdarbības attīstības veicināšana

- Izstrādāti pieci investīciju piesaistes materiāli: tirgus izpētes objektiem Jelgavā, Jēkabpilī, Bauskā un būvprojekti objektiem Dobelē un Aizkrauklē. Materiāli izstrādāti ar mērķi pašvaldībām apzināt savas iespējas, izvērtējot konkrētā objekta potenciālu, investīciju piesaistei.
- Veikta uzņēmēju informēšana par jaunākajām atbalsta programmām, kā arī par uzņēmējdarbības uzsākšanu un tās tālāko attīstību.
- Darbs studentu, zinātnieku un uzņēmēju sadarbības attīstības jomā.
- Pilnveidota Uzņēmējdarbības sadaļa ZPR mājaslapā zemgale.lv.
- Noorganizēta uzņēmējdarbības attīstības koordinācijas darba grupas sanāksme.
- Izveidots Zemgales kopējais stends mājražotājiem izstādē „Rīga Food 2015”.
- Sadarbībā ar VARAM noorganizēts biznesa ideju konkurss “Biznesa ekspresis”. Dalība konkursa organizēšanā, biznesa plānu vērtēšanā, sabiedrības informēšanā.
- Veikta datu vākšana, apkopošana un ievietošana Zemgales Ģeoportāla uzņēmējdarbības slānī.
- Veikta aptauja un apkopota informācija par Zemgales plānošanas reģiona pašvaldību aktivitātēm uzņēmējdarbības jomā 2015. gadā.



Tūrisma veicināšana



- Organizēta viena tūrisma koordinācijas darba grupas sanāksme ar Zemgales pašvaldību un TIC darbinieku piedalīšanos. Sanāksmē informēts par aktualitātēm tūrisma nozarē – ETS programmu 2014.–2020. gadam un tūrisma nozares iespējām, plānotajiem projektiem, aktualitātēm nozarē un jaunizveidotā Zemgales Uzņēmējdarbības centra funkcijām un darbībām, kā arī par piedalīšanos izstādē “Balttour 2015”;
- Nodrošināta dalība un priekšlikumu iesniegšana TSP Tūrisma komitejas sēdēs (EM);
- Nodrošināta dalība Tūrisma un skaistumkopšanas nozares ekspertu padomē (NEP);
- Noorganizēts un izveidots kopīgs visu 22 pašvaldību stends “Balttour 2015” izstādē;
- Pārskata periodā izplatīta informācija par izsludinātajiem projektu konkursiem NVO, tūrisma un lauku uzņēmējiem;

- Ņemta dalība un nodrošināta informācija par perspektīvajiem Eiropas Savienības finansējuma avotiem tūrisma attīstībai Zemgalē ikgadējā Zemgales tūrisma konferencē.

Informāciju par tūrisma attīstību un tūrisma iespējām Zemgalē var atrast ZPR mājaslapas zemgale.lv sadaļā „Tūrisms”, bet papildu informāciju par aktivitātēm uzņēmējdarbības, tostarp tūrisma un lauku attīstības veicināšanā – sadaļā „Uzņēmējdarbība”, savukārt par tūrisma un lauku attīstības projektiem – sadaļā „Projekti”.

Izglītības attīstības veicināšana

- Pilnveidota sadarbība starp reģiona Izglītības pārvaldēm, pašvaldību plānošanas speciālistiem un Pieaugušo izglītības centriem aktuālu izglītības problēmu risināšanā, kā arī kopīgu projektu ideju pamatojuma izstrādē.
- Sniegts atbalsts Zemgales reģionālās skolēnu zinātniski pētniecisko darbu 6. konferences organizēšanā.
- Nodrošināta ZPR pārstāvja dalība IZM konsultatīvās padomes „Izglītība visiem” organizētajās sēdēs.
- Nodrošināta ZPR pārstāvja dalība UNESCO Latvijas Nacionālās komisijas organizētajās konferencēs, kas veltītas ilgtspējīgai izglītības attīstībai Latvijā un pasaulē.
- Sadarbībā ar ES struktūrfondu Zemgales reģionālo informācijas un uzņēmējdarbības atbalsta centru pašvaldību mūžizglītības un pieaugušo neformālās izglītības speciālisti piedalījušies dažādos semināros par ES fondu atbalsta izmantošanas iespējām. Izveidota sadarbība ar Zemgales izglītības iestādēm par skolēnu mācību firmu izveidi un attīstību.
- Noslēdzies Latvijas–Šveices sadarbības programmas projekts „Atbalsts ugunsdrošības pasākumiem pašvaldību vispārējās izglītības iestādēs”, kurā piedalījās deviņas Zemgales pašvaldības.
- Latvijas–Šveices sadarbības programmas projektā „Atbalsts jaunatnes iniciatīvu attīstībai attālos vai mazattīstītos reģionos” izveidots Jaunatnes iniciatīvu centrs Jaunjelgavas un Iecavas novadā.
- Turpināta sadarbība ar LLU jaunu izglītības iniciatīvu attīstībā.
- Līdzdalība IZM vidējā termiņa politikas plānošanas dokumentu izstrādē – Izglītības attīstības pamatnostādnes 2014.–2020. gadam un Jaunatnes politikas pamatnostādnes 2015.-20120.gadam.
- Nodrošināta informatīvā bāze reģiona pašvaldību jaunatnes speciālistu sadarbības grupai.
- Attīstīta sadarbība ar Anhaltes/Bittrefeldes pašvaldību Vācijā kopīgu projektu ideju izstrādē un profesionālās izglītības audzēkņu prakses vietu meklēšanā apmaiņas programmas īstenošanā.
- Izglītības atbalstam reģionā sadarbībā ar ZPR partneriem sagatavoti divi projekti iesniegšanai ES programmas INTERREG Eiropa konkursā.

Kultūras attīstības veicināšana

Kultūras ministrijas deleģēšanas līgums (2015. gadā piešķirtais finansējums valsts deleģēto funkciju veikšanai 5 691 EUR) paredz: nodrošināt regulāru datu ievadi digitālajā Latvijas Kultūras kartē, apzināt un sagatavot nepieciešamo informāciju par kultūras tūrisma produktu klāstu Zemgales plānošanas reģionā, sadarbībā ar kultūras nozares pārraugošajām institūcijām nodrošināt metodisko un konsultatīvo palīdzību kultūras speciālistiem reģionā un pašvaldībās kultūras procesu analīzes un informācijas par kultūru un tūrismu sagatavošanas jautājumos. Līgums noslēgts līdz 2015. gada 31. decembrim.



Svarīgākās veiktās aktivitātes 2015. gadā:

- Datu ievade digitālajā kultūras kartē tādās sadaļās kā Nevalstiskās organizācijas, Tūrisma maršruti, Radošās industrijas, Nozīmīgākie pasākumi u.c.;
- Papildināta informācija par kultūrtūrisma produktu klāstu Zemgalē, izstrādāti

tūrisma maršruti, ievadīta informācija par kultūrvēsturiskām vietām un amatu prasmēm;

- Izstrādāta un ieviesta reģionālā Latvijas Valsts mežu atbalstītā Zemgales Kultūras programma 2015. Saņemtais finansējums 2015. gadā: 70 000 EUR, programmai Zemgalē iesniegti 103 projekti par kopējo summu 431 000 EUR, apstiprināti, finansēti un realizēti 58 projekti.

Reģiona attīstības plānošana:

- ZPR izstrādāta un apstiprināta Zemgales plānošanas reģiona Attīstības programma 2015.-2020. gadam (18.08.2015. ZPRP lēmums Nr. 131), kurā iekļauta arī kultūras sadaļa, kā arī atspoguļota dabas un kultūras mantojuma attīstības perspektīva.

Reģiona interešu pārstāvēšana:

- Dalība KM Profesionālās mākslas, mūzikas un dejas konsultatīvās padomes sanāksmēs 03.12.2015. un 10.12.2015.

Noorganizētas Kultūras attīstības darba grupas sanāksmes un semināri:

- Informatīvs seminārs par projektu sagatavošanu iesniegšanai VKKF konkursos (13.04.2015. vada E.Vērpe, 31 dalībnieki).
- Noorganizēts Zemgales kultūras darbinieku pieredzes apmaiņas izbraukuma seminārs - "Pieredze ES struktūrfondu projektu realizācijā Zemgalē un Latgalē", lai iepazītos ar Latgales un Zemgales ievērojamākajām kultūras būvēm (1.-2. aprīlī, 28 dalībnieki).

- Noorganizēta Kultūras un Izglītības darba grupas sanāksme ar Zemgales mākslas un mūzikas skolu vadītāju un Izglītības pārvalžu vadītāju piedalīšanos (02.12.2015.), apspriesti jautājumi par profesionālās ievirzes iestāžu finansēšanas modeli, audzēkņu skaitu, pieredzi (25 dalībnieki).
- Noorganizētas divas partneru sanāksmes par SAM 5.5.1. projekta sagatavošanu Zemgalē (08.12.2015. un 14.12.2015).

Sociālo pakalpojumu attīstības koordinācija

Lai veicinātu reģiona Sociālo pakalpojumu attīstības programmas 2010.–2016. gadam mērķu un uzdevumu sasniegšanu, pašvaldību sociālo dienestu sadarbību un sociālo pakalpojumu sniegšanas koordināciju, kopš 2012. gada ar ZPRAP lēmumu ir izveidota un darbojas sociālo pakalpojumu koordinācijas grupa, kurā pārstāvēti visi reģionā esošie sociālie dienesti.



Lai 2015. gadā nodrošinātu veiksmīgu sociālo pakalpojumu koordināciju reģionā:

- sagatavots un apstiprināts Sociālo pakalpojumu attīstības programmas ieviešanas izvērtējums par 2014. gadu;
- noorganizētas divas sociālo pakalpojumu koordinācijas sanāksmes;
- noorganizētas sešas sanāksmes/semināri par deinstitucionalizācijas procesu un projektu "Atver sirdi Zemgalē";
- noorganizēts pieredzes apmaiņas brauciens uz Liepāju, lai iepazītu labās prakses piemērus sociālo pakalpojumu sniegšanā un pašvaldības sadarbībā ar nevalstiskajām organizācijām;
- apkopotas potenciālo reģionālo projektu idejas;

- izstrādāti un iesniegti divi projektu pieteikumi, no kuriem viens apstiprināts;
- sniegti priekšlikumi Labklājības ministrijai par grozījumiem Sociālo pakalpojumu un sociālās palīdzības likumā, kā arī pasākuma “Deinstitutionalizācija” ieviešanai;
- nodrošināta reģiona interešu pārstāvēniecība Sociālās iekļaušanas politikas koordinācijas komitejā;
- nodrošināta reģiona interešu pārstāvēniecība Labklājības ministrijas, Latvijas Pašvaldību savienības, Veselības ministrijas un citu iestāžu organizētajos pasākumos;
- regulāri atjaunota un papildināta informācija reģiona mājaslapas sadaļā “Sociālie pakalpojumi”.

Projekti

ZPR reģionālo projektu izstrāde un ieviešana veikta, pamatojoties uz Reģionālās attīstības likuma 16.1 pantu un ZPR Nolikumu, atbilstīgi reģionā spēkā esošajiem plānošanas dokumentiem.

Saskaņā ar likumu Plānošanas reģionu galvenā funkcija ir plānošana, pašvaldību un citu reģionā esošo organizāciju koordinācija kopējiem pasākumiem un projektiem, nodrošinot izstrādāto plānošanas dokumentu īstenošanu, tai skaitā:

- koordinēt un veicināt Plānošanas reģiona reģionālās attīstības atbalsta pasākumu izstrādi, īstenošanu, uzraudzību un novērtēšanu;
- izstrādāt un īstenot projektus reģionālās attīstības atbalsta pasākumu ietvaros.

ZPR projekti īstenoti, lai nodrošinātu reģiona plānošanas dokumentu ieviešanu, atbilstīgi noteiktajām prioritātēm un rīcībām.

ZPR administrācija darbojas saskaņā ar Nolikumu, kas projektu vadības jomā uzdod par pienākumu administrācijai veikt reģiona kopīgo projektu apzināšanu, koordināciju izstrādē un realizācijā (60.9.punkts), organizēt pasākumus administrācijas un reģiona pašvaldību speciālistu veiktspējas celšanai (60.10.punkts) un vadīt programmas un projektus (60.23.punkts).

2015. gadā pabeigta deviņu iesākto projektu – četri Latvijas–Lietuvas pārrobežu sadarbības programmas, divi Interreg IVC programmas, viens Norvēģijas finanšu instrumenta projekts, ERAF atbalstītā projekta Labklājības ministrijas Deinstitutionalizācijas pasākumu ieviešanai, Tehniskās palīdzības projekta 2015. gadam, kā arī Valsts Kultūrkapitāla fonda finansētās Zemgales Kultūras programmas 2015. gadam ieviešana.

ZPR uzsāka vai turpināja astoņu projektu ieviešanu, kas apstiprināti šādās programmās:

- vienu Latvijas–Lietuvas pārrobežu sadarbības programmā;
- vienu Transnacionālajā sadarbības programmā Interreg IVC;
- vienu Tehniskās palīdzības projektu;
- vienu Valsts Kultūrkapitāla fonda projektu;
- vienu Eiropas Kopienas iniciatīvas projektu „Inteliģentā enerģija”;
- vienu projektu „E–content” programmā;
- vienu NFI projektu;

- Vienu ERAF atbalstīto projektu Labklājības ministrijas Deinstitutionalizācijas pasākumu ieviešanai.



ZPR īstenoto projektu jomas

<i>Galvenās jomas</i>	<i>2014. gadā pabeigtie projekti</i>	<i>2015. gadā ieviešanā esošie vai uzsāktie projekti</i>
Uzņēmējdarbība	2	2
Kultūra un tūrisms	3	1
Cilvēkresursu attīstība, ieskaitot veikspējas paaugstināšanas projektus	2	3
Vide un daba	3	1
Sociālā joma		1
KOPĀ	8	8

2015. gadā ZPR izstrādāja un konkursam iesniedza desmit projektus, pieci no tiem ir apstiprināti un tiek ieviesti.

- Valsts Kultūrkapitāla fonda Zemgales Kultūras programma 2015. Programma ieviesta.
- Tehniskā palīdzības projekts 2015. gadam. Ieviests 2015. gadā.
- Deinstitutionalizācijas projekta pieteikuma izstrāde un ieviešanas uzsākšana saskaņā ar Pamatnostādnēm sociālo pakalpojumu attīstībai 2014.-2020. gadam.
- E-mobilitātes risinājumi Baltijas jūras reģiona lauku teritorijām - Baltijas jūras reģiona sadarbības Programma 2014–2020. Projekts nav apstiprināts.

- Inovatīvi risinājumi meliorācijas un ūdens novadīšanas sistēmu paraugdemonstrējumos "NUTRIFLOW" – Centrālā Baltijas jūras reģiona programma 2014-2020. Uzsākta ieviešana.
- Pilsētas un lauku sadarbība efektīvai klimata pārmaiņu pielāgošanās rīcību plānošanai un ieviešanai Zemgales reģionā, Lielupes baseinā" - LIFE programma. Projekts nav apstiprināts.
- Ekosistēmu pakalpojumu integrēšana reģionālajās politikās un ES fondu piesaistē – ekosistēmu pakalpojumu integrēta partnerība. INTERREG EUROPE 2014-2020 programma. Projekts nav apstiprināts, tiks iesniegts atkārtoti.
- Efektīvu MVU atbalsta pakalpojumu portfolio (ESSPO). INTERREG EUROPE 2014-2020 programma.
- Reģionālo politiku veidošana uzņēmumiem laukos inovatīvas konkurētspējas un izaugsmes attīstībai. INTERREG EUROPE 2014-2020 programma. Uzsākta ieviešana.
- Baltijas enerģētikas teritorijas – plānošanas perspektīvas. Programma – HORIZON 2014-2020. Uzsākta ieviešana.
- Ziemas piedāvājuma attīstība tūrismā Zemgalē (Winter wellness). BSR 2020. projekts nav apstiprināts.

2015. gadā pabeigti, turpināti vai sāktie projekti

Nr. p.k.	Nosaukums un izpildes termiņš	Sasniegtie rezultāti	Partneri / mērķa grupa
1.	Latvijas energoefektīvas būvniecības attīstības stratēģija (Build up skills FORCE) Nr.IEE/12/BWI/337/SI2.659667 Intelligent Energy Europe 04.2014. – 03.2017.	Profesionālās pilnveides izglītības programmu izstrāde inženierkomunikāciju un norobežojošo konstrukciju energoefektīvai būvniecībai un rekonstrukcijai, kas ietver mācību materiālu un metožu izstrādi, 35 mācību vadītāju sagatavošanu piecos Latvijas reģionos, šo programmu pārbaude, īstenojot izmēģinājuma mācību kursu 50 strādniekiem un novērtēšana 400 kontaktstundu apjomā, kā arī šo programmu akreditācija un licencēšana sešos profesionālās izglītības kompetenču centros. Priekšlikumu izstrāde profesionālās pilnveides programmu ilgtspējai Latvijā, ko nodrošinātu nepieciešamā normatīvā bāze un finanšu instrumenti.	Projekta vadošais partneris ir Rīgas Plānošanas reģions. Projekta partneri: Kurzemes Plānošanas reģions, Vidzemes Plānošanas reģions, ZPR, Latvijas Būvzinieņu savienība, Izglītības kvalitātes valsts dienests, Latvijas Vides investīciju fonds. Atbalsta VARAM.
2.	Upju teritoriju Rīcības plāni (TRAP)	Veikta reģionālo vajadzību analīze saistībā ar Ūdens pamatdirektīvas (ŪPD) un Eiropas Ainavu konvencijas	Kainuun Etu Ltd Somijā sadarbībā ar - ZPR, Shannon Development

	<p>Starpreģionālā sadarbības programma Interreg IVC</p> <p>01.2012. – 12.2014.</p> <p><i>Pabeigta atskaišu gatavošana</i></p>	<p>īstenošanu, veikts labās prakses pārņemšanas izvērtējums reģionālo vajadzību kontekstā, notikusi dalība divos mācību braucienos, Zemgalē ārzemju partneriem noorganizēta mācību vizīte, sagatavota komunikāciju stratēģija, notikusi dalība divās tematiskās darba grupās.</p>	<p>Īrijā, Vidus–Rietumu reģionālo pašvaldību Īrijā, River Trusts apvienību Lielbritānijā, Soca ielejas Attīstības centru Slovēnijā, Dienvidrietumu Reģionālo pašvaldību Īrijā, Mehatronikas un mērīšanas metožu pētniecības un attīstības valsts institūtu Rumānijā, Rietumu Maķedonijas Reģionālās attīstības aģentūru Grieķijā, Noorderzijlvest ūdens padomi Nīderlandē.</p>
3.	<p>Atvērtās ģeogrāfiskās informācijas pārņemšana, izmantojot saistīto datu inovatīvus servisu (SDI4Apps)</p> <p>„E–content” programmas ES Konkurētspējas un inovāciju ietvarprogrammas</p> <p>"Informācijas un komunikācijas tehnoloģijas politikas atbalsta programma" (ICT PSP)</p> <p>04.2014. – 03.2017.</p>	<p>Izstrādāt jaunas paaudzes aplikācijas, izmantojot atvērtās ģeogrāfiskās informācijas saistītos datus, izvērtēt telpisko datu infrastruktūras iespējas datu savietošanai un atpazīstamībai dažādās ierīcēs (GPS ierīces, viedtālruņos mobilās kamerās u.c.), izstrādāta telpisko datu infrastruktūra dažādu mērījumu (sensori, mobilās ierīces) izmatošanai un savietošanai, izstrādāt telpisko datu infrastruktūru atvērtā koda programmatūras pielāgošanai virtuālai/attālinātai (Cloud SDI) infrastruktūrai. Izstrādāta atvērtās ģeogrāfiskās informācijas saistīto datu aplikācija ne tikai ģeogrāfiskās informācijas speciālistiem, bet arī uzņēmējiem un vietējiem iedzīvotājiem.</p>	<p>Hyperborea Srl (Itālija), ZPR, Asplan Viak Internet As (Norvēģija), Ceske Centrum Pro Vedu A Spolecnost (Čehija), Masarykova Univerzita (Čehija), The National Microelectronics Applications Centre Ltd (Īrija), Baltic Open Solutions Center, Univerza V Mariboru (Slovēnija), The Slovak Environmental Agency (Slovākija), European Regional Framework For Co-Operation Association (Grieķija), E-Pro Group, A.S., Vidzemes Plānošanas reģions, Stepim S.A.S (Itālija), Uhlava, O. P. S. (Čehija), Help Service–Remote Sensing Sro (Čehija), Scuola</p>

			Superiore Di Studi Universitari E Di Perfezionamento Sant'anna (Itālija), Pronatur (Slovākija), Rtd Talos Limited (Kipra).
4.	Zemgales plānošanas reģiona ES struktūrfondu informācijas centra darbības īstenošana 01.2012. – 12.2014.	Noorganizēti 19 semināri un informācijas dienas (Jelgavā, Jēkabpilī, Aizkrauklē, Dobelē, Bauskā, u.c.), pasākumus apmeklējuši pavisam 1072 dalībnieki, sniegtas 311 konsultācijas klātienē, pa e-pastu un telefonu, apmaksātas 10 publikācijas avīzēs. ES struktūrfondu Informācijas centra mājaslapu esfondi.zemgale.lv apmeklējuši 7012 interesenti.	Mērķa grupa: 22 Zemgales pašvaldības un to darbinieki, komersanti, NVO aktīvisti u.c. interesenti.
5.	Īpaši aizsargājamo dabas teritoriju Zemgalē un Ziemeļļietuvā apsaimniekošanas uzlabošana, radot ilgtspējīgu pamatu dabas teritoriju saudzīgai izmantošanai un dabas vērtību saglabāšanai (Protected areas) 05.2012. – 05.2014. <i>Pabeigta projekta realizācija un atskaišu gatavošana</i>	Uzsākta teritoriju labiekārtošana dabas parkā „Daugavas ieleja”. Aizkraukles novadā izbūvēti divi stāvlaukumi un rekonstruēts ceļa posms Bauskas dabas parkā, Rundāles novadā, Mežotnes pilskalnā veikti rekonstrukcijas darbi arheoloģisko izrakumu aizbēršanai un pilskalna atjaunošanai, Laukezers dabas parkā Krustpils novadā uzsākti mazās koka infrastruktūras izbūves darbi, uzsākta sabiedriskā monitoringa sistēmas ieviešana Zemgales reģionā, kas nodrošinās iedzīvotāju informēšanu un iesaistīšanu vides aizsardzības jautājumu risināšanā, notikuši seši informatīvie semināri, konference, kas pulcēja vairāk nekā 80 interesentus – skolēnus, pensionārus un citas iedzīvotāju grupas, kas vēlas iesaistīties sabiedriskajā vides monitoringā.	ZPR sadarbībā ar Jelgavas, Krustpils novada pašvaldību, Dabas aizsardzības pārvaldi, Rundāles novada pašvaldību, Kurtuvēnai Reģionālā parka administrāciju, Šauļu reģiona Attīstības aģentūru, Birštonas pašvaldību, Žagares Reģionālā parka administrāciju, Biržu Reģionālā parka administrāciju, Aizkraukles novada pašvaldību.
6.	“Informācijas un komunikāciju tehnoloģiju izmantošana	Projekta mērķis ir nodrošināt tādus pašvaldību komunālo pakalpojumu tehniskos risinājumus, kas uzlabo to	16 partneri no Kurzemes un Zemgales plānošanas reģiona.

	komunālo pakalpojumu kvalitātes uzlabošanai” (E-Utilities) LLV-393	kvalitāti un efektivitāti, izmantojot informācijas un komunikāciju tehnoloģijas un radot jaunus elektroniskos pakalpojumus patērētājiem.	
7.	„Latvijas plānošanas reģionu un vietējo pašvaldību teritoriālās attīstības plānošanas kapacitātes palielināšana un attīstības plānošanas dokumentu izstrādāšana” Nr.4.3-24/NFI/INP-00271.06.00. EEZ un NFI finansēto programmu, projektu un pasākumu īstenošana 01.2014. – 03.2015.	Izstrādāta Zemgales plānošanas reģiona ilgtermiņa attīstības stratēģija 2030, un Attīstības programma 2020.	VARAM, plānošanas reģioni.
8.	NFI 2009. –2014. gadam programma „Kapacitātes stiprināšana un institucionālā sadarbība starp Latvijas un Norvēģijas valsts institūcijām, vietējām un reģionālām iestādēm” 4.3-24 /NFI/INP-002	Uzņēmējdarbības atbalsta aktivitāšu veikšana. Piecu investīciju piesaistes plānu izstrāde Zemgales reģiona pašvaldībās. Uzņēmēju konkursa organizēšana.	VARAM, plānošanas reģioni.
9.	“Atver sirdi Zemgalē”, Vienošanās Nr. 9.2.2.1/15/I/001	Projekta mērķis ir Zemgales reģionā palielināt ģimeniskai videi pietuvinātu un sabiedrībā balstītu sociālo pakalpojumu pieejamību dzīvesvietā personām ar invaliditāti un bērniem. 1) Tikšanās ar sadarbības partneriem un skaidrotas MK noteikumu prasības, pārrunāti projekta īstenošanas nosacījumi un izstrādāta projekta uzraudzības sistēma. Dalība LM uzraudzības sanāksmēs. Iepazīta	Aizkraukles, Aknīstes, Auces, Bauskas, Dobeles, Iecavas, Jelgavas, Neretas, Ozolnieku, Pļaviņu, Rundāles, Salas, Skrīveru, Tērvetes, Vecumnieku, Viesītes, Jēkabpils, Krustpils, Kokneses novada pašvaldība, Jēkabpils un Jelgavas pilsētas pašvaldība, sociālās

		<p>projekta īstenošanu reglamentējošā dokumentācija.</p> <p>2) Uzsākts darbs pie sadarbības līgumu izstrādes ar sadarbības partneriem, kurus plānots parakstīt pēc projekta oficiālas apstiprināšanas.</p> <p>3) Uzsākta projekta grāmatvedības uzskaitē, veikti maksājumi, atvērta projekta konts.</p> <p>4) Veikti sagatavošanās darbi pirmo iepirkumu veikšanai.</p> <p>5) Uzsākta projekta lietvedības kārtošana.</p> <p>6) Apzināta informācija par projekta mērķa grupu un tās vajadzībām.</p> <p>7) Vietnē www.zemgale.lv izveidota atsevišķa sadaļa, kurā pieejama pamata informācija par projektu.</p>	<p>aprūpes centrs „Tērvete”, Latvijas SOS Bērnu ciematu asociācijas Jelgavas SOS jauniešu māja, Latvijas SOS Bērnu ciematu asociācijas Iecavas SOS jauniešu māja, Latvijas SOS Bērnu ciematu asociācijas Īslīces SOS bērnu ciemats, biedrību „Centrs Elizabete”, VSAC „Zemgale” (filiāles "Iecava", "Īle", "Jelgava", "Ziedkalne"), VSAC "Latgale" filiāle "Mēmele".</p>
10.	<p>Inovatīvi risinājumi meliorācijas un ūdens novadīšanas sistēmu paraugdemonstrējumos "NUTRIFLOW".</p> <p>Centrālā Baltijas jūras reģiona programma 2014-2020.</p> <p><i>Uzsākta projekta ieviešana.</i></p>	<p>Apzināt aktuālās lauku drenāžas sistēmas un izdarīt meliorācijas inventarizāciju Jelgavas un Tērvetes novadā.</p> <p>Sekmēt pieredzes apmaiņu aktīvajiem lauksaimniekiem zemju meliorācijā un ūdens plūsmas vadīšanā Latvijā un projekta dalībvalstīs.</p>	<p>ProAgria Etela-Suomi (vadošais partneris), Lovīsas pašvaldība Somijā, ZPR, Jelgavas novada dome, Zemnieku Saeima, Zviedrijas Lauksaimniecības un vides inženieru institūts, Austrumgotlandes apgabala administrācija Zviedrijā.</p>

ES Struktūrfondu Informācijas un uzņēmējdarbības atbalsta centrs

2015. gada 17. februārī Zemgales Attīstības padomē tika pieņemts lēmums reorganizēt „ES struktūrfondu Informācijas centru” izveidojot jaunu nodaļu „ES struktūrfondu Informācijas un uzņēmējdarbības atbalsta centrs”, kas nodrošina Eiropas Savienības un citu fondu publicitāti un projektu iesniedzēju informētību, kā arī veido vienotu konsultāciju tīklu un sniedz koordinētu atbalstu uzņēmējdarbības attīstībai reģionā.



ES struktūrfondu Informācijas un uzņēmējdarbības atbalsta centra aktivitātes, pieredzi, komandu ļoti atzinīgi novērtē gan klienti, gan sadarbības partneri, par to liecina socioloģisko pētījumu aģentūru "Latvijas fakti", „SKDS un „SAFEGE Baltija” veiktās aptaujas.

2015. gadā noorganizēti 20 semināri, apmācības un informatīvās dienas. Sniegta informācija pa e-pastu 1636 klientiem, sniegtas konsultācijas (klātienē, pa telefonu un e-pastu) 210 interesentiem.

2015. gadā centrs, līdz jaunas interneta vietnes izveidei, turpināja uzturēt jau iepriekšējā statusā izveidoto, bet sekotājiem ierasto mājaslapu internetā www.esfondi.zemgale.lv, kur pieejama informācija par projektu konkursiem, semināriem, apstiprinātajiem projektiem Zemgalē, kā arī citas noderīgas ziņas projektu iesniedzējiem un īstenotājiem. Lapu vidēji ik dienu apmeklē vairāk nekā 100 interesentu.

Zemgales ES struktūrfondu Informācijas un uzņēmējdarbības atbalsta centrs atrodas Jelgavā, bet galveno aktivitāšu īstenošanu nodrošina paralēli, gan tā dēvētajā mazajā Zemgalē, gan Sēlijas apkaimē, pārsvarā Jēkabpilī. Tādējādi Informācijas centra pakalpojumu ir vairāk un tie ir pieejamāki iedzīvotājiem. Lai nodrošinātu informācijas pieejamību par ES fondiem un programmām, darbinieki seminārus organizē ne tikai reģiona lielākajos attīstības centros, bet arī dodas pie iedzīvotājiem pārējos novados, lai uz vietas stāstītu par iespējām piesaistīt ES fondu līdzekļus savas idejas realizēšanai vai problēmas atrisināšanai, reizē iepazīstoties ar konkrētas pašvaldības jau īstenotajiem projektiem.



Noslēdzoties ES fondu 2007.–2013. gada plānošanas periodam, Zemgales RSIC ir uzsācis jaunu aktivitāti – Publicitātes kampaņu par ieviestajiem ES fondu projektiem, iepazīstinot

pašvaldību nozaru speciālistus ar ES fondu ieguldījumu kultūras, sociālo pakalpojumu, izglītības un uzņēmējdarbības attīstībā. 2015. gadā tika noorganizētas četras šādas publicitātes kampaņas.

Lai veicinātu ES fondu projektu apguvi reģionā, centra darbinieki sniedz konsultācijas un organizē informatīvos seminārus, pašvaldību, komercuzņēmumu, NVO pārstāvjiem un citiem interesentiem. Pārskata periodā noorganizētas mācības par LR tiesisko normu piemērošanu, uzsākot uzņēmējdarbību ar ES struktūrfondu atbalstu, par komunikācijas prasmēm, pašvaldību pieredzi un sadarbību ES fondu atbalstīto projektu ieviešanā, publisko iepirkumu plānošanas un norises galvenajiem principiem ES fondu projektos, kā arī par infrastruktūras projektu vadību. Minētajās mācībās lekcijas lasīja gan paši IC darbinieki, gan piesaistītie speciālisti.

2.4. Darbības rezultatīvie rādītāji

Tabulā apkopoti svarīgākie iestādes darbības rezultatīvie rādītāji 2015. gadā. Tie parāda iestādes sasniegumus galvenajos kompetencei atbilstīgos darbības virzienos.

Pasākums, rezultatīvie rādītāji	2015.g plāns	2015.g plāna izpilde
Sagatavots pārskats par ZPR nozaru attīstības programmām	2	2
Sniegti atzinumi par vietējo pašvaldību attīstības stratēģiju un attīstības programmu projektu atbilstību plānošanas reģiona teritorijas attīstības plānošanas dokumentiem un normatīvo aktu prasībām	6	10
Sniegti nosacījumi plānošanas reģionā ietilpstošo vietējo pašvaldību teritoriju plānojumu izstrādei	2	1
Sniegti atzinumi par plānošanas reģionā ietilpstošo vietējo pašvaldību Teritoriju plānojumiem	2	0
Sniegti atzinumi, priekšlikumi normatīvo aktu un nacionāla līmeņa attīstības plānošanas dokumentu izstrādei un pilnveidošanai	6	16
Sagatavoti plānošanas reģionu projektu pieteikumi	10	22
Nodrošināta līdzdalība nozaru ministriju darba grupās, nacionāla līmeņa komisijās un darba grupās reģiona interešu pārstāvēniecībai (Saeima, VARAM, SM, KM, ZM, IZM, EM, FM, LM u.c.)	52	100
Sniegti atzinumi vietējo pašvaldību un citu juridisku personu projektu iesniegumiem reģionālās attīstības atbalsta saņemšanai	6	2
Izveidots Uzņēmējdarbības centrs	1	1
Nodrošināti uzņēmējdarbības atbalsta pasākumi:		
Noorganizēti semināri uzņēmējiem un topošajiem uzņēmējiem	6	5
Noorganizētas tikšanās ar uzņēmējdarbības atbalsta institūcijām	3	3
Noorganizēti informatīvie semināri, pieredzes apmaiņas pašvaldības uzņēmējdarbības speciālistiem	2	2

2.5. Pārskats par iestādes vadības un rīcības uzlabošanas sistēmām efektīvas darbības nodrošināšanai

Reģiona darbību reglamentē ZPR Nolikums un iekšējie normatīvie dokumenti:

- *Darba organizācijas noteikumi:* Zemgales Plānošanas reģiona Grāmatvedības organizācijas noteikumi; Zemgales Plānošanas reģiona Darba drošības instrukcija; Zemgales Plānošanas reģiona Darba kārtības noteikumi; Zemgales Plānošanas reģiona Darba samaksas nolikums; Zemgales Plānošanas reģiona Dokumentu izstrādāšanas, noformēšanas un virzības noteikumi; Zemgales Plānošanas reģiona Iepirkumu komisijas nolikums; Zemgales Plānošanas reģiona Elektronisko dokumentu iekšējās aprites instrukcija; Zemsliekšņa iepirkumu veikšanas kārtība Zemgales plānošanas reģiona administrācijā; Zemgales plānošanas reģiona uz projektu budžetiem attiecināmo biroju izdevumu aprēķināšanas metodika
- *Struktūrvienību nolikumi:* Zemgales Plānošanas reģiona Struktūrfondu informācijas centra nolikums; Zemgales Plānošanas reģiona Sabiedriskā transporta un autoceļu attīstības nodaļas nolikums; Zemgales Plānošanas reģiona Attīstības nodaļas nolikums.

2.6. Veiktie un pasūtītie pētījumi 2015. gadā

Pētījuma nosaukums	Pētījuma mērķis	Līguma summa un pētījuma veicējs	Galvenie rezultāti
Pētījums par investīciju piesaistes izvērtējumu (pētījumu) izstrādi Zemgales pašvaldību (Jēkabpils, Jelgavas un Bauskas) objektiem	Veikt cilvēku radītās ietekmes izvērtējumu īpaši aizsargājamās dabas teritorijās un sniegt rekomendācijas par prioritāriem īstenojamiem pasākumiem.	35 937 EUR, SIA "Konsorts"	<p>Noteiktas perspektīvas attīstības iespējas investīciju piesaistišanai Jēkabpilī, kā arī izstrādāts detalizēts attīstības plāns investīciju objektam Zīlānu ielā 93A.</p> <p>Veikta izpēte par tehniskajiem, sociālekonomiskajiem, juridiskajiem un vides aspektiem, potenciālā dzelzceļa pievadceļa līnijas izveidei pie bijušās militārās lidlauka teritorijas Jelgavā, iekļaujot arī sākotnējās vizualizācijas atainojumus par iespējamo pievadceļu trasējumu virzienu, savienojumu ar esošajām dzelzceļa līnijām, attīstības perspektīvas un provizoriskās izmaksas.</p> <p>Izanalizējot ekonomisko situāciju un apskatot industriālo parku darbības pieredzi un attīstību, izstrādāts pamatots un detalizēts pētījums par tirgus apstākļiem, kas kalpo par informācijas avotu lēmumu pieņemšanai un pamatu Bauskas industriālā un loģistikas parka attīstībai.</p> <p>Plašāka informācija: http://www.zemgale.lv/index.php?option=com_docman&task=cat_view&gid=136&Itemid=100129</p>

3. BUDŽETA INFORMĀCIJA

Iestādes budžeta ieņēmumu un izdevumu izpilde 2015. gadā

Saskaņā ar spēkā esošajiem normatīvajiem dokumentiem – likumu Par budžetu un finanšu vadību, Reģionālās attīstības likumu un likumu Par valsts budžetu 2015. gadam, ZPR sastādīts, apstiprināts un izpildīts 2015. gada budžets.

Naudas līdzekļu atlikums uz 2015. gada 1. janvāri Valsts kases kontos bija 558 352 EUR.

Kopējie ieņēmumi 2015. gadā (precizētais plāns) tika plānoti 2 699 854 EUR.

Ieņēmumu izpilde ir 100%, tostarp:

- Transferti no Vides aizsardzības un reģionālās attīstības ministrijas 197 973 EUR t.sk.:
 - Plānošanas reģiona uzturēšanai 151 509 EUR;
 - ES struktūrfondu Informācijas centra darbības nodrošināšanai 30 449 EUR;
 - Pašvaldību attīstības nacionālie atbalsta instrumenti 16 015 EUR.
- Transferts no Satiksmes ministrijas ZPR sabiedriskā transporta pakalpojumu nodrošināšanai 43 000 EUR.
- Pārrobežu projekti (precizētais plāns) 2 319 660 EUR;
- Kultūrkapitāla fonda finansējums (Zemgales Kultūras programma) 70 000 EUR;
- Kultūras ministrijas finansējums 5 691 EUR;
- Pašvaldību dotācija kapacitātes paaugstināšanai 62 576 EUR;
- Pārējie ieņēmumi 954 EUR.

ZPR izdevumi pavisam kopsummā 2015. gadā bija plānoti (precizētais plāns) 2 955 835 EUR, izpilde 100%.

Naudas līdzekļu atlikums uz 2015. gada 31. decembri Valsts kases kontos bija 302 371 EUR.

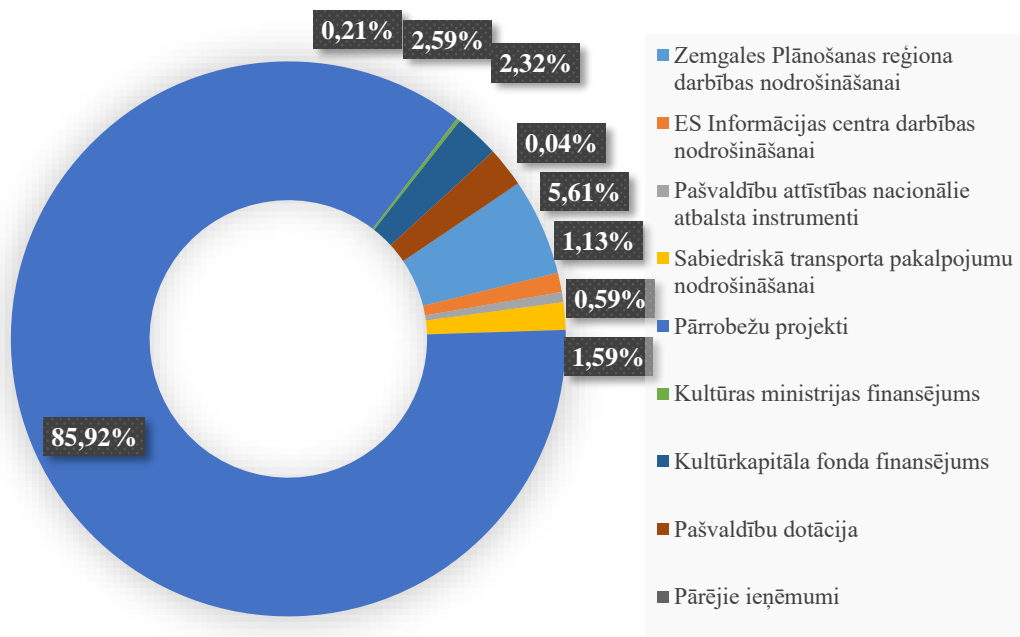
Valsts budžeta finansējums un tā izlietojums Plānošanas reģiona atbalstam 2015. gadā, EUR

Nr.p.k.	Finansiālie rādītāji	Reģiona darbības nodrošināšana			ES struktūrfondu informācijas centra darbības nodrošināšana			Sabiedriskā transporta reģionālo vietējās nozīmes pārvadājumu organizēšana		
		2013.g. (faktiskā izpilde)	2014.g.		2013.g. (faktiskā izpilde)	2014.g.		2013.g. (faktiskā izpilde)	2014.g.	
			apstiprināts	faktiskā izpilde		apstiprināts	faktiskā izpilde		apstiprināts	faktiskā izpilde
1	Finanšu resursi izdevumu segšanai (kopā)	151 509	167 524	167 524	30 499	30 449	30 449	53 659	43 000	43 000
1.1.	Dotācijas	151 509	167 524	167 524	30 499	30 449	30 449	53 659	43 000	43 000
1.2.	Maksas pakalpojumi un citi pašu ieņēmumi	0	0	0	0	0	0	0	0	0
1.3.	Ārvalstu finanšu palīdzība	0	0	0	0	0	0	0	0	0
1.4.	Ziedojumi un dāvinājumi	0	0	0	0	0	0	0	0	0
2.	IZDEVUMI – KOPĀ	151 509	167 524	167 524	30 449	30 449	30 449	53 659	43 000	43 000
2.1.	Uzturēšanas izdevumi (kopā)	151 509	167 524	167 524	30 449	30 449	30 449	45 646	42 505	42 505
2.1.1.	Kārtējie izdevumi	151 509	167 524	167 524	30 449	30 449	30 449	45 646	42 505	42 505
2.1.2.	Procentu izdevumi	0	0	0	0	0	0	0	0	0
2.1.3.	Subsīdijas, dotācijas un sociālie pabalsti	0	0	0	0	0	0	0	0	0
2.1.4.	Kārtējie maksājumi Eiropas Kopienas budžetā un starptautiskā sadarbība	0	0	0	0	0	0	0	0	0
2.1.5.	Uzturēšanas izdevumu transferti	0	0	0	0	0	0	0	0	0
2.2.	Izdevumi kapitālieguldījumiem	0	0	0	0	0	0	8013	495	495

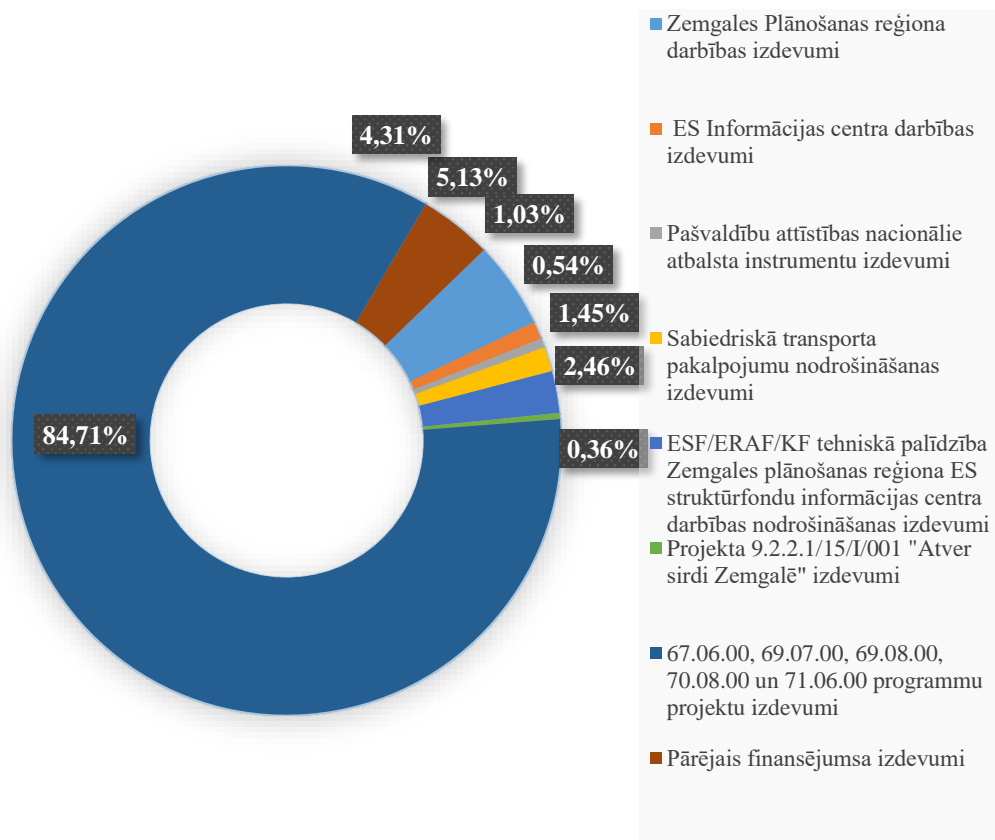
Projektu, pārējais finansējums un tā izlietojums 2015. gadā, EUR

Nr.p.k.	Finanšu līdzekļi	ESF/ERAF/KF tehniskā palīdzība Zemgales plānošanas reģiona ES struktūrfondu informācijas centra darbības nodrošināšanai			Programmas 63.07.00. "Eiropas Sociālā fonda (ESF) projekti (2014-2020)" projekts 9.2.2.1/15/1/001 "Atver sirdi Zemgalē"			67.06.00, 69.07.00, 69.08.00, 70.08.00 un 71.06.00 programmu projektu īstenošana			Pārējais finansējums (Kultūras programma, kultūras darbība, pašvaldību dotācija, projekts "Pārresoru, teritoriāli fokusēta integrēta telpiskā plānošana zaļajai infrastruktūrai")			Kopā:	
		2014.g. (faktiskā izpilde)	2015.g.		2014.g. (faktiskā izpilde)	2015.g.		2014.g. (faktiskā izpilde)	2015.g.		2014.g. (faktiskā izpilde)	2015.g.		2015.g.	
			apstiprināts	faktiskā izpilde		apstiprināts	faktiskā izpilde		apstiprināts	faktiskā izpilde		apstiprināts	faktiskā izpilde	apstiprināts	faktiskā izpilde
1	Finanšu resursi izdevumu segšanai (kopā)	53 358	53 997	53 997	0	25 000	25 000	1 950 778	2 236 302	2 236 302	121 477	143 582	143 582	2 458 881	2 458 881
1.1.	Dotācijas	53 358	53 358	53 358	0	25 000	25 000	1 267 679	1 348 908	1 348 908	119 190	138 267	138 267	1 565 533	1 565 533
1.2.	Maksas pakalpojumi un citi pašu ieņēmumi	0	639	639	0	0	0	0	0	0	1887	315	315	954	954
1.3.	Ārvalstu fin.palīdzība	0	0	0	0	0	0	683 099	887 394	887 394	400	5 000	5 000	892 394	892 394
1.4.	Ziedojumi, dāvinājumi	0	0	0	0	0	0	0	0	0	0	0	0	0	0
2	IZDEVUMI – KOPĀ	68 564	72 756	72 756	0	10 764	10 764	2 038 331	2 503 974	2 503 974	129 874	127 368	127 368	2 714 862	2 714 862
2.1.	Uzturēšanas izdevumi (kopā)	68 564	72 756	72 756	0	10 764	10 764	2 000 573	2 503 560	2 503 560	128 484	118 975	118 975	2 706 055	2 706 055
2.1.1.	Kārtējie izdevumi	68 564	72 756	72 756	0	10 764	10 764	279 404	91 242	91 242	70 627	52 049	52 049	226 811	226 811
2.1.2.	Procentu izdevumi	0	0	0	0	0	0	0	0	0	0	0	0	0	0
2.1.3.	Subsīdijas, dotācijas un sociālie pabalsti	0	0	0	0	0	0	108 580	180 223	180 223	25 023	37 876	37 876	218 099	218 099
2.1.4.	Kārtējie maksājumi Eiropas Kopienas budžetā, st.sadarbība	0	0	0	0	0	0	709 813	1 236 830	1 236 830	0	0	0	1 236 830	1 236 830
2.1.5.	Uzturēšanas izdevumu transferti	0	0	0	0	0	0	902 776	995 265	995 265	32 834	29 050	29 050	1 024 315	1 024 315
2.2.	Izdevumi kapitālieguldījumiem	0	0	0	0	0	0	37 758	414	414	1390	8 393	8 393	8 807	8 807

2015.gada ieņēmumi



2015.gada izdevumi



4. KOMUNIKĀCIJA AR SABIEDRĪBU

Viena no ZPR darbības prioritātēm ir patiesas, savlaicīgas un vispusīgas informācijas sniegšana par ZPR aktivitātēm, skaidrojot īstenoto politiku un darbības pamatnostādnes.

Lai reģiona pašvaldības, valsts institūciju pārstāvniecības Zemgalē, uzņēmēji, sabiedriskās organizācijas un ikviens interesents regulāri tiktu informēti par svarīgākajām norisēm reģionā, ZPR izveidota vairāku pakāpju sabiedrības informēšanas sistēma, kas nodrošina nepieciešamās informācijas gan saņemšanu, gan izplatīšanu.

Par galveno informācijas izplatīšanas nesēju moderno tehnoloģiju laikmetā tiek uzskatīta ZPR vietne internetā zemgale.lv, kā arī sociālie tīkli, kuru iespējas aizvien paplašinās. Tālab jaunāko informāciju no ZPR tagad var atrast arī tādos sociālajos tīklos kā draugiem.lv, twitter.com un facebook.com. Pēdējā no tiem izveidotajā ZPR lapā, neraugoties uz to, ka iestādes funkcijām un to īstenošanai ir specifisks raksturs, sekotāju skaits pakāpeniski palielinās, un nu jau, brīdī, kad top šis pārskats, tas pārsniedz pustūkstoti. Starp citu, pārskata periodā minētajā lapā īpaši tika sveikta 300. sekotāja Ieva Jātniece no Kaldabruņas Jēkabpils novadā. Interesanti, ka lapas pastāvīgo sekotāju vidū galvenokārt ir ekonomiski aktīvie cilvēki vecumā no 25 līdz 45 gadiem kā pašu reģionā, tā kaimiņu reģionos un pat ārzemēs. Reģiona dzīves aktualitātes atspoguļotas vairāk nekā 150 fotogalerijās ar teju 2300 fotouzņēmumiem. Tikmēr iestādes vietnes aktualitāšu sadaļa tiek veidota kā savdabīgs ziņu kanāls, kur pastāvīgi var lasīt aktuālu informāciju par ZPRAP pieņemtajiem lēmumiem, izsludinātajiem projektu



konkursiem un projektu ieviešanas gaitu, par svarīgākajiem notikumiem Zemgales ekonomikā, izglītībā, zinātnē, kultūrā un sociālajā sfērā, kā arī par administrācijas plānotajām un īstenotajām aktivitātēm. Lielākā daļa informatīvo materiālu papildināti ar pašu gatavotām foto ilustrācijām. Savukārt liela daļa pašvaldību visnotaļ aktīvi izmanto ZPR interneta vietni kā ērtu un izdevīgu informācijas kanālu, izplatot svarīgākās ziņas par galvenajām norisēm teritorijā.

Komunikāciju ar sabiedrību reģionā veicina arī tādi iesakņojušies vērienīgi pasākumi kā Zinātnieku, Muzeju un tagad arī Baznīcu nakts, Eiropas Kultūras mantojuma dienas u.c., kuru popularizēšanā, sadarbībā ar pašvaldībām, aktīvu dalību ņem arī ZPR, izmantojot savus interneta resursus. Līdzīgi var teikt arī par ZPR un tā teritorijā esošo pašvaldību dalību starptautiskajās izstādēs "BaltTour" un "Riga Food", ne tikai dalības nodrošināšanā, bet arī atspoguļošanā. Fotoreportāžas no minētajiem pasākumiem sociālajos tīklos parasti sasniedz rekordlielu skatījumu skaitu.

Turklāt aizvadītajā tūrisma gadatirgū „Balttour” sadarbībā ar Tūrisma asociāciju tika izplatīta Zemgales Tūrisma Avīze piecās valodās, ko apmeklētāji atzina par praktisku, jo tajā atrodama konkrēta informācija par sezonas aktualitātēm reģionā. Lai rosinātu reģiona vidusskolēnus pievērsties inovatīviem risinājumiem reģiona attīstībā un vairotu viņu piederības sajūtu Zemgalei, iestāde ar pašvaldību atbalstu tradicionāli daudz pūļu un resursu veltī gadskārtējās skolēnu zinātniski pētniecisko darbu konferences rīkošanai un laureātu sveikšanai. To pašu var sacīt par akciju sabiedrības Latvenergo organizētā erudīcijas reģionālā konkursa „eXperiments” norisi.

Tāpat par svarīgu informācijas nesēju ZPR uzlūko ES struktūrfondu reģionālā Informācijas centra izveidoto interneta vietni esfondi.zemgale.lv. Turklāt vairāku starptautisku projektu ieviešana ļauj palielināt ZPR atpazīstamību ārzemju partneru vidū, jo virknē iespieddarbu, kā arī īpaši veidotās interneta vietnēs svešvalodā tiek ietverta arī informācija par Zemgali.

5. PLĀNI 2016. GADAM

5.1. Nākamā gada prioritātes

Attīstības plānošanas dokumentu izstrāde, aktualizācija un īstenošana

- Plānošanas reģionā ietilpstošo vietējo pašvaldību darba koordinācija un pārraudzība attīstības plānošanas dokumentu izstrādē;
- Plānošanas reģionā ietilpstošo vietējo pašvaldību ilgtermiņa attīstības stratēģiju savstarpējās saskaņošanas nodrošināšana ar plānošanas reģiona attīstības plānošanas dokumentiem;
- Plānošanas reģionā ietilpstošo vietējo pašvaldību Attīstības programmu savstarpējās saskaņošanas nodrošināšana ar plānošanas reģiona attīstības plānošanas dokumentiem;
- Plānošanas reģionā ietilpstošo vietējo pašvaldību darba koordinācija un pārraudzība attīstības plānošanas dokumentu izstrādē;
- Plānošanas reģionā ietilpstošo vietējo pašvaldību Teritorijas plānojumu savstarpējās saskaņošanas nodrošināšana ar plānošanas reģiona attīstības plānošanas dokumentiem;
- Informācijas pieejamības nodrošināšana par reģiona un vietējo pašvaldību plānošanas dokumentu izstrādi;
- Plānošanas reģiona attīstības plānošanas dokumentu atbilstības izvērtēšana nacionālā līmeņa attīstības plānošanas dokumentiem;
- Reģiona pašvaldību speciālistu tūrisma, sociālo jautājumu un nodarbinātības, izglītības, uzņēmējdarbības un kultūras attīstības koordinācijas darba grupu efektīva darba nodrošināšana;
- Zemgales Attīstības programmas realizācijas organizācija un tās izpildes kontrole par 2015. gadu;
- Zemgales 2016. gada Kultūras programmas projekta izstrāde un ieviešana.

Plānošanas dokumentu ieviešanas atbalsta pasākumi, projekti, aktivitātes

- Reģionālo un starptautisko projektu izstrāde un īstenošana;
- Organizēt apmācības plānošanas reģionā ietilpstošo vietējo pašvaldību plānotājiem par plānošanas dokumentu izstrādi atbilstīgi normatīvo aktu prasībām un metodikai;
- Sociālo pakalpojumu attīstības programmas realizācijas organizācija un izpildes kontrole;
- Deinstitutionalizācijas projekta ieviešana saskaņā ar "Pamatnostādnēm sociālo pakalpojumu attīstībai 2014.-2020. gadam".
- Reģionālo un vietējo autoceļu datu bāzes izveidošana;
- Plānošanas reģiona maršrutu tīkla plānošana un sabiedriskā transporta pakalpojumu organizēšana.

5.2. Piešķirtais finansējums 2016. gadam

Nosaukums	Finansējums, EUR
Reģiona darbības nodrošināšana	181 958
Uzņēmējdarbības atbalsta pasākumu nodrošināšana	5 347
Pabeigto projektu uzturēšanas nodrošināšana	6 200
Projekts Nr. 9.2.2.1/15/l/001 "Atver sirdi Zemgalē"	1 076 920
Projekts "Latvijas Energoefektīvas būvniecības attīstības stratēģija" (BUILD UP Skills–Latvija FORCE)	3 986
Projekts Nr. CB295 „Praktiski pasākumi vienotā meliorācijas sistēmu apsaimniekošanā ar mērķi samazināt biogēno elementu ieplūdi Baltijas jūrā (NUTRINFLOW)”	100 432
Projekts “Atvērtās ģeogrāfiskās informācijas pārņemšana, izmantojot saistīto datu inovatīvus servisu (SDI4Apps)”	47 650
Projekts “Pārresoru teritoriāli fokusēta integrēta telpiskā plānošana zaļajai infrastruktūrai”	1 600
Projekts “Baltijas enerģētikas teritorijas – plānošanas perspektīvas (BEA-APP)”	55 000
Projekts “Enerģētikas pasākumu telpiskās un sociālekonomiskās ilgtspējības plānošana INTENSSS-PA”	42 364
Sabiedriskā transporta pakalpojumu nodrošināšana ZPR	43 000