

Apstiprināts
2012. gada 19. jūnijā
Zemgales plānošanas reģiona Attīstības padomes
lēmums Nr. 41.

Zemgales Plānošanas reģiona

PUBLISKAIS PĀRSKATS



2011

Godātie pārskata lasītāji!

Jūsu vērtējumam nododu Zemgales Plānošanas reģiona (turpmāk - ZPR) 2011.gada Publisko pārskatu, kas paver iespēju uzzināt vairāk par iestādes darbību un saņemt atbildes uz interesējošiem jautājumiem.

Saskaņā ar Sabiedriskā transporta pakalpojumu likumu bijušo Zemgales rajonu pašvaldībām piekrītošās funkcijas sabiedriskā transporta pakalpojumu organizēšanā turpināja pildīt ZPR. Sabiedriskā transporta pārvadājumus reģionā nodrošināja 12 pārvadātāji ar gandrīz 150 autobusiem. Reģiona Aizkraukles, Bauskas, Dobeles, Jelgavas un Jēkabpils



maršrutu tīklu veido 188 maršruti, 873 reisi. Pārskata periodā Zemgalē veikts pētījums par sabiedriskā transporta sistēmu reģionā un izstrādāti priekšlikumi tās attīstībai turpmāk ar mērķi pilnveidot pārvadājumu organizēšanas un pārvadātāju zaudējumu kompensēšanas sistēmu.

ZPR 2011. gadā kļuva par pirmo reģionu valstī, kas izstrādājis Lauku teritoriju mobilitātes plānu ar mērķi noteikt nepieciešamās darbības, lai pilnveidotu Zemgales reģiona sabiedriskā transporta sistēmu un uzlabotu lauku teritoriju sasniedzamību, kas ikdienā būtiski ietekmē cilvēku dzīves kvalitāti.

Administrācijas Projektu nodaļa ir intensīvi strādājusi pie reģionālo projektu izstrādes un to ieviešanas. Kopumā 2011.gadā ZPR ar dažādu finanšu instrumentu atbalstu pabeidza deviņu projektu ieviešanu, turpināja vai iesāka 12 projektu ieviešanu, bet no jauna izstrādāja un iesniedza konkursam 11 projektus, iesaistot to ieviešanā 11 pašvaldības. No visiem 32 dažādās stadijās esošajiem projektiem visvairāk, pa astoņiem, ir vērsti uz izglītības, tālākizglītības, kultūras un tūrisma attīstību, pa pieciem – uz vides un vides aizsardzības, kā arī uzņēmējdarbības attīstību, divi – uz enerģētikas un transporta attīstību, bet pa vienam uz plānošanas, tieslietu, veiktspējas un sociālās jomas attīstību. Projektu kopējais finansējums 2011. gadā sastādīja 1 136 788 latus, bet 2012 gadā plānots apgūt Ls 1 311 549 lielu finansējumu. Lai pārņemtu labo praksi un pieredzi projektu ieviešanā, Zemgalē viesojās Kurzemes reģiona pašvaldību projektu speciālisti. Vienas dienas vizītes laikā tika apmeklētas projektu ieviešanas vietas Bauskā, Dobelē un Jelgavā.

Lai nodrošinātu reģiona iedzīvotājiem un uzņēmējiem ģeotelpiskās informācijas pieejamību, pārskata periodā ir pilnveidots un aktualizēts Zemgales ģeoportāls un industriālo teritoriju datu bāze <http://gisdb.zpr.gov.lv>, ko veido 22 Zemgales pašvaldību ģeotelpiskie dati, nodrošinot pārskatāmu informāciju par teritorijas attīstību, dodot arī iespēju izmantot datus no citām informācijas sistēmām.

Portālā interesenti var apskatīt ZPR reģiona pašvaldību Teritorijas plānojumu dokumentus, kas ietver informāciju par zemes atļauto un plānoto izmantošanu, industriālo teritoriju datu bāzi, Valsts zemes dienesta kadastra datus, reģiona topogrāfisko un ortofoto karti, informāciju un datus par Eiropas zemes virsmas apaugumu.

Iedzīvotājiem ir pieejama plaša grafiska informācija par piederošo īpašumu, tā atļauto un plānoto izmantošanas veidu atbilstīgi Teritorijas plānojumam, izmantošanas un apbūves noteikumiem un aprūtinājumiem.

Uzņēmēji savukārt var iegūt sev vajadzīgo informāciju par industriālo teritoriju atrašanās vietu un to izmantošanu, kopējo zemes vai ēku platību, īpašuma piederību, tehnisko infrastruktūru, attālumu līdz Rīgai, pārdošanas vai nomas iespējām u.c.. Objekti kartē attēloti kopā ar ziņām par apkārtējo vidi un teritoriju, kā arī infrastruktūru.

No ZPR administrācijas veiktajām organizatoriskā darba aktivitātēm vietā atzīmēt reģiona dalību gadskārtējā starptautiskajā tūrisma izstādē – gadatirgū Balttour – 2011, kas notika Rīgā un līdzīgā izstādē „Vivattur – 2011”, kas notika Viļņā. Abās izstādēs zemgalieši kopā ar lietuviešu partneriem prezentēja jaunizveidotā amatniecības centru tīkla sniegtos pakalpojumus, kā arī sniedza citu tūrisma industrijai svarīgu informāciju. Tāpat ZPR sadarbībā ar Latvijas Lauksaimniecības universitāti un Jelgavas Reģionālo pieaugušo izglītības un kompetenču attīstības centru jau otro gadu pēc kārtas sarīkoja Zemgales vidusskolēnu zinātniski pētniecisko darbu konkursu – konferenci, kurā vērtēšanai bija iesniegti aptuveni 180 darbi vairāk nekā 20 sekcijās. Bez tam Zemgalē notika vērienīga reģionāla konference par ES struktūrfondu ieguldījumu izglītības attīstībā reģionā.

Runājot par starptautisko kontaktu paplašināšanu, jāpiemin Polijas Lejassilēzijas vojevodistes administrācijas pārstāvju delegācijas trīs dienu vizīte Zemgalē. Tās dalībnieki iepazinās ar reģiona pārvaldes struktūru, sociāli ekonomiskās attīstības tendencēm, tostarp ar sabiedriskā transporta organizāciju un pārrobežu sadarbību. 2011. gada nogalē ZPR apmeklēja arī Kosovas Republikas Pašvaldību lietu ministrijas un citu institūciju pārstāvju delegācija, kas Latvijā bija ieradies, lai iepazītos ar Pašvaldību savienības funkcijām un praktisko darbību, kā arī ar attīstības plānošanu reģionos. Savukārt Krievijas Federācijas Karēlijas Republikas uzņēmēju delegācija darba vizītē ZPR apmeklēja vairākus ražošanas uzņēmumus, tikās ar biedrības Zemgales Reģionālā enerģētikas aģentūra speciālistiem un LLU mācību spēkiem, ievadīja sarunas par Jelgavas augstskolas turpmāko sadarbību ar Petrozavodskas Universitāti. Arī ZPR pārskata periodā parakstījis Saprašanās memorandu ar Klužas – Napokas reģionu Rumānijā. Dokuments paredz attīstīt vispusīgu sadarbību abu reģionu dažādu institūciju starpā, bet galvenokārt ekonomikas un sociālās attīstības jomā, kā arī starptautisku projektu izstrādē un ieviešanā.

Kultūras attīstībai reģionā savu ieguldījumu devis Valsts Kultūrkapitāla fonds, kas finansiāli ir atbalstījis izstrādāto kārtējo Zemgales Kultūras programmu. Tās ietvaros reģionā izstrādāti un konkursam iesniegti 50 projektu pieteikumi, no kuriem atbalstīti 22. Bet ar Latvijas – Lietuvas pārrobežu sadarbības programmas atbalstu Bauskā notikusi Zemgales un Ziemeļlietuvas koru sadziedāšanās, Dobelē – deju kolektīvu sadancošana, Jelgavā – folkloras kopu muzicēšana. Minētie trīs pasākumi bija ievadījums daudz vērienīgākam tautas mākslas festivālam „Tautu vārti vaļā vērti”, kas izskanēja Jēkabpilī.

Publiskais gada pārskats domāts Zemgales iedzīvotājiem, kā arī valsts un sabiedriskajām institūcijām, uzņēmējiem un pašvaldībām.

Reģiona Publisko gada pārskatu sagatavoja ZPR administrācijas darbinieki.

Patiesā cieņā

Gints Kaminskis,

Zemgales Plānošanas reģiona Attīstības padomes priekšsēdētājs.

Saturs

1. PAMATINFORMĀCIJA.....	6
1.1. Zemgales Plānošanas reģiona juridiskais statuss un struktūra	6
1.2. Darbības virzieni un funkcijas.....	10
1.3. Reģionālās attīstības plānošanas dokumenti	10
1.4. Zemgales plānošanas dokumenti.....	11
1.5. Sabiedriskais transports.....	12
2. DARBĪBAS REZULTĀTI.....	22
2.1. ZPR Attīstības padomes sēdes	22
2.2. Attīstības plānošanas dokumentu saistošo dokumentu izstrāde un īstenošana	22
2.3. Plānošanas dokumentu ieviešanas atbalsta pasākumi, projekti, aktivitātes	23
2.3.1. Vispārējie pasākumi, aktivitātes	23
2.3.2. Reģiona interešu pārstāvniecība	23
2.3.3. Uzņēmējdarbības attīstības veicināšana.....	23
2.3.4. Tūrisma un lauku attīstības veicināšana	25
2.3.5. Izglītības attīstības veicināšana.....	26
2.3.6. Kultūras attīstības veicināšana.....	26
2.3.7. Projekti.....	30
2.3.8. ES struktūrfondu Informācijas centrs	39
2.4. ZPR darbības rezultatīvie rādītāji.....	40
2.5. Pārskats par iestādes vadības un rīcības uzlabošanas sistēmām efektīvas darbības nodrošināšanai	40
3. BUDŽETA INFORMĀCIJA.....	41
3.1. Iestādes budžeta ieņēmumu un izdevumu izpilde 2011. gadā	41
3.2. Personāls.....	44
4. KOMUNIKĀCIJA AR SABIEDRĪBU.....	44
5. PLĀNI 2012. GADAM	46
5.1. Nākamā gada prioritātes.....	46
5.1.1. Attīstības plānošanas dokumentu izstrāde, aktualizācija un īstenošana	46
5.1.2. Plānošanas dokumentu ieviešanas atbalsta pasākumi, projekti, aktivitātes.....	46
5.2. Piešķirtais finansējums 2012.gadam	48

Saīsinājumi

BNS - Ziņu aģentūra "BALTIC NEWS SERVICE"
EEZ - Eiropas Ekonomikas zona
ELVGF - Eiropas Lauksaimniecības virzības un garantiju fonds
EM – Ekonomikas ministrija
ERAF - Eiropas Reģionālās attīstības fonds
ES – Eiropas Savienība
ESF - Eiropas Sociālais fonds
FM – Finanšu ministrija
IZM – Izglītības un zinātnes ministrija
LAP – Lauku attīstības plāns
LETA - Nacionālā ziņu aģentūra
LIAA – Latvijas Investīciju attīstības aģentūra
LM – Labklājības ministrija
LLU – Latvijas Lauksaimniecības universitāte
LR – Latvijas Republika
Ls – Latvijas lats
KF – Kohēzijas fonds
MK – Ministru kabinets
NAP - Nacionālais attīstības plāns
NVO – Nevalstiskās organizācijas
NP – Nacionālā programma
Nr. – Numurs
NRAP – Nacionālā reģionālās attīstības padome
VARAM – Vides aizsardzības un reģionālās attīstības ministrija
TAVA – Tūrisma attīstības valsts aģentūra
TIC- Tūrisma informācijas centrs
TP – Teritorijas plānojums
VID – Valsts ieņēmumu dienests
Zemgales RSIC – Zemgales Reģionālais struktūrfondu informācijas centrs
ZM – Zemkopības ministrija
ZPRAP - Zemgales Plānošanas reģiona Attīstības padome
ZPR – Zemgales Plānošanas reģions
ZTA - Zemgales Tūrisma asociācija
ZVFI - Zivsaimniecības vadības finansēšanas instruments

1. PAMATINFORMĀCIJA

1.1. Zemgales Plānošanas reģiona juridiskais statuss un struktūra

Zemgales Plānošanas reģions (turpmāk – ZPR) ir Vides aizsardzības un reģionālās attīstības ministrijas pārraudzībā esoša iestāde un, saskaņā ar Reģionālās attīstības likumu, ir atvasinātas publiskas personas statusā.

ZPR ir publisko tiesību juridiskā persona, kam ir zīmogs ar papildinātā mazā Latvijas valsts ģerboņa attēlu un pilnu reģiona nosaukumu, sava simbolika, veidlapa un konti Valsts kasē. Iestāde 11. 08. 2006. gadā reģistrēta VID kā nodokļu maksātāja ar reģistra Nr. 90002182529 un apliecības sēriju NM Nr. 0181744, tās juridiskā adrese – Katoļu ielā 2b, Jelgava, LV – 3001.

Reģiona teritorijā ietilpst šādas administratīvās teritorijas: Jelgavas, Jēkabpils pilsēta, Aizkraukles, Aknīstes, Auces, Bauskas, Dobeles, Iecavas, Jaunjelgavas, Jēkabpils, Jelgavas, Kokneses, Krustpils, Neretas, Ozolnieku, Pļaviņu, Rundāles, Salas, Skrīveru, Tērvetes, Vecumnieku, Viesītes novads.

ZPR darbu reglamentē Nolikums, Reģionālās attīstības likums, Attīstības plānošanas sistēmas likums, Teritorijas attīstības plānošanas likums, Sabiedriskā transporta pakalpojumu likums un citi normatīvie akti.



ZPR lēmējorgāns ir *Zemgales Plānošanas reģiona Attīstības padome* (turpmāk – ZPRAP), ko ievēl reģionā ietilpstošo vietējo pašvaldību priekšsēdētāju kopsapulce. ZPRAP priekšsēdētājs no 01.01.2011. līdz 23.08.2011. bija Aivars Okmanis, no 23.08.2011. par

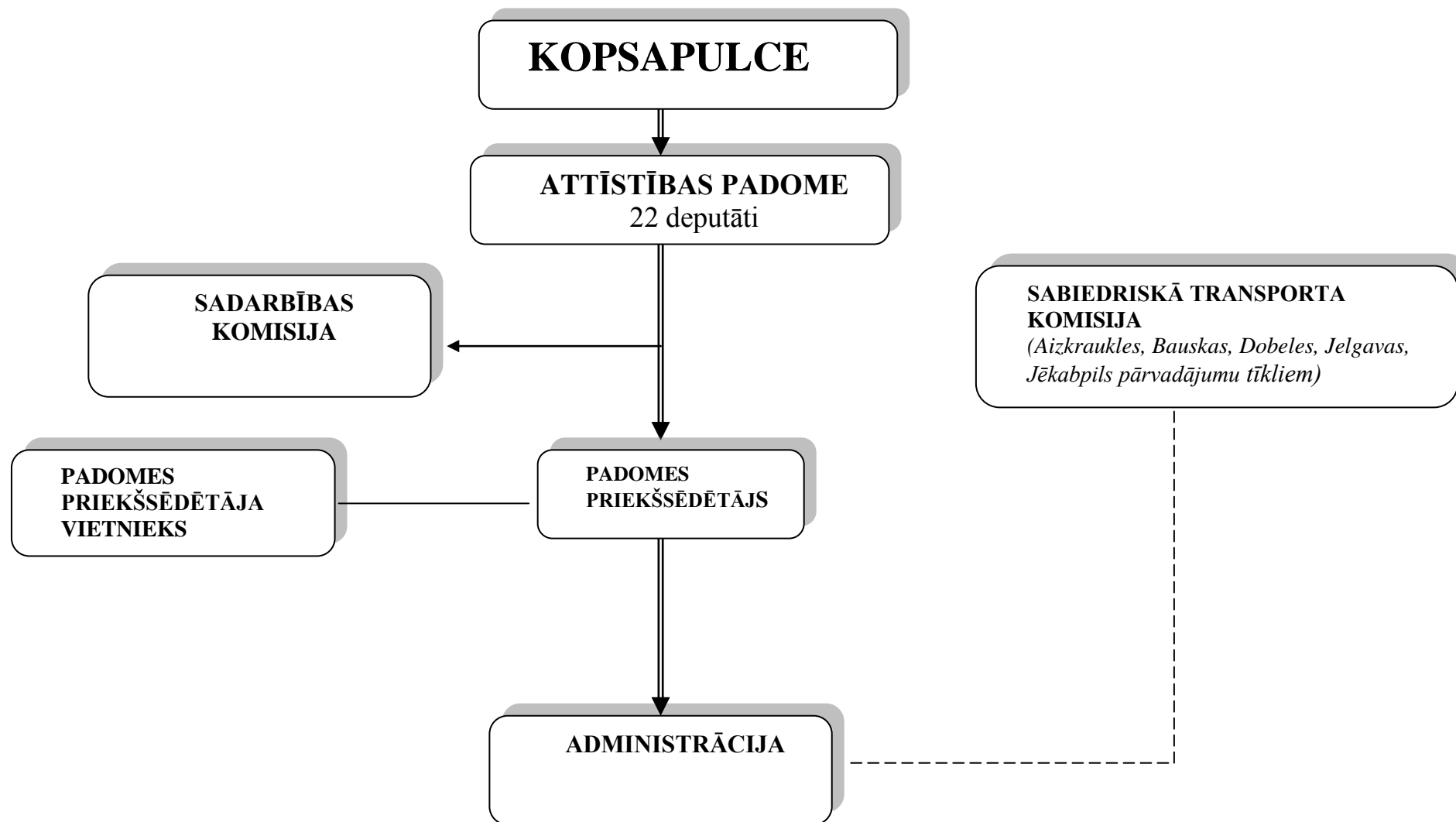
ZPRAP priekšsēdētāju ir ievēlēts Gints Kaminskis un par priekšsēdētāja vietnieku – Guntis Libeks

ZPRAP sastāvu 2011.gadā veidoja:

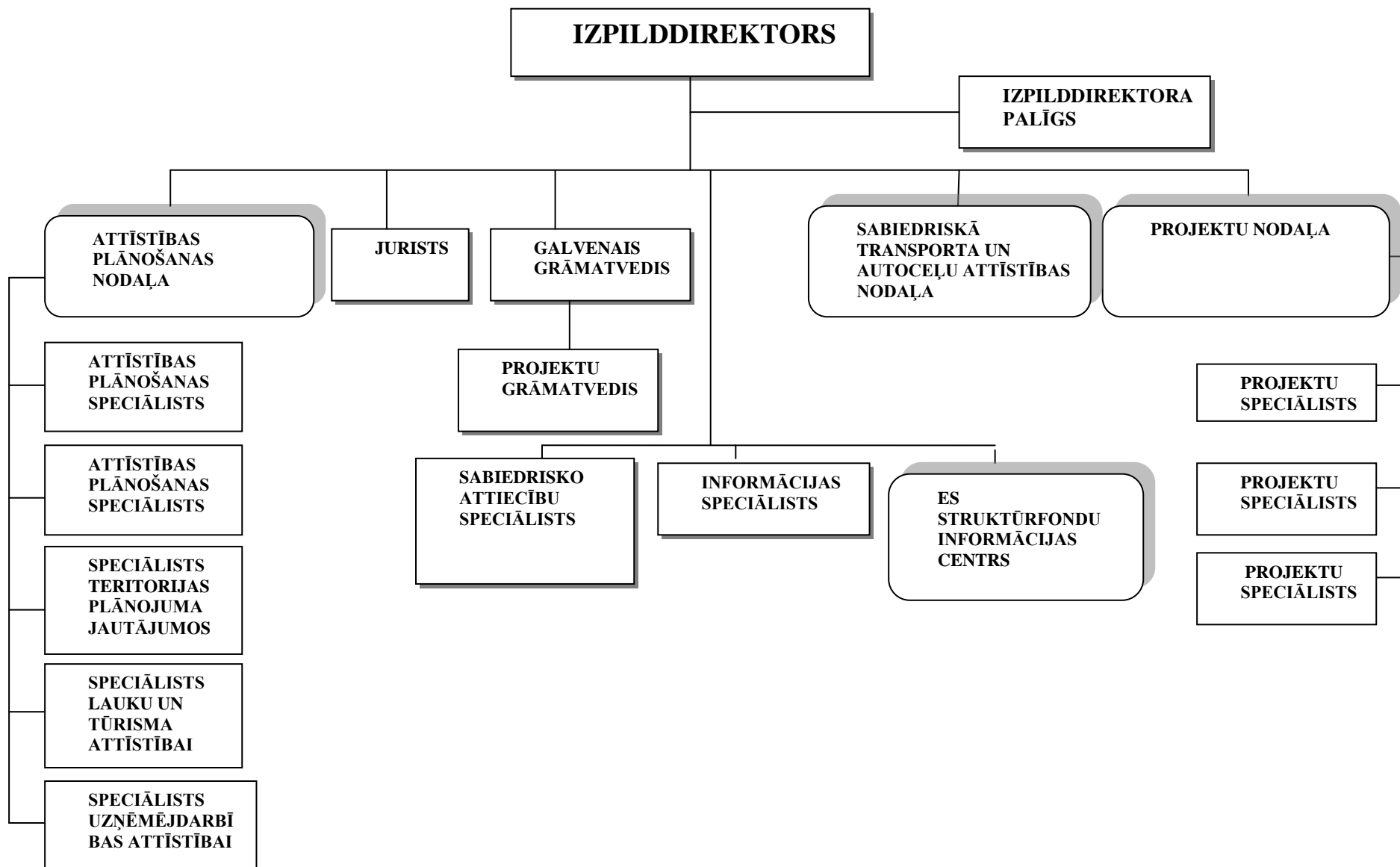
1. Aizkraukles novada domes priekšsēdētājs Leons Līdums;
2. Aknīstes novada domes priekšsēdētāja Ingrīda Vendele;
3. Auces novada domes priekšsēdētājs Gints Kaminskis;
4. Bauskas novada domes priekšsēdētājs Valdis Veips;
5. Dobeles novada domes priekšsēdētājs Andrejs Spridzāns;
6. Iecavas novada domes priekšsēdētājs Jānis Pelsons;
7. Jaunjelgavas novada domes priekšsēdētājs Guntis Libeks;
8. Jelgavas pilsētas domes priekšsēdētājs Andris Rāviņš;
9. Jelgavas novada domes priekšsēdētājs Ziedonis Caune;
10. Jēkabpils pilsētas domes priekšsēdētājs Leonīds Salcevičs;
11. Jēkabpils novada domes priekšsēdētājs Edvīns Meņķis;
12. Kokneses novada domes priekšsēdētājs Viesturs Cīrulis, kopš 23.08.2011.-
Dainis Vingris;
13. Krustpils novada domes priekšsēdētājs Kārlis Pabērzs;
14. Neretas novada domes priekšsēdētājs Antons Blūms;
15. Ozolnieku novada domes priekšsēdētājs Māris Ainārs;
16. Pļaviņu novada domes priekšsēdētāja Gunta Žilde;
17. Rundāles novada domes priekšsēdētājs Aivars Okmanis;
18. Salas novada domes priekšsēdētāja Irēna Sproģe;
19. Skrīveru novada domes priekšsēdētāja Gunta Lisenko;
20. Tērvetes novada domes priekšsēdētājs Edvīns Upītis;
21. Vecumnieku novada domes priekšsēdētājs Rihards Melngalvis;
22. Viesītes novada domes priekšsēdētājs Juris Līcis.

ZPR izpildinstitūcija ir administrācija, kuras pienākumus un tiesības nosaka ZPR Nolikums. Administrācijas izpilddirektors 2011. gadā ir Raitis Vītoliņš. Administrācijā strādā 25 darbinieki.

ZEMGALES PLĀNOŠANAS REĢIONA STRUKTŪRA



ZEMGALES PLĀNOŠANAS REĢIONA AMINISTRĀCIJAS STRUKTŪRA



1.2. Darbības virzieni un funkcijas

ZPR savas kompetences ietvaros nodrošina reģiona attīstības plānošanu, koordināciju, pašvaldību un valsts pārvaldes iestāžu sadarbību, kā arī sabiedriskā transporta organizāciju vietējos reģionālās nozīmes maršrutos.

ZPR papildus normatīvajos aktos noteiktajai kompetencei:

- 1) nosaka plānošanas reģiona ilgtermiņa attīstības galvenos pamatprincipus, mērķus un prioritātes;
- 2) nodrošina plānošanas reģiona attīstības koordināciju atbilstoši attīstības plānošanas dokumentos noteiktajiem galvenajiem pamatprincipiem, mērķiem un prioritātēm;
- 3) vada un uzrauga plānošanas reģiona attīstības plānošanas dokumentu izstrādi un ieviešanu;
- 4) izvērtē un sniedz atzinumus par reģionālā un vietējā līmeņa attīstības plānošanas dokumentu savstarpējo saskaņotību un atbilstību hierarhiski augstākiem attīstības plānošanas dokumentiem, kā arī attīstības plānošanas dokumentu sistēmu regulējošiem normatīvajiem aktiem;
- 5) nodrošina pašvaldību sadarbību un Plānošanas reģiona sadarbību ar nacionālā līmeņa institūcijām reģionālās attīstības atbalsta pasākumu īstenošanā;
- 6) izvērtē Latvijas Ilgtspējīgas attīstības stratēģijas, Nacionālā attīstības plāna un nozaru attīstības programmu atbilstību reģiona attīstības plānošanas dokumentiem un, konstatējot neatbilstību, ierosina grozīt nacionālā līmeņa attīstības plānošanas dokumentus, vai lemj par grozījumiem reģiona plānošanas dokumentos;
- 7) izvērtē vietējo pašvaldību vai privātpersonu projektu iesniegumus reģionālās attīstības valsts atbalsta saņemšanai un sniedz atzinumus par tiem;
- 8) sadarbībā ar vietējām pašvaldībām un valsts iestādēm izstrādā reģiona attīstības plānošanas dokumentus, nodrošina to savstarpējo saskaņotību un atbilstību Latvijas Ilgtspējīgas attīstības stratēģijai un Nacionālajam attīstības plānam, kā arī šo plānošanas dokumentu ieviešanu;
- 9) koordinē un veicina plānošanas reģiona reģionālās attīstības atbalsta pasākumu izstrādi, īstenošanu, uzraudzību un novērtēšanu;
- 10) sagatavo atzinumus par nacionālā līmeņa attīstības plānošanas dokumentu atbilstību reģiona attīstības plānošanas dokumentiem;
- 11) izstrādā un īsteno projektus reģionālās attīstības atbalsta pasākumu ietvaros;
- 12) atbilstīgi savai kompetencei uzrauga likumu un citu normatīvo aktu ievērošanu sabiedriskā transporta pakalpojumu sniegšanā;
- 13) uzrauga no valsts budžeta sabiedriskajam transportam iedalīto finanšu līdzekļu apsaimniekošanu.

1.3. Reģionālās attīstības plānošanas dokumenti

Reģionālo attīstību īsteno atbilstīgi Attīstības plānošanas sistēmas likumā noteiktajiem, savstarpēji saskaņotiem valsts un reģionālās attīstības plānošanas dokumentiem:

- 1) Latvijas Ilgtspējīgas attīstības stratēģija 2030;
- 2) Nacionālais attīstības plāns;
- 4) Nozaru attīstības programmas;
- 5) Plānošanas reģionu ilgtermiņa attīstības stratēģijas un attīstības programmas;
- 6) Pašvaldību ilgtermiņa attīstības stratēģijas, teritoriju plānojumi un attīstības programmas;

Ministru kabinets nosaka visu līmeņu, veidu un termiņu attīstības plānošanas dokumentos ietveramo saturu, to izstrādāšanas, apstiprināšanas, aktualizācijas, spēku zaudēšanas kārtību un darbības termiņus, kā arī sabiedrības līdzdalības kārtību.

Plānošanas reģiona Ilgtermiņa attīstības stratēģija

Plānošanas reģiona plānošanas dokumentu izstrādi regulē „Teritorijas attīstības plānošanas likums” (pieņemts MK 22.05.2002.), kas ir ilgtermiņa plānošanas dokuments līdz 25 gadiem.

Plānošanas reģiona ilgtspējīgas attīstības stratēģija ir ilgtermiņa teritorijas attīstības plānošanas dokuments, kurā nosaka plānošanas reģiona ilgtermiņa attīstības redzējumu, stratēģiskos mērķus, prioritātes un telpiskās attīstības perspektīvu rakstiskā un grafiskā veidā.

Plānošanas reģiona Attīstības programma

Plānošanas reģiona Attīstības programmas izstrādi nosaka „Attīstības plānošanas sistēmas likums” un „Teritorijas attīstības plānošanas likums”. Attīstības programma ir vidēja termiņa (septiņi gadi) reģionālās politikas plānošanas dokuments, kurā ietverta attiecīgā plānošanas reģiona pašreizējās situācijas analīze, tendences un prognozes, kā arī informācija par attīstības programmas izstrādes procesu un vidēja termiņa prioritātes, to īstenošanai paredzēto pasākumu kopums un attīstības programmas īstenošanas uzraudzības kārtība.

Plānošanas reģiona Attīstības programmu izstrādā un īsteno saskaņā ar Nacionālo attīstības plānu un attiecīgā plānošanas reģiona Ilgtermiņa attīstības stratēģiju, ievērojot plānošanas reģionā ietilpstošo pašvaldību attīstības programmas un plānojumus.

1.4. Zemgales plānošanas dokumenti

Ilgtermiņa plānošanas dokuments (līdz 25 gadiem):

- ZPR Teritorijas plānojums 2006. – 2026.gadam. Apstiprināts ZPRAP sēdē 16.09.2007. (protokols Nr.10, lēmums Nr. 131).
- Ilgtermiņa attīstības stratēģijas sadaļa „Pilsētas - lauku mijiedarbība”.
- Pieņemts Zemgales attīstības padomes 17.01.2012. lēmums Nr.2 „Par Zemgales plānošanas reģiona Ilgtermiņa attīstības stratēģijas izstrādi”. Reģiona Ilgtermiņa attīstības stratēģija tiks izstrādāta līdz 2013.gada decembrim.

Vidēja termiņa plānošanas dokumenti (līdz 7 gadiem):

- ZPR Attīstības programma 2008. – 2014. gadam. Apstiprināta ZPRAP sēdē 16.09.2008. (protokols Nr.11 un lēmums Nr.131);
- Sociālo pakalpojumu attīstības programma 2010-2016.gadam;
- ZPR Inovatīvās attīstības programma 2008. – 2014.gadam. Apstiprināta ZPRAP sēdē 16.09.2008. (protokols Nr.11 un lēmums Nr.131);
- ZPR Tūrisma attīstības programma 2008-2013 (sēdes 17.02.2009. lēmums Nr. 15);
- ZPR Uzņēmējdarbības attīstības programma 2006.-2011.gadam. Apstiprināta ZPRAP sēdē 06.04.2008 (protokols Nr.4, lēmums Nr. 7);
- Tradicionālās amatniecības un mākslas industrijas attīstības programma 2011.-2016. gadam Zemgales un Ziemeļlietuvas teritorijai. Apstiprināta ZPRAP sēdē 24.05.2011 (Nr.32. protokols Nr.5);
- Zemgales plānošanas reģiona lauku teritoriju Mobilitātes plāns;
- Zemgales Kultūras programma 2011.

Īstermiņa plānošanas dokuments (1 gads)

Katru gadu ZPRAP sēdē tiek apstiprināts darba plāns.

1.5. Sabiedriskais transports

Reģiona sabiedriskā transporta plānošanu un tā organizāciju veic ZPR administrācijas Sabiedriskā transporta organizācijas un autoceļu attīstības nodaļa.

2011.gadā izsludināts atklāts konkurss „Par tiesību piešķiršanu sabiedriskā transporta pakalpojumu sniegšanai ar autobusiem reģionālajos vietējās nozīmes maršrutos Zemgales plānošanas reģiona Dobeles pārvadājumu tīklā”.

2011.gadā reģionā veikts pētījums „Sabiedriskā transporta sistēmas izpēte un priekšlikumi tās attīstībai Zemgales plānošanas reģionā”.

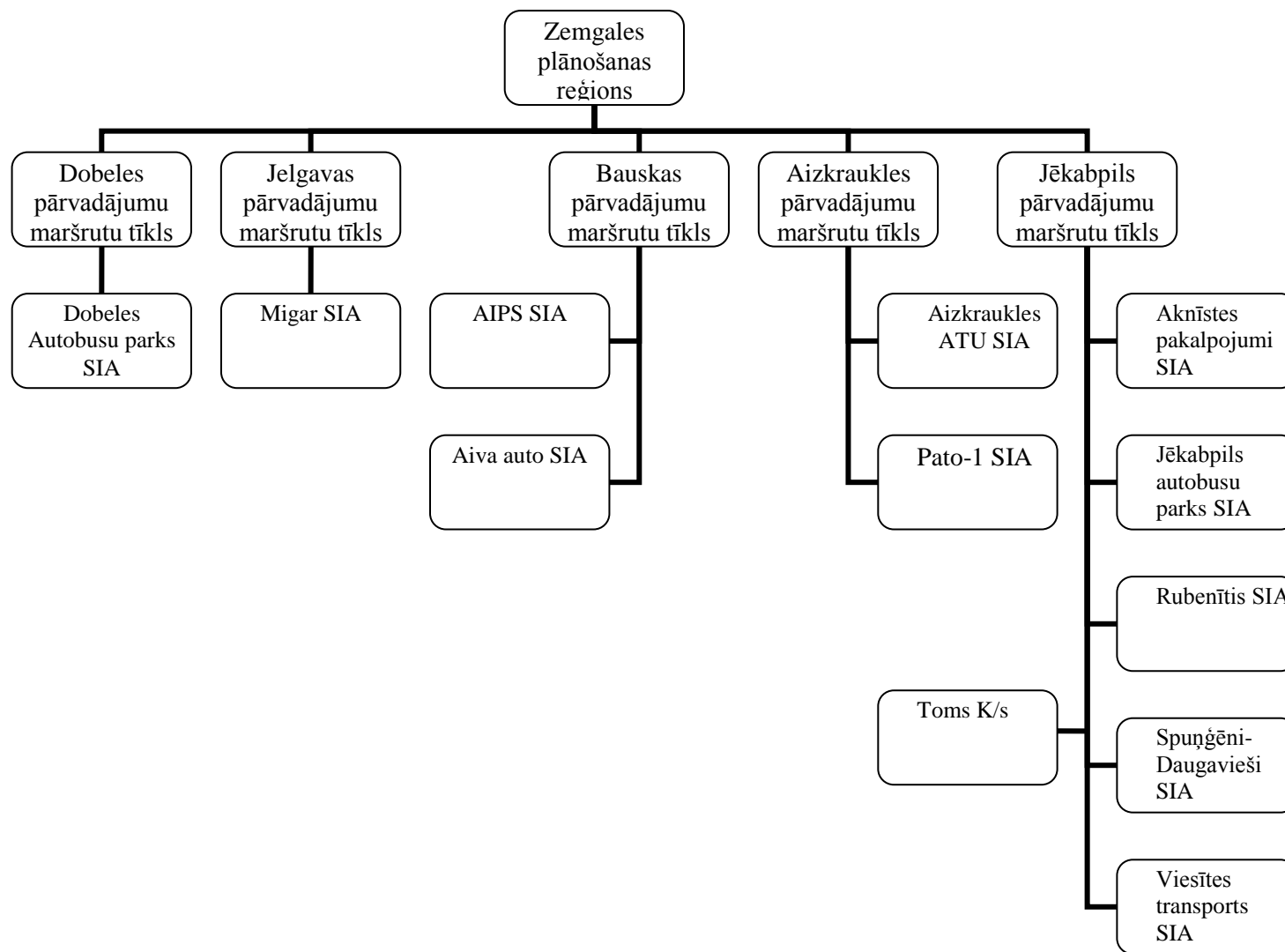
Galvenie pētījuma virzieni:

- ❖ Sociāli ekonomiskās attīstības tendences Zemgales plānošanas reģionā;
- ❖ Zemgales plānošanas reģiona autoceļu tīkla izvērtējums;
- ❖ Esošo reģionālo vietējo maršrutu un pārvadājumu analīze;
- ❖ Eiropas Savienības valstu pieredze un priekšlikumi transporta sistēmas reorganizācijai Zemgales plānošanas reģionā;
- ❖ Priekšlikumi maršruta tīkla plānošanai un pārvadājumu organizēšanai.



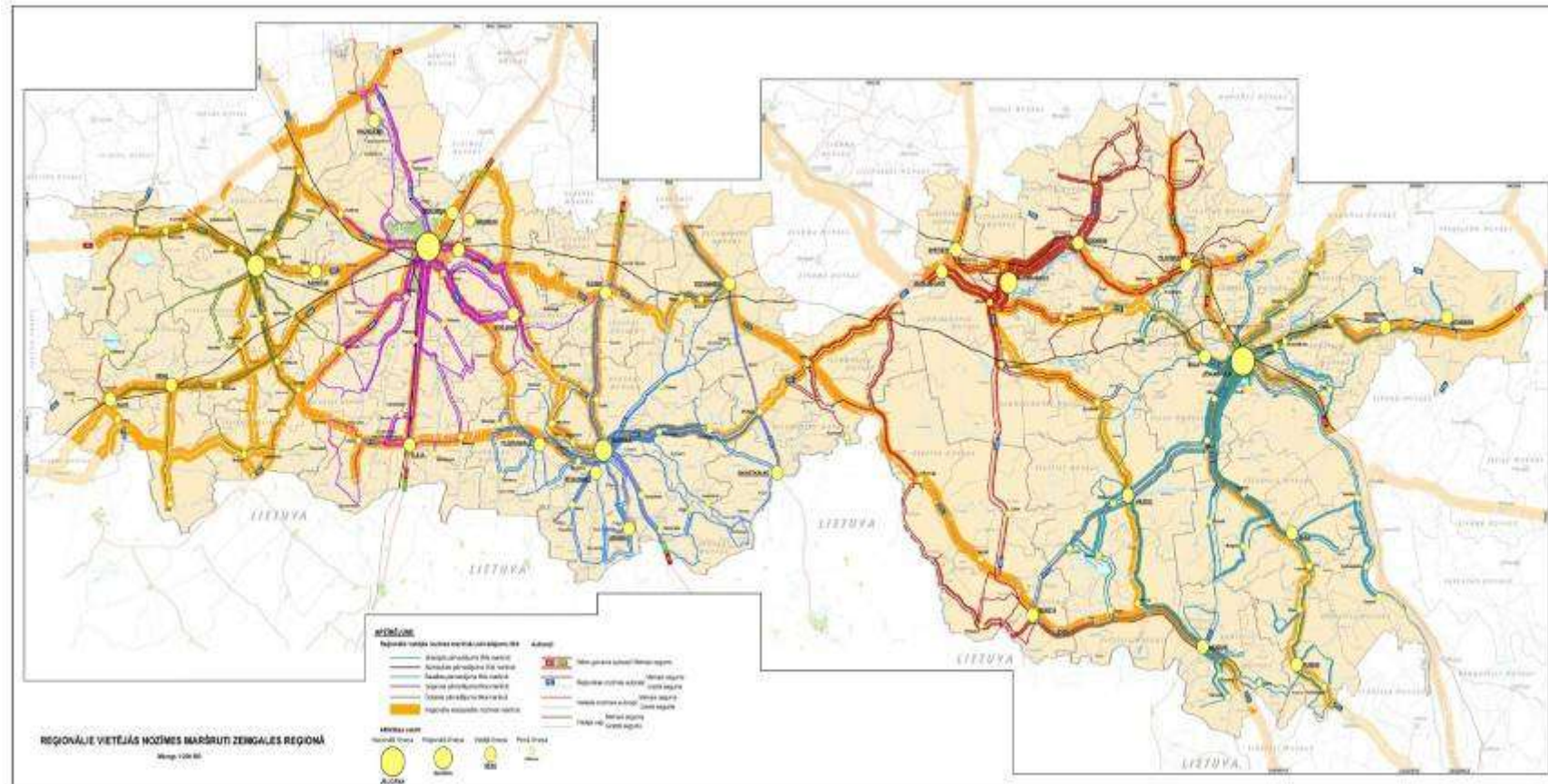
Sabiedriskā transporta pakalpojumu organizēšanai no valsts budžeta 2011.gadā izdalītas dotācijas LVL 2 145 259 apjomā.

SABIEDRISKĀ TRANSPORTA ORGANIZĀCIJA ZEMGALES PLĀNOŠANAS REĢIONĀ



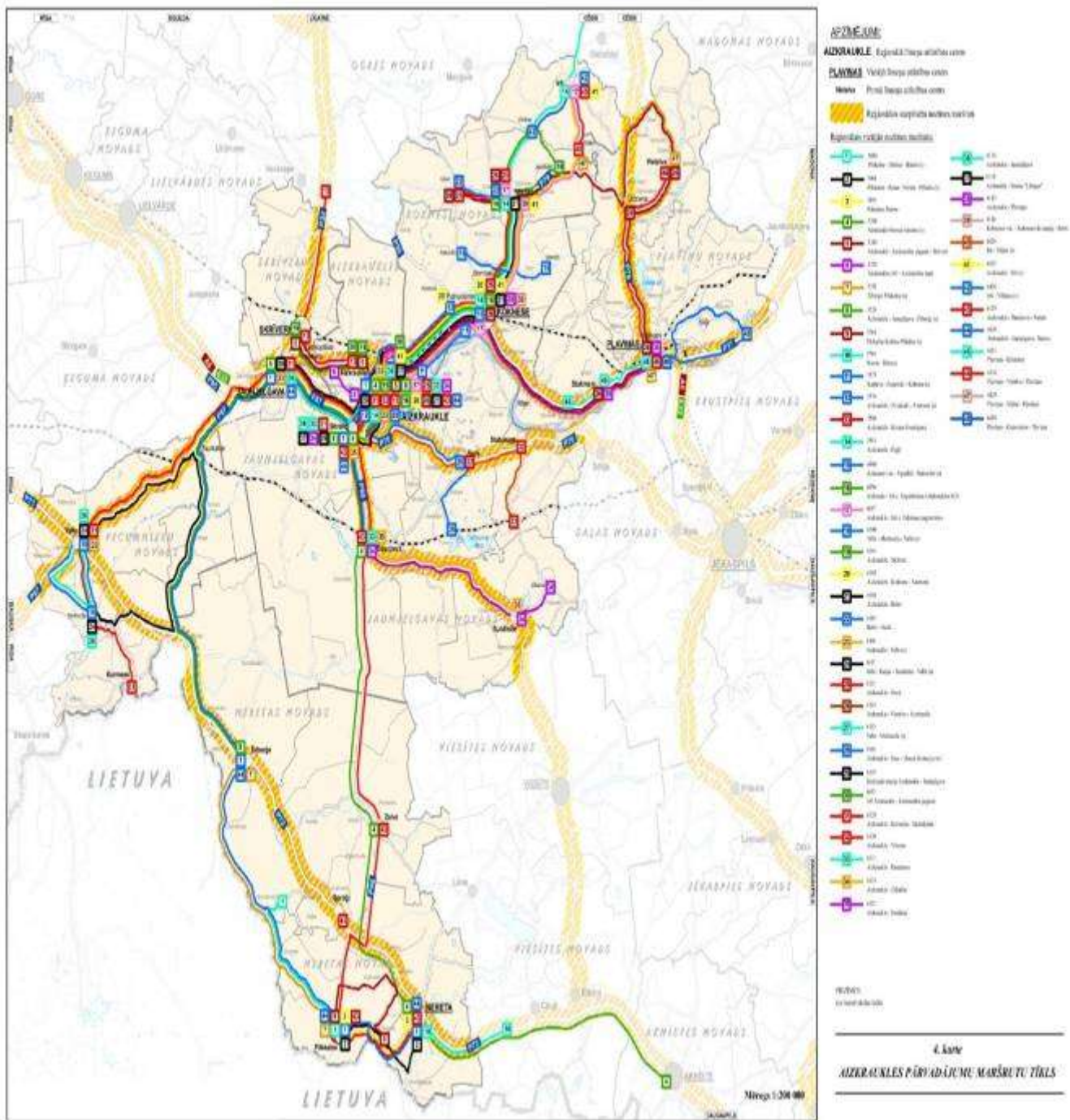
REĢIONĀLIE VIETĒJĀS NOZĪMES MARŠRUTI ZEMGALES REĢIONĀ

Kopā 2011.gadā: 188 maršruti, 873 reisi, nobraukums 5 364 319 km.



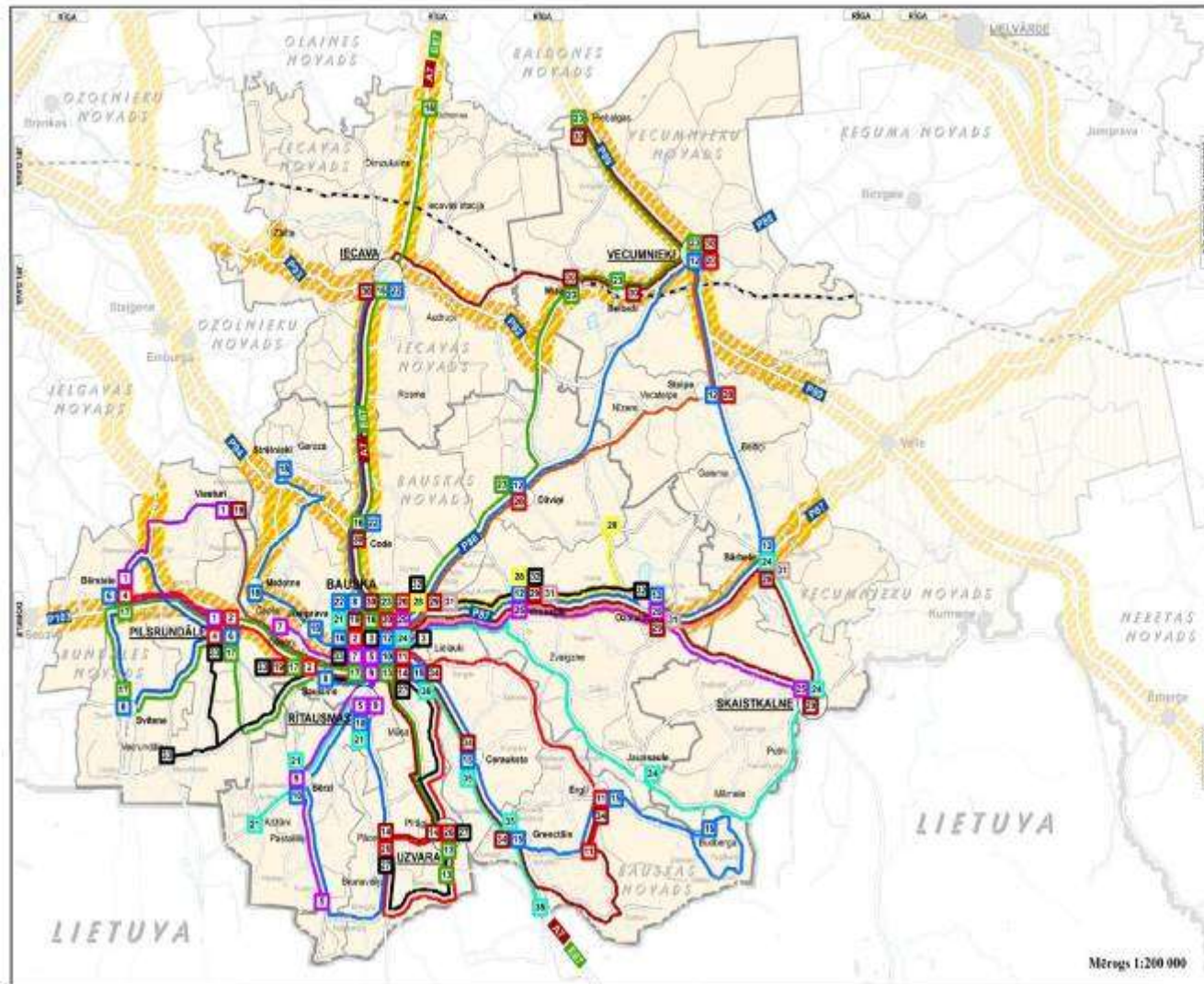
AIZKRAUKLES PĀRVADĀJUMU MARŠRUTU TĪKLS

46 maršruti, 255 reisi



BAUSKAS PĀRVADĀJUMU MARŠRUTU TĪKLS

35 maršruti, 176 reisi



APZĪMĒJUMI:

BAUSKA Reģionālā līnija atbilstības centrs

IECAVA Vietējā līnija atbilstības centrs

Vecskati Pirmā līnija atbilstības centrs

Reģionālās starplīnijas atbilstības centrs

Reģionālās starplīnijas maršruti:

1	1902	1903
2	505	1904
3	506	1905
4	507	1906
5	508	1907
6	509	1908
7	510	1909
8	511	1910
9	512	1911
10	513	1912
11	514	1913
12	515	1914
13	516	1915
14	517	1916
15	518	1917
16	519	1918
17	520	1919
18	521	1920
19	522	1921
20	523	1922
21	524	1923
22	525	1924
23	526	1925
24	527	1926
25	528	1927
26	529	1928
27	530	1929
28	531	1930
29	532	1931
30	533	1932
31	534	1933
32	535	1934
33	536	1935
34	537	1936
35	538	1937

PIĻŅĀBIS:

(1) - līnija atbilstība

3. karte
BAUSKAS PĀRVADĀJUMU MARŠRUTU TĪKLS

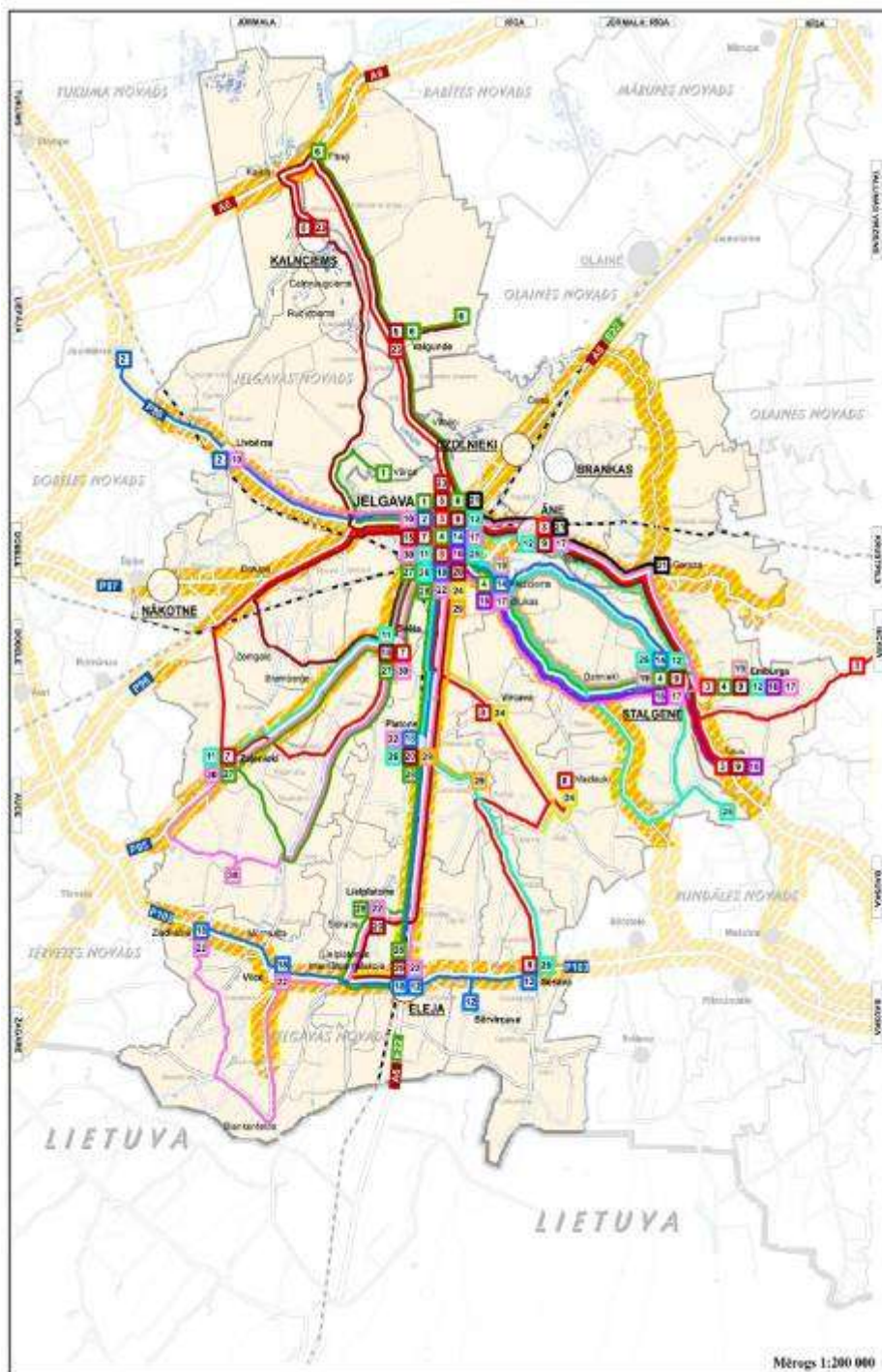
DOBELES PĀRVADĀJUMU MARŠRUTU TĪKLS

24 maršruti, 160 reisi



JELGAVAS PĀRVADĀJUMU MARŠRUTU TĪKLS

30 maršruti, 106 reisi

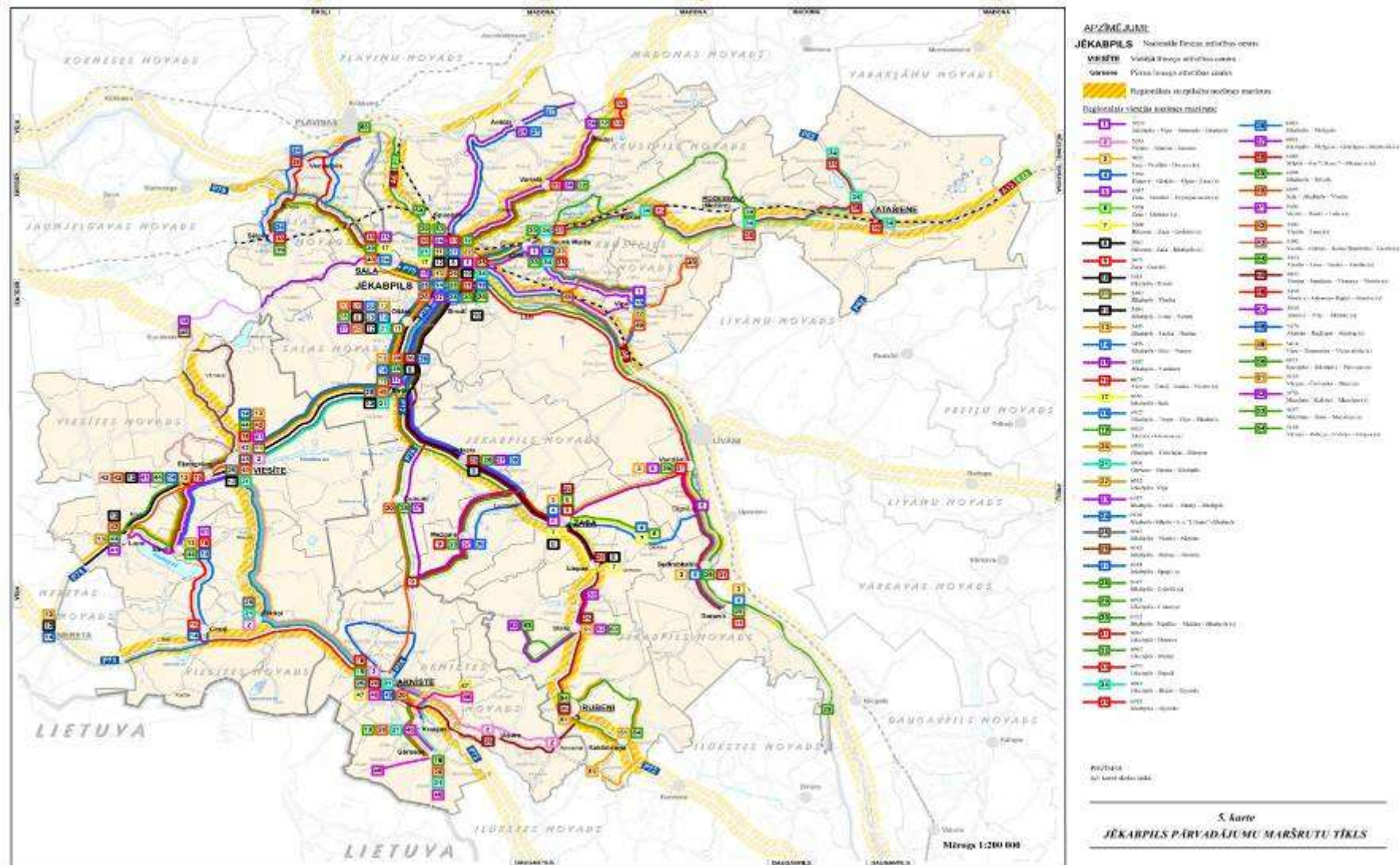


- APZĪMĒJUMI:**
- JELGAVA** Nacionālā tirdzniecības centra
 - BRANKAS** Vietējā tirdzniecības centrs
 - Brāņurga Pasažieru tirdzniecības centrs
 - Reģionālais starplīdžu (autobusu) maršruts
- Reģionālais un citi reģionālie maršruti:**
- 1 106 Miera - Tāle
 - 2 107 Miera - Aizkraukle
 - 3 108 Miera - Esiņģu - Jaunā
 - 4 109 Miera - Brāņurga - Brāņurga - Alga
 - 5 205 Miera - Brāņurga - Brāņurga - Miera
 - 6 206 Miera - Vāgale
 - 7 207 Miera - Brāņurga - Brāņurga - Alga
 - 8 141 Alga - Vāgale - Jaunā
 - 9 102 Alga - Brāņurga - Brāņurga
 - 10 104 Miera - Tāle
 - 11 105 Miera - Vāgale
 - 12 106 Miera - Brāņurga
 - 13 107 Miera - Brāņurga - Esiņģu - Jaunā
 - 14 108 Miera - Brāņurga - Miera
 - 15 109 Miera - Brāņurga - Brāņurga - Alga
 - 16 110 Miera - Brāņurga - Brāņurga - Alga
 - 17 111 Miera - Brāņurga - Brāņurga - Alga
 - 18 112 Miera - Brāņurga - Brāņurga - Alga
 - 19 113 Miera - Brāņurga - Brāņurga - Alga
 - 20 114 Miera - Brāņurga - Brāņurga - Alga
 - 21 115 Miera - Brāņurga - Brāņurga - Alga
 - 22 116 Miera - Brāņurga - Brāņurga - Alga
 - 23 117 Miera - Brāņurga - Brāņurga - Alga
 - 24 118 Miera - Brāņurga - Brāņurga - Alga
 - 25 119 Miera - Brāņurga - Brāņurga - Alga
 - 26 120 Miera - Brāņurga - Brāņurga - Alga
 - 27 121 Miera - Brāņurga - Brāņurga - Alga
 - 28 122 Miera - Brāņurga - Brāņurga - Alga
 - 29 123 Miera - Brāņurga - Brāņurga - Alga
 - 30 124 Miera - Brāņurga - Brāņurga - Alga
- PIEZĪMĒ:**
 1/1 - katrā stunda 10 min.

2. karte
JELGAVAS PĀRVADĀJUMU MARŠRUTU TĪKLS

JĒKABPILS PĀRVADĀJUMU MARŠRUTU TĪKLS

53 maršruti, 176 reisi

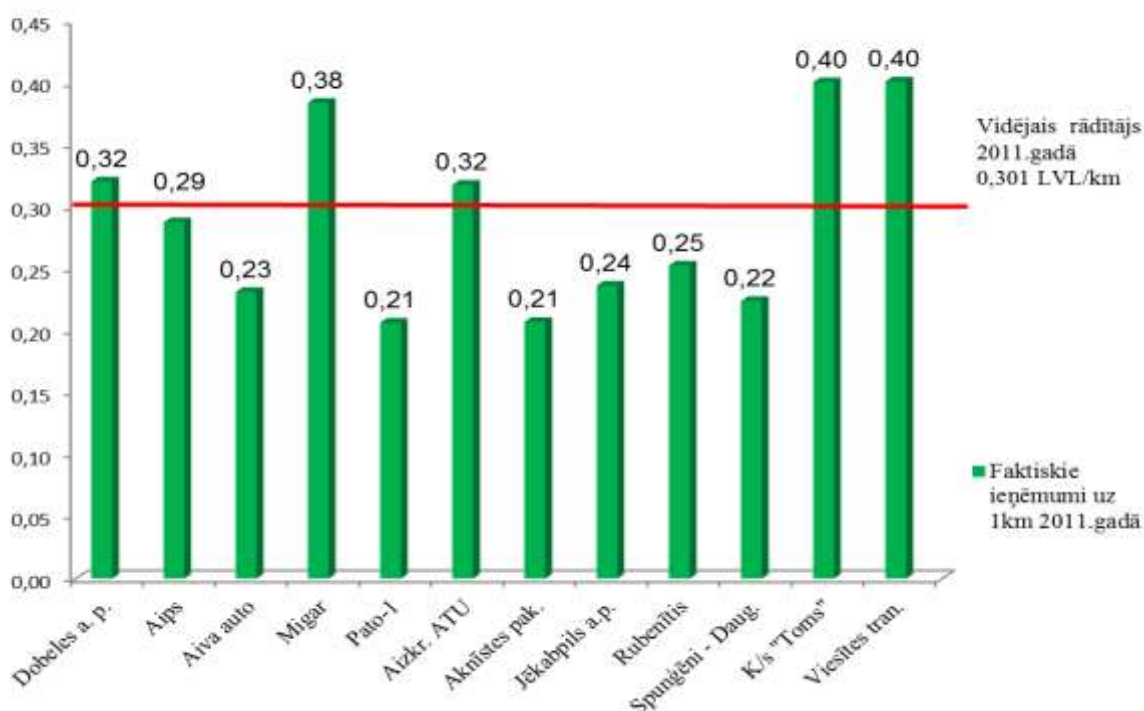


**SABIEDRISKĀ TRANSPORTA PAKALPOJUMU INDIKATĪVIE RĀDĪTĀJI
REĢIONĀLAJOS VIETĒJĀS NOZĪMES MARŠRUTOS 2011.GADĀ (LVL)**

Ieņēmumi	1 612 895,15
Izdevumi	3 821 552,05
Zaudējumi	2 208 656,90
Aprēķinātā peļņa (4.508% no ieņēmumiem)	72 709,31
Kopā zaudējumi	2 281 366,21
Izmaksāta dotācija pārvadātājiem	2 145 259,02
Iztrūkums(-) un pārmaxsa	-136 107,19
Iztrūkums (-)-pārmaxsas kopā	-92 873,47

**PĀRVADĀTĀJU DARBĪBAS SALĪDZINOŠIE RĀDĪTĀJI 2011.gadā
(LVL)**

PĀRVADĀTĀJU IEŅĒMUMI UZ VIENU km 2011.g. (LVL/km)



Salīdzinot ar 2010.gadu, pārvadātāju ieņēmumi ir samazinājusies par 16 975 Ls. Viens no apgrozījuma samazināšanās ietekmējošajiem faktoriem ir nobraukuma samazinājums par 143 970 km (no 5 508 289 km līdz 5 364 319km).

PĀRVADĀTĀJU PAŠIZMAKSA 2011.gadā (LVL/km)

Pārvadātāji	2011.gads (Ls/km)
Aips SIA	0,752
Migar SIA	0,801
Dobeles Autobusu parks SIA	0,663
Aizkraukles ATU SIA	0,771
Jēkabpils Autobusu parks SIA	0,615
Aiva Auto SIA	0,609
Pato-1 SIA	0,681
Toms K/S	0,638
Rubenītis SIA	0,727
Viesītes Transports SIA	0,566
Spunģēni – Daugavieši SIA	0,623
Aknīstes pakalpojumi SIA	0,331

Zemgales plānošanas reģiona pārvadātāju darbībā kopumā vērojama pozitīva pašizmaksas dinamika. Salīdzinot ar iepriekšējo gadu, pašizmaksa samazinājusies no 0,730LVL/km līdz 0,712LVL/km.

2. DARBĪBAS REZULTĀTI

2.1. ZPR Attīstības padomes sēdes

- Notikušas 11 ZPRAP sēdes, no kurām divas notikušas, izmantojot lēmumu pieņemšanu rakstveida procedūrā.
- ZPRAP pieņēmusi 105 lēmumus.
- Sniegti 37 atzinumi pašvaldību projektiem.

2.2. Attīstības plānošanas dokumentu saistošo dokumentu izstrāde un īstenošana

- Izstrādāta, iesniegta un Kultūrkapitāla fondā apstiprināta Zemgales 2011.gada Kultūras programma.
- Ilgtspējīgas attīstības stratēģijā izstrādāta jauna sadaļa „Par pilsētu un lauku mijiedarbību Zemgales reģionā”.
- Izstrādāta un apstiprināta reģiona vietējo pašvaldību Attīstības programmu izvērtēšanas kārtība. ZPRAP lēmums 21.06.2011. Nr. 75, Prot. Nr. 6.
- Izstrādāta Tradicionālās amatniecības un mākslas industrijas attīstības programma 2011.-2016. gadam Zemgales un Ziemeļlietuvu teritorijai. Apstiprināta ZPRAP sēdē 24.05.2011 (Nr.32. prot. Nr.5).
- Izstrādāts Zemgales plānošanas reģiona lauku teritoriju Mobilitātes plāns.
- Veikts pētījums par ūdens resursu apsaimniekošanu un iekārtām lauku apdzīvotās vietās: lietus ūdenim, dzeramajam ūdenim un notekūdeņiem.
- Izstrādāta koncepcija par kopīgām vides prasībām tehnisko projektu izstrādē.
- Apzinātas problēmas, noteikti iespējamie risinājumi uzņēmējdarbības attīstībai Zemgalē, pilnveidots Zemgales plānošanas reģiona attīstības profila dokuments.
- Nodrošināta līdzdalība manuskripta „Latvijas reģionu ekonomikas attīstības perspektīvas un virzieni” izstrādē.
- Uzsāktas aktivitātes Zemgales plānošanas reģiona Attīstības programmas izstrādei, uzsākta situācijas analīze.
- Izstrādāts un apstiprināts pārskats „Attīstības programmas 2008.-2014.gadam īstenošana 2009/2010 gadā”, ZPRAP lēmums 24.05.2011. Nr. 36, Prot. Nr. 5.
- Nodrošināta reģiona pašvaldību Teritorijas plānojumu un industriālo teritoriju datu bāzes darbība, ievadīti 95 reģiona vietējo pašvaldību (pagastu) Teritorijas plānojumi, dati par 72 industriālajām teritorijām.
- Nodrošināta starptautiskajā tīklā www.arcgis.online.com Zemgales industriālo teritoriju datu bāzes pieejamība.
- Organizētas mācības Zemgales plānotājiem par aktualitātēm plānošanas jautājumos.
- Sagatavoti 18 atzinumi par pašvaldību plānošanas dokumentiem, no kuriem septiņi par atbilstību ZPR dokumentiem, četri par atbilstību normatīvo aktu prasībām, divi par iesniegtajiem ar saistošajiem noteikumiem apstiprinātajiem TP.
- Izsniegti pieci nosacījumi pašvaldību Teritorijas plānojumu grozījumu izstrādei.
- Sagatavoti un sniegti pieci atzinumi pašvaldībām un citām organizācijām par sagatavoto projektu atbilstību Zemgales reģiona Attīstības programmai.

2.3.Plānošanas dokumentu ieviešanas atbalsta pasākumi, projekti, aktivitātes

2.3.1.Vispārējie pasākumi, aktivitātes

- Organizētas 11 Padomes sēdes.
- Organizēta 2011.gada darba plāna izstrāde un apstiprināšana.
- Organizēta 2012.gada budžeta izstrāde un apstiprināšana.
- Organizēta 2011.gada Publiskā pārskata izstrāde un apstiprināšana.
- Organizēti 28 iepirkumi, tostarp divi atklātie konkursi- viens, kura līgumcena lielāka par ES noteikto robežcenu un viens, kura līgumcena ir mazāka par ES noteikto robežcenu.
- Sagatavoti 22 projekti attīstības atbalsta pasākumu ietvaros.
- Organizēta un nodrošināta ZPR administrācijas saimnieciskā darbība.

2.3.2.Reģiona interešu pārstāvniecība

- Dalība Nacionālajā reģionālās attīstības padomē.
- Dalība Saeimas Nacionālā attīstības plāna īstenošanas uzraudzības apakškomisijas sēdēs.
- Dalība ES fondu darbības programmas „Infrastruktūra un pakalpojumi” 3.6.prioritātes „Policentriska attīstība” Koordinācijas padomes darbā.
- Dalība ES struktūrfondu uzraudzības komisijā.
- Dalība Jaunatnes konsultatīvajā padomē (IZM).
- Dalība Konsultatīvā padomē Izglītība visiem (UNESCO LNK).
- Dalība Latvijas - Šveices sadarbības programmas individuālo projektu ieviešanas vadības komitejās (VARAM)
- Dalība LAP un EZF uzraudzības komiteju sēdēs(ZM).
- Dalība ES struktūrfondu Komunikācijas vadības grupas darbā (FM).
- Dalība ERAF un ESF apakškomitejas sēdēs (FM).
- Dalība Profesionālās ievirzes mākslu, mūzikas un dejas konsultatīvā komisijā (KM).
- Dalība Sociālo lietu komisijā (LM).
- Dalība Lielupes upju baseina apgabala konsultatīvajā padomē (LVĢMC).
- Dalība Ventas upju baseina apgabala konsultatīvā padomē (LVĢMC).
- Dalība Daugavas upju baseinu apgabala konsultatīvā padomē (LVĢMC).
- Dalība Latvijas-Lietuvas pārrobežu sadarbības programmas apvienotās uzraudzības un vadības komitejā.
- Dalība pārrobežu, transnacionālās un INTERREG programmas nacionālajā apakškomitejā.
- ZPR administrācijas darbinieki, lai pārstāvētu reģiona intereses, sekmētu reģiona teritorijas līdzsvarotu un ilgtspējīgu attīstību, 2011.gadā ir piedalījušies daudzos citos pasākumos, dažādās aktivitātēs un projektos, ar ko var iepazīties reģiona mājas lapā: www.zemgale.lv

2.3.3.Uzņēmējdarbības attīstības veicināšana

- Izveidota pašvaldību industriālo teritoriju datu bāze, ievadītas 99 industriālās teritorijas.
- Izstrādāts Zemgales reģiona pētniecisko darbu tēmu apkopojums.
- Sadarbībā ar LIAA veikta uzņēmēju informēšana par jaunākajām atbalsta programmām, kā arī par uzņēmējdarbības uzsākšanu un tās tālāko attīstību.
- Darbs pie studentu, zinātnieku un uzņēmēju sadarbības attīstības veicināšanas.
- Pilnveidota uzņēmējdarbības sadaļa ZPR mājas lapā www.zemgale.lv.

- Noorganizētas divas uzņēmējdarbības attīstības koordinācijas darba grupas.
- Veiktas aktivitātes sekojošu projektu ietvaros:
- *Business promotion:*
 - Izveidota studentu-uzņēmēju prakšu datu bāze www.practice.llu.lv;
 - Izveidota e-apmācību programma www.zemgale.vu.lv;
 - Noorganizētas sešas mācības pašvaldību uzņēmējdarbības speciālistiem;
 - Noorganizēta biznesa vasaras nometne 50 jauniešiem.

- *BASIS:*

- Apmācīti trīs biznesa konsultanti;
- Noorganizētas pieredzes apmaiņas un kontaktu dibināšanas vizītes trīs izmēģinājuma uzņēmumiem;
- Noorganizētas divas individuālās vizītes kontaktu dibināšanai ar potenciālajiem biznesa partneriem.
- Izstrādāts reģionālais uzņēmējdarbības vides apraksts par Zemgales reģionu (angļu valodā);
- Izstrādāts uzņēmējdarbības atbalsta struktūru apraksts Zemgales reģionā (angļu valodā);
- Noorganizēta Zemgales uzņēmējdarbības atbalsta vides izpētes vizīte 54 dalībniekiem.



- *Business garden:*

- Izveidots biznesa inkubators Aucē, Elejā, Aknīstē, Neretā un Gailīšos;
- Biznesa plānošanā un vadībā apmācīts 121 Zemgales pierobežas teritoriju iedzīvotājs un jaunie uzņēmēji;
- Ieviestas dažādas uzņēmējdarbības apmācības aktivitātes jauniešiem, kopumā iesaistot 216 jauniešus no piecām Zemgales vidusskolām;
- 24 Zemgales pierobežas uzņēmumi saņēmuši mentoru konsultāciju pakalpojumus, lai paaugstinātu konkurētspēju un eksporta potenciālu.



- *Amatniecības pārrobežu sadarbības tīkls kā Latvijas – Lietuvas pierobežas pievilcības veicinātājs:*

- Izveidota atbalsta infrastruktūra amatniecības attīstībai;
- Noorganizētas mācības un pieredzes apmaiņas vizītes par koka amatniecību;
- Noorganizēts koka amatniecības festivāls.

2.3.4. Tūrisma un lauku attīstības veicināšana

- Nodrošināta reģiona pārstāvniecība starptautiskajās izstādēs „BALTTOUR 2011” un „VIAVATUR 2011” vienotā standā nolūkā iepazīstināt apmeklētājus ar jaunāko tūrisma piedāvājumu Zemgalē.
- Noorganizēta viena tūrisma koordinācijas darba grupas sanāksme ar Zemgales



pašvaldību, TIC, NVO un uzņēmēju piedalīšanos. Sanāksmē lemts par tūrisma attīstības veicināšanu reģionā, stiprinot sadarbību starp nozarē iesaistītajām pusēm, radot iespēju identificēt prioritāros projektus un izstrādāt jaunu projektu konceptus.

- Pilnveidota Tūrisma sadaļa ZPR mājas lapā: www.zemgale.lv. nolūkā nodrošināt aktuālās informācijas pieejamību potenciālajiem ceļotājiem.
- Projekta „Amatniecības pārrobežu sadarbības tīkls kā Latvijas – Lietuvas pierobežas pievilcības veicinātājs” aktivitāšu īstenošana.
- Izplatīta informācija par izsludinātajiem projektu konkursiem NVO, tūrisma un lauku uzņēmējiem.
- Nodrošināta līdzdalība Latvijas Lauku foruma organizētajos pasākumos.
- Nodrošināta Zemgales interešu pārstāvniecības ELVGF un ZVIF Vadības komitejas sanāksmēs.
- Informāciju par tūrisma attīstību un tūrisma iespējām Zemgalē var atrast ZPR mājas lapā: www.zemgale.lv sadaļā „Tūrisms”, bet papildus informāciju par aktivitātēm uzņēmējdarbības, tostarp tūrisma un lauku attīstības veicināšanā - sadaļā „Uzņēmējdarbība”, savukārt par tūrisma un lauku attīstības projektiem - sadaļā „Projekti”.



2.3.5. Izglītības attīstības veicināšana

Organizēta sadarbība starp reģiona Izglītības pārvaldēm kopīgu izglītības problēmu identificēšanā un risināšanā, kopīgu projektu ideju apzināšanā un projektu izstrādē. Notikušas piecas reģiona Izglītības pārvalžu vadītāju tikšanās.

- Atbalsta sniegšana Latvijas 35. skolēnu zinātniski pētniecisko darbu konkursa – konferences organizēšanā;
- Darbs IZM konsultatīvās padomes „Izglītība visiem” sēdēs;
- Zemgales ES struktūrfondu Informācijas centrs 2011.gadā noorganizējis sešus seminārus izglītības iestāžu vadītājiem un speciālistiem par finansējuma piesaistes iespējām izglītībai;
- Darbs Latvijas – Šveices Sadarbības programmas individuālā projekta „Atbalsts ugunsdrošības pasākumiem pašvaldību vispārējās izglītības iestādēs” Vadības komitejā;
- Izstrādātas reģionam aktuālas zinātniski pētniecisko darbu tēmas, kas izplatītas vispārējās izglītības iestādēs un LLU;
- Pilnveidota sadarbība ar LLU;
- Izstrādāti un iesniegti projekti Latvijas – Lietuvas Pārrobežu sadarbības programmas atbalstam, kas vērsti uz profesionālās izglītības attīstību, jauno uzņēmēju sagatavošanu, kā arī uz arodizglītības iestāžu sadarbību ar reģiona uzņēmējiem;
- Uzsākta dalība Eiropas Kopienas iniciatīvas programmas Intelligent Energy Europe atbalstītā projektā „Latvijas energoefektīvas būvniecības attīstības stratēģija (Build up skills)”, kas vērsts uz prioritāro apmācību jomu noteikšanu, nepieciešamo esošās apmācību sistēmas izmaiņu un jaunu izglītības programmu plānošanu profesionālajās izglītības iestādēs, kas sagatavo jaunus speciālistus nozarei.



2.3.6. Kultūras attīstības veicināšana

Izstrādāts un Kultūrkapitāla fondam iesniegts Zemgales Kultūras programmas - 2011 projekts. Tās projektu konkursam un administrēšanai piešķirti Ls 21 400, tostarp projektu atbalstam - Ls 20 000. Projekta realizācijas laiks – no 2011.gada 1.maija līdz 2012.gada 30. aprīlim.

Saņemti 50 projektu pieteikumi par kopējo summu Ls 87 353. Projektu iesniedzēji ir pašvaldības un to kultūras iestādes (muzeji, kultūras nami, izglītības iestādes u.c.), nevalstiskās un reliģiskās organizācijas, komersanti un privātpersonas, kas veic zinātnisko un pētniecisko darbu.

Programmas ietvaros atbalstīti 22 projekti.

Atbalstīts, piemēram, Bauskas Novadpētniecības un mākslas muzeja vēsturiskās ekspozīcijas „Bauska laikā un cilvēki Bauskā” modernizācija, biedrības „Diždancis” projekts „Zemgales horeogrāfes Maijas Sālzirnes radošais mantojums”, biedrības „Sēļu pūrs” projekts „Sēļu viduslaiku tēpa



darināšanas meistardarbnīca”, biedrības Koris „Sidrabe” projekts „Ģederta Eliasa memoriālās mājas "Zīlēni" izveide par interaktīvu kultūras, mākslas un tūrisma pasākumu norišu vietu” u.c.

ZPR darbu turpina kultūras attīstības speciālists. Arī 2011.gadā noslēgts sadarbības un atsevišķu funkciju deleģēšanas līgums ar Kultūras ministriju. 2011.gadā pirmoreiz ar Kultūras ministriju noslēgts līgums arī par profesionālās



mākslas pieejamības nodrošināšanu reģionā.

Sadarbības līgums paredz sadarbību (bez finansējuma):

- Kultūrpolitikas īstenošanā Zemgales plānošanas reģionā;
- Kultūras jautājumu iekļaušanu reģiona plānošanas dokumentos;
- Reģionāla līmeņa kultūras projektu izstrādi un īstenošanas nodrošināšanu;
- Starptozaru sadarbības veicināšanu Zemgalē.

Deleģēšanas līgums paredz (2011.gadā piešķirtais finansējums valsts deleģēto funkciju veikšanai Ls 4500):

- Nodrošināt regulāru datu ievadi Latvijas digitālajā Kultūras kartē;
- Apzināt un sagatavot nepieciešamo informāciju par kultūras tūrisma produktu klāstu Zemgales plānošanas reģionā;
- Sadarbībā ar kultūras nozares pārraugošām institūcijām nodrošināt metodisko un konsultatīvo palīdzību kultūras speciālistiem Zemgales plānošanas reģiona pašvaldībās (seši semināri un sešas konsultācijas).
- Līgums noslēgts līdz 2011.gada 31.decembrim.

Deleģēšanas līgums par profesionālās mākslas pieejamības nodrošināšanu reģionā paredz (2011.gadā piešķirtais finansējums Ls 11 509):

- Profesionālās mākslas pieejamības nodrošināšanu reģionā, konkrēti nodrošinot valsts un pašvaldību kapitālsabiedrību sniegto profesionālās mākslas kultūras pakalpojumu pieejamību plānošanas reģiona iedzīvotājiem 2011./2012.gada sezonā.
- Līgums noslēgts līdz 2012.gada 31.augustam.

Līgumu ietvaros svarīgākās veiktās aktivitātes 2011.gadā:

- Notikuši sekojoši semināri un kursi (22), aptverot 521 dalībnieku:
Semināri - darba grupas (5) par projektu ideju apzināšanu un finansējuma piesaistes iespējām:

09.03. Mākslas un mūzikas skolas Bauskā (25);
15.03. Kultūras koordinatori, projektu vadītāji Jelgavā (25);
30.03. Kultūras NVO, kultūras iestādes Jelgavā (25);
13.06. Kultūras koordinatori Jelgavā (25);
17.06. Kultūras koordinatori Jēkabpilī (25).



Profesionālās pilnveides semināri pašvaldību kultūras iestāžu speciālistiem (17)
Jelgavā:

11.04. Daudzveidīgu kultūras organizāciju sadarbība (23);
12.04. Kultūras projekti (24);
29.04. Komunikācijas plānu veidošana kultūras projektos (23);
10.05. No idejas līdz pasākumam (27);
11.05. Sabiedrisko attiecību instrumenti kultūras projektos (24);
18.05. Veiksmīga publiskā runa (21);
24.05. Kultūras mārketinga (25);
10.06. Ainava, klusā daba, portrets,- jūs to varat! (21).

Jēkabpilī:

12.04. Daudzveidīgu kultūras organizāciju sadarbība (18);
13.04. Kultūras projekti (26);
19.04. Sabiedrisko attiecību instrumenti kultūras projektos (18);
26.04. No idejas līdz pasākumam. Izstāžu sagatavošana, noformēšana un iekārtošana (25);
06.05. Pasākumu organizēšana no idejas līdz notikumam (20);
24.05. 21. gs. komunikācija – produktīva un iedvesmojoša (17);
03.06. Māksla un komunikācija (18);
07.06. Kā pārvērst kreativitāti ienākumos (18);
21.12. Pasākumu organizēšana gadskārtu ieražu tradīcijās (45);



26.10. Zemgales Mākslas un mūzikas skolu direktoru dalība KMNC organizētajā seminārā Cēsīs (8).

- Veikta datu apkopošana un ievade Latvijas digitālajā Kultūras kartē – www.kulturas.karte.lv. Kartē atjaunota vai no jauna ievadīta pamatinformācija par 167

- organizācijām un norisēm. Apzināts kultūrtūrisma objektu klāsts, sagatavota un ievadīta informācija par 19 kultūrtūrisma maršrutiem Zemgalē. Darbs pie objektu un maršrutu ievades tiks turpināts 2012.gadā pēc tehnisko risinājumu pabeigšanas.
- Notikusi kultūras jautājumu iekļaušana ZPR plānošanas dokumentos 2011.gadā.
 - Izstrādāts un iesniegts VKKF projekts „Zemgales Kultūras programma 2011”.
 - 2011.gadā ieviešanā ir septiņi kultūras nozares projekti:
 - Latvijas – Lietuvas pārrobežu sadarbības programmas atbalstīts projekts „**Radošo industriju attīstība Latvijas Lietuvas pierobežas reģionos**”;
 - Latvijas - Lietuvas pārrobežu sadarbības programmas projekts „**Sadarbība kultūras norišu sekmēšanai Latvijas – Lietuvas pārrobežas reģionos**”;
 - Centrālās Baltijas jūras reģiona INTERREG IVA programmas projekts „**Senās kulta vietas vienotas Baltijas jūras identitātes veidošanai**”;
 - Eiropas Sociālā fonda darbības programmas „Cilvēkresursi un nodarbinātība” apakšaktivitātē 1.5.2.2.3. „Atbalsts pašvaldībām kapacitātes stiprināšanā Eiropas Savienības politiku instrumentu un pārējās ārvalstu finanšu palīdzības līdzfinansēto projektu un pasākumu īstenošanai” projekts „**Zemgales reģiona līdzdalība Eiropas Savienības un citas finanšu palīdzības projektu īstenošanā kultūras, sociālās iekļaušanas un reģionālās attīstības jomā**”;
 - Latvijas - Lietuvas pārrobežu sadarbības programmas INTERREG IVA atbalstīts projekts „**Amatniecības pārrobežu sadarbības tīkls kā Latvijas – Lietuvas pierobežas pievilcības veicinātājs**”;
 - VKKF „Zemgales Kultūras programma 2010”;
 - VKKF „Zemgales Kultūras programma 2011”.
 - Izstrādāts un apstiprināts rīcības plāns profesionālās mākslas pieejamības nodrošināšanai Zemgales reģionā.
 - 2012.gadā plānots turpināt sadarbību ar Kultūras ministriju, slēdzot jaunu sadarbības un deleģēšanas līgumu.

2.3.7. Projekti

Zemgales Plānošanas reģions sadarbībā ar pašvaldībām koordinē projektu izstrādi, īstenošanu, uzraudzību un novērtēšanu. Minētā mērķa sasniegšanai iestāde izmanto šādus pieejamos finanšu instrumentus: ES struktūrfondu, Eiropas teritoriālās sadarbības programmas, Eiropas Kopienas iniciatīvas un valsts Kultūrkapitāla fonda finansējumu. Reģionālo projektu izstrādē ZPR ievēro sekojošus principus: tēmas aktualitāti un nepieciešamību, reģionālo ietekmi un teritorijas pārklājumu, projekta mērogu, ieinteresēto pušu iesaisti, pēctecības jeb papildinātības principu, projekta atbilstību finansētāja prasībām, ilgtspēju.

Zemgales pašvaldības un to iestādes vislielāko aktivitāti parasti izrāda Latvijas - Lietuvas pārrobežu sadarbības programmas atbalstīto projektu izstrādē un ieviešanā. Piemēram, Latvijas - Lietuvas pārrobežu sadarbības programmas projekta konkursa ceturtajā uzsaukumā 2011. gadā atbalstu Latvijas un Lietuvas pusē pavisam saņēma 42 projekti ar kopējo finansējuma apjomu 18 861 417 eiro. ZPR piedalās piecos no tiem, piesaistot 2 887 214 eiro lielu finansējumu, kas sastāda 15,47% no kopējā naudas piešķiruma. Turklāt četros projektos, no kuriem trīs ir lieli investīciju projekti, ZPR ir vadošais partneris, tātad pats tos ir arī izstrādājis.

2011.gadā ZPR kā vadošais partneris pirmo reizi arī startēja tādās programmās kā Centrālbalijas jūras reģiona programma un Starpreģionu sadarbības programma, kurās abi tūrisma attīstības projekti ir guvuši atbalstu un tiks ieviesti 2012.gadā. Diemžēl šīs programmas nepieļauj lielas investīcijas, toties aptver samērā lielu starptautisku partneru loku. Kopumā 2011. gadā ZPR ar dažādu finanšu



instrumentu atbalstu pabeidza septiņu projektu ieviešanu un iesāka 13 projektu ieviešanu, bet no jauna izstrādāja un iesniedza konkursam 10 projektus, iesaistot to ieviešanā 10 pašvaldības - Aizkraukles, Dobeles (2 projekti), Jaunjelgavas, Jelgavas, Krustpils un Pļaviņu (2 projekti), Rundāles un Viesītes novada, kā arī Jelgavas un Jēkabpils pašvaldību. No visiem ZPR 2011. gadā pabeigtajiem, ieviešanā esošajiem un no jauna apstiprinātajiem projektiem visvairāk projektu ir vērsti uz izglītības, tālākizglītības, kultūras un tūrisma attīstību, samērā daudz projektu ir vērsti uz vides un dabas aizsardzību, kā arī uzņēmējdarbības attīstību, taču ir projekti, kas veicina arī enerģētikas un transporta attīstību, attīstības plānošanu, tieslietas, veiktspējas un sociālās jomas attīstību.

2011.gadā izstrādāti un apstiprināti sekojoši projekti, kuru ieviešana tiks sāksies 2012.gadā:

- **ZPR kā vadošais partneris:**

- Saglabāta zaļā zona un ūdenstilpnes Zemgalē un Ziemeļlietuvā (Urban green);
- Zemgales un Ziemeļlietuvās sadarbības tīkla izveide sociālo pakalpojumu pilnveidošanai jauniešiem ar invaliditāti (Social Networking);
- Īpaši aizsargājamo dabas teritoriju Zemgalē un Ziemeļlietuvā apsaimniekošanas uzlabošana, radot ilgtspējīgu pamatu dabas teritoriju saudzīgai apsaimniekošanai un dabas vērtību saglabāšanai (Protected areas);

- Vietējo produktu attīstība Vidusbaltijā (Local Products);
- Tehniskās palīdzības projekts „Zemgales plānošanas reģiona ES struktūrfondu Informācijas centra darbības nodrošināšana”;
- Zemgales Plānošanas reģiona rīcībspējas paaugstināšana ES fondu projektu ietekmes izvērtēšanā un līdzekļu piesaistē;
- Velomaršrutu tīkla attīstība un uzlabošana Centrālbaltijas teritorijā (CentralBalticCycling);
- Reģionālā sadarbība amatniecības attīstībai (Regio Crafts).

• **ZPR kā partneris citām organizācijām:**

- Kopīgi pasākumi jauno uzņēmēju sagatavošanai profesionālajās skolās Kauņas un Zemgales reģionos (Start ups promotion);
- Projekts „Upju teritoriju Rīcības plāni” (TRAP).

Zemgales attīstībai piesaistītais kopējais finansējums 2011. gadā bija Ls 1 136 788, no tiem Ls 688 394 bija finansējums, kas tālāk pārskaitīts Zemgales pašvaldību budžetos, bet Ls 448 890 ieguldīti kopējo projektu aktivitāšu ieviešanā, ZPR pārstāvot reģiona intereses nacionālajā vai starptautiskā mērogā.

Zemgales projekti 2011. gadā (pabeigtie un ieviešanā esošie)

	Projekta nosaukums	Projekta izpildes termiņš	Sagaidāmie rezultāti	Projekta partneri / mērķa grupa
EEZ un Norvēģijas valdības divpusējais finanšu instruments				
1.	Uzņēmējdarbības aktivitātes veicināšana Zemgales reģiona pierobežas teritorijās	08.2009.-04.2011.	- Izveidoti pieci Biznesa dārzi ar kopējo platību 989,59 m2, biznesa plānošanā un vadībā apmācīts 121 Zemgales pierobežas teritoriju iedzīvotājs, tostarp jaunie uzņēmēji; - veiktas dažādas uzņēmējdarbības apmācību aktivitātes, pavisam iesaistot 216 jauniešus; - 24 Zemgales pierobežas teritoriju uzņēmumi saņēmuši biznesa konsultāciju pakalpojumus.	Partneri: Auces, Jelgavas, Bauskas, Neretas, Aknīstes novads, SIVA International Management no Norvēģijas.
2.	Ilgspējīga dabas resursu saglabāšana Zemgalē	07.2009.-04.2011.	- Izstrādāti seši Dabas aizsardzības plāni; - izstrādāts pētījums ar ieteikumiem labās prakses pārņemšanai; - noorganizēti trīs pieredzes apmaiņas braucieni uz Latvijas dabas parkiem; - uzlabota dabas parku infrastruktūra; - noorganizēti pieci semināri dabas parkos par ilgtspējīgu pārvaldību;	Partneri: Jelgavas, Aizkraukles, Rundāles, Bauskas, Krustpils un Viesītes novada pašvaldības.

			<ul style="list-style-type: none"> - sagatavoti 20 vides gidi; - sagatavota un iespiesta grāmata „Zemgales dabas vērtības” 5000 eks. 	
3.	Preventīvi pasākumi jauniešu noziedzības mazināšanai Zemgalē	09.2009.- 03.2011.	<ul style="list-style-type: none"> - Izstrādāts jauniešu noziedzības novēršanā iesaistīto institūciju sadarbības mehānisms Zemgales reģionā un piecās reģiona pašvaldībās; -paaugstināta speciālistu veiktspēja; - ierīkotas novērošanas sistēmas riska teritorijās; - izglītoti jaunieši par tiesiskajiem jautājumiem; - pilsētu mājas lapas papildinātas ar jauniešiem aktuālu informāciju par iespējām saturīgi pavadīt brīvo laiku. 	Partneri: Bauskas, Dobeles un Aizkraukles novada dome, Jēkabpils dome, Valsts Probācijas dienests, NVO „Vecāki Jelgavai”.
Starptautiskās sadarbības programmas				
4.	Pilsētu un lauku mijiedarbība dzīves kvalitātes uzlabošanai (New Bridges) <i>Baltijas jūras reģiona sadarbības programma INTERREG IVB</i>	02.2009.- 01.2012.	<ul style="list-style-type: none"> - Izstrādāta pilsētu –lauku mijiedarbības menedžmenta stratēģija un praktiskas rekomendācijas vietējām institūcijām un investoriem; - izstrādāts lauku teritoriju mobilitātes plāns. 	Projekta partnervalstis: - Somija, Igaunija, Zviedrija, Norvēģija, Vācija, Polija, Lietuva, Latvija. No Latvijas vienīgais partneris – ZPR, kas pārstāv visas Zemgales pašvaldības.
5.	Senās kulta vietas – nozīmīgs vides un kopēju identitāti veicinošs elements Baltijas jūras reģionā (Cult Identity) <i>Centrālbaltijas jūras reģiona sadarbības programma Interreg IVA</i>	01.2011. - 08.2013.	<ul style="list-style-type: none"> - Seno kulta vietu apzināšana, uzskaitē, izpēte, dokumentēšana; - Seno kulta vietu saglabāšanas un attīstības koncepcijas izstrāde; - Tūrisma izmēģinājuma maršrutu izstrāde; - Tikšanās, mācības, pieredzes apmaiņas pasākumi seno kulta vietu saglabāšanā un iekļaušanā tūrisma aprīvē; - Informācija un publicitātes aktivitātes. 	Rīgas Plānošanas reģions kā vadošais partneris sadarbībā ar Gavleborgas reģiona muzeju (Zviedrija), biedrību Hiite Maja (Igaunija) un trīs plānošanas reģioniem no Latvijas - Kurzemes, Vidzemes un Zemgales.
6.	MVU starptautisko pakalpojumu pieejamības veidošana. (BASIS) <i>Centrālbaltijas jūras reģiona sadarbības programma Interreg</i>	01.01.2011 - 31.12.2013.	<ul style="list-style-type: none"> - Izstrādāta un ieviesta viena apvienotā uzņēmējdarbības konsultantu apmācību programma Centrālbaltijā; -Projekta partneru teritorijās ieviesta un izmēģināta starptautisko pakalpojumu konsultēšanas 	Turku Universitāte no Somijas (vadošais partneris) sadarbībā ar Loimaa reģiona Attīstības centru, Posintra biznesa attīstības kompāniju no Porvoo pilsētas, Turku reģiona Attīstības centru,

	IVA		<p>un sadarbības tīkla veidošanas prakse;</p> <p>-Projekta partneru teritorijās reģionālie pakalpojumu sniedzēji motivēti un apmācīti sniegt starptautiskos pakalpojumus MVU;</p> <p>- Radīta pārrobežu sadarbības sistēma, lai nodotu informāciju par pakalpojumiem sniedzošām struktūrām kaimiņvalstīs, labās prakses piemēriem, tirgiem;</p> <p>-Trīs izmēģinājuma kompānijas Zemgalē saņēmušas starptautiskos pakalpojumus un atradušas partnerus ārzemēs.</p>	<p>Ukipolis Tehnoloģiju centru, Yrityssalo OY reģionālā pašvaldību.</p> <p>Latvijas partneri – Zemgales un Kurzemes Plānošanas reģions, Rīgas Tehniskā universitāte;</p> <p>Igaunijas partneri – Pērnavas apgabala Biznesa centrs, Polvamaa un Sāremā Attīstības centrs, Tallinas Tehnoloģiju universitāte;</p> <p>Zviedrijas partneri – Sodertornas Universitāte.</p>
7.	Eiropas Kopienas Iniciatīvas e-Contentplus projekts „Plāns visiem” (Plan4all)	05.2009.-11.2011.	-Nodrošināta informācijas pieejamība pašvaldības teritorijas plānojumam un industriālo teritoriju datu bāzei Eiropas Plan4all portālā.	ZPR piedalās čehu projektā kā partneris, pārstāvot visas 22 Zemgales pašvaldības.
8.	No nošķirtām Lisabonas un Gēteborgas Stratēģijām uz reģionalizētu vietēju ES 2020. (EU going local) <i>Starpreģionālā sadarbības programma Interreg IVC</i>	11. 2010.-09.2012.	-Apgūta citu valstu labā prakse par alternatīvās enerģijas izmantošanu un ilgtspējīga transporta risinājumiem; -Izstrādāts Rīcības plāns enerģētikā Zemgales reģionam, iekļaujot citu valstu labās prakses piemērus.	Sormlandes reģionālā padome Zviedrijā – vadošais partneris, Orebro Reģionālā attīstības aģentūra (Zviedrija), Ekonomikas, iekšlietu un enerģijas ministrija (Vācija), Disburgas pilsēta (Vācija), Ļubļanas pilsētas Reģionālās attīstības aģentūra (Slovākija), Rīgas Plānošanas un Zemgales Plānošanas reģions (Latvija), Strokonsitijas padome (Lielbritānija), Skarbekas dome (Beļģija), Luksemburgas Attīstības un infrastruktūras ministrija, Gelderlandes province un Akteršoekas reģions (Nīderlande), Jorkšīras un Humberas vietējā pašvaldība (Lielbritānija), Kartaksū pašvaldība (Portugāle).
9.	Latvijas	12.2011.-	Izveidot nacionāla līmeņa	Rīgas Plānošanas

	Energoefektīvas būvniecības attīstības stratēģija (Build up skills) <i>EK iniciatīva „Intelligent Energy Europe</i>	05.2013.	institucionālo sadarbības tīklu, lai uzlabotu speciālistu sagatavošanu ēku energoefektivitātes paaugstināšanas un atjaunojamo energoresursu izmantošanas jomās. 2. Izpētīt esošo situāciju profesijas un prasmes, kuras Latvijas būvniecības sektoram būs nepieciešamas ēku energoefektivitātes paaugstināšanas un atjaunojamo energoresursu izmantošanas jomās laika posmā līdz 2020. gadam: - Definēt prioritārās apmācību jomas; - Izstrādāt stratēģiju un rīcības plānu.	reģions, kā vadošais partneris, sadarbībā ar Zemgales, Vidzemes, Latgales, Kurzemes Plānošanas reģioniem, Latvijas Vides investīciju fondu, Latvijas Būvnieku asociāciju, Latvijas Būvinženieru savienību, Latvijas Siltuma, gāzes un ūdens tehnoloģijas inženieru savienību.
ES struktūrfondi				
10.	Tehniskās palīdzības projekts „Zemgales plānošanas reģiona ES struktūrfondu Informācijas centra darbības nodrošināšana”	01.2008.- 12.2011.	-Nodrošinātas konsultācijas par ES fondiem Jelgavā un Jēkabpils filiālē; - Noorganizēti semināri, apmācības, konferences; - Izstrādāti reprezentatīvie un izglītojošie materiāli; - Uzturēta mājas lapa www.esfondi.zemgale.lv ; - Nodrošināta publicitāte.	Mērķa grupa – ES struktūrfondu projektu iesniedzēji: pašvaldības, NVO, uzņēmēji, utt.
11.	Speciālistu piesaiste Zemgales Plānošanas reģionam	30.09.2010. – 31.10.2012.	- Piesaistīts finanšu ekonomists (01.11.2010. – 31.10.2012.); - Piesaistīts juriskonsults ar pusslodzi (01.11.2010. – 31.10.2012.); - Piesaistīts projekta vadītājs ar pusslodzi (01.01.2011. – 30.08.2012.). -Publicitātes pasākumi.	Projekta tiešā mērķa grupa ir ZPR, bet mērķauditorija - administrācijas darbinieki.
12.	Zemgales reģiona līdzdalība Eiropas Savienības un citas ārvalstu finanšu palīdzības projektu īstenošanā kultūras, sociālās iekļaušanas un reģionālās attīstības jomā.	01.09.2010.- 30.06.2011.	- Pētījums par Zemgales pašvaldību pieredzi projektu ieviešanas jomā, to tematiku un problemātiku; - Informatīvi pasākumi par EK piedāvātām iespējām, partneru meklēšanu; - Pētījums par Zemgales pašvaldību vajadzībām noteiktajās jomās; - Darba grupas reģionālu tīkla projektu izveidē	Projekta tiešā mērķa grupa: ZPR un tajā iesaistītajās 22 pašvaldībās.

			<p>kultūras, sociālās iekļaušanas un reģionālās attīstības jomās;</p> <ul style="list-style-type: none"> - Projektu konceptu izveide; - Specializētās projektu angļu valodas apmācības ZPR darbiniekiem; - Projektu datu bāzes papildināšana ar jaunajiem projektiem; - Elektroniska uzziņas materiāla izveide par projektu konkursiem. 	
13..	<p>Publisko pakalpojumu izvērtēšana un uzlabošana komercdarbības attīstībai Zemgales reģionā.</p>	09.2010.-04.2011.	<ul style="list-style-type: none"> - Publisko pakalpojumu izvērtēšana uzņēmējdarbības vides sekmēšanai; - Ieteikumu sagatavošana un to ieviešana komercdarbības attīstības uzlabošanas darbā; - Sadarbības tīkla izveidošana; - 40 plānošanas speciālistu apmācības publisko pakalpojumu nodrošināšanas uzlabošanā; 	<p>Projekta ieviesējs - Zemgales Plānošanas reģions, pārstāvot visu 22 pašvaldību intereses, sadarbībā ar Kurzemes Plānošanas reģionu.</p>
Latvijas –Lietuvas pārrobežu sadarbības programma 2007.-2013.				
14.	<p>Biznesa dzīvotspējas veicināšana, paredzot īpašus sabiedriskos pakalpojumus un uzlabojot zemes dienestu darba kvalitāti. (Business promotion)</p>	01.2010.-07.2011.	<ul style="list-style-type: none"> - Jauniešu apmācību semināri; - Pašvaldību darbinieku apmācību semināri; - E-apmācību programmas izstrāde; -Prakšu vietu datu bāzes izveide studentiem un uzņēmējiem; - Uzņēmēju atbalsta pasākumi; - E-modeļa izstrāde Lietuvā; - Konsultācijas uzņēmējiem Lietuvā; - Pieredzes apmaiņas vizītes pie uzņēmējiem. 	<p>Projekta partneri: Šauļu apgabala administrācija, Šauļu reģiona Attīstības aģentūra kā vadošais partneris, ZPR pārstāv visas 22 Zemgales pašvaldības.</p>
15.	<p>Amatniecības un tradicionālās mākslas sadarbības tīkls kā Latvijas un Lietuvas pierobežas teritorijas konkurētspējas un pievilcības veicinātājs.</p>	03.2009.-02.2011.	<ul style="list-style-type: none"> - Izstrādāts digitālais Vidusbaltijas Koka amatniecības muzejs, - Izveidota ceļojošā foto izstāde par militāro amatniecību; -Noorganizēts Koka amatniecības festivāls; - Noorganizētas apmācības jauniešiem par koka 	<p>Partneri: Zemgales Plānošanas reģions, Bauskas, Dobeles, Jēkabpils, Viesītes, Krustpils, Jelgavas novada dome, Rokišķu,</p>

			<p>amatniecību;</p> <ul style="list-style-type: none"> - Izstrādāts tūrisma maršruts pa amatniecības centriem; - Iespiests tūrisma buklets par amatniecību; - Uzstādītas tūrisma norādes zīmes uz amatniecības centriem kā apskates vietām; - Izstrādāts Vidusbaltijas mākslas un amatniecības logo; - Izveidota atbalsta infrastruktūra amatniecības attīstībai; - Izstrādāts 5 gadu attīstības plāns izveidotajai infrastruktūrai; - Noorganizētas apmācības amatniekiem; - Dalība starptautiskajās tūrisma izstādēs „Balttour”, „Vivattur”; - Iespiests veiksmes stāstu buklets amatnieku uzņēmējdarbības veicināšanai; - Izstrādāti katalogi par amatniekiem, amatniecības tradīcijām Zemgalē un Ziemeļlietuvas pierobežā; - Izstrādāts amatniecības darbības plāns pierobežā. 	<p>Biržu un Jonišķu rajona pašvaldība, Šauļu apgabala administrācija.</p>
16.	<p>Transporta un ostu komunikāciju sistēmas attīstība.</p>	<p>10.2010.- 04.2012. –</p>	<ul style="list-style-type: none"> - Pārrobežu ceļu infrastruktūra – situācijas analīze un Attīstības plāna izstrāde; - Pētījums par pārrobežu sabiedriskā transporta vajadzībām un pārrobežu sabiedriskā transporta sistēmas attīstības koncepcijas izstrāde; - Paraugprojekti jaunu pārrobežas autobusu satiksmes maršrutu izveidei; - Ostu komunikācijas sistēmu uzlabošanas risinājumu izstrāde; - Informācijas un komunikāciju tehnoloģiju risinājumu ieviešana sabiedriskā transporta sistēmas pārvaldībai un 	<p><i>Latvija:</i> Kurzemes PR (vadošais partneris), Zemgales un Latgales PR, Ventspils un Liepājas osta,</p> <p><i>Lietuva:</i> Klaipēdas osta, Klaipēdas, Telšu, Šauļu, Paņevēžas un Utenas pašvaldība.</p>

			kontrolei.	
17.	Radošo industriju attīstība Latvijas-Lietuvas pierobežas reģionos (Creative industries).	01.03.2011. – 30.06.2012.	<ul style="list-style-type: none"> - Izpētīt izglītības piedāvājumu attiecībā uz radošo industriju profesijām; - Izpētīt radošo industriju nozaru attīstības potenciālu projekta teritorijā, noteikt nozares, kurām ir lielākais attīstības potenciāls katrā reģionā; -Veidot izpratni par radošajām industrijām, to nozīmi, specifiku, struktūru un attīstības potenciālu; -Veicināt radošo ideju komercializāciju; - Izveidot atbalsta infrastruktūru pašvaldībās pie mākslas, mūzikas skolām, jauniešu iniciatīvas centriem; -Radīt bāzi prakses vietu nodrošinājumam radošo industriju nozarēs. 	<p><i>Latvija:</i> Zemgales PR (vadošais partneris), Kurzemes un Latgales PR, Liepājas Mākslas vidusskola, Jelgavas un Ventspils dome, Rundāles, Ozolnieku, Aizkraukles un Kuldīgas novada dome, Pļaviņu Mākslas skola.</p> <p><i>Lietuva:</i> Visaginas Jauniešu centrs, Šauļu reģiona Attīstības aģentūra, Klaipēdas Universitāte, Birštonas pašvaldība, Rokišķu Jauniešu centrs.</p>
18.	Konkurētspējīga uzņēmējdarbība caur sadarbību mūžizglītībā (Coop eduship).	01.09.2011. – 30.06.2012	<ul style="list-style-type: none"> - Izveidotas biznesa atbalsta struktūras; - Pieaugušo izglītības centri saņēmuši aprīkojumu inovatīvu mācību metožu pielietošanai; - Izstrādāts pētījums par pieaugušo izglītības institūciju efektivitātes paaugstināšanu darbā ar uzņēmējiem; - Iegādātas apmācību programmas; -Apmācīti 720 potenciālie un esošie uzņēmēji; -Noorganizētas pieredzes apmaiņas vizītes uz Lietuvas pieaugušo izglītības centriem; - Izveidots pārrobežu sadarbības tīkls (biznesa atbalstu institūciju sasaiste); - Izstrādāts pētījums par novadu piedāvājumu uzņēmējdarbībai; - Sagatavota brošūra par atbalsta centriem un mūžizglītības piedāvājumu tīrīs valodās. 	Zemgales Plānošanas reģions –vadošais partneris, Kurzemes Plānošanas reģions, Talsu novada dome, Ventspils Augstskola, Jelgavas, Dobeles, Aizkraukles un Rundāles novada dome, Pakruojis Biznesa informācijas centrs, Šauļu Attīstības aģentūra, Šauļu pašvaldība, Paņevežas Biznesa konsultāciju centrs, Jonišķu Biznesa un tūrisma centrs, Rokišķu rajona Izglītības centrs, Kauņas pašvaldība.

19.	Kopīgi ūdens apsaimniekošanas pasākumi pārrobežu Lielupes baseinā (GrandeRio).	01.01.2011.- 30.09.2012.	<ul style="list-style-type: none"> - Palielinātas zināšanas par esošo ūdens kvalitāti Lielupē; - Iztīrīti upju krasti un gultne: Rundāles novadā divās vietās, Bauskas novadā piecās vietās,; - Pakruojis pilsētā un Biržu Reģionālajā parkā Kirkilai ezera krasti; - Uzstādīti dabas infrastruktūras objekti; - Uzlabota efektivitāte un praktiskie risinājumi ūdenssaimniecības sfērā pierobežas apdzīvotajās vietās Lielupes baseina apgabalā. 	<p><i>Latvija:</i> Zemgales Plānošanas reģions (vadošais partneris), Baltijas Vides forums, Bauskas, Dobeles un, Rundāles novada dome.</p> <p><i>Lietuva:</i> Biržu Reģionālā parka administrācija, Pakruojis rajona pašvaldība, Baltijos Aplinkos forumas.</p>
20.	Sadarbība kultūras norišu sekmēšanai Latvijas –Lietuvas pārrobežas reģionos.	01.2011.- 2012.	<ul style="list-style-type: none"> - Apmācīti 320 kultūras darbinieki; -Sagatavotas deviņas preses relīzes un sagatavota informācija interneta mājas lapā www.zemgale.lv ; -Noorganizēti divi tautas mākslas festivāli; - Noorganizēti trīs kultūras sadraudzības pasākumi – koncerti; - Papildināts repertuārs pieciem koriem un pieciem deju kolektīviem, ņemot vērā senās Baltu tradīcijas un pārrobežu sadarbību; - Uzlabojusies kultūras apmaiņa 25 tautas kolektīviem; - Ierakstīts viens DVD ar amatiereteātra izrādi; - Ierakstīts viens DC ar Zemgalei un Ziemeļlietuvai raksturīgām folkloras dziesmām; - Izveidots viens sižets TV . 	<p><i>Lietuva:</i> Šauļu Attīstības aģentūra (vadošais partneris), Paņevezas koledžas Rokišķu filiāle.</p> <p><i>Latvija:</i> Zemgales Plānošanas reģions.</p>
	Kopā: 20 projekti, no kuriem septiņu projektu ieviešana uzsākta 2011.gadā, bet 13 projektu ieviešana - turpināta.			

2.3.8. ES struktūrfondu Informācijas centrs

Informācijas apmaiņas laukā īpaši jāuzsver Eiropas Savienības struktūrfondu Zemgales Reģionālā informācijas centra darbība, kas līdzīgu institūciju vidū kļuvis par atpazīstamāko valsti, ko apstiprina firmas „SKDS” veiktās socioloģiskās aptaujas rezultāti. 2011.gads ir bijis ļoti nozīmīgs Reģionālā ES struktūrfondu informācijas centra veikspējas stiprināšanā un darbības paplašināšanā, ieviešot tehniskās palīdzības projektu „Zemgales Plānošanas reģiona ES struktūrfondu informācijas centra darbības īstenošana”.

2011.gadā ir noorganizēti 67 semināri, apmācības un konferences. Sniegta informācija pa e-pastu 1500 klientiem. Ik mēnesi sagatavota un publicēta Ziņu Lapa, ko elektroniskā formātā regulāri saņem reģiona pašvaldības, bibliotēkas, izglītības iestādes, uzņēmēji, NVO un citi sadarbības partneri. Sniegtas konsultācijas (klātienē, pa telefonu un e-pastu) 405 interesentiem. Sagatavotas 65 publikācijas par Informācijas centra darbu un tā organizētajiem pasākumiem.



Centram ir sava mājas lapa internetā www.esfondi.zemgale.lv, kur ir pieejama informācija par projektu konkursiem, semināriem, apstiprinātajiem projektiem Zemgalē, kā arī cita aktuāla informācija projektu iesniedzējiem un īstenotājiem. Lapu vidēji ik dienu apmeklē 150 interesentu.

Līdz ar filiāles atvēršanu Jēkabpilī strauji ir pieaudzis ZPR ES struktūrfondu Informācijas centra apmeklētāju un interesentu loks, kā arī noorganizēto semināru skaits. Lai nodrošinātu informācijas pieejamību

par ES fondiem un programmām Informācijas centra darbinieki seminārus organizē ne tikai reģiona attīstības centros, bet arī izbrauc uz pašvaldībām, lai uz vietas stāstītu par iespējām piesaistīt ES fondu līdzekļus savas idejas realizēšanai vai problēmas atrisināšanai, reizē iepazīstoties ar konkrētas pašvaldības īstenojamiem projektiem.

Lai veicinātu ES fondu projektu apguvi reģionā, ZPR ES struktūrfondu Informācijas centra darbinieki ne tikai sniedz konsultācijas un organizē informatīvos seminārus, bet arī sastādījuši un izplatījuši Zemgales projektu labo piemēru grāmatu, kurā sniegts uz tautsaimniecības attīstību, infrastruktūras modernizēšanu, izglītības un nodarbinātības veicināšanu vērsts aptuveni 80 projektu īss apskats, kas domāts ikvienam interesentam kā palīgmateriāls gan sagatavojot projektu iesniegumu, gan arī ieviešot projektus. Savukārt tieši pašvaldību, uzņēmēju un NVO pārstāvjiem organizētas apmācības projektu un finanšu vadībā, kā arī infrastruktūras projektu vadībā, kuru ietvaros gan paši darbinieki lasa lekcijas, gan piesaista kompetentus speciālistus.

2.4. ZPR darbības rezultātīvie rādītāji

Tabulā ir apkopoti svarīgākie iestādes darbības rezultātīvie rādītāji 2011.gadā. Tie parāda iestādes sasniegumus galvenajos kompetencei atbilstīgos darbības virzienos.

Pasākums, rezultātīvie rādītāji	2011. gada plāns	2011. gada plāna izpilde
Organizēta vietējo pašvaldību kopsapulce	0	2
Sagatavots pārskats par attīstības plānošanas dokumentu ieviešanas progresu	1	1
Sniegti atzinumi par plānošanas reģionā ietilpstošo vietējo pašvaldību Attīstības programmām	12	4
Sniegti nosacījumi plānošanas reģionā ietilpstošo vietējo pašvaldību Teritorijas plānojumu izstrādei	4	5
Sniegti atzinumi par plānošanas reģionā ietilpstošo vietējo pašvaldību Teritorijas plānojumiem	6	3
Sniegti atzinumi par plānošanas reģionā ietilpstošo vietējo pašvaldību Teritorijas plānojumu atbilstību normatīvo aktu prasībām	4	4
Sniegti atzinumi, priekšlikumi normatīvo aktu un nacionāla līmeņa attīstības plānošanas dokumentu izstrādei/pilnveidošanai	4	4
Sagatavoti projekti attīstības atbalsta pasākumu ietvaros	13	22
Sniegti atzinumi par vietējo pašvaldību un privātpersonu projektu iesniegumiem reģionālās attīstības atbalsta saņemšanai	15	37
Apzināti sabiedriskā transporta maršrutu tīkli reģionā	5	5
Veikta sabiedriskā transporta esošo maršrutu tīklu ekonomiskās efektivitātes pārskatīšana un izvērtēšana	5	5
Kompensēti sabiedriskā transporta pakalpojumu sniedzējiem radušies zaudējumi reģionālās un vietējās nozīmes maršrutos	12	12
Izveidotas darba vietas	3	3
ES struktūrfondu Informācijas centra darbība (valsts budžeta dotācija): Sagatavoti un nosūtīti informatīvi paziņojumi pa e-pastu; Sniegtas konsultācijas pa e-pastu, telefonu un klātienē; Organizēti informatīvie semināri mērķa grupām; Reģistrēti mājas lapas apmeklētāji.	1500 400 4 9000	6000 405 5 11824

2.5. Pārskats par iestādes vadības un rīcības uzlabošanas sistēmām efektīvas darbības nodrošināšanai

Reģiona darbību reglamentē sekojoši iekšējie normatīvie akti un instrukcijas:

- Grāmatvedības organizācijas noteikumi;
- Darba drošības instrukcija;
- Darba kārtības noteikumi;
- Darba samaksas nolikums;
- Dokumentu izstrādāšanas, noformēšanas un virzības noteikumi;
- Instrukcija „Kārtība, kādā tiek sadalīta un izmaksāta valsts budžeta dotācija Zemgales plānošanas reģiona sabiedriskā transporta pārvadātājiem”.

3. BUDŽETA INFORMĀCIJA

3.1. Iestādes budžeta ieņēmumu un izdevumu izpilde 2011. gadā

Zemgales Plānošanas reģions, saskaņā ar spēkā esošajiem normatīvajiem dokumentiem: likumu „Par budžetu un finanšu vadību”, Reģionālās attīstības likumu, likumu „Par valsts budžetu 2011.gadam”, pastāvīgi sastādīja, apstiprināja un izpildīja 2011.gada budžetu.

Kopējais finansējums 2011.gadā (precizētais plāns) tika plānots Ls 4 180 310, ko sastāda **ieņēmumi** Ls 3 792 531 un līdzekļu atlikums uz 01.01.2011. Ls 387 779 apmērā. Ieņēmumu izpilde ir 100%, tostarp:

1. **Dotācija no valsts budžeta** Ls 170 545, t.sk.:
 - 1.1. Iestādes uzturēšana - Ls 108 805;
 - 1.2. ES struktūrfondu informācijas centra darbības nodrošināšana (valsts budžeta daļa) - Ls 21 740;
 - 1.3. Sabiedriskā transporta reģionālo vietējās nozīmes pārvadājumu organizēšana - Ls 40 000;
2. **Projekti** (precizētais plāns) - Ls 1 446 520;
3. **Kultūras ministrijas finansējums** - Ls 14 809;
4. **Dotācija pārvadātājiem saskaņā ar Sabiedriskā transporta likumu** - Ls 2 145 259;
5. **Pašvaldību dotācija** - Ls 15398.

Zemgales Plānošanas reģiona **izdevumi** kopsummā 2011.gadā bija plānoti (precizētais plāns) - Ls 4 180 310, tā izpilde ir Ls 3 995 958. 2011.gadā aktuāla bija 18 projektu ieviešana.

Dotāciju no valsts budžeta plāns un tā izlietojums plānošanas reģiona atbalstam 2011.gadā

Nr.p.k.	Finanšu līdzekļi	Reģiona darbības nodrošināšana			ES struktūrfondu informācijas centra darbības nodrošināšana			Sabiedriskā transporta reģionālo vietējās nozīmes pārvadājumu organizēšana		
		2010.g. (faktiskā izpilde)	2011.g.		2010.g. (faktiskā izpilde)	2011.g.		2010.g. (faktiskā izpilde)	2011.g.	
			apstiprināts	faktiskā izpilde		apstiprināts	faktiskā izpilde		apstiprināts	faktiskā izpilde
1	IEŅĒMUMI - KOPĀ	111469	108805	108805	21740	21740	21740	40000	40000	40000
1.1.	Dotācijas	111469	108805	108805	21740	21740	21740	40000	40000	40000
1.2.	Ieņēmumi no maksas pakalpojumiem un citi pašu ieņēmumi									
1.3.	Ārvalstu finanšu palīdzība iestādes ieņēmumos									
2	IZDEVUMI - KOPĀ	111469	108805	108805	21740	21740	21740	40000	40000	40000
2.1.	Uzturēšanas izdevumi (kopā)	110585	106232	106232	21740	20048	20048	39657	36012	36012
2.1.1.	Kārtējie izdevumi	110585	106232	106232	21740	20048	20048	39657	36012	36012
2.1.2.	Subsīdijas, dotācijas, t.sk., iemaksas starptautiskajās organizācijās									
2.2.	Kapitālie izdevumi	884	2573	2573	1239	1692	1692	343	3988	3988

Projektu finansējums un tā izlietojums 2011.gadā

Nr.p.k.	Finanšu līdzekļi	ESF/ERAF/KF tehniskā palīdzība Zemgales plānošanas reģiona ES struktūrfondu informācijas centra darbības nodrošināšanai			3.mērķa "Eiropas teritoriālā sadarbība" pārrobežu sadarbības programmu, projektu un pasākumu īstenošana			Eiropas Ekonomiskās zonas finanšu instrumenta un Norvēģijas Valdības divpusējā finanšu instrumenta finansēto programmu, projektu un pasākumu īstenošanai			Pārējās programmas			Kopā:	
		2010.g. (faktiskā izpilde)	2011.g.		2010.g. (faktiskā izpilde) apstiprināts	2011.g.		2010.g. (faktiskā izpilde) faktiskā izpilde	2011.g.		2010.g. (faktiskā izpilde)	2011.g.		2011.g.	
			apstiprināts	faktiskā izpilde		apstiprināts	faktiskā izpilde		apstiprināts	faktiskā izpilde		apstiprināts	faktiskā izpilde	apstiprināts	faktiskā izpilde
1	IEŅĒMUMI - KOPĀ	64727	110718	110718	1336506	1237341	1237341	909255	58789	58789	2687120	2215138	2215138	3621986	3621986
1.1.	Dotācijas	64727	110718	110718	1323599	1212078	1212078	857235	45134	45134	2653455	2199073	2199073	3567003	3567003
1.2.	Ieņēmumi no maksas pakalpojumiem un citi pašu ieņēmumi	0	0	0	1634	18468	18468	52020	13655	13655	33665	16065	16065	48188	48188
1.3.	Ārvalstu finanšu palīdzība iestādes ieņēmumos	0	0	0	11273	6795	6795	0			0			6795	6795
2	IZDEVUMI - KOPĀ	54584	110718	94558	1270392	1346396	1227379	898902	264852	227455	2721602	2287799	2276021	4009765	3825413
2.1.	Uzturēšanas izdevumi (kopā)	54584	110718	94558	1269582	1342696	1223731	854523	230414	163921	2721602	2287641	2275863	3941469	3758073
2.1.1.	Kārtējie izdevumi	54584	110718	94558	110135	367276	266107	716244	230414	163921	143421	109223	94571	787631	619157
2.1.2.	Subsīdijas, dotācijas, t.sk., iemaksas starptautiskajās organizācijās	0	0	0	1159447	975420	957624	138279			2578181	2178418	2163496	3153838	3138916
2.2.	Kapitālie izdevumi	0	0	0	810	3700	3648	44379	64438	63534	0	158	158	76549	67340

3.2. Personāls

Zemgales Plānošanas reģionā 2011.gadā bija 25 štata vietas. Trīs darba vietas, salīdzinot ar 2010. gadu, izveidotas sakarā ar speciālistu piesaistes projekta ieviešanu. Visiem darbiniekiem ir augstākā izglītība, t.sk., desmit darbiniekiem ir maģistra grāds.

Vislielākais darbinieku īpatsvars ir vecumā ap 30 gadiem.

4. KOMUNIKĀCIJA AR SABIEDRĪBU

Viena no ZPR darbības prioritātēm ir patiesas, savlaicīgas un vispusīgas informācijas sniegšana par ZPR aktivitātēm, skaidrojot īstenoto politiku un darbības pamatnostādnes.

Lai reģiona pašvaldības, valsts institūciju pārstāvniecības Zemgalē, uzņēmēji, sabiedriskās organizācijas un ikviens interesents regulāri tiktu informēti par svarīgākajām norisēm reģionā, ZPR izveidota vairāku pakāpju sabiedrības informēšanas sistēma, kas nodrošina nepieciešamās informācijas gan saņemšanu, gan izplatīšanu.

Par galveno informācijas izplatīšanas nesēju moderno tehnoloģiju laikmetā tiek uzskatīta ZPR vietne internetā, kuras adrese ir www.zemgale.lv, kā arī virkne sociālo tīklu, kuru iespējas aizvien paplašinās. Iestādes vietnes aktualitāšu sadaļa tiek veidota kā savdabīgs ziņu kanāls, kur pastāvīgi var lasīt aktuālu informāciju par ZPRAP pieņemtajiem lēmumiem, izsludinātajiem projektu konkursiem un projektu ieviešanas gaitu, par svarīgākajiem notikumiem Zemgales ekonomikā, izglītībā, zinātnē, kultūrā un sociālajā sfērā, kā arī par administrācijas plānotajām un īstenotajām aktivitātēm. Lielākā daļa informatīvo materiālu tiek papildināti ar pašu gatavotām foto ilustrācijām.

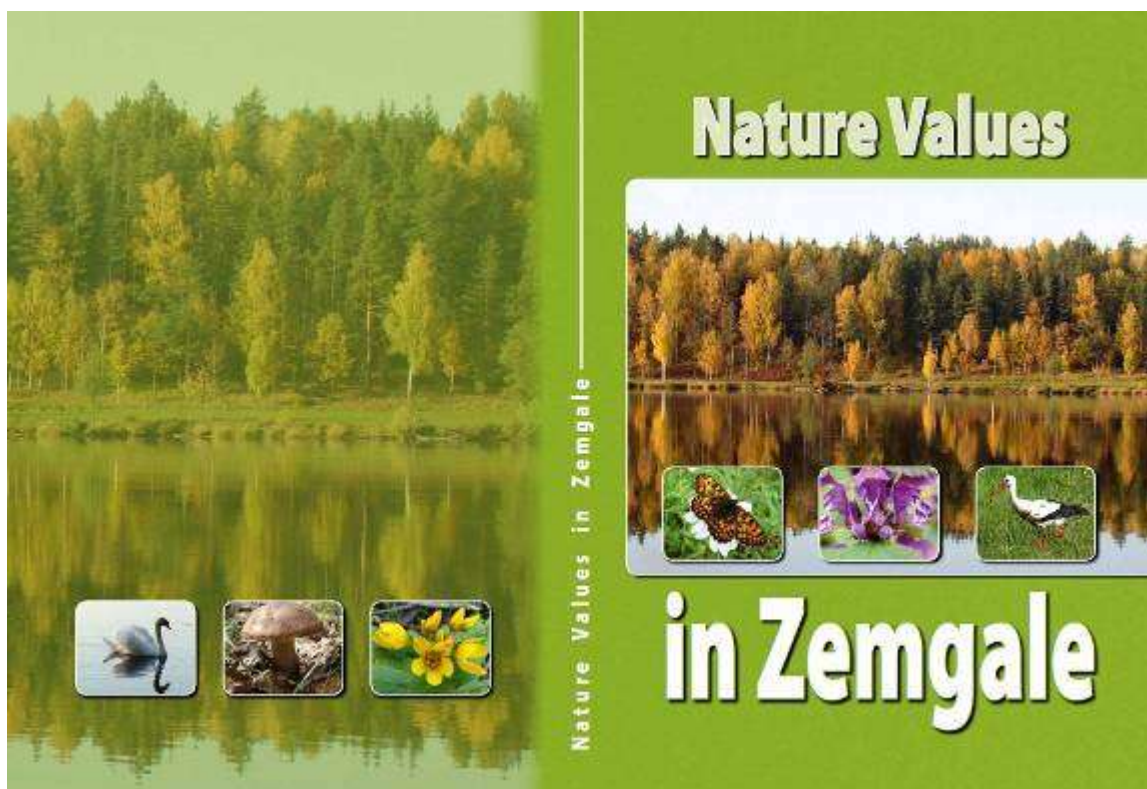
Pārskata periodā aktīvāka kļuvusi aktuālās informācijas apmaiņa ar reģionu veidojošajām pašvaldībām, sevišķi reģionālo un starptautisko projektu ieviešanas aktivitāšu kontekstā. Pēc novadu izveidošanas pašvaldībās notikusi jaunu mājas lapu izveide, nomainījušies to administratori un redaktori. Tālab ar ZAP lēmumu pašvaldības nominējušas atbildīgos sabiedrisko attiecību speciālistus ar kuriem nodibināti tieši kontakti, kas veicina abpusējas, aktuālas informācijas apmaiņu. Rezultātā bagātinājies operatīvas informācijas atspoguļojums gan ZPR, gan pašvaldību mājas lapās.

Bez tam pārskata periodā pēc LR 10.Saeimas atļaušanas un parlamenta ārkārtas vēlēšanām, atbilstīgi jaunajai situācijai, sabiedrisko attiecību jomā vajadzēja veltīt daudz pūļu, lai iespējami plašāk un visai sabiedrībai saprotamā, viegli uztveramā veidā vēstītu par iestādes veicamajām funkcijām, ikdienas darba apjomu un efektivitāti, līdzekļu izlietojumu, reģiona attīstības redzējumu, kas orientēts uz sadarbību un partnerības nostiprināšanu. Pēc jau agrāk veiktās valsts dotācijas ievērojamas samazināšanas iestādes budžetā, speciālisti savas zināšanas un pieredzi



galvenokārt koncentrēja reģionam nozīmīgu, uz attīstību vērstu projektu izstrādē un ieviešanā, tādējādi no ES struktūrfondiem un citiem finanšu avotiem piesaistot daudzkārt lielāku naudas daudzumu, nekā tas tiek tērēts pamatfunkciju nodrošināšanai. Tas atspoguļojās gan publikācijās elektroniskajos informācijas nesējos, gan drukātajos medijos. ZPR tēla spodrināšanai un popularizēšanai kalpo arī Norvēģijas valdības divpusējā finanšu instrumenta atbalstītā un ieviestā vides aizsardzības projekta ietvaros sagatavotā un iespīestā, bagātīgi ilustrētā grāmata „Dabas vērtības Zemgalē”, kurā atspoguļotas reģionā esošo Eiropas nozīmes dabas parku galvenās vērtības, to izmantošana tūrisma apriņķī.

Informācijas apmaiņas laukā svarīgu vietu ieņem Eiropas Savienības struktūrfondu Zemgales Reģionālais informācijas centrs un tā mājas lapa internetā – www.esfondi.zemgale.lv, kur apmeklējumu skaits nemitīgi palielinās. Bez tam centra darbinieki sagatavojuši Zemgales projektu labo piemēru grāmatu ar informāciju par vairāk nekā 80 ES struktūrfondu atbalstītajiem un Zemgalē ieviestajiem projektiem. No plānošanas dokumentiem izriet, ka Zemgale nākotnē veidosies par reģionu ar attīstītu zinātņu ietilpīgu ekonomiku, ražotnēm un pakalpojumiem ar augstu pievienoto vērtību. Tālab arī 2011.gadā reģiona administrācija jau otro reizi sadarbībā ar Lauksaimniecības universitāti un Jelgavas Reģionālo pieaugušo izglītības un kompetenču attīstības centru organizēja Zemgales vidusskolēnu pētniecisko darbu konkursu – konferenci. Tāpat administrācijas speciālisti, akcentējot uzņēmējdarbības atbalsta instrumentus, ar Latvijas – Lietuvas pārrobežu sadarbības programmas atbalstu sagatavojuši un izplatījuši informatīvu bukletu „Uzņēmējdarbības uzsākšanai Zemgalē un Šauļu reģionā Lietuvā”, sagatavojuši reģionam nepieciešamo pētniecisko darbu tematiku, ko piedāvā dažāda līmeņa studentiem un arodizglītības iestāžu audzēkņiem.



5. PLĀNI 2012. GADAM

5.1. Nākamā gada prioritātes

5.1.1. Attīstības plānošanas dokumentu izstrāde, aktualizācija un īstenošana

- ZPR Ilgtspējīgas attīstības stratēģijas izstrāde. Pieņemts Zemgales Attīstības padomes 17.01.2012. lēmums Nr.2 „Par Zemgales plānošanas reģiona Ilgtermiņa attīstības stratēģijas izstrādi”. Dokumentu izstrādās līdz 2013.gada decembrim.
- ZPR Attīstības programmas 2014-2021. gadam izstrāde.
- Plānošanas reģionā ietilpstošo vietējo pašvaldību Ilgtermiņa attīstības stratēģiju savstarpējās saskaņošanas nodrošināšana ar plānošanas reģiona attīstības plānošanas dokumentiem un normatīvajiem aktiem.
- Plānošanas reģionā ietilpstošo vietējo pašvaldību Attīstības programmu savstarpējās saskaņošanas nodrošināšana ar plānošanas reģiona attīstības plānošanas dokumentiem un normatīvajiem aktiem.
- Plānošanas reģionā ietilpstošo vietējo pašvaldību darba koordinācija un pārraudzība attīstības plānošanas dokumentu izstrādē.
- Plānošanas reģionā ietilpstošo vietējo pašvaldību teritorijas plānojumu savstarpējās saskaņošanas nodrošināšana ar plānošanas reģiona attīstības plānošanas dokumentiem.
- Informācijas pieejamības nodrošināšana par reģiona un vietējo pašvaldību plānošanas dokumentu izstrādi.
- Plānošanas reģiona attīstības plānošanas dokumentu atbilstības izvērtēšana nacionālā līmeņa attīstības plānošanas dokumentiem.
- Reģiona speciālistu koordinācijas tūrisma, sociālo jautājumu un nodarbinātības, izglītības, uzņēmējdarbības un kultūras attīstības darba grupu efektīva darba nodrošināšana.
- Zemgales Attīstības programmas realizācijas organizācija un tās izpildes kontrole par 2012.gadu.
- Zemgales 2012.gada Kultūras programmas projekta izstrāde.
- Enerģētikas Rīcības plāna Zemgales reģionam izstrāde.
- Radošo industriju nozares attīstība Rīcības plāna izstrāde.

5.1.2. Plānošanas dokumentu ieviešanas atbalsta pasākumi, projekti, aktivitātes

- Rekomendāciju izstrāde seno svētvietu apsaimniekošanai Zemgales plānošanas reģionā.
- Izvērtējums par ES fondu 2007.-2011.g. ieguldījumu.
- Izstrādāt pētījumu „Uzņēmējdarbības vide Zviedrijā, Somijā, Igaunijā un Latvijā”.
- Izstrādāt pētījumu „Sociālo pakalpojumu nepieciešamība vecākiem ar bērniem, kuriem ir vidēji smagi garīgi un fiziski traucējumi - attīstības ierosinājumi Zemgales reģionam”.
- Veikt rokasgrāmatas izstrādi plānotājiem un arhitektiem.
- Veikt pētījumu "Biznesa atbalsta struktūras un internacionalizācijas pakalpojumi Igaunijā, Somijā un Latvijā”.
- Izstrādāt pētījumu „Mūžizglītības iestāžu darba efektivitātes un sasaistes ar uzņēmējdarbības vidi uzlabošana pārrobežu reģionos Latvijā un Lietuvā”.

- Reģionālo un starptautisko projektu izstrāde un realizācija.
- Pilnveidot un padarīt pieejamāku izveidoto Zemgales Ģeoportālu un industriālo teritoriju datu bāzi, veidot jaunus tematiskos datu slāņus.
- Organizēt apmācības plānošanas reģionā ietilpstošo vietējo pašvaldību plānotājiem par plānošanas dokumentu izstrādi atbilstīgi normatīvo aktu prasībām un metodikai.
- ES struktūrfondu Reģionālā informācijas centra Jelgavā un Jēkabpils filiālē regulāras informācijas nodrošināšana Zemgales pašvaldībām un uzņēmējiem par iespējām piedalīties projektos.
- Zemgales Inovatīvas attīstības programmas realizācijas organizācija un izpildes kontrole.
- Zemgales Tūrisma attīstības programmas realizācijas organizācija un izpildes kontrole.
- Sociālo pakalpojumu attīstības programmas realizācijas organizācija un izpildes kontrole.
- Tradicionālās amatniecības un mākslas industrijas attīstības programmas 2011.-2016. gadam Zemgales un Ziemeļlietuvas teritorijai realizācijas organizācija un izpildes kontrole.
- Zemgales plānošanas reģiona lauku teritoriju Mobilitātes plāna realizācijas organizācija un izpildes kontrole.
- Sagatavot pārskatu par attīstības plānošanas dokumentu ieviešanas progresu 2011.gadā.
- Zemgales Kultūras programmas 2012. gada projekta realizācija.
- Sadarbības veicināšana kultūras un izglītības jomā starp reģiona pašvaldībām.
- Reģionālo un vietējo autoceļu datu bāzes izveidošana.
- Plānošanas reģiona maršrutu tīkla plānošana un sabiedriskā transporta pakalpojumu organizēšana.

5.2. Piešķirtais finansējums 2012.gadam

Nosaukums	Finansējums, LVL
Reģiona darbības nodrošināšana	107106
ES struktūrfondu informācijas centra darbības nodrošināšana	21400
Sabiedriskā transporta reģionālo vietējās nozīmes pārvadājumu organizēšana	39375
Finansējums no Satiksmes ministrijas sabiedriskā transporta pārvadājumiem	1336669
Saskaņā ar LR Kultūras ministrijas deleģēšanas līgumu Nr.6-10-2 no 31.01.2011.	4500
Projekts „Zemgales Kultūras programma 2012.gadam”	27500
Projekts "Speciālistu piesaiste Zemgales plānošanas reģionam"	16702
Projekts „Kopēji ūdens apsaimniekošanas pasākumi pārrobežu Lielupes baseinā”	10967
Projekts "Sadarbība kultūras norišu sekmēšanai Latvijas-Lietuvas pārrobežu"	5117
Projekts "ES 2020 vietējā līmenī"	10903
Projekts "Radošu industriju attīstība Latvijas - Lietuvas pierobežas reģionos"	2040
Projekts "Senās kulta vietas – nozīmīgs vides un kopēju identitāti veicinošs elements Baltijas jūras reģionā"	61334
Projekts "Mazo un vidējo uzņēmumu (MVU) starptautisko pakalpojumu pieejamības veidošana"	35140
ESF/ERAF/KF tehniskā palīdzība Zemgales plānošanas reģiona ES struktūrfondu informācijas centra darbības nodrošināšanai	75000
Projekts "Konkurētspējīga uzņēmējdarbība caur mūžizglītības un uzņēmēju sadarbību".	25622
Projekts "Zemgales plānošanas reģiona rīcības spējas paaugstināšana ES fondu projektu ietekmes izvērtēšanā un līdzekļu piesaistē"	24988
Projekts "Reģionālā sadarbība amatniecības attīstībai (Regio Crafts)"	65144
Projekts "Zemgales un Ziemeļlietuvas sadarbības tīkla izveide sociālo pakalpojumu pilnveidošanai jauniešiem ar invaliditāti "	49986
Projekts "Velomaršrutu tīkla attīstība un uzlabošana Centrālbaltijas teritorijā"	54700
Projekts „Latvijas energoefektīvas būvniecības attīstības stratēģija (BUILD up Skills)”	4616
Projekts "Upju teritoriju Rīcības plāni"	15459